

2015. 7

제 주 지 역 경 제 동 향

「제주사회로부터 신뢰받는 지역 중앙은행」

한국은행 제주본부

차 례

| | |
|------------------|----|
| 지역경제동향 | 1 |
| I. 실물경제동향 | 3 |
| 1. 수요 | 3 |
| 2. 산업활동 | 4 |
| 3. 고용 | 5 |
| 4. 소비자물가 및 부동산가격 | 5 |
| II. 금융경제동향 | 6 |
| 1. 화폐 발행 및 환수 | 6 |
| 2. 한국은행 예금 및 대출금 | 7 |
| 3. 금융기관 여·수신 | 8 |
| 4. 신용보증 | 14 |
| 5. 자금사정 | 15 |
| <주요경제도표> | 16 |
| 국내경제동향 | 21 |
| 지역경제일지 | 33 |
| 지역경제지표 | 37 |

지 역 경 제 동 향

I. 실물경제동향

II. 금융경제동향

< 주 요 경 제 도 표 >

I. 실물경제동향

◆ 제주경제는 5월까지 상승세를 지속하였으나, 6월중에는 건설부문의 호조에도 불구하고 MERS 사태의 영향으로 관광객수가 감소하고 소비가 둔화되는 등 일시적으로 위축되는 모습

수 요

- (소비) 5월중 소비는 호조세를 이어갔으나, 6월중에는 외국인 관광객 감소로 면세점 및 대형마트 판매가 저조하여 다소 부진한 것으로 추정
- (건설) 민간부문을 중심으로 증가세 지속

| | (전년동기대비, %) | | | | | | | | | | | |
|------------------------------|-------------|------|------|-------|-------|-------|--------------------|------|-------|-------------|----------------------------|--|
| | 2013 | | 2014 | | | | 2015 | | | | | |
| | 연간 | 연간 | 1/4 | 2/4 | 3/4 | 4/4 | 1~5월 | 1/4 | 4월 | 5월 | 6월 | |
| ■ 신용카드 사용액 ¹⁾ | 7.1 | 8.5 | 10.5 | 9.5 | 6.7 | 7.7 | 8.8 | 8.1 | 8.4 | 11.1 | .. | |
| ■ 대형소매점판매액지수 ²⁾ | 14.6 | 10.0 | 18.6 | 9.3 | 2.7 | 13.3 | 18.6 | 18.1 | 16.2 | 22.2 | -4.2^{p)5)} | |
| ■ 소비자심리지수(CSI) ³⁾ | 103 | 107 | 108 | 107 | 108 | 106 | 103 ⁴⁾ | 102 | 103 | 104 | 103 | |
| ■ 건설수주액 | 1.7 | 6.5 | 73.0 | -30.1 | -10.6 | 49.4 | 43.0 | -1.5 | 164.1 | 35.6 | .. | |
| ■ 건축착공면적 | -1.7 | 32.6 | 38.1 | -9.4 | 72.8 | 34.8 | 89.3 ⁴⁾ | 86.7 | 29.6 | 70.2 | 196.8 | |
| ■ 건축허가면적 | -9.6 | 58.9 | 46.8 | -6.2 | 39.1 | 177.4 | 23.8 ⁴⁾ | -4.1 | -0.2 | 97.9 | 101.6 | |

주 : 1) 은행계 신용카드의 청구지 기준 2) 불변지수(2010=100), 2013.2월 기준년 개편
 3) 기준=100, 해당월 기준, 연간 및 분기자료는 월평균 4) 2015.1~6월중
 5) 주요 대형마트 및 면세점에 대한 자체 모니터링 수치

자료 : 통계청, 한국은행 제주본부, 대한건설협회 제주도회, 국토교통부, 제주특별자치도

산업활동

- (관광) 6월중 **관광객수**는 MERS 감염에 대한 우려로 외국인 관광객 수가 크게 줄어들면서 **감소로 전환**

관광 관련 주요 지표

(전년동기대비, %)

| | 2013 | 2014 ⁴⁾ | | 2015 | | | | |
|----------------------|-----------------|--------------------|---------------|---------------|---------------|--------------|---------------|-----------------------------|
| | 연간 | 연간 | 4/4 | 1~6월 | 1/4 | 2/4 | 5월 | 6월 |
| ■ 관광객수 | 12.0 (1,085) | 13.2 (1,229) | 18.3 (310) | 12.1 (638) | 15.4 (287) | 9.5 (352) | 30.6 (132) | -12.4 (94) |
| [내국인] | 6.3 | 5.0 | 6.1 | 15.2 | 11.1 | 18.9 | 41.2 | 3.5 |
| (개별) | 10.1 | 13.0 | 13.2 | 16.0 | 16.5 | 15.6 | 29.2 | 3.7 |
| (단체 ²⁾) | -11.4 | -41.1 | -35.7 | 6.7 | -35.5 | 61.1 | 351.8 | -0.9 |
| [외국인] | 38.8 | 42.6 | 77.2 | 1.7 | 37.6 | -14.1 | 4.3 | -48.9 |
| (일본) | -28.5 | -25.1 | -26.3 | -27.7 | -27.3 | -27.9 | 2.0 | -60.0 |
| (중화권 ³⁾) | 57.3 | 52.3 | 96.3 | 2.4 | 42.6 | -15.1 | 5.5 | -51.2 |

주 : 1) ()내는 기간중 관광객수(만명) 2) 10인 이상 3) 중국, 대만, 홍콩 및 싱가포르 4개국

4) 2014.1월부터 내국인 관광객을 개별, 부분패키지, 패키지(여행사 관광 상품) 관광객으로 구분
(부분패키지는 개별여행으로 분류)

자료 : 제주특별자치도관광협회

- (농축수산) 5월중 **농산물 출하액**은 하우스 감귤의 본격 출하 및 채소 가격 상승 등에 힘입어 **증가**한 반면, **수산물 출하량**은 갈치를 중심으로, **축산물 출하량**은 돼지를 중심으로 각각 **감소**
- (제조업) 식료품을 중심으로 **감소**
- (수출입) **수출**은 농림수산물 등을 중심으로 **감소**한 반면, **수입**은 기계류를 중심으로 **증가**

산업활동 관련 주요 지표

(전년동기대비, %)

| | 2013 | 2014 | | 2015 | | | | |
|-------------------------|-------|------|------|------|-------|------|------|--------------|
| | 연중 | 연중 | 4/4 | 1~5월 | 1/4 | 3월 | 4월 | 5월 |
| ■ 농산물 출하액 ¹⁾ | 8.1 | 0.1 | -1.8 | -0.9 | -4.6 | 13.3 | 6.4 | 13.9 |
| ■ 축산물 출하량 | 4.2 | 1.1 | -3.6 | -1.9 | -1.6 | 4.7 | -1.1 | -3.7 |
| ■ 수산물 출하량 | 0.5 | -6.6 | -8.7 | 1.8 | 11.5 | -5.9 | 9.3 | -27.9 |
| ■ 제조업 생산 | 9.1 | 1.4 | 3.2 | 18.1 | 29.0 | 17.4 | 10.2 | -4.3 |
| ■ 수출액 ²⁾ | -4.3 | 3.0 | -3.2 | 0.1 | 4.1 | 23.3 | -1.1 | -12.1 |
| ■ 수입액 ²⁾ | -16.3 | 25.1 | 46.3 | 4.9 | -10.5 | 10.1 | 21.6 | 35.5 |

주 : 1) 농협의 농산물 공동판매실적 2) 무역협회 기준

자료 : 농협중앙회 제주지역본부, 축산물품질평가원, 통계청, 한국무역협회

고 용

- 6월중 고용사정은 건설업(8천명)과 도소매·음식숙박업(15천명)등을 중심으로 취업자수 증가폭이 확대

고용 관련 주요 지표

(전년동기대비, 천명, %)

| | 2013 | | 2014 | | 2015 | | | | |
|-------------------------|------|------|------|------|------|------|------|------|------|
| | 연간 | 4/4 | 연간 | 4/4 | 1~6월 | 1/4 | 2/4 | 5월 | 6월 |
| ■ 취업자수 증감 ¹⁾ | 8.6 | 7.6 | 11.8 | 8.6 | 9.8 | 5.7 | 13.9 | 15.4 | 20.6 |
| [농림어업] | -3.5 | -7.5 | -9.1 | -8.5 | 0.1 | -1.2 | 1.3 | 1.7 | 2.0 |
| [제조업] | 2.8 | 1.4 | -0.8 | -1.5 | -0.9 | -1.9 | 0.0 | 0.2 | 0.8 |
| [건설업] | -2.3 | -3.0 | -1.6 | 1.0 | 4.9 | 4.0 | 5.8 | 6.2 | 8.0 |
| [서비스업] | 11.5 | 16.7 | 23.0 | 17.2 | 5.4 | 4.3 | 6.6 | 7.0 | 9.7 |
| ■ 고용률 ²⁾ | 65.9 | 67.0 | 66.6 | 67.4 | 66.8 | 66.3 | 67.3 | 67.9 | 68.0 |
| ■ 실업률 ²⁾ | 1.8 | 1.6 | 2.0 | 1.6 | 2.1 | 1.7 | 2.5 | 2.2 | 2.9 |

주 : 1) 분기 및 연간자료는 월평균 2) 해당월 기준, 분기 및 연간자료는 월평균
자료 : 통계청

소비자물가 및 부동산가격

- 6월중 소비자물가는 농축수산물 가격이 크게 올라 올해 들어 가장 높은 전년동기대비 1.1% 상승
- 주택매매가격은 전월대비 0.3% 상승
- 5월중 토지가격은 전월대비 0.2% 상승

물가 및 부동산가격 관련 주요 지표

(전년동기대비, %)

| | 2013 | | 2014 | | 2015 | | | | |
|------------------------|------|------|------|-------------------|------|-------------------|------|------|--|
| | 연간 | 연간 | 4/4 | 1~6월 | 1/4 | 2/4 | 5월 | 6월 | |
| ■ 소비자물가 | 1.4 | 1.1 | 0.7 | 0.5 | 0.3 | 0.7 | 0.7 | 1.1 | |
| [상 품] | 0.9 | 0.5 | -0.7 | -0.7 | -1.2 | -0.3 | -0.3 | 0.5 | |
| (농축수산물) | 1.0 | -2.0 | -1.5 | 1.9 | 0.8 | 3.0 | 2.8 | 5.7 | |
| (공업제품) | 0.7 | 0.9 | -0.6 | -1.3 | -1.6 | -1.0 | -1.0 | -0.5 | |
| (전기·수도·가스) | 3.9 | 2.3 | 0.6 | 0.1 | -0.3 | 0.5 | 0.4 | 0.5 | |
| [서비스] | 1.9 | 1.7 | 2.0 | 1.7 | 1.7 | 1.6 | 1.7 | 1.7 | |
| (공공서비스) | 0.5 | 1.3 | 2.3 | 2.3 | 2.3 | 2.4 | 2.4 | 2.4 | |
| (개인서비스) | 2.2 | 1.9 | 2.1 | 1.4 | 1.5 | 1.4 | 1.5 | 1.4 | |
| ■ 주택매매가격 ¹⁾ | -0.5 | 4.7 | 1.7 | 4.1 | 2.0 | 2.0 | 0.1 | 0.3 | |
| [아파트] | -0.4 | 1.6 | 1.0 | 2.2 | 0.5 | 1.6 | 0.5 | 0.8 | |
| ■ 토지가격 ¹⁾ | 1.4 | 3.7 | 1.0 | 1.4 ²⁾ | 0.9 | 0.5 ³⁾ | 0.2 | .. | |

주 : 1) 전기대비 2) 2015.1~5월중 3) 2015.4~5월중
자료 : 통계청, 국민은행, 한국감정원

Ⅱ. 금융경제동향

1. 화폐 발행 및 환수

□ 2015년 5월중 제주지역의 화폐 발행 및 환수 상황을 보면 651억원의 환수초과가 발생(2015.4월 730억원 환수초과)

○ 화폐발행액은 전월에 비해 75억원 증가한 반면 환수액은 전월보다 4억원 감소

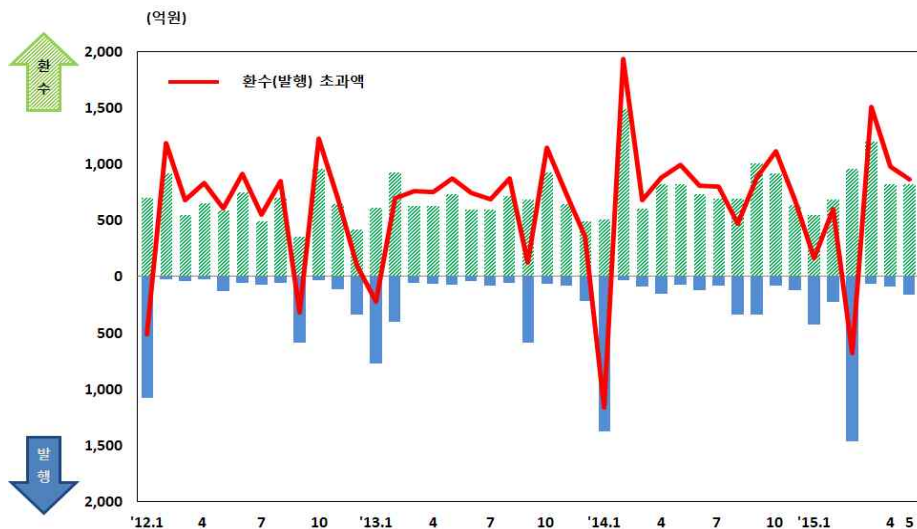
한국은행 제주본부 화폐 발행 및 환수액

(억원)

| | 2014 | | | | 2015 | | | |
|----------------|-------|-------|-----|-------|-------|-----|-----|--------|
| | 연중 | 1~5월 | 4월 | 5월 | 1~5월 | 4월 | 5월 | |
| ▪ 화폐 발행액 (A) | 3,238 | 1,726 | 152 | 74 | 2,009 | 88 | 163 | (+75) |
| ▪ 화폐 환수액 (B) | 9,423 | 4,221 | 814 | 818 | 4,464 | 818 | 814 | (-4) |
| ▪ 환수 초과액 (B-A) | 6,185 | 2,495 | 662 | 744 | 2,455 | 730 | 651 | (-79) |
| ▪ 환 수 율 (B/A) | 2.9 | 245 | 5.4 | 1,105 | 222.2 | 9.3 | 5.0 | (-4.3) |

주 : ()내는 전월대비 증감액

한국은행 제주본부 화폐 발행 및 환수액 추이



2. 한국은행 예금 및 대출금

- 2015년 5월말 현재 제주지역 예금은행의 한국은행 당좌예금잔액은 673억원으로 전월말(570억원)에 비해 103억원 증가
- 한국은행의 예금은행에 대한 대출금잔액(금융중개지원대출)도 1,134억원으로 전월말(1,079억원)에 비해 55억원 증가

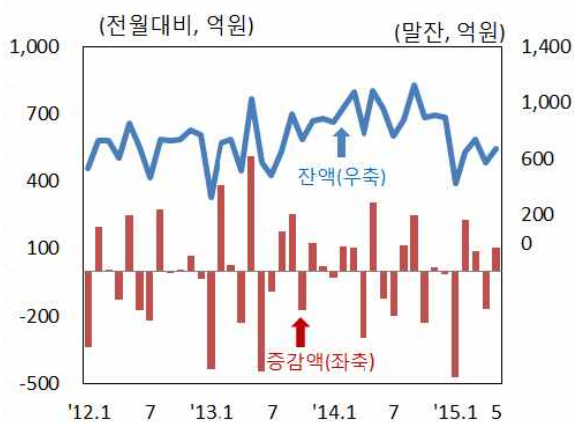
한국은행 예금 및 대출금

(기간중 증감, 억원)

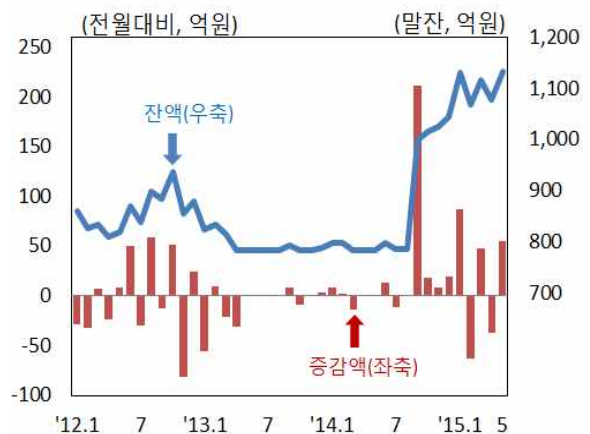
| | 2014 | | | | 2015 | | | | 5월말 잔액 |
|--------------------------|------|------|------|-----|------|------|-----|--------------|--------|
| | 연중 | 1~5월 | 4월 | 5월 | 1~5월 | 4월 | 5월 | | |
| ▪ 예 금 | 8 | 194 | -299 | 305 | -222 | -169 | 103 | 673 | |
| ▪ 대 출 금 | 255 | -4 | 0 | 0 | 90 | -37 | 55 | 1,134 | |
| (금융기관별 대출) ¹⁾ | 46 | -4 | 0 | 0 | 90 | -37 | 55 | 142 | |
| (지역본부별 대출) ²⁾ | 209 | 0 | 0 | 0 | 0 | 0 | 0 | 992 | |

주 : 1) 한국은행 본점에서 각 금융기관에 대하여 기업여신 취급 실적 등을 감안하여 배정하는 C1자금
 2) 지역간 균형발전을 위하여 한국은행 지역본부에서 금융기관 지역본부별로 배정하는 C2자금

한국은행 예금



한국은행 대출금



3. 금융기관 여·수신

가. 개황

□ 2015년 5월중 제주지역 금융기관 여신은 전월에 비해 증가폭이 소폭 확대(+1,821억원 → +1,974억원)

○ 예금은행은 가계대출을 중심으로 증가폭이 축소(+1,348억원 → +906억원)

○ 비은행금융기관은 정책자금의 취급이 늘면서 증가폭 확대(+473억원 → +1,068억원)

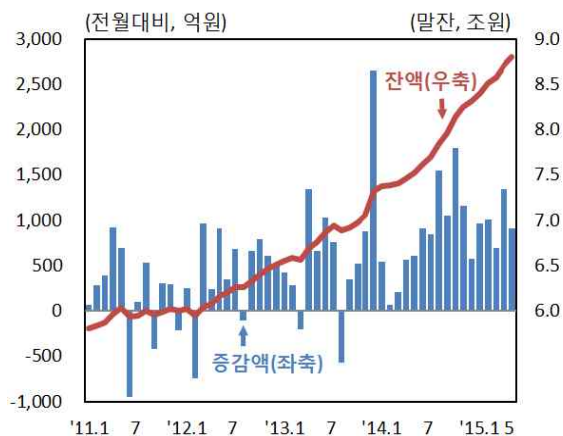
금융기관 여신

(기간중 증감, 억원)

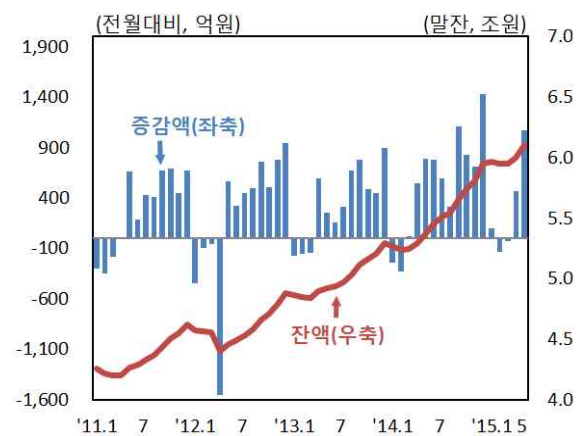
| | 2014년 | | | | 2015년 | | | | 5월말잔액 |
|-------------------------|--------|-------|-------|-------|-------|-------|-------|-------|---------|
| | 연중 | 1~5월 | 4월 | 5월 | 1~5월 | 4월 | 5월 | (%) | |
| 총 여신 | 16,441 | 2,780 | 1,114 | 1,400 | 6,405 | 1,821 | 1,974 | (1.3) | 149,073 |
| ▪ 예금은행 ¹⁾ | 9,873 | 1,996 | 569 | 608 | 4,925 | 1,348 | 906 | (1.0) | 88,048 |
| ▪ 비은행금융기관 ²⁾ | 6,568 | 784 | 545 | 792 | 1,480 | 473 | 1,068 | (1.8) | 61,025 |

주 : 1) 은행계정 원화대출금 2) 생명보험사 제외
3) ()내는 전월말 잔액대비 증감률(%)

예금은행 원화대출금



비은행금융기관 여신



□ 금융기관 수신은 비은행금융기관을 중심으로 증가폭이 확대(+1,798억원 → +2,635억원)

○ 예금은행은 요구불예금과 시장성수신이 감소로 전환하였으나 저축성예금이 늘어나면서 전월 수준으로 증가(+1,067억원 → +1,078억원)

○ 비은행금융기관은 비과세 정기예탁금, 부동산신탁, 혼합형 펀드 등에 대한 자금 유입으로 전월에 비해 증가폭이 확대(+731억원 → +1,557억원)

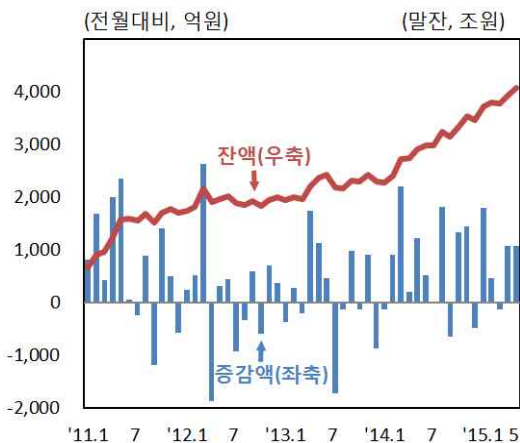
금융기관 수신

(기간중 증감, 억원)

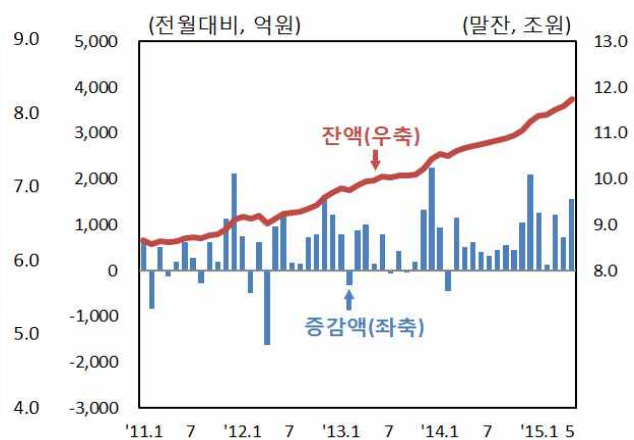
| | 2014년 | | | | 2015년 | | | |
|-------------------------|--------|-------|-----|-------|-------|-------|-------------|---------|
| | 연중 | 1~5월 | 4월 | 5월 | 1~5월 | 4월 | 5월 | 5월말잔액 |
| 총 수신 | 16,496 | 7,190 | 713 | 1,846 | 9,185 | 1,798 | 2,635 (1.3) | 200,866 |
| ▪ 예금은행 ¹⁾ | 8,397 | 4,416 | 211 | 1,220 | 4,295 | 1,067 | 1,078 (1.3) | 83,397 |
| ▪ 비은행금융기관 ²⁾ | 8,099 | 2,774 | 502 | 626 | 4,890 | 731 | 1,557 (1.3) | 117,469 |

주 : 1) 시장성수신(CD, RP, 표지어음) 포함
 2) 자산운용사의 수익증권 판매액 포함
 3) ()내는 전월말 잔액대비 증감률(%)

예금은행 수신



비은행금융기관 수신



나. 금융권별 여신

【 예금은행 】

- 2015년 5월중 예금은행 원화대출금(5월말 잔액 8조 8,048억원)은 주택담보대출 등 가계대출을 중심으로 증가폭이 축소(+1,348억원 → +906억원)
- (기업대출) 관광·숙박업체에 대한 시설자금 대출이 늘면서 증가폭이 확대(+415억원 → +574억원)
 - (가계대출) 신용등 기타대출이 주택외담보대출을 중심으로 증가폭이 확대되었으나 주택담보대출이 안심전환대출 채권의 주택금융공사 이관*, 주택매매부진** 등으로 크게 줄어들면서 전월에 비해 증가폭 축소(+939억원 → +351억원)
 - * 예금은행이 취급한 안심전환대출 채권의 일부가 5월중 주택금융공사로 양도
 - ** 제주지역 주택 매매 거래량은 '15.4월 995건 → '15.5월 790건(전월대비 -11.6%, 국토교통부 제공)
 - (공공및기타대출) 도내 의료기관의 대출 상환으로 감소폭이 확대(-6억원 → -19억원)

예금은행 원화대출금

(말잔 기준, 기간중 증감, 억원)

| | 2014년 | | | | 2015년 | | | | 5월말잔액 |
|-----------|--------|-------|-----|-----|-------|-------|-----|--------|--------|
| | 연중 | 1~5월 | 4월 | 5월 | 1~5월 | 4월 | 5월 | (%) | |
| 원화대출금 합계 | 9,873 | 1,996 | 569 | 608 | 4,925 | 1,348 | 906 | (1.0) | 88,048 |
| <차입주체별> | | | | | | | | | |
| ▪ 기업대출 | 5,569 | 1,741 | 435 | 339 | 1,764 | 415 | 574 | (1.1) | 53,889 |
| 대기업 | -11 | -81 | -17 | -92 | 575 | 393 | -42 | (-2.2) | 1,861 |
| 중소기업 | 5,580 | 1,822 | 452 | 431 | 1,189 | 22 | 616 | (1.2) | 52,028 |
| ▪ 가계대출 | 4,155 | 243 | 147 | 262 | 3,267 | 939 | 351 | (1.2) | 30,612 |
| 주택담보대출 | 2,274 | 397 | 63 | 163 | 2,155 | 689 | -26 | (-0.2) | 14,056 |
| 기타대출 | 1,881 | -154 | 84 | 99 | 1,112 | 250 | 377 | (2.3) | 16,556 |
| ▪ 공공및기타대출 | 149 | 12 | -13 | 7 | -106 | -6 | -19 | (-0.5) | 3,547 |
| <자금별> | | | | | | | | | |
| ▪ 금융자금 | 10,202 | 2,176 | 600 | 633 | 5,106 | 1,319 | 941 | (1.1) | 83,940 |
| (할인어음) | -28 | -9 | 7 | 0 | -17 | 9 | -24 | (-8.7) | 251 |
| (당좌대출) | -15 | 8 | -3 | -1 | 10 | -25 | 3 | (5.6) | 57 |
| (일반자금) | 7,986 | 1,199 | 504 | 369 | 4,005 | 1,010 | 722 | (1.1) | 65,360 |
| ▪ 재정자금 | -329 | -180 | -31 | -25 | -181 | 29 | -35 | (-0.8) | 4,108 |
| <용도별> | | | | | | | | | |
| ▪ 시설자금 | 3,828 | 1,369 | 332 | 294 | 1,126 | 302 | 583 | (2.8) | 21,088 |
| ▪ 운전자금 | 6,045 | 627 | 237 | 314 | 3,799 | 1,046 | 323 | (0.5) | 66,960 |

주 : 1) ()내는 전월말 잔액대비 증감률(%)

【 비은행금융기관 】

□ 2015년 5월중 비은행금융기관 여신(5월말 잔액 6조 1,025억원)은 상반기 농어촌진흥기금 대출 취급* 등으로 전월보다 증가폭이 크게 확대(+473억원 → +1,068억원)

* 2015년 농어촌진흥기금대출(상반기 1,550억원 한도) 5월초 시행

○ (기관별) 상호금융(+62억원 → +648억원)은 농어촌진흥기금 및 중소기업 육성자금을 중심으로, 신용협동조합(+142억원 → +240억원)은 농어촌진흥기금과 관광진흥기금을 중심으로 증가폭이 각각 확대된 반면, 새마을금고(+238억원 → +169억원)와 상호저축은행(+28억원 → +13억원)은 증가폭 각각 축소

○ (대출항목별) 기업대출(-164억원 → +813억원)은 중소기업육성자금 및 농어촌진흥기금 등 정책자금 집행으로 큰 폭 증가한 반면, 가계대출(+612억원 → +234억원)은 주택담보대출 및 기타대출 모두 둔화되면서 증가폭 축소

비은행금융기관¹⁾ 여신

(말잔 기준, 기간중 증감, 억원)

| | 2014년 | | | | 2015년 | | | 5월 | 5월말잔액 |
|----------------------|-------|------|-----|-----|-------|------|-------|--------|--------|
| | 연중 | 1~5월 | 4월 | 5월 | 1~5월 | 4월 | | | |
| 여신 합계 | 6,568 | 784 | 545 | 792 | 1,480 | 473 | 1,068 | (1.8) | 61,025 |
| ▪ 신탁회사 ²⁾ | -30 | -15 | -3 | -2 | -7 | -2 | 2 | (2.9) | 71 |
| ▪ 상호저축은행 | 167 | -8 | 10 | 0 | 101 | 28 | 13 | (3.5) | 383 |
| ▪ 신용협동조합 | 1,758 | 389 | 115 | 151 | 995 | 142 | 240 | (1.8) | 13,317 |
| ▪ 상호금융 | 3,359 | 319 | 347 | 538 | -110 | 62 | 648 | (1.9) | 35,579 |
| ▪ 새마을금고 | 1,322 | 118 | 78 | 103 | 512 | 238 | 169 | (1.5) | 11,631 |
| ▪ 기타 | -8 | -19 | -2 | 2 | -11 | 5 | -4 | (-8.3) | 44 |
| 기업대출 ³⁾ | 1,542 | 325 | 424 | 173 | 361 | -164 | 813 | (6.4) | 13,491 |
| 대기업 | 15 | 0 | 0 | 0 | 0 | 0 | 0 | (0.0) | 15 |
| 중소기업 | 1,527 | 325 | 424 | 173 | 361 | -164 | 813 | (6.4) | 13,476 |
| 가계대출 | 4,607 | 867 | 167 | 513 | 1,077 | 612 | 234 | (0.7) | 35,830 |
| 주택담보대출 | 1,237 | 491 | 61 | 211 | -19 | 118 | 2 | (0.0) | 12,342 |
| 기타대출 ⁴⁾ | 3,370 | 376 | 106 | 302 | 1,096 | 494 | 232 | (1.0) | 23,488 |

주 : 1) 생명보험사 제외 2) 은행, 증권사, 보험사의 신탁계정 대출
 3) 2014.4월부터 신규편제 4) 주택담보대출을 제외한 신용대출 및 적금담보 대출 등
 5) ()내는 전월말 잔액대비 증감률(%)

다. 금융권별 수신

【 예금은행 】

- 2015년 5월중 예금은행 수신(5월말 잔액 8조 3,397억원)은 요구불예금과 시장성수신이 감소로 전환하였으나 저축성예금이 늘어나면서 전월 수준으로 증가(+1,067억원 → +1,078억원)
 - (요구불예금) 5월말 휴일에 따른 결제성자금의 이연으로 보통예금이 증가하였으나 자치도의 재정집행 등으로 공공예금 증가규모가 줄어들면서 증가폭이 크게 축소(+2,446억원 → +864억원)
 - (시장성수신) 양도성예금증서(CD) 및 원화발행채권의 만기상환이 이어지면서 감소로 전환(+239억원 → -122억원)
 - (저축성예금) 일부 법인의 만기도래 정기예금 인출에도 불구하고 건설업체 및 공공기관의 여유자금 예치가 늘면서 소폭 증가로 전환(-1,618억원 → +336억원)

예금은행 수신

(말잔 기준, 기간중 증감, 억원)

| | 2014년 | | | | 2015년 | | | | 5월말잔액 |
|-----------|-------|-------|--------|-------|--------|--------|-------|---------|--------|
| | 연중 | 1~5월 | 4월 | 5월 | 1~5월 | 4월 | 5월 | | |
| 수신 합계 | 8,397 | 4,416 | 211 | 1,220 | 4,295 | 1,067 | 1,078 | (1.3) | 83,397 |
| ▪ 원화예수금 | 9,352 | 5,063 | 339 | 1,473 | 3,985 | 828 | 1,200 | (1.5) | 80,370 |
| 요구불예금 | 4,056 | 1,070 | -407 | 282 | 8,406 | 2,446 | 864 | (4.5) | 19,988 |
| (별단예금) | 203 | -60 | 81 | -67 | -8 | -121 | -73 | (-3.8) | 1,857 |
| (보통예금) | 1,942 | 1,125 | -346 | 387 | 1,070 | 77 | 589 | (7.5) | 8,416 |
| (공공예금) | 1,892 | -53 | -152 | -51 | 7,264 | 2,490 | 304 | (3.3) | 9,531 |
| 저축성예금 | 5,296 | 3,993 | 746 | 1,191 | -4,421 | -1,618 | 336 | (0.6) | 60,382 |
| (정기예금) | 2,709 | 2,976 | 1,932 | 1,438 | -5,507 | -1,337 | -580 | (-1.6) | 36,641 |
| (정기적금) | 225 | -4 | 3 | 22 | -88 | 22 | 10 | (0.4) | 2,625 |
| (저축예금) | 2,211 | 717 | 223 | 214 | 1,478 | 251 | 161 | (1.1) | 14,359 |
| (기업자유예금) | -118 | 270 | -1,423 | -534 | -425 | -601 | 738 | (18.9) | 4,642 |
| ▪ 시장성수신 | -955 | -647 | -128 | -253 | 310 | 239 | -122 | (-3.9) | 3,027 |
| 양도성예금증서 | -362 | -240 | -100 | -121 | 197 | 109 | -94 | (-11.1) | 750 |
| 환매조건부채권매도 | 12 | 13 | -5 | 8 | 32 | 12 | 11 | (11.6) | 106 |
| 매출어음 | 32 | 22 | 0 | 5 | -9 | -6 | -1 | (-0.9) | 114 |
| 원화발행채권 | -637 | -442 | -23 | -145 | 90 | 124 | -38 | (-1.8) | 2,057 |

주 : 1) ()내는 전월말 잔액대비 증감률(%)

【 비은행금융기관 】

- 2015년 5월중 비은행금융기관 수신(5월말 잔액 11조 7,469억원)은 비과세 정기예탁금, 부동산 신탁, 혼합형 펀드 등으로의 자금 유입으로 전월에 비해 증가폭이 확대(+731억원 → +1,557억원)
- 자산운용회사(+42억원 → +199억원)는 혼합형펀드를 중심으로, 신탁회사(+143억원 → +491억원)는 부동산 신탁을 중심으로, 상호금융(+326억원 → +498억원), 신용협동조합(+97억원 → +303억원)는 비과세 정기예탁금을 중심으로 증가폭이 확대되었으며, 상호저축은행(-47억원 → -19억원)은 감소폭 축소
- 반면, 새마을금고(+136억원 → +118억원)는 증가폭이 소폭 감소

비은행금융기관¹⁾ 수신

(말잔 기준, 기간중 증감, 억원)

| | 2014년 | | | | 2015년 | | | | 5월말잔액 |
|------------------------|-------|-------|------|-----|-------|-----|-------|--------|---------|
| | 연중 | 1~5월 | 4월 | 5월 | 1~5월 | 4월 | 5월 | () | |
| 수신 합계 | 8,099 | 2,774 | 502 | 626 | 4,890 | 731 | 1,557 | (1.3) | 117,469 |
| ▪ 자산운용회사 ²⁾ | 333 | 314 | -11 | -6 | 544 | 42 | 199 | (2.8) | 7,246 |
| ▪ 신탁회사 ³⁾ | 1,482 | 691 | 104 | 312 | 792 | 143 | 491 | (7.8) | 6,778 |
| ▪ 상호저축은행 | -506 | -350 | -53 | -60 | -127 | -47 | -19 | (-2.2) | 848 |
| ▪ 신용협동조합 | 1,496 | 158 | 50 | 92 | 1,007 | 97 | 303 | (1.9) | 16,613 |
| ▪ 상호금융 | 4,408 | 1,771 | 432 | 165 | 2,208 | 326 | 498 | (0.8) | 63,660 |
| ▪ 새마을금고 | 1,037 | 267 | 100 | 132 | 468 | 136 | 118 | (0.7) | 17,175 |
| ▪ 우체국예금 | -151 | -77 | -120 | -9 | -2 | 34 | -33 | (-0.6) | 5,149 |

주 : 1) 생명보험사 제외 2) 수익증권 판매액 3) 은행, 증권사, 보험사의 신탁계정
4) ()내는 전월말 잔액대비 증감률(%)

4. 신용보증

□ 2015년 5월중 도내 신용보증기관의 신용보증액은 전월보다 증가
 폭 축소(+60억원 → +23억원)

- (업종별) 건설업(+4억원 → -17억원)은 감소로 전환한 반면, 도·소매업
 (-11억원 → +21억원), 제조업(+5억원 → +9억원)등은 소폭 증가
- (종류별) 은행대출보증(+33억원 → +13억원) 및 비은행대출보증(+31억
 원 → +12억원) 모두 증가폭 축소

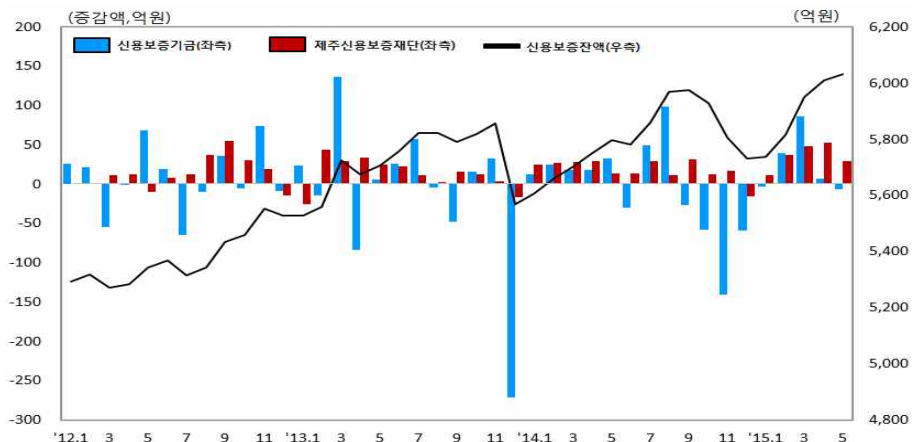
신용보증

(말잔기준, 기간중 증감, 억원)

| | | 2014년 | | | | 2015년 | | | |
|--------------|------------------|------------|------------|-----------|-----------|------------|-----------|-----------|----------------------|
| | | 연중 | 1~5월 | 4월 | 5월 | 1~5월 | 4월 | 5월 | 5월말잔액 |
| 보증 합계 | | 163 | 230 | 47 | 47 | 301 | 60 | 23 | 6,032 (100.0) |
| 업종별 | 제조업 | 70 | 23 | 8 | 10 | 0 | 5 | 9 | 683 (11.3) |
| | 건설업 | 1 | -10 | -5 | 2 | -19 | 4 | -17 | 717 (11.9) |
| | 도·소매업 | 71 | 34 | 18 | 0 | 39 | -11 | 21 | 2,411 (40.0) |
| | 숙박·음식점업 | 7 | 132 | 49 | 21 | 278 | 66 | 6 | 1,046 (17.3) |
| | 운수업 | 44 | 30 | 7 | 6 | 5 | -3 | 1 | 262 (4.4) |
| | 기타 | -30 | 21 | -30 | 8 | -2 | -1 | 3 | 913 (15.1) |
| 종류별 | 은행대출보증 | 67 | 171 | 53 | 19 | 178 | 33 | 13 | 3,406 (56.5) |
| | 어음보증 | -45 | -23 | -10 | -11 | -32 | -8 | -3 | 65 (1.1) |
| | 비은행대출보증 | 74 | 54 | -3 | 26 | 132 | 31 | 12 | 2,379 (39.4) |
| | 기타 ¹⁾ | 67 | 28 | 7 | 13 | 23 | 4 | 1 | 182 (3.0) |
| 기관별 | 신용보증기금 | -60 | 107 | 18 | 33 | 123 | 7 | -6 | 3,576 (59.3) |
| | 제주신용보증재단 | 223 | 123 | 29 | 14 | 178 | 53 | 29 | 2,456 (40.7) |

주 : 1) 지급보증의 보증, 상거래담보보증, 이행보증 등
 2) ()내는 전체 신용보증잔액에 대한 구성비(%)

신용보증 잔액(기관별) 및 월중 증감액 추이



5. 자금사정

- 2015년 5월말 제주지역 예금은행의 대출연체율은 0.61%로 전월(0.60%)과 비슷한 수준(전월말 대비 +0.01%p)
- 어음부도율(전자결제조정전 금액 기준)은 0.22%로 전월(0.29%)에 비해 0.07%p 하락
- 예금은행의 예대율은 105.9%로 전월(106.1%)보다 0.2%p 하락
- 예금은행 요구불예금회전율은 2.1회로 전월(2.2회)보다 0.1회 하락

자금사정 관련 지표

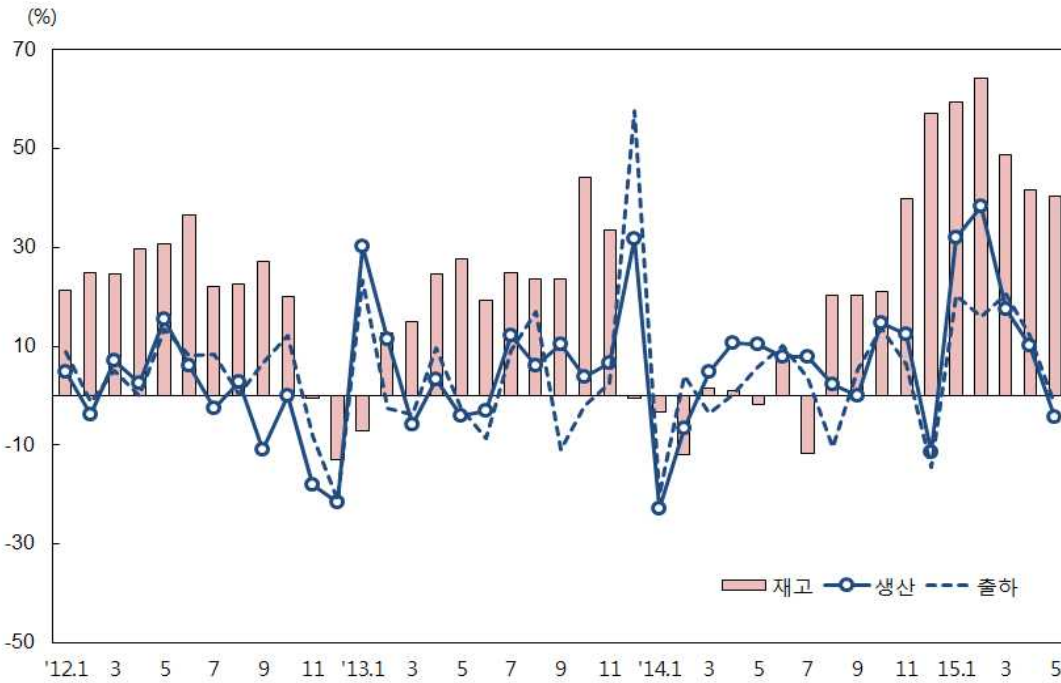
(%, %p, 억원)

| | 2014년 | | | | 2015년 | | | 전월대비 (B-A) |
|-------------------------------|------------------------|-------|-------|-------|-------|-------|--------------|---------------|
| | 연중 평균 ¹⁾ | 3월 | 4월 | 5월 | 3월 | 4월(A) | 5월(B) | |
| 예금은행 연체율 ²⁾ | 0.69 ^f | 0.58 | 0.68 | 0.75 | 0.49 | 0.60 | 0.61 | +0.01 |
| (기 업) | 0.94 ^f | 0.76 | 0.90 | 1.01 | 0.68 | 0.88 | 0.89 | +0.01 |
| (가 계) | 0.28 ^f | 0.31 | 0.33 | 0.33 | 0.19 | 0.18 | 0.19 | +0.01 |
| 어음부도율 ³⁾ | 0.10 | 0.12 | 0.09 | 0.17 | 0.44 | 0.29 | 0.22 | -0.07 |
| <참고> 전국 | 0.19 | 0.13 | 0.22 | 0.16 | 0.41 | 0.34 | 0.08 | -0.26 |
| 총 어음교환금액 | 51,351 | 4,520 | 4,514 | 4,065 | 5,208 | 4,618 | 3,635 | -983 |
| 부도금액 | 53.3 | 5.4 | 4.0 | 6.9 | 23.1 | 13.2 | 8.1 | -5.1 |
| 예금은행 예대율 ⁴⁾ | 102.8 | 100.8 | 101.2 | 100.4 | 105.9 | 106.1 | 105.9 | -0.2 |
| 요구불예금회전율 (회) ⁵⁾ | 4.6 | 5.8 | 5.3 | 4.5 | 3.3 | 2.2 | 2.1 | -0.1 |
| <참고> 전국(회) | 26.7 | 26.8 | 27.2 | 25.3 | 27.3 | 26.7 | 22.0 | -4.7 |

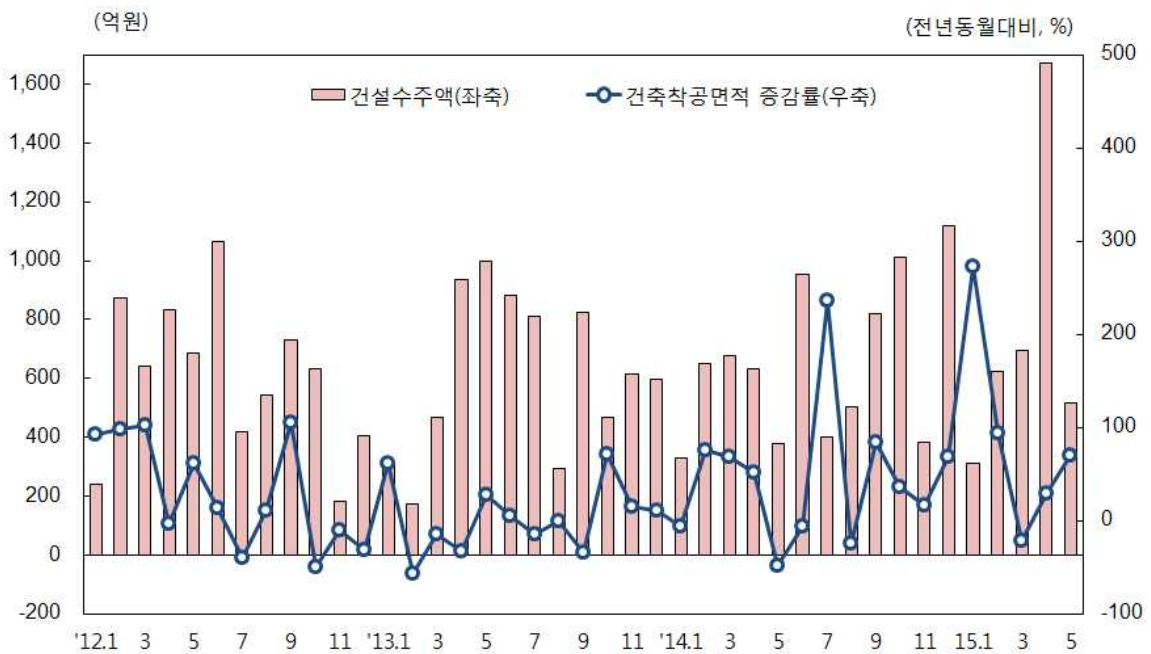
- 주 : 1) 연체율 통계편제기준이 일부 변경됨에 따라 2014.9월 이후 통계를 소급하여 수정
 2) 연체율 = 원화연체대출금/원화대출금(1개월 이상 원리금 연체 기준, 은행 및 신탁계정의 원화대출금 중 채권채무조정후의 대출금)
 3) 어음부도율 = (부도금액/총어음교환액)×100, 전자결제액 조정전 금액기준, 2012.1월부터 전자어음 포함
 4) 예대율(<총대출금/총예수금>×100)은 금융기관의 조달자금 대비 대출운용 비율을 나타내는 것으로 지역 금융자금의 역외유출입 정도를 판단하는 데 활용. 예대율이 100% 이상이면 역외자금의 유입을, 100% 이하이면 유출을 의미
 * 총대출금 = 금융자금+재정자금
 * 총예수금 = 요구불예금 및 저축성예금+CD+금융채
 5) 요구불예금회전율 = 월중 요구불예금 총지급액/월중 요구불예금 평잔

< 주 요 경 제 도 표 >

제조업 생산·출하·재고 (전년동월대비 증감률)

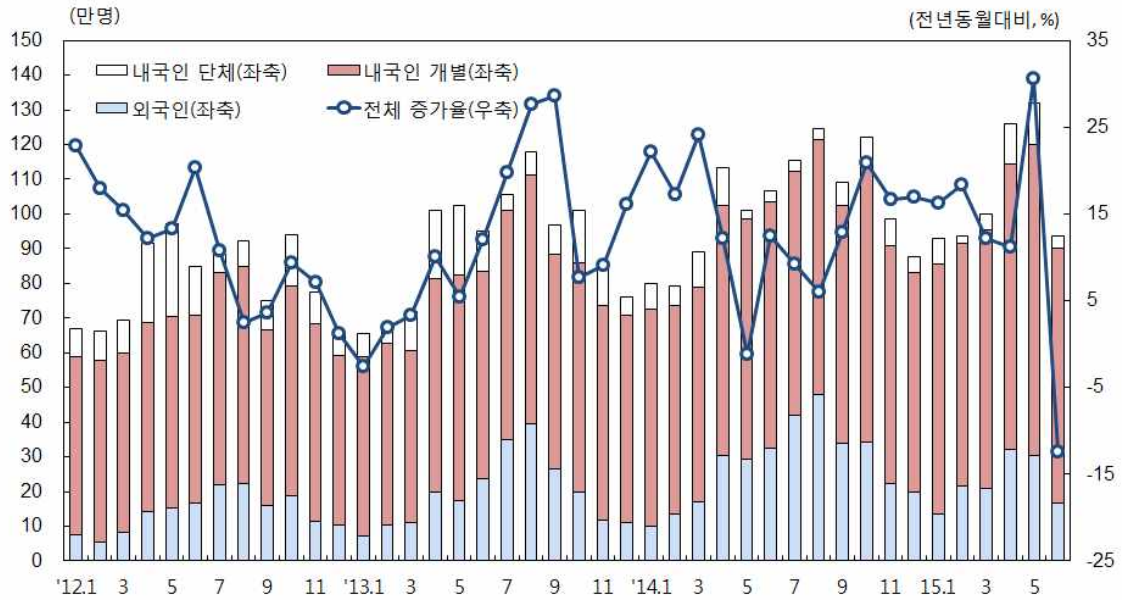


건설관련 지표 추이

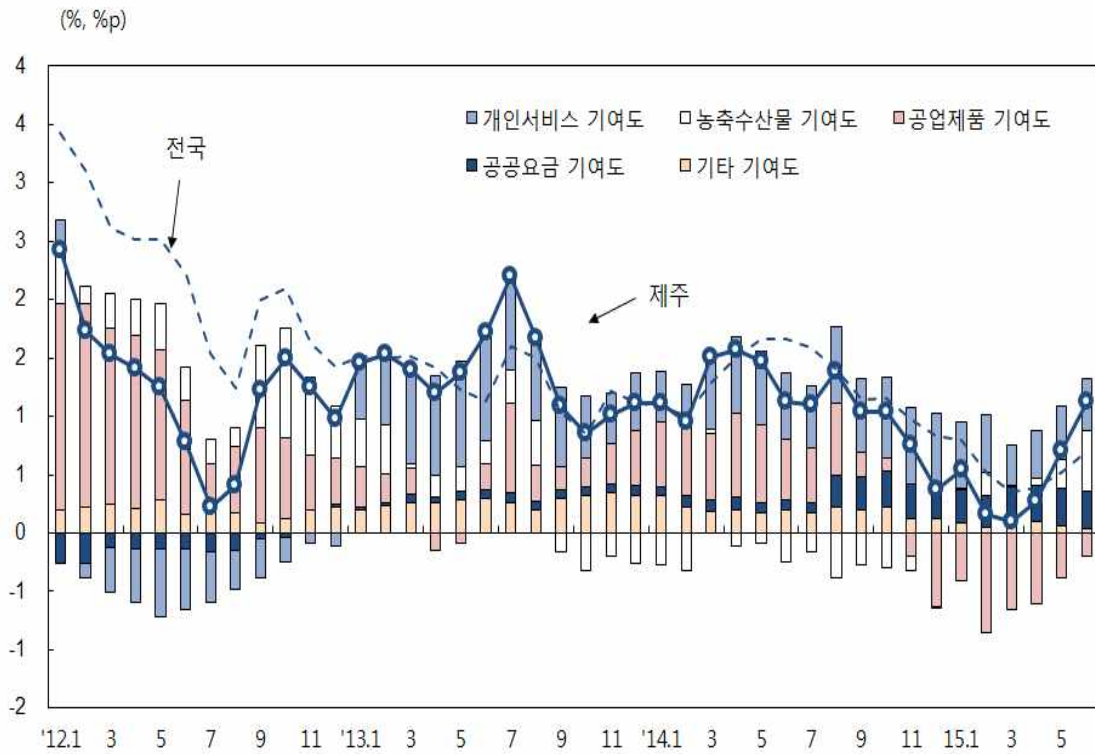


주 : 1) 건설수주액은 대한건설협회 제주도회 회원사 기준

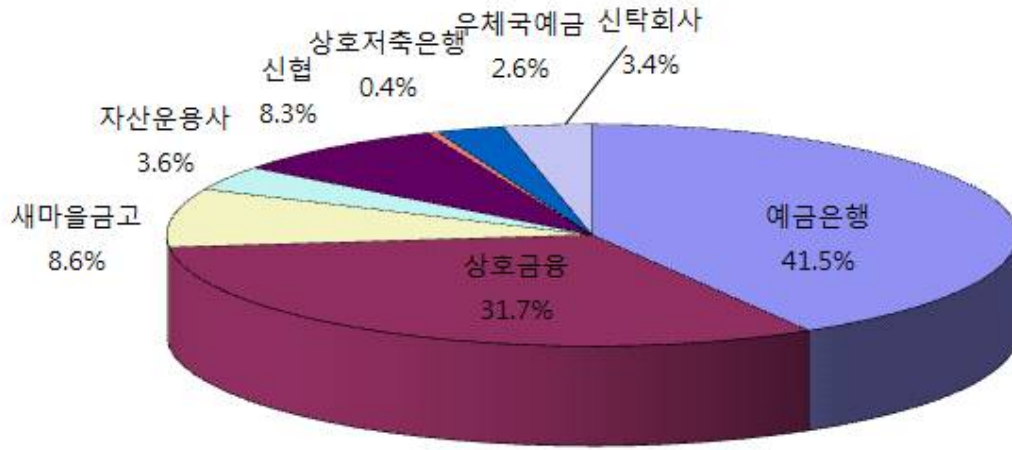
관광객 내도 추이



소비자물가 상승률 추이 (전년동월대비 증감률)



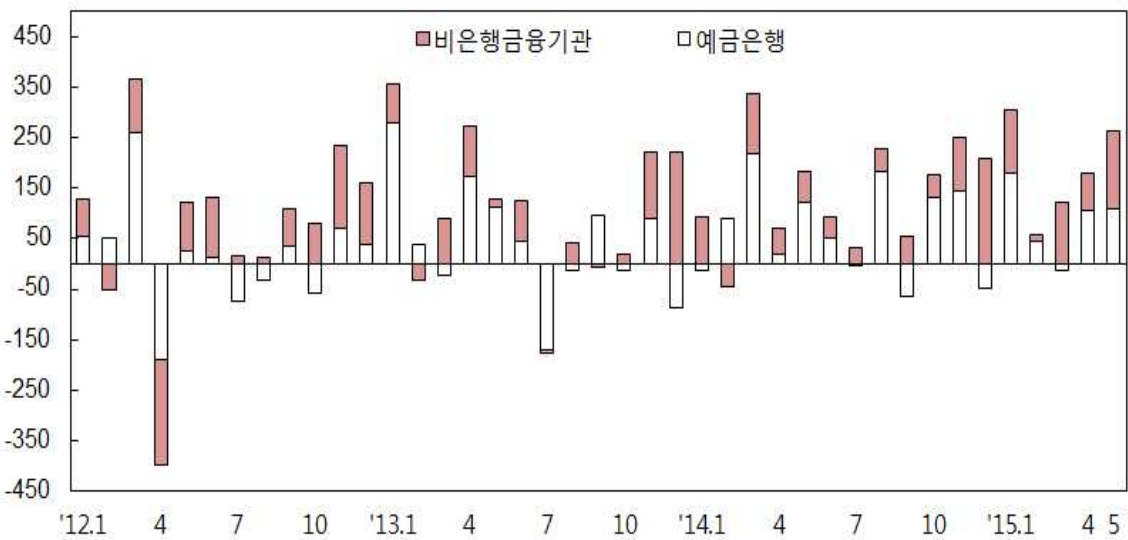
금융기관 수신비중



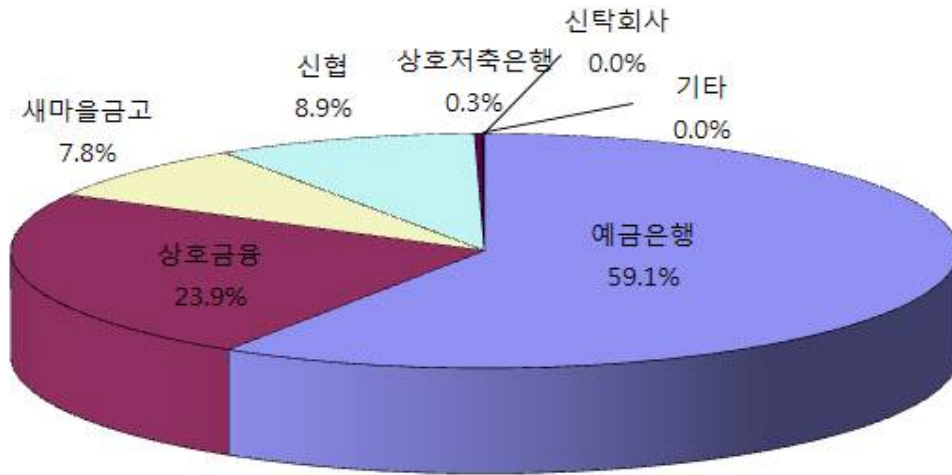
총 수 신 (2015. 5월말 현재 : 20조 866억원)

금융기관 수신증감액 추이 (전월대비)

(십억원)



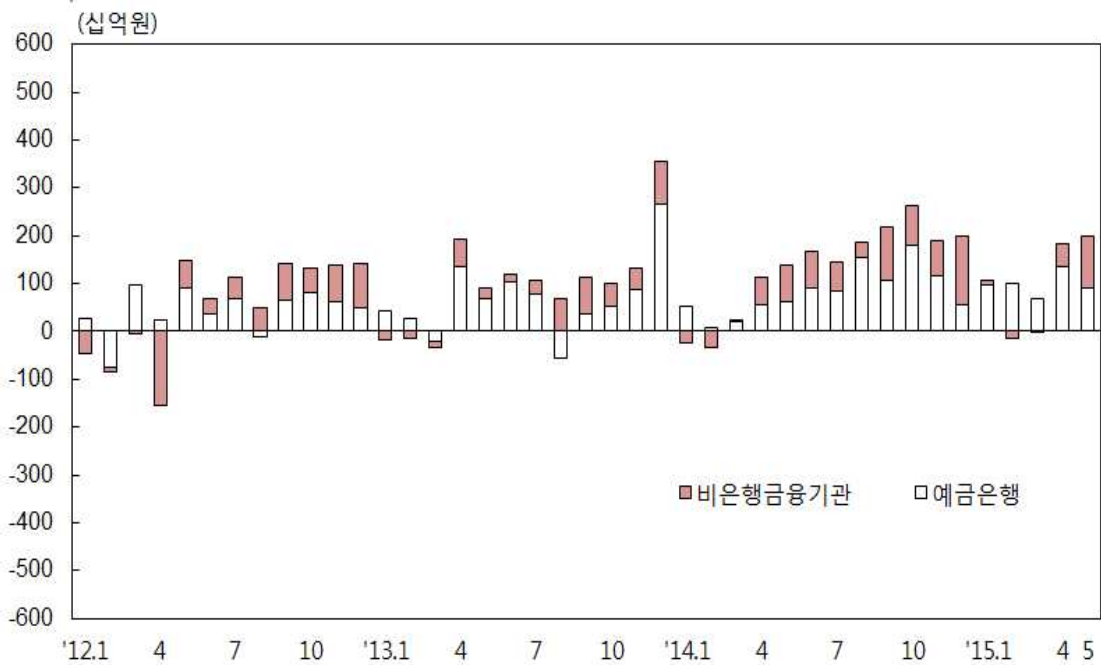
금융기관 여신비중



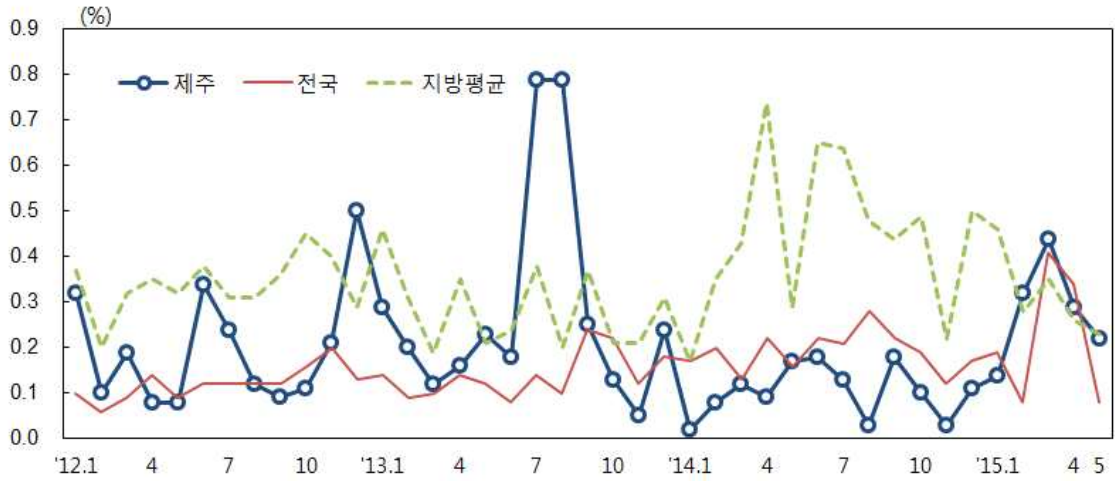
총 여신(2015.5월말 현재: 14조 9,073억원)

금융기관 여신증감액 추이

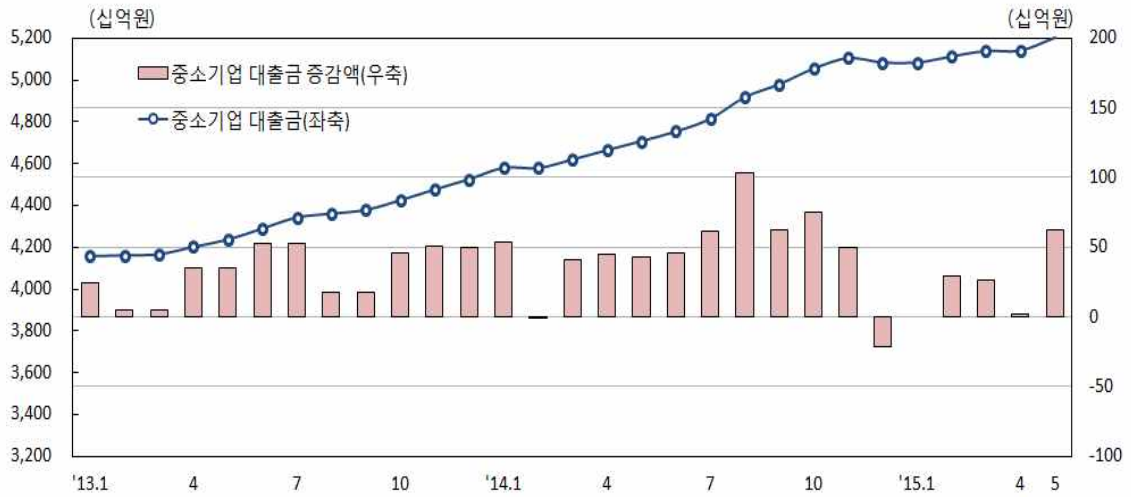
(전월대비)



어음부도율 추이 (전자결제액 조정전 기준)



예금은행 중소기업 대출 추이



국 내 경 제 동 향

I . 실물경제동향

II . 금융경제동향

I. 실물경제동향

1. 내수 및 대외거래

◆ 소비 증가, 투자·수출 감소

□ 4월중 소매판매는 내구재*가 견조한 증가세를 이어가고 전월중 특이요인**으로 감소하였던 의복 등 준내구재와 음식료품 등 비내구재가 큰 폭 증가로 전환함에 따라 전월대비 1.6% 증가

* 가전제품 판매(전월대비): 3월 -4.3% → 4월 4.5%

** 설 기저효과 및 황사 등 기상여건 악화

○ 설비투자는 기계류 투자*를 중심으로 감소세를 보였으나 감소폭은 둔화(3월 -2.7% → 4월 -0.8%)

* 일반기계류, 정밀기기, 기타기기 등을 중심으로 감소

○ 건설투자는 건축*을 중심으로 전월대비 2.6% 감소

* 비주거용 건물을 중심으로 감소

□ 5월중 수출(424억달러)은 IT제품 수출은 증가하였으나 비IT제품 감소폭이 확대되면서 전년동월대비 10.9% 감소

○ 4월중 경상수지는 상품수지를 중심으로 흑자 지속

내수 및 대외거래 관련지표

(S.A., 전기대비, %)

| | 2013 | | 2014 | | | | 2015 | | | |
|--------------------------|-------|-------|------|-------|-------|-------|-------------------|-------------------|------------------|------------------|
| | 연간 | 연간 | 4월 | 2/4 | 3/4 | 4/4 | 1/4 ^{p)} | 2월 | 3월 ^{p)} | 4월 ^{p)} |
| 소매판매액 | 0.7 | 1.7 | -0.8 | -0.2 | 1.3 | 0.4 | 0.5 | 2.6 | -0.5 | 1.6 |
| (전년동기대비) | - | - | 0.2 | 0.8 | 1.5 | 1.9 | 1.6 | 5.3 | 2.7 | 4.9 |
| 설비투자지수 | -0.8 | 5.2 | 2.2 | 1.7 | -0.9 | 8.6 | -1.8 | 3.4 | -2.7 | -0.8 |
| (전년동기대비) | - | - | 12.1 | 6.7 | 1.5 | 5.4 | 8.2 | 3.1 | 8.1 | 2.8 |
| 건설기성액 | 10.2 | -0.8 | 4.2 | -0.4 | -2.7 | -3.9 | 4.9 | 4.9 ^{p)} | -6.9 | -2.6 |
| (전년동기대비) | - | - | 3.1 | 0.1 | -1.9 | -5.9 | -1.9 | 0.2 ^{p)} | -1.5 | -8.6 |
| 수출 ¹⁾ | 2.1 | 2.3 | 8.9 | 3.2 | 3.6 | 0.9 | -2.9 | -3.3 | -4.5 | -8.0[-10.9] |
| 수입 ¹⁾ | -0.8 | 1.9 | 5.1 | 3.3 | 5.4 | -2.8 | -15.5 | -19.6 | -15.6 | -17.8[-15.3] |
| 경상수지 ²⁾ (억달러) | 811.5 | 892.2 | 71.6 | 242.4 | 225.7 | 272.3 | 234.5 | 64.4 | 104.3 | 81.4 |

주: 1) 확정치, 통관기준, 전년동기대비 증가율, []내는 5월중 잠정치

2) 2015.3월 지표는 확정치

자료: 통계청 「산업활동동향」, 관세청, 한국은행

2. 생산활동 및 고용

◆ 제조업 감소, 서비스업 증가, 취업자수 감소

□ 4월중 제조업 생산은 기타운송장비, 금속가공* 등을 중심으로 전월대비 1.3% 감소

* 선박생산 및 건축기성 부진 등으로 건물구조용판 등 연관품목 생산이 감소

□ 서비스업 생산은 도소매업, 부동산·임대업*, 음식·숙박업** 등을 중심으로 전월대비 0.5% 증가

* 전국 주택거래량(만건): 3월 11.1 → 4월 12.0

** 외국인입국자수 증가(전기대비, %): 3월 0.0 → 4월 14.3

□ 5월중 취업자수(계절조정)는 제조업 및 건설업의 부진으로 전월 대비 2만 2천명 감소

○ 실업률(계절조정)은 3.9%로 전월대비 0.2%p 상승

생산 및 고용 관련지표

| | (S.A., 전기대비, %) | | | | | | | | | |
|---------------------------|-----------------|------|------|------|------|------|-------------------|------|------------------|------------------|
| | 2013 | 2014 | | | | | 2015 | | | |
| | 연간 | 연간 | 4월 | 2/4 | 3/4 | 4/4 | 1/4 ^{p)} | 2월 | 3월 ^{p)} | 4월 ^{p)} |
| 제조업 생산 | 0.7 | 0.1 | -0.1 | -0.7 | 0.1 | -1.0 | 0.0 | 2.5 | -0.4 | -1.3 |
| (전년동기대비) | - | - | 2.8 | 0.4 | 1.2 | -1.9 | -1.1 | -5.1 | -0.1 | -2.7 |
| 평균가동률 | 76.5 | 76.1 | 77.2 | 76.1 | 76.0 | 75.1 | 74.3 | 75.1 | 73.8 | 73.9 |
| 서비스업 생산 | 1.5 | 2.2 | -0.6 | 0.1 | 0.9 | 1.0 | 0.5 | 1.4 | -0.2 | 0.5 |
| (전년동기대비) | - | - | 1.2 | 1.5 | 2.6 | 2.6 | 2.8 | 2.8 | 3.3 | 4.1 |
| 취업자수 증감(만명) ¹⁾ | 38.6 | 53.3 | 3.6 | -8.1 | 21.2 | 7.3 | 16.3 | 12.7 | -12.4 | -9.4[-2.2] |
| (전년동기대비) ¹⁾ | - | - | 58.1 | 46.4 | 51.7 | 42.2 | 35.4 | 37.6 | 33.8 | 21.6[37.9] |
| 실업률 ¹⁾ | 3.1 | 3.5 | 3.7 | 3.6 | 3.5 | 3.5 | 3.7 | 3.9 | 3.7 | 3.7[3.9] |

주: 1) 확정치, []내는 5월중
 자료: 통계청 「산업활동동향」, 「고용동향」

3. 물가 및 부동산가격

◆ 소비자물가 오름세 소폭 확대, 부동산가격 상승

- 5월중 소비자물가(전년동월대비)는 0.5% 상승하여 전월(0.4%)보다 오름세가 소폭 확대
 - 전월대비로는 농산물가격이 상승 전환하면서 0.3% 상승 (4월 0.1%)
 - 근원인플레이션(농산물 및 석유류 제외지수)은 전년동월대비 2.1% 상승 (전년동월대비 4월 2.0% → 5월 2.1%, 전월대비 0.1% → 0.3%)
- 아파트 매매가격은 수도권과 비수도권 모두 오름세가 이어지면서 전월대비 0.5% 상승 (전월대비 4월 0.6% → 5월 0.5%)
 - 전세가격도 전월대비 0.5% 상승 (전월대비 0.7% → 0.5%)

물가 및 부동산가격

(전기말월대비, %)

| | 2013 | | 2014 | | | | 2015 | | | | |
|-------------------|-------|-------|-------|-------|-------|-------|-------|-------|-------|-------|-------|
| | 연간 | 연간 | 5월 | 1/4 | 2/4 | 3/4 | 4/4 | 1/4 | 3월 | 4월 | 5월 |
| 소비자물가 | 1.1 | 0.8 | 0.2 | 1.0 | 0.1 | 0.3 | -0.5 | 0.5 | 0.0 | 0.1 | 0.3 |
| | (1.3) | (1.3) | (1.7) | (1.1) | (1.6) | (1.4) | (1.0) | (0.6) | (0.4) | (0.4) | (0.5) |
| 농산물 및 석유류 제외지수 | 1.9 | 1.6 | 0.3 | 0.7 | 0.5 | 0.2 | 0.2 | 1.2 | 0.2 | 0.1 | 0.3 |
| | (1.6) | (2.0) | (2.2) | (1.9) | (2.2) | (2.2) | (1.7) | (2.3) | (2.1) | (2.0) | (2.1) |
| 아파트 매매가격 | 0.3 | 2.4 | 0.1 | 0.7 | 0.4 | 0.6 | 0.8 | 0.9 | 0.5 | 0.6 | 0.5 |
| 아파트 전세가격 | 7.2 | 4.4 | 0.1 | 1.8 | 0.7 | 0.8 | 1.1 | 1.3 | 0.6 | 0.7 | 0.5 |

주: ()내는 전년동기대비 상승률

자료: 통계청 「소비자물가」, 국민은행 「KB주택가격동향조사」

II. 금융경제동향

1. 금 리

- 국고채(3년)금리는 추경에 따른 국고채 수급부담 우려 등 상승요인과 메르스 사태에 따른 경기회복세 둔화 가능성 등 하락요인이 교차하며 등락을 거듭하다가 소폭 상승
(15.5월말 1.75%(A) → 6.11일 1.80% → 6.30 1.79% → 7.7일 1.83%(B), B-A +8bp)
- 회사채(3년)금리는 우량물·비우량물 모두 국고채 금리와 비슷한 폭으로 상승 (15.6.1~7.7일중 AA-등급 +7bp, BBB+등급 +7bp)
- 6월중 외국인의 채권투자 자금은 소폭 순유출
 - 외국인 국내채권 보유 증감(조원): 15.3월 +1.5 → 4월 +0.1 → 5월 +3.2 → 6월 -0.4
- 단기시장금리는 기준금리 인하의 영향으로 하락
(15.6.1~7.7일중 통안증권(91일) -16bp, CD(91일) -15bp, CP(91일) -17bp)

주요 시장금리

(기말기준, %, %p)

| | 13년 | 14년 | 15.4월 | 5월(A) | 6월 | 7.7일(B) | B - A |
|-------------------------------|------|------|-------|-------|------|---------|-------|
| ■ 기준금리 | 2.50 | 2.00 | 1.75 | 1.75 | 1.50 | 1.50 | -0.25 |
| ■ 국고채(3년) | 2.86 | 2.10 | 1.84 | 1.75 | 1.79 | 1.83 | +0.08 |
| ■ 통안증권(91일) ¹⁾ | 2.57 | 2.08 | 1.72 | 1.70 | 1.58 | 1.54 | -0.16 |
| ■ 은행채(3개월) ¹⁾ | 2.65 | 2.13 | 1.75 | 1.73 | 1.60 | 1.57 | -0.16 |
| ■ CD(91일) | 2.66 | 2.13 | 1.80 | 1.80 | 1.65 | 1.65 | -0.15 |
| ■ CP(A1, 91일) | 2.90 | 2.33 | 1.88 | 1.87 | 1.70 | 1.70 | -0.17 |
| ■ 회사채(3년, AA-) ¹⁾ | 3.37 | 2.44 | 2.11 | 2.06 | 2.11 | 2.13 | +0.07 |
| ■ 회사채(3년, BBB+) ¹⁾ | 6.68 | 5.93 | 5.59 | 5.54 | 5.59 | 5.61 | +0.07 |

주 : 1) 민간채권평가사 평균

2. 주 가

- 코스피는 그리스 사태, 국내기업 실적 악화 우려 등으로 하락

| (기말기준) | 13년 | 14년 | 15.4월 | 5월 | 6월 | 7.7일 |
|--------|-------|-------|-------|-------|-------|-------|
| ■ 코스피 | 2,011 | 1,916 | 2,127 | 2,115 | 2,074 | 2,040 |

- 6월중 외국인의 주식투자는 순매도로 전환

| (기간중, 코스피+코스닥) | 15.3월 | 4월 | 5월 | 6월 | 7.1~7.7일 |
|----------------|-------|------|------|------|----------|
| ■ 외국인 순매수(조원) | +2.8 | +4.3 | +2.0 | -1.1 | -0.4 |

3. 자금흐름

□ 6월중 은행 수신은 증가규모가 확대 (15.5월 +15.6조원 → 6월 +19.9조원)

- 수시입출식예금(+13.2조원 → +18.1조원)은 상반기 집행목표 달성을 위한 재정지출 확대 등으로 기업자금을 중심으로 큰 폭 증가
- 정기예금(+1.3조원 → -1.3조원)은 금리하락, 지방정부의 재정집행 확대에 따른 자금인출 등으로 감소 전환
- CD(+1.1조원 → +0.8조원)와 은행채(-0.8조원 → +2.8조원)는 순발행

□ 자산운용사 수신은 증가로 전환 (15.5월 -2.2조원 → 6월 +6.3조원)

- MMF(-3.3조원 → -3.6조원)는 일부 은행의 자금인출 등으로 감소
- 채권형펀드(-0.1조원 → +2.3조원) 및 신종펀드(+1.4조원 → +6.1조원)는 연기금·보험사 등의 자금 유입에 주로 기인하여 증가폭이 확대 되었으며 주식형펀드(-1.2조원 → +0.7조원)도 소폭 증가

주요 금융기관 수신

(기간중 말잔 증감, 조원)

| | 2013 | | 2014 | | 2015 | | | 15.6월말 잔액 | |
|------------------------|------------------|------|------------------|------|------------------|------|------|-------------|---------|
| | 연중 ³⁾ | 6월 | 연중 ³⁾ | 6월 | 연중 ³⁾ | 4월 | 5월 | | 6월 |
| ■ 은행 ¹⁾ | 41.0(43.7) | 18.1 | 115.4(67.0) | 9.3 | 33.0(39.3) | -0.1 | 15.6 | 19.9 | 1,323.7 |
| (수시입출식 ²⁾) | 27.6 | 17.6 | 50.2 | 10.7 | 48.1 | 3.2 | 13.2 | 18.1 | 468.8 |
| (정기예금) | -12.4 | -3.5 | 13.2 | -0.2 | -14.6 | -4.3 | 1.3 | -1.3 | 542.7 |
| (C D) | 0.9 | -0.8 | -5.5 | -0.0 | 2.9 | -0.2 | 1.1 | 0.8 | 21.9 |
| (은행채) | 16.5(19.2) | 2.4 | 55.4(6.9) | -1.5 | -3.8(2.6) | -0.4 | -0.8 | 2.8 | 220.9 |
| ■ 자산운용사 | 17.7 | -1.7 | 47.0 | -1.1 | 46.2 | 14.2 | -2.2 | 6.3 | 428.1 |
| (MMF) | 3.3 | -3.9 | 16.0 | -4.0 | 23.3 | 11.1 | -3.3 | -3.6 | 105.7 |
| <법 인> | 0.5 | -3.8 | 14.1 | -3.8 | 19.6 | 10.0 | -4.2 | -3.6 | 78.9 |
| (주식형) | -9.1 | 1.1 | -6.2 | -0.6 | -2.9 | -1.9 | -1.2 | 0.7 | 76.4 |
| (채권형) | 9.2 | -2.3 | 14.8 | 1.0 | 12.0 | 3.8 | -0.1 | 2.3 | 82.9 |
| (혼합형) | 3.4 | 1.2 | 5.1 | 0.2 | 0.4 | 1.0 | 0.9 | 0.9 | 38.1 |
| (신종펀드) | 10.9 | 2.2 | 17.4 | 2.3 | 13.2 | 0.1 | 1.4 | 6.1 | 124.9 |

주 : 1) 은행·중앙정부·비거주자예금 제외 기준
3) () 내는 은행채 이관·편입 효과 제외시

2) 실세요구불예금 포함

4. 기업자금 및 가계대출

- 6월중 은행 기업대출(원화)은 중소기업대출을 중심으로 전월에 이어 증가 (15.5월 +3.7조원 → 6월 +2.3조원)
 - 대기업대출(-2.0조원 → -1.9조원)은 분기말 기업의 부채비율 관리를 위한 자금상환 등으로 감소
 - 중소기업대출(+5.7조원 → +4.2조원)은 기술신용 및 개인사업자 대출 확대, 법인세 납부수요 등으로 큰 폭 증가

- 회사채(공모)는 저금리 등 양호한 발행여건으로 순발행을 지속하였으나 만기도래 규모의 확대로 순발행 규모는 축소 (15.5월 +1.9조원 → 6월 +1.1조원)

- CP는 민간기업의 단기자금 수요 등으로 순발행 전환 (15.5월 -0.2조원 → 6.1~20일 +1.1조원)

- 주식발행은 기업공개가 늘어난 데 주로 기인하여 전월보다 확대 (15.5월 0.2조원 → 6월 0.6조원)

기업 자금조달

(기간중 말잔 증감, 조원)

| | 2013 | | 2014 | | 2015 | | | | 15.6월말 잔액 |
|-------------------------|------|------|------------------|------|------|------|------|-------------------|--------------------|
| | 연중 | 6월 | 연중 ⁷⁾ | 6월 | 연중 | 4월 | 5월 | 6월 | |
| ■ 은행 원화대출 ¹⁾ | 34.8 | 3.1 | 52.0(43.0) | 0.3 | 28.0 | 6.2 | 3.7 | 2.3 | 703.8 |
| (대 기업) ²⁾ | 8.2 | -0.1 | 18.5(10.1) | -1.2 | -3.9 | -0.4 | -2.0 | -1.9 | 165.0 |
| (중소기업) ²⁾ | 26.6 | 3.2 | 33.5(32.9) | 1.5 | 31.9 | 6.6 | 5.7 | 4.2 | 538.7 |
| <개인사업자> | 17.1 | 2.0 | 18.8(18.8) | 1.4 | 13.4 | 2.9 | 2.5 | 2.9 | 222.7 |
| ■ 사모사채 인수 ³⁾ | -2.1 | -0.5 | -1.1(-1.1) | -0.2 | 0.6 | 0.4 | 0.1 | -0.1 | 6.5 |
| ■ 회사채 순발행 | 3.1 | -0.4 | 1.8 | -0.1 | 3.2 | 0.7 | 1.9 | 1.1 | .. |
| ■ CP 순발행 ⁴⁾ | 1.0 | -1.3 | -5.0 | -0.5 | 2.9 | 1.5 | -0.2 | 1.1 ⁶⁾ | 25.6 ⁶⁾ |
| ■ 주식발행 ⁵⁾ | 6.5 | 0.5 | 9.6 | 0.9 | 2.3 | 0.2 | 0.2 | 0.6 | .. |

주: 1) 예금은행(은행신탁 포함) 2) 기업구분 변경에 따른 대출재분류를 반영한 기준
 3) 국내예금은행 4) 은행연합회 CP거래정보 기준
 5) 유가증권시장 및 코스닥시장 합계 6) 15.6.1~20일 기준
 7) ()내는 산업은행과 정책금융공사 합병에 따른 기업대출 편입분 제외 기준

□ 6월중 은행 가계대출(모기지론 양도 포함)은 8.1조원 증가
(15.5월 +7.3조원 → 6월 +8.1조원)

○ 주택담보대출은 낮은 금리 수준, 실수요 중심의 주택거래* 등으로 6.8조원 증가

* 서울시 아파트 거래량(천호) : 15.4월 13.8 → 5월 12.6 → 6월 11.3[#]

동 거래량은 06~14년 6월중 평균 거래량(5.8천호)을 크게 상회

○ 마이너스통장대출 등은 대출금리 하락 등으로 전월보다 확대된 1.3조원 증가

가계대출

(기간중 말잔 증감, 조원)

| | 2013 | | 2014 | | 2015 | | | 15.6월말 잔액 | |
|-------------------------|------|-----|------|-----|------|-----|-----|-----------|-------|
| | 연중 | 6월 | 연중 | 6월 | 연중 | 4월 | 5월 | | 6월 |
| 은행 가계대출 ¹⁾²⁾ | 23.3 | 4.6 | 37.3 | 3.1 | 33.6 | 8.5 | 7.3 | 8.1 | 594.5 |
| [모기지론양도 제외시] | 13.9 | 4.8 | 38.7 | 3.6 | 7.6 | 8.7 | 1.6 | -10.5 | 526.7 |
| ■ 주택담보대출 ³⁾ | 20.7 | 3.7 | 35.5 | 2.6 | 32.7 | 8.0 | 6.3 | 6.8 | 439.6 |
| [모기지론양도 제외시] | 11.3 | 3.8 | 36.8 | 3.1 | 6.8 | 8.3 | 0.6 | -11.8 | 371.8 |
| ■ 마이너스통장대출등 | 2.8 | 0.9 | 1.9 | 0.5 | 0.9 | 0.4 | 1.0 | 1.3 | 154.2 |

주 : 1) 예금은행(은행신탁 포함), 종별대출은 신탁 제외

2) 주택금융공사 보증자리론, 직격대출 및 은행 대출채권 양도 포함, 기양도분에 대한 상환액은 차감

3) 주택관련대출 포함

5. 통화총량

□ 6월중 M2증가율(평잔기준, 전년동월대비)은 전월과 비슷한 9%대 초반으로 추정 (15.4월 9.0% → 5월 9.3% → 6월 9%대 초반^e)

○ 은행을 중심으로 민간신용이 계속 증가

<붙임 1>

주요 금융기관 수신

(기간중 말잔 증감, 억원)

| | 15.1월 | 2월 | 3월 | 4월 | 5월 | 6월 | 15.6월말 잔액 |
|---------------------------|----------|---------|---------|---------|---------|---------------------------|------------|
| 은행계정¹⁾ | -175,802 | 94,780 | 56,794 | -757 | 156,082 | 198,542 | 13,236,755 |
| 실세요구불 | 104 | 60,070 | -15,404 | 32,184 | 63,605 | 55,995 | 1,279,060 |
| 저축성예금 | -128,379 | 37,362 | 62,700 | -36,049 | 80,271 | 115,339 | 9,446,137 |
| (정기예금) | -48,286 | -77,074 | 22,666 | -43,031 | 13,308 | -13,363 | 5,426,763 |
| (수시입출식) | -75,767 | 124,229 | 41,956 | 190 | 68,864 | 125,218 | 3,409,242 |
| CD+RP+포지어음 | 4,770 | 9,415 | -938 | 6,792 | 20,532 | -1,044 | 302,091 |
| 은행채 | -52,298 | -12,067 | 10,436 | -3,685 | -8,326 | 28,251 | 2,209,468 |
| 자산운용사²⁾ | 147,589 | 111,691 | 19,714 | 141,521 | -22,149 | 63,172 | 4,280,565 |
| 주식형펀드 | 9,616 | 2,693 | -16,833 | -19,047 | -11,872 | 6,923 | 764,499 |
| 혼합형펀드 | 246 | -28,378 | 4,204 | 9,737 | 9,405 | 9,177 | 381,104 |
| 채권형펀드 | 4,636 | 41,370 | 13,794 | 38,453 | -777 | 22,908 | 829,015 |
| M M F | 123,347 | 50,165 | 17,654 | 111,258 | -32,865 | -36,492 | 1,056,745 |
| 신증펀드 ³⁾ | 9,744 | 45,841 | 895 | 1,120 | 13,960 | 60,656 | 1,249,202 |
| 은행신탁 | 127,905 | -4,398 | -14,099 | 25,788 | 61,917 | -44,962 | 1,584,123 |
| 특정금전신탁 | 129,658 | -4,491 | -15,478 | 25,482 | 61,768 | -60,272 | 924,700 |
| 총 금 사 | 808 | -265 | -7,359 | 6,884 | 1,779 | -260 | 112,254 |
| 발행어음 | 4,294 | -137 | -8,360 | 6,034 | 577 | -2,005 | 78,497 |
| C M A | -3,486 | -128 | 1,001 | 850 | 1,202 | 1,745 | 33,757 |
| (매출어음) | 8,837 | 5,531 | -11,586 | 1,882 | 630 | -11,687 | 134,831 |
| 우체국 예금 | 3,579 | 7,495 | 2,760 | -1,922 | -3,376 | 3,892⁴⁾ | 611,744 |
| 증권사 투자자예탁금 | 2,626 | 3,766 | 16,245 | 28,526 | -2,218 | 6,722 | 216,658 |

주 : 1) 은행·중앙정부·비거주자예금 제외 기준

2) 투자신탁 + 투자회사 기준

3) 파생상품펀드 등 간접투자펀드 운용액 포함

4) 15.6.20일 기준

<붙임 2>

기업¹⁾ 자금조달 및 가계대출

(기간중 증감, 억원)

| | 15.1월 | 2월 | 3월 | 4월 | 5월 | 6월 | 15.6월말 잔액 |
|-------------------------------|--------|---------|---------|--------|---------|----------------------------|-----------------------|
| 은행 기업대출²⁾ | 79,211 | 47,623 | 31,311 | 62,031 | 36,836 | 23,109 | 7,037,712 |
| 대기업 | 35,011 | -1,339 | -29,203 | -3,887 | -19,953 | -19,288 | 1,650,269 |
| 중소기업 | 44,200 | 48,962 | 60,514 | 65,918 | 56,789 | 42,397 | 5,387,443 |
| 회사채 순발행³⁾ | 3,617 | -17,050 | 8,345 | 7,238 | 18,999 | 10,612 | .. |
| CP 순발행⁴⁾ | 26,470 | 3,785 | -26,103 | 15,248 | -1,532 | 11,394⁷⁾ | 256,335 ⁷⁾ |
| 은행 가계대출²⁾⁵⁾ | 13,672 | 36,748 | 46,254 | 84,567 | 73,455 | 81,107 | 5,945,171 |
| [모기지론양도 제외시 ²⁾] | 4,169 | 33,845 | 39,864 | 87,246 | 16,325 | -105,434 | 5,266,986 |
| 주택담보대출⁵⁾⁶⁾ | 25,109 | 42,136 | 48,494 | 80,314 | 63,010 | 68,322 | 4,396,135 |
| [모기지론양도 제외시 ⁶⁾] | 15,606 | 39,233 | 42,105 | 82,993 | 5,880 | -118,219 | 3,717,950 |

- 주 : 1) 일반기업 기준 2) 신탁계정 포함 3) 공모회사채 기준(ABS제외, P-CBO 포함)
 4) 종금사, 증권사 및 은행신탁 취급분
 5) 모기지론양도 포함 기준(주택금융공사 보금자리론, 적격대출 및 은행 대출채권 양도 포함, 기양도분에 대한 상환액은 차감)
 6) 주택관련대출 포함, 신탁계정 제외
 7) 15.6.20일 기준

지 역 경 제 일 지

제주지역 경제일지

| 일 자 | 주 요 내 용 |
|-----|--|
| 9 | <p>▷ 제주도 관광협회, 9일까지 중동호흡기증후군(MERS)으로 인한 제주경제 피해액 630억여원으로 추정</p> <p>○ 국내 MERS 확산 이후 제주관광을 취소한 내외국인 관광객 수는 6만 7,898명에 이르며 이에 따라 피해금액도 630억여원에 이르는 것으로 추정</p> |
| 10 | <p>▷ 국토교통부, 2014년말 기준 제주지역 주택보급률 110% 돌파</p> <p>○ 국토교통부가 집계한 전국 시도별 주택보급률에 따르면 지난해말 기준 도내 주택수는 21만 5,800여가구로 주택보급률은 전국평균(103.5%) 보다 높은 111%로 나타남</p> |
| 16 | <p>▷ (주)제주올레, 제주올레 10코스 1년간 임시폐쇄</p> <p>○ 사륜오토바이 운영 및 호텔과 식당의 난개발 등으로 자연생태가 위협받고 있어, 7.1일부터 1년간 자연 생태 회복을 위해 제주올레 10코스(화순금모래해변~하모체육공원)를 임시폐쇄</p> |
| 22 | <p>▷ 제주관광공사, '2014 제주특별자치도 방문관광객 실태조사' 결과 발표</p> <p>○ 2014년 제주를 방문한 내외국인 및 크루즈 관광객 8,000여명을 대상으로 제주특별자치도의 대행을 받아 실시</p> |
| 26 | <p>▷ 제주창조경제혁신센터 출범</p> <p>○ 창조경제혁신센터는 '새로운 연결을 통한 창조의 섬 제주'를 만들기 위해 출범하였으며, 구체적으로는 문화와 IT가 결합한 동아시아 창조허브 구축, 스마트 관광 플랫폼을 통한 관광사업 고부가가치화 지원, 에너지 신산업 센터간 연계 지원 사업을 추진할 예정</p> |

지 역 경 제 지 표

일 러 두 기 NOTES

1. 통계 전반에 걸쳐서 사용된 기호의 뜻은 다음과 같음.

【0】 단위미만(0포함)

【-】 해당사항 없음

【..】 미상

【r】 정정

【p】 잠정치

【Ⅰ,Ⅱ,Ⅲ,Ⅳ】 분기

2. 모든 통계는 합계와 세목이 각각 반올림되었으므로 세목의 합계가 “합계”와 일치하지 않을 때도 있음.

3. 전년 호에 수록된 계수와 다른 계수는 수정된 것으로 금년호가 정확함.

4. 금융기관의 포괄범위

(1) 중앙은행(한국은행)

(2) 예금은행

① 시중은행 : 국민은행, 신한은행,
우리은행, 하나은행,
한국스탠다드차타드은행,
한국씨티은행, 한국외환은행

② 지방은행 : 제주은행

③ 특수은행 : 중소기업은행, 농업협동조합·
수산업협동조합중앙회의 신용
사업부분, 한국산업은행

(3) 비은행 금융기관

① 비은행예금취급기관

: 자산운용회사, 신탁회사, 상호저축은행,
상호금융, 새마을금고, 신용협동조합,
우체국예금

② 기타금융기관

: 생명보험회사

통 화 금 융

< 한국 은행 >

- 1. 한국은행 화폐 발행 및 환수
- 2. 예금은행 지급준비 예치금 및
한국은행 대출금
- 3. 한국은행 기준금리 및 주요 대출금리
.....

< 금융기관 여·수신 >

- 4. 예금은행 예금
 - (1) 총예금
 - (2) 요구불예금
 - (3) 저축성예금
- 5. 예금은행 대출금
 - (1) 자금별
 - (2) 주체별 및 용도별
 - (3) 기업자금 대출금
 - (4) 산업별
- 6. 비은행금융기관 수신
- 7. 비은행금융기관 여신
- 8. 신용보증 잔액
 - (1) 보증 종류별
 - (2) 업종별

< 자 금 사 정 >

- 9. 어음교환 및 부도
 - (1) 어음교환 및 부도율
 - (2) 부도업체수
- 10. 예금은행 예대율 및
요구불예금 회전을

산 업

- 11. 농산물 출하
- 12. 가축 도축두수
- 13. 수산물 출하
- 14. 제조업 지수
- 15. 건축허가면적 및 착공면적
- 16. 건설수주액 및 레미콘출하량
- 17. 관광객수 및 관광수입

고 용

- 18. 경제활동인구
- 19. 산업별 취업자
- 20. 종사상 지위별 취업자
-

물 가

- 21. 소비자물가지수
- 22. 부동산가격지수
 - (1) 주택 매매가격지수 및 전세가격
지수
 - (2) 자가변동률

무 역

- 23. 수출입

기 타

- 24. 기업경기지수
- 25. 소비자동향지수
- 26. 신용카드 이용실적
- 27. 대형소매점 판매액지수
- 28. 자동차 등록대수