



국제수지통계

2024년 5월 9일 공보 2024-05-02호

# 보도자료

이 자료는 2024년 5월 9일 08:00 이후부터  
취급하여 주십시오.

제 목 : 2024년 3월 국제수지(잠정)

- 2024년 3월 경상수지는 69.3억달러 흑자를 기록  
(1/4분기 : 168.4억달러 흑자 기록)

(세부내용은 "붙임" 참조)

문의처 : 경제통계국 금융통계부 국제수지팀

팀장 문혜정 (02-759-4312)

경상수지 : 과장 이영우 (4322)

자본수지·금융계정 : 과장 안용비 (4370)

공보관 : Tel 02-759-4015, 4016

"한국은행 보도자료는 인터넷(<http://www.bok.or.kr>)에 수록되어 있습니다."



한국은행  
BANK OF KOREA

(붙임)

## 2024년 3월 국제수지(잠정)

□ 2024년 3월 경상수지는 69.3억달러 흑자를 기록

- (상품수지) 수출이 582.7억달러로 전년동월대비 3.0% 증가, 수입은 501.8억달러로 13.1% 감소하여 80.9억달러 흑자를 나타냄
- (서비스수지) 여행, 지식재산권사용료 등을 중심으로 24.3억달러 적자를 기록
- (본원소득수지) 배당소득을 중심으로 18.3억달러 흑자를 나타냄
- (이전소득수지) 5.6억달러 적자를 기록

### 월별 경상수지

	2023p		2024p		
	3	1/4	2	3	1/4
경 상 수 지	-4.3	-59.6	68.6	69.3	168.4
1. 상 품 수 지	-11.8	-97.8	66.1	80.9	189.4
1.1 수출 <sup>1)2)</sup>	565.8	1,553.7	521.6	582.7	1,656.6
1.2 수입(FOB) <sup>1)2)</sup>	(-13.6)	(-11.8)	(3.0)	(3.0)	(6.6)
	577.6	1,651.6	455.5	501.8	1,467.2
	(-3.3)	(-0.1)	(-12.2)	(-13.1)	(-11.2)
2. 서 비 스 수 지	-19.7	-75.9	-17.7	-24.3	-68.6
2.1 가공서비스	-5.3	-16.7	-5.9	-5.4	-18.4
2.2 운 송	-0.4	-1.6	1.8	-1.2	-1.2
2.3 여 행	-7.5	-32.4	-13.6	-10.7	-39.0
2.4 건 설	3.6	9.8	3.3	4.2	11.6
2.5 지식재산권사용료	-4.3	-13.7	-0.4	-8.0	-13.6
2.6 기타사업서비스 <sup>3)</sup>	-8.5	-25.4	-4.3	-9.3	-18.7
3. 본 원 소 득 수 지	30.8	122.5	24.4	18.3	58.8
3.1 급 료 및 임 금	-1.2	-3.8	-1.5	-2.6	-5.4
3.2 투 자 소 득	32.0	126.4	25.9	20.8	64.2
(배당소득)	25.7	102.5	18.2	17.8	49.5
(이자소득)	6.3	23.8	7.6	3.0	14.7
4. 이 전 소 득 수 지	-3.6	-8.4	-4.2	-5.6	-11.3

주 : 1) 국제수지의 상품 수출입은 국제수지매뉴얼(BPM6)의 소유권 변동원칙에 따라 국내 및 해외에서 이루어진 거주자와 비거주자 간 모든 수출입거래를 계상하고 있어 국내에서 통관 신고된 물품을 대상으로 하는 통관기준 수출입과는 차이가 있음

2) ( ) 내는 전년동기대비 증감률

3) 연구개발서비스, 전문·경영컨설팅서비스, 건축·엔지니어링서비스 등으로 구성

② 금융계정은 110.6억달러 순자산 증가

- (직접투자) 내국인 해외투자가 28.3억달러 증가하고 외국인 국내 투자는 16.1억달러 증가
- (증권투자) 내국인 해외투자가 채권을 중심으로 88.8억달러 증가하고 외국인 국내투자는 채권을 중심으로 8.4억달러 감소
- (파생금융상품) 7.8억달러 증가
- (기타투자) 자산이 대출을 중심으로 0.4억달러 감소하고 부채는 차입을 중심으로 41.8억달러 증가
- (준비자산) 35.6억달러 증가

월별 금융계정 및 자본수지

(억달러)

	2023p		2024p		
	3	1/4	2	3	1/4
<b>금 용 계 정<sup>1)</sup></b>	-14.6	2.1	68.5	<b>110.6</b>	207.2
1. 직 접 투 자	30.1	73.9	40.1	<b>12.2</b>	71.7
1.1 직접투자[자산]	59.6	113.4	33.0	<b>28.3</b>	83.0
1.2 직접투자[부채]	29.5	39.6	-7.1	<b>16.1</b>	11.2
2. 증 권 투 자	64.0	44.4	-16.0	<b>97.2</b>	81.1
2.1 증권투자[자산]	30.8	93.5	90.5	<b>88.8</b>	244.4
주 식	15.7	44.6	59.9	<b>39.4</b>	146.8
부채성증권	15.1	49.0	30.6	<b>49.4</b>	97.6
2.2 증권투자[부채]	-33.2	49.1	106.5	<b>-8.4</b>	163.3
주 식	-12.3	57.9	55.8	<b>40.2</b>	122.5
부채성증권 <sup>2)</sup>	-20.9	-8.7	50.7	<b>-48.6</b>	40.8
3. 파생금융상품	10.4	-18.1	-2.8	<b>7.8</b>	10.1
4. 기 타 투 자	-107.6	-114.9	44.0	<b>-42.2</b>	27.3
4.1 기타투자[자산]	-20.2	-37.8	-22.1	<b>-0.4</b>	67.5
(대 출)	-12.6	-26.6	41.3	<b>-20.4</b>	10.0
(현금및예금)	-15.9	-36.5	-48.8	<b>-18.8</b>	33.0
(기 타 자 산 <sup>3)</sup> )	-13.1	36.6	-5.5	<b>33.4</b>	39.7
4.2 기타투자[부채]	87.4	77.1	-66.1	<b>41.8</b>	40.2
(차 입)	65.9	87.1	-39.0	<b>32.9</b>	29.0
(현금및예금)	10.7	-15.7	-9.8	<b>3.6</b>	10.3
(기 타 부 채 <sup>3)</sup> )	3.9	9.6	-5.4	<b>1.1</b>	8.4
5. 준 비 자 산	-11.5	16.7	3.3	<b>35.6</b>	16.9
<b>자 본 수 지</b>	-0.4	-0.3	0.6	<b>-0.1</b>	0.8

주 : 1) 순자산 기준, 자산·부채 증가는 (+), 자산·부채 감소는 (-)

2) 거주자가 해외에서 발행한 채권중 비거주자와의 거래분 포함 3) 매입외환, 매도외환 등

<참 고 1>

통관기준 수출입

1) 수 출

□ 2024년 3월 수출은 565.7억달러로 전년동월대비 3.1% 증가  
(선박 제외 시 전년동월대비 1.2% 증가)

— (품목별) 화공품, 철강제품 등이 감소하였으나 반도체, 정보통신 기기 등을 중심으로 증가

품목별 수출<sup>1)</sup>

(억달러, %)

	2023			2024p		
	3	1/4		2r	3	1/4
수 출 총 액	<b>548.8 (-14.0)</b>	1,512.2 (-12.8)		524.2 (4.9)	<b>565.7 (3.1)</b>	1,637.7 (8.3)
· 화 공 품	<b>79.8 (-17.0)</b>	228.2 (-15.1)		70.0 (-8.7)	<b>70.7 (-11.4)</b>	211.9 (-7.2)
· 철 강 제 품	<b>45.1 (-11.1)</b>	125.8 (-15.0)		38.5 (-8.8)	<b>40.9 (-9.4)</b>	119.8 (-4.8)
· 기계류·정밀기기	<b>64.3 (-4.3)</b>	175.0 (-4.7)		59.7 (0.3)	<b>60.1 (-6.6)</b>	179.4 (2.5)
· 전기·전자제품	<b>152.2 (-31.7)</b>	400.0 (-32.3)		162.6 (32.6)	<b>184.8 (21.4)</b>	506.8 (26.7)
(정보통신기기)	<b>26.6 (-39.8)</b>	82.2 (-28.1)		24.8 (-2.6)	<b>28.8 (7.9)</b>	81.0 (-1.4)
(반 도 체)	<b>88.0 (-33.9)</b>	212.0 (-39.2)		100.5 (63.0)	<b>118.3 (34.5)</b>	314.1 (48.2)
(가 전 제 품)	<b>6.5 (-44.7)</b>	18.2 (-46.3)		7.2 (13.4)	<b>7.4 (14.3)</b>	22.0 (20.4)
· 승 용 차	<b>62.5 (65.2)</b>	164.2 (44.8)		49.3 (-8.2)	<b>59.0 (-5.7)</b>	168.1 (2.4)
· 자 동 차 부 품	<b>19.9 (-5.7)</b>	56.2 (-3.2)		19.1 (-2.3)	<b>18.4 (-7.5)</b>	56.0 (-0.5)
· 선 박	<b>9.9 (-32.2)</b>	38.6 (-0.5)		18.9 (27.5)	<b>20.4 (107.2)</b>	63.9 (65.3)
· 석 유 제 품	<b>45.2 (-18.5)</b>	134.2 (-0.5)		44.8 (-3.5)	<b>46.7 (3.3)</b>	139.8 (4.2)

주 : 1) ( ) 내는 전년동기대비 증감률  
자료 : 관세청

— (지역별) EU, 일본 등으로의 수출은 감소하였으나 동남아, 미국, 중국, 중남미 등으로의 수출은 증가

주요 지역별 수출<sup>1)</sup>

(억달러, %)

	2023		2024p			
	3	1/4	2r	3	1/4	
미 국	<b>97.8 (1.4)</b>	268.3 (3.4)	98.2 (9.2)	<b>109.1 (11.6)</b>	309.7 (15.5)	
일 본	<b>24.1 (-13.1)</b>	70.5 (-10.4)	23.7 (1.2)	<b>21.2 (-12.0)</b>	70.4 (-0.2)	
E U	<b>61.2 (-1.5)</b>	177.2 (3.6)	56.6 (-8.4)	<b>57.1 (-6.7)</b>	170.7 (-3.7)	
동 남 아	<b>134.4 (-23.8)</b>	350.8 (-25.5)	132.4 (19.9)	<b>151.4 (12.7)</b>	416.2 (18.6)	
중 국	<b>104.8 (-33.0)</b>	295.7 (-29.7)	96.4 (-2.5)	<b>105.2 (0.4)</b>	308.6 (4.3)	
중 동	<b>18.3 (21.8)</b>	49.4 (15.6)	14.4 (-13.0)	<b>15.5 (-15.2)</b>	46.6 (-5.8)	
중 남 미	<b>23.6 (-6.4)</b>	59.5 (-16.0)	23.4 (24.7)	<b>27.0 (14.3)</b>	72.4 (21.6)	

주 : 1) ( ) 내는 전년동기대비 증감률  
자료 : 관세청

## 2) 수 입

□ 2024년 3월 수입은 522.8억달러로 전년동월대비 12.3% 감소  
(에너지류 제외 시 전년동월대비 9.5% 감소)

— (품목별) 에너지 가격 하락 등으로 원자재를 중심으로 감소세 지속

### 품목별 수입<sup>1)</sup>

(억달러, %)

	2023		2024p		
	3	1/4	2r	3	1/4
수 입 총 액	596.4 (-6.5)	1,740.4 (-2.2)	480.8 (-13.2)	522.8 (-12.3)	1,547.2 (-11.1)
원 자 재	314.7 (-10.3)	937.1 (-3.3)	247.5 (-19.2)	256.7 (-18.4)	784.4 (-16.3)
· 원 유	78.9 (-6.8)	221.1 (-6.0)	73.2 (0.9)	68.8 (-12.8)	215.9 (-2.4)
(도입단가, \$/배럴) <sup>2)</sup>	86.0 (-13.1)	84.9 (-6.3)	82.2 (-1.2)	83.3 (-3.1)	82.8 (-2.4)
(도입물량 백만배럴) <sup>2)</sup>	91.8 (7.3)	260.6 (0.4)	89.0 (2.1)	82.6 (-10.0)	260.8 (0.1)
· 가 스	42.4 (-25.6)	170.9 (9.2)	31.2 (-48.9)	26.5 (-37.6)	96.4 (-43.6)
· 석 탄	22.7 (6.2)	62.3 (0.4)	15.3 (-18.2)	13.5 (-40.5)	47.9 (-23.0)
· 광 물	24.4 (-9.9)	69.6 (-15.6)	19.6 (-8.1)	18.4 (-24.6)	60.7 (-12.7)
· 화 공 품	63.9 (-1.1)	176.8 (3.9)	42.6 (-23.1)	50.0 (-21.7)	140.7 (-20.4)
· 석 유 제 품	19.7 (-18.9)	61.1 (-13.6)	18.5 (-15.1)	22.3 (13.1)	65.1 (6.6)
· 철 강 재	21.3 (-4.4)	56.5 (-3.1)	16.0 (-13.1)	18.7 (-12.1)	52.3 (-7.4)
· 비 철 금 속	15.3 (-25.7)	43.6 (-19.8)	11.3 (-19.8)	13.3 (-12.9)	37.0 (-15.1)
자 본 재	188.5 (-2.4)	540.8 (-1.3)	160.4 (-5.3)	181.8 (-3.5)	518.2 (-4.2)
· 기계류·정밀기기	63.0 (5.1)	167.5 (2.4)	50.0 (-0.1)	56.2 (-10.9)	159.9 (-4.5)
(반도체제조장비)	23.1 (16.9)	55.7 (-0.6)	16.7 (12.8)	17.6 (-23.6)	52.2 (-6.4)
· 전기·전자기기	113.4 (-6.2)	336.9 (-2.4)	97.3 (-8.2)	111.0 (-2.1)	319.3 (-5.2)
(정보통신기기)	23.3 (-22.7)	82.0 (-5.3)	18.4 (-31.4)	21.6 (-7.2)	66.8 (-18.6)
(반 도 체)	55.6 (-10.8)	158.8 (-10.6)	55.0 (9.4)	59.1 (6.3)	170.8 (7.5)
· 수 송 장 비	10.0 (-3.0)	30.2 (-9.4)	11.3 (3.0)	12.6 (26.1)	33.2 (9.6)
소 비 재	93.2 (-1.2)	262.5 (0.3)	72.9 (-6.6)	84.3 (-9.5)	244.6 (-6.8)
· 곡 물	8.2 (-17.3)	25.4 (-2.1)	6.8 (-17.2)	7.2 (-13.1)	22.3 (-12.1)
· 직 접 소 비 재	25.1 (-4.5)	72.4 (1.1)	19.5 (-11.6)	23.9 (-4.7)	69.0 (-4.7)
· 내 구 소 비 재	36.2 (0.4)	100.0 (-2.4)	28.5 (-1.9)	32.8 (-9.5)	92.7 (-7.3)
(가 전 제 품)	6.3 (-3.5)	16.8 (-13.6)	5.8 (20.2)	6.5 (2.5)	19.8 (17.6)
(승 용 차)	13.1 (17.2)	37.6 (24.4)	9.2 (-19.7)	10.3 (-21.8)	26.7 (-29.1)
· 비내구소비재	23.6 (7.3)	64.7 (4.7)	18.0 (-3.4)	20.4 (-13.6)	60.6 (-6.4)
에 너 지 류 <sup>3)</sup>	163.7 (-12.6)	515.4 (-1.7)	138.2 (-20.6)	131.0 (-20.0)	425.4 (-17.5)
비 에 너 지 류	432.7 (-4.0)	1,225.1 (-2.4)	342.6 (-9.7)	391.8 (-9.5)	1,121.9 (-8.4)

주 : 1) ( ) 내는 전년동기대비 증감률

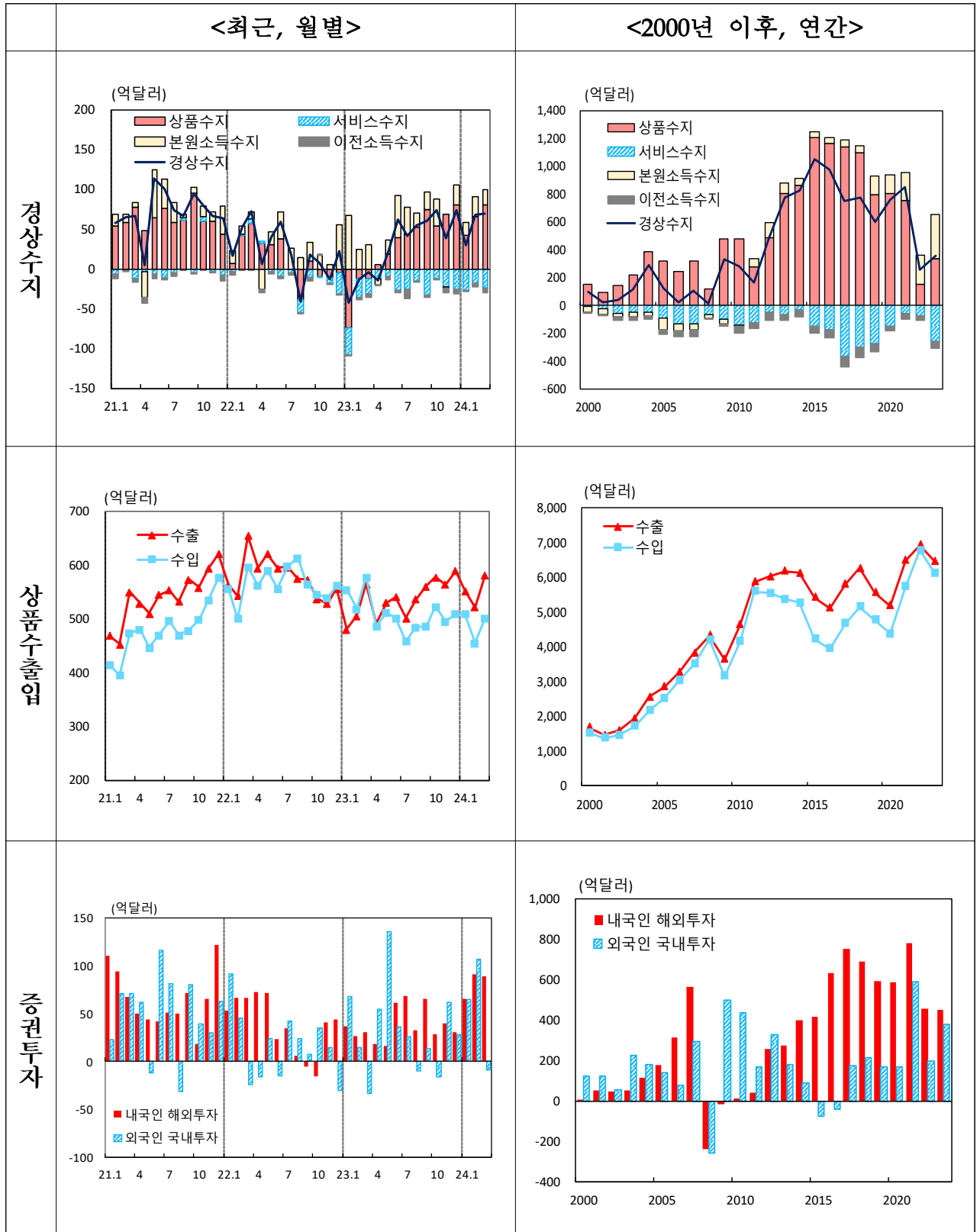
2) 원유수입금액(관세청)÷원유도입물량(한국석유공사)

3) 에너지류 포괄범위 : 원유, 석탄, 가스 및 석유제품

자료 : 관세청, 한국석유공사

<참 고 2>

국제수지 주요 통계 추이



# 국 제 수 지 통 계 개 요

## 1. 의의

- 국제수지통계는 일정기간동안 거주자와 비거주자 사이에 발생한 경제적 거래를 체계적으로 기록한 통계로 IMF의 국제수지매뉴얼(BPM6)에 따라 작성
  - 국제수지는 무역 및 외환정책을 비롯한 각종 경제정책 수립이나 경제분석 등에 필요한 기초자료로 폭넓게 이용

## 2. 국제수지통계의 구성

### 가. 경상수지

- ① 상품수지 : 거주자와 비거주자간의 상품 수출입거래를 계상하며 일반상품, 비화폐용금 및 중계무역순수출로 세분화
- ② 서비스수지 : 거주자와 비거주자간의 서비스거래 결과 발생한 수입과 지급을 계상하며 가공서비스, 운송, 여행, 건설 등 12개 항목으로 구성
- ③ 본원소득수지 : 대외금융자산 및 부채와 관련된 배당, 이자 등의 투자소득과 근로소득인 급료 및 임금을 계상
- ④ 이전소득수지 : 거주자와 비거주자사이에 대가없이 이루어진 무상원조, 증여성 송금 등 이전거래내역을 기록

나. 자본수지 : 채권자에 의한 채무면제 등을 기록하는 자본이전과 상표 등 마케팅 자산의 취득과 처분 등을 기록하는 비생산·비금융자산으로 구분

다. 금융계정 : 경영참여를 통해 지속적인 이익을 취할 목적인 직접투자, 주식과 채권거래를 나타내는 증권투자, 파생금융상품거래를 계상하는 파생 금융상품, 대출, 차입 등의 기타투자 및 통화당국이 보유한 외환 보유액의 거래변동을 계상하는 준비자산으로 구분

## 3. 통계작성방법

- 거주자와 비거주자 간에 발생한 모든 거래를 발생주의 원칙에 따라 거래 당사자 간에 합의된 실제 시장가격으로 평가
  - 상품수출입은 FOB가격으로 평가(중계무역순수출 제외)
- 모든 거래는 복식부기 원리에 따라 차변과 대변에 동일한 금액으로 계상

— 국제수지통계 작성에 이용하는 기초자료가 국제수지 편제기준과 일치하지 않는 경우에는 이를 조정

○ 관세청 수출입통계는 국제수지 기준에 맞추기 위해 계상시점, 분류, 포괄범위 등을 조정

— 미달러화를 계산단위 통화로 하여 작성

4. 기초자료 : 수출입통계(관세청), 외환수급자료(한국은행), 정부기관과 민간기업의 통계자료 등을 기초자료로 이용

5. 작성주기 : 월별

6. 공표방법 및 수정절차

— 공표시기 : 월별 잠정통계는 매익익월초, 확정통계는 통상 익익년도 2월중 공표\*

\* 확정통계 공표시, 기공표 잠정통계도 수정

○ IMF의 특별통계공표기준(SDDS)에 따라 연간 공표일정을 사전에 발표

— 공표방법 : 보도자료 배포와 동시에 한국은행 경제통계시스템 (ECOS, <http://ecos.bok.or.kr>)에 게재, 「조사통계월보」 등에도 수록

— 수정절차 : 월중 잠정통계 편제시 통관수출입 등 기초자료가 변경되는 경우 기공표된 잠정 통계를 수정

7. 통계자료 이용시 유의사항

— 당해 연도 공표자료는 확정치 공표전까지는 잠정치

— 국제수지통계는 국민소득통계의 국외거래계정과 통계작성의 목적 및 기준이 달라 서로 상이할 수 있음

○ 예를 들어 본사직영 장기 해외건설의 경우 외화 유출입 및 대외자산·부채 파악을 주된 목적으로 하는 국제수지통계에서는 서비스거래로, 국내경제의 현황 파악이 주된 목적인 국민소득통계에서는 해외 현지국의 생산으로 각각 처리

※ 한국은행 경제통계시스템(ECOS, <http://ecos.bok.or.kr>) - 통계검색에서 아래의 통계 분류 항목명을 이용하여 해당 통계를 조회할 수 있습니다.

통계표 명칭	ECOS 분류 항목명
경상수지(p.1)	2.5.1. 국제수지
금융계정(p.2)	

\* 통관기준 수출입(품목별, 지역별) 정보는 관세청(<http://customs.go.kr>) - 무역통계에서 조회 가능