



국제수지통계

2024년 8월 7일 공보 2024-08-02호

보도자료

이 자료는 2024년 8월 7일 08:00 이후부터
취급하여 주십시오.

제 목 : 2024년 6월 국제수지(잠정)

□ 2024년 6월 경상수지는 122.6억달러 흑자를 기록

(세부내용은 "붙임" 참조)

문의처 : 경제통계국 금융통계부 국제수지팀

팀장 문혜정 (02-759-4312)

경상수지 : 과장 김태호 (4333)

자본수지·금융계정 : 과장 이영우 (4322)

공보관 : Tel 02-759-4015, 4016

"한국은행 보도자료는 인터넷(<http://www.bok.or.kr>)에 수록되어 있습니다."



한국은행
BANK OF KOREA

(붙임)

2024년 6월 국제수지(잠정)

□ 2024년 6월 경상수지는 122.6억달러 흑자를 기록
(상반기 : 377.3억달러 흑자)

- (상품수지) 수출이 588.2억달러로 전년동월대비 8.7% 증가, 수입은 473.5억달러로 5.7% 감소하여 114.7억달러 흑자를 나타냄
- (서비스수지) 여행, 기타사업서비스 등을 중심으로 16.2억달러 적자를 기록
- (본원소득수지) 배당소득을 중심으로 26.9억달러 흑자를 나타냄
- (이전소득수지) 2.8억달러 적자를 기록

월별 경상수지

(억달러, %)

	2023p		2024p		
	6	1~6	5	6	1~6
경 상 수 지	61.8	11.5	89.2	122.6	377.3
1. 상 품 수 지	39.1	-33.7	87.5	114.7	442.7
1.1 수출 ¹⁾²⁾	541.3	3,118.5	589.5	588.2	3,416.1
1.2 수입(FOB) ¹⁾²⁾	(-9.1)	(-12.7)	(11.1)	(8.7)	(9.5)
	502.2	3,152.2	502.0	473.5	2,973.3
	(-9.8)	(-6.3)	(-1.9)	(-5.7)	(-5.7)
2. 서 비 스 수 지	-26.4	-123.0	-12.9	-16.2	-114.3
2.1 가공서비스	-5.2	-32.4	-5.5	-6.0	-35.9
2.2 운 송	0.0	-5.1	-0.3	5.0	2.0
2.3 여 행	-12.9	-57.6	-8.6	-9.0	-64.8
2.4 건 설	4.0	23.1	2.9	5.0	22.6
2.5 지식재산권사용료	-4.1	-19.7	1.0	-4.6	-20.3
2.6 기타사업서비스 ³⁾	-10.7	-44.4	-8.2	-12.2	-46.1
3. 본 원 소 득 수 지	52.6	184.9	17.6	26.9	69.7
3.1 급 료 및 임 금	-2.3	-8.8	-1.9	-1.3	-10.7
3.2 투 자 소 득	54.9	193.6	19.5	28.2	80.3
(배당소득)	46.3	148.7	11.3	23.4	48.4
(이자소득)	8.6	45.0	8.2	4.8	31.9
4. 이 전 소 득 수 지	-3.6	-16.7	-3.1	-2.8	-20.8

주 : 1) 국제수지의 상품 수출입은 국제수지매뉴얼(BPM6)의 소유권 변동원칙에 따라 국내 및 해외에서 이루어진 거주자와 비거주자 간 모든 수출입거래를 계상하고 있어 국내에서 통관 신고된 물품을 대상으로 하는 통관기준 수출입과는 차이가 있음

2) () 내는 전년동기대비 증감률

3) 연구개발서비스, 전문·경영컨설팅서비스, 건축·엔지니어링서비스 등으로 구성

② 금융계정은 122.4억달러 순자산 증가

- (직접투자) 내국인 해외투자가 48.9억달러 증가한 반면 외국인 국내투자는 3.7억달러 감소
- (증권투자) 내국인 해외투자가 주식을 중심으로 66.3억달러 증가한 반면 외국인 국내투자는 채권을 중심으로 23.9억달러 감소
- (파생금융상품) 20.1억달러 증가
- (기타투자) 자산이 대출을 중심으로 38.1억달러 감소한 반면 부채는 차입을 중심으로 4.0억달러 증가
- (준비자산) 1.5억달러 증가

월별 금융계정 및 자본수지

(억달러)

	2023p		2024p		
	6	1~6	5	6	1~6
금 용 계 정¹⁾	51.3	24.8	75.8	122.4	339.3
1. 직 접 투 자	-39.0	66.6	55.3	52.6	195.4
1.1 직접투자[자산]	-15.0	136.0	63.3	48.9	234.4
1.2 직접투자[부채]	23.9	69.4	7.9	-3.7	39.1
2. 증 권 투 자	24.7	-86.1	47.8	90.3	197.9
2.1 증권투자[자산]	61.1	189.1	71.0	66.3	416.7
주 식	31.8	112.7	57.2	63.0	290.4
부채성증권	29.4	76.4	13.8	3.3	126.4
2.2 증권투자[부채]	36.5	275.2	23.2	-23.9	218.8
주 식	-0.6	92.2	10.7	21.7	175.4
부채성증권 ²⁾	37.1	183.0	12.5	-45.6	43.4
3. 파생금융상품	-4.3	-19.9	7.0	20.1	47.7
4. 기 타 투 자	66.2	76.8	-12.2	-42.1	-42.6
4.1 기타투자[자산]	-3.0	-9.1	-15.4	-38.1	6.5
(대 출)	-15.5	-38.5	-13.9	-26.2	-75.9
(현금및예금)	37.4	51.7	-12.8	-9.4	24.8
(기 타 자 산 ³⁾)	-28.5	1.6	5.8	-2.1	54.1
4.2 기타투자[부채]	-69.2	-85.9	-3.2	4.0	49.1
(차 입)	-49.5	-53.5	-0.4	19.4	57.2
(현금및예금)	-1.2	-6.2	-5.5	4.2	2.3
(기 타 부 채 ³⁾)	-15.8	-7.3	7.8	-11.7	6.2
5. 준 비 자 산	3.6	-12.6	-22.0	1.5	-59.1
자 본 수 지	0.5	0.4	1.7	-0.0	2.8

주 : 1) 순자산 기준, 자산·부채 증가는 (+), 자산·부채 감소는 (-)

2) 거주자가 해외에서 발행한 채권중 비거주자와의 거래분 포함 3) 매입외환, 매도외환 등

<참 고 1>

통관기준 수출입

1) 수 출

□ 2024년 6월 수출은 570.6억달러로 전년동월대비 5.1% 증가
(선박 제외 시 전년동월대비 7.3% 증가)

— (품목별) 철강제품은 감소세가 지속되었으나 반도체, 정보통신 기기, 석유제품 등은 증가세 지속

품목별 수출¹⁾

(억달러, %)

	2023				2024p					
	6		1~6		5r		6		1~6	
수 출 총 액	543.0	(-5.9)	3,070.0	(-12.4)	580.4	(11.5)	570.6	(5.1)	3,347.8	(9.0)
· 화 공 품	71.8	(-12.8)	447.3	(-15.4)	72.0	(-1.8)	66.5	(-7.5)	426.3	(-4.7)
· 철 강 제 품	46.3	(-3.4)	261.6	(-12.2)	41.9	(-10.9)	38.0	(-18.0)	240.2	(-8.2)
· 기계류·정밀기기	60.9	(5.5)	354.2	(-1.9)	62.0	(5.2)	60.1	(-1.4)	364.4	(2.9)
· 전기·전자제품	157.3	(-21.3)	820.8	(-30.2)	186.6	(32.6)	208.9	(32.8)	1,068.5	(30.2)
(정보통신기기)	26.7	(-25.8)	160.6	(-28.6)	33.2	(17.9)	33.7	(26.0)	175.2	(9.1)
(반 도 체)	90.6	(-28.0)	443.5	(-36.8)	115.5	(53.0)	136.2	(50.4)	666.8	(50.4)
(가 전 제 품)	7.2	(-8.5)	38.1	(-39.5)	7.5	(13.8)	7.2	(0.1)	44.6	(17.0)
· 승 용 차	59.9	(60.7)	342.9	(48.0)	62.9	(5.3)	60.2	(0.5)	357.0	(4.1)
· 자 동 차 부 품	19.2	(4.3)	112.7	(-1.4)	17.5	(-6.7)	16.9	(-12.0)	108.6	(-3.6)
· 선 박	24.3	(100.9)	87.8	(10.2)	20.4	(117.6)	14.1	(-42.1)	112.5	(28.1)
· 석 유 제 품	33.8	(-39.8)	247.8	(-19.7)	45.7	(6.6)	36.7	(8.5)	266.0	(7.3)

주 : 1) () 내는 전년동기대비 증감률
자료 : 관세청

— (지역별) EU 지역으로의 수출은 감소세가 지속되었으나 동남아, 미국, 중국 등으로의 수출은 증가세 지속

주요 지역별 수출¹⁾

(억달러, %)

	2023				2024p					
	6		1~6		5r		6		1~6	
미 국	96.0	(-1.7)	550.7	(0.2)	109.3	(15.6)	110.2	(14.8)	643.0	(16.8)
일 본	25.6	(-3.6)	142.4	(-10.9)	26.1	(1.9)	23.8	(-6.8)	144.8	(1.7)
E U	61.8	(18.1)	358.4	(5.6)	58.1	(-0.6)	50.5	(-18.3)	335.8	(-6.3)
동 남 아	127.5	(-17.9)	708.6	(-25.2)	153.7	(30.0)	163.0	(27.9)	871.3	(23.0)
중 국	105.0	(-19.0)	601.8	(-26.1)	113.8	(7.5)	106.9	(1.8)	634.1	(5.4)
중 동	16.4	(15.0)	97.9	(14.9)	15.0	(-3.7)	16.8	(2.4)	95.1	(-2.9)
중 남 미	25.9	(11.2)	123.4	(-14.3)	25.0	(25.2)	23.5	(-9.0)	145.8	(18.2)

주 : 1) () 내는 전년동기대비 증감률
자료 : 관세청

2) 수입

□ 2024년 6월 수입은 490.7억달러로 전년동월대비 7.5% 감소
(에너지류 제외 시 전년동월대비 10.5% 감소)

— (품목별) 원자재, 자본재, 소비재 모두 감소폭 확대

품목별 수입¹⁾

(억달러, %)

	2023			2024p	
	6	1~6	5r	6	1~6
수입총액	530.6 (-11.8)	3,332.9 (-7.8)	531.6 (-2.0)	490.7 (-7.5)	3,117.3 (-6.5)
원자재	256.4 (-18.7)	1,727.3 (-11.8)	270.3 (-1.0)	239.5 (-6.6)	1,569.5 (-9.1)
· 원유	61.1 (-28.5)	423.3 (-16.4)	79.2 (6.7)	66.1 (8.2)	440.3 (4.0)
(도입단가, \$/배럴) ²⁾	79.6 (-31.1)	83.9 (-16.8)	89.8 (3.9)	85.1 (6.9)	85.1 (1.4)
(도입물량, 백만배럴) ²⁾	76.8 (3.8)	504.4 (0.6)	88.2 (2.8)	77.8 (1.2)	517.1 (2.5)
· 가스	23.1 (-0.8)	243.9 (1.3)	25.9 (6.5)	22.5 (-2.7)	175.8 (-27.9)
· 석탄	15.6 (-45.4)	112.8 (-19.4)	11.8 (-35.1)	11.6 (-25.9)	86.3 (-23.5)
· 광물	24.6 (-7.8)	140.1 (-17.7)	23.5 (-4.3)	21.7 (-11.6)	128.5 (-8.2)
· 화학품	55.7 (-13.0)	346.4 (-4.4)	47.6 (-15.9)	44.2 (-20.6)	282.3 (-18.5)
· 석유제품	18.7 (-19.6)	112.3 (-21.2)	21.6 (25.7)	22.0 (17.5)	127.8 (13.8)
· 철강재	19.1 (-9.0)	115.0 (-6.3)	18.7 (-7.7)	15.5 (-18.9)	105.3 (-8.4)
· 비철금속	13.8 (-11.8)	85.0 (-22.7)	14.5 (4.3)	13.2 (-3.9)	78.8 (-7.3)
자본재	180.8 (-9.0)	1,075.3 (-4.0)	174.8 (-3.5)	172.4 (-4.6)	1,044.5 (-2.9)
· 기계류·정밀기기	59.2 (-1.4)	350.1 (2.6)	53.5 (-13.6)	54.1 (-8.6)	323.1 (-7.7)
(반도체제조장비)	21.8 (-0.4)	123.2 (3.2)	15.0 (-27.9)	16.5 (-24.1)	99.6 (-19.1)
· 전기·전자기기	106.8 (-13.3)	646.8 (-7.4)	108.7 (3.7)	103.0 (-3.5)	639.7 (-1.1)
(정보통신기기)	20.4 (-17.3)	142.0 (-13.2)	19.8 (-1.9)	22.9 (12.1)	131.3 (-7.6)
(반도체)	55.0 (-19.1)	315.6 (-13.7)	59.6 (13.1)	52.3 (-4.9)	341.7 (8.3)
· 수송장비	12.8 (-5.9)	65.9 (-3.1)	10.0 (-16.0)	13.1 (2.5)	68.8 (4.5)
소비재	93.4 (6.8)	530.3 (-1.3)	86.4 (-2.1)	78.8 (-15.6)	503.3 (-5.1)
· 곡물	8.6 (-3.1)	51.6 (-3.9)	7.9 (-16.2)	6.8 (-20.3)	44.9 (-13.1)
· 직접소비재	23.7 (0.2)	143.9 (-2.2)	24.3 (0.2)	22.1 (-6.8)	140.2 (-2.6)
· 내구소비재	41.5 (15.5)	213.3 (-0.9)	36.3 (0.4)	32.4 (-21.8)	201.7 (-5.4)
(가전제품)	7.2 (-4.7)	37.2 (-13.7)	7.6 (8.7)	6.9 (-3.7)	42.1 (13.2)
(승용차)	18.4 (75.0)	83.5 (28.8)	11.8 (-11.2)	10.3 (-44.1)	60.9 (-27.0)
· 비내구소비재	19.6 (3.1)	121.4 (0.2)	17.9 (-2.8)	17.5 (-10.9)	116.6 (-4.0)
에너지류 ³⁾	118.5 (-26.2)	892.3 (-13.3)	138.5 (3.5)	122.2 (3.0)	830.2 (-7.0)
비에너지류	412.0 (-6.5)	2,440.6 (-5.6)	393.1 (-3.8)	368.6 (-10.5)	2,287.1 (-6.3)

주 : 1) () 내는 전년동기대비 증감률

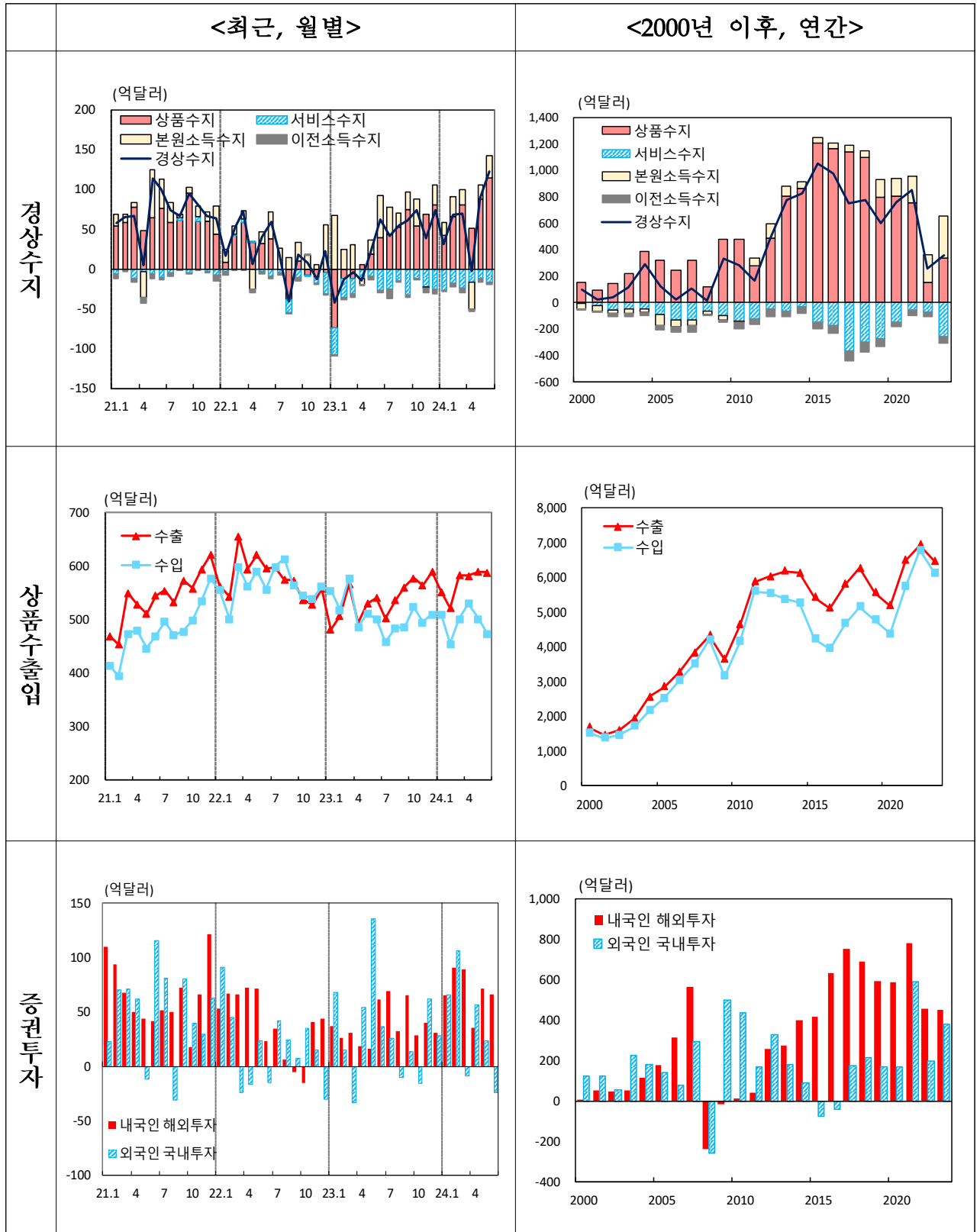
2) 원유수입금액(관세청)÷원유도입물량(한국석유공사)

3) 에너지류 포괄범위 : 원유, 석탄, 가스 및 석유제품

자료 : 관세청, 한국석유공사

<참 고 2>

국제수지 주요 통계 추이



국 제 수 지 통 계 개 요

1. 의의

- 국제수지통계는 일정기간동안 거주자와 비거주자 사이에 발생한 경제적 거래를 체계적으로 기록한 통계로 IMF의 국제수지매뉴얼(BPM6)에 따라 작성
 - 국제수지는 무역 및 외환정책을 비롯한 각종 경제정책 수립이나 경제분석 등에 필요한 기초자료로 폭넓게 이용

2. 국제수지통계의 구성

가. 경상수지

- ① 상품수지 : 거주자와 비거주자간의 상품 수출입거래를 계상하며 일반상품, 비화폐용금 및 중계무역순수출로 세분화
- ② 서비스수지 : 거주자와 비거주자간의 서비스거래 결과 발생한 수입과 지급을 계상하며 가공서비스, 운송, 여행, 건설 등 12개 항목으로 구성
- ③ 본원소득수지 : 대외금융자산 및 부채와 관련된 배당, 이자 등의 투자소득과 근로소득인 급료 및 임금을 계상
- ④ 이전소득수지 : 거주자와 비거주자사이에 대가없이 이루어진 무상원조, 증여성 송금 등 이전거래내역을 기록

나. 자본수지 : 채권자에 의한 채무면제 등을 기록하는 자본이전과 상표 등 마케팅 자산의 취득과 처분 등을 기록하는 비생산·비금융자산으로 구분

다. 금융계정 : 경영참여를 통해 지속적인 이익을 취할 목적인 직접투자, 주식과 채권거래를 나타내는 증권투자, 파생금융상품거래를 계상하는 파생 금융상품, 대출, 차입 등의 기타투자 및 통화당국이 보유한 외환 보유액의 거래변동을 계상하는 준비자산으로 구분

3. 통계작성방법

- 거주자와 비거주자 간에 발생한 모든 거래를 발생주의 원칙에 따라 거래 당사자 간에 합의된 실제 시장가격으로 평가
 - 상품수출입은 FOB가격으로 평가(중계무역순수출 제외)
- 모든 거래는 복식부기 원리에 따라 차변과 대변에 동일한 금액으로 계상
- 국제수지통계 작성에 이용하는 기초자료가 국제수지 편제기준과 일치하지 않는

경우에는 이를 조정

- 관세청 수출입통계는 국제수지 기준에 맞추기 위해 계상시점, 분류, 포괄범위 등을 조정

— 미달러화를 계산단위 통화로 하여 작성

4. 기초자료 : 수출입통계(관세청), 외환수급자료(한국은행), 정부기관과 민간기업의 통계자료 등을 기초자료로 이용

5. 작성주기 : 월별

6. 공표방법 및 수정절차

— 공표시기 : 월별 잠정통계는 매익익월초, 확정통계는 통상 익익년도 2월중 공표*

* 확정통계 공표시, 기공표 잠정통계도 수정

○ IMF의 특별통계공표기준(SDDS)에 따라 연간 공표일정을 사전에 발표

— 공표방법 : 보도자료 배포와 동시에 한국은행 경제통계시스템 (ECOS, <http://ecos.bok.or.kr>)에 게재, 「조사통계월보」 등에도 수록

— 수정절차 : 월중 잠정통계 편제시 통관수출입 등 기초자료가 변경되는 경우 기공표된 잠정 통계를 수정

7. 통계자료 이용시 유의사항

— 당해 연도 공표자료는 확정치 공표전까지는 잠정치

— 국제수지통계는 국민소득통계의 국외거래계정과 통계작성의 목적 및 기준이 달라 서로 상이할 수 있음

○ 예를 들어 본사직영 장기 해외건설의 경우 외화 유출입 및 대외자산·부채 파악을 주된 목적으로 하는 국제수지통계에서는 서비스거래로, 국내경제의 현황 파악이 주된 목적인 국민소득통계에서는 해외 현지국의 생산으로 각각 처리

※ 한국은행 경제통계시스템(ECOS, <http://ecos.bok.or.kr>) - 통계검색에서 아래의 통계 분류 항목명을 이용하여 해당 통계를 조회할 수 있습니다.

통계표 명칭	ECOS 분류 항목명
경상수지(p.1) 금융계정(p.2)	2.5.1. 국제수지

* 통관기준 수출입(품목별, 지역별) 정보는 관세청(<http://customs.go.kr>) - 무역통계에서 조회 가능