



국제수지통계

2024년 3월 8일 공보 2024-03-02호

보도자료

이 자료는 2024년 3월 8일 08:00 이후부터
취급하여 주십시오.

제 목 : 2024년 1월 국제수지(잠정)

□ 2024년 1월 경상수지는 30.5억달러 흑자를 기록

(세부내용은 "붙임" 참조)

문의처 : 경제통계국 금융통계부 국제수지팀

팀장 문혜정 (02-759-4312)

경상수지 : 과장 이영우 (4322)

자본수지·금융계정 : 과장 안용비 (4370)

공보관 : Tel 02-759-4015, 4016

"한국은행 보도자료는 인터넷(<http://www.bok.or.kr>)에 수록되어 있습니다."



한국은행
BANK OF KOREA

(붙임)

2024년 1월 국제수지(잠정)

□ 2024년 1월 경상수지는 30.5억달러 흑자를 기록

- (상품수지) 수출이 552.2억달러로 전년동월대비 14.7% 증가, 수입은 509.8억달러로 8.1% 감소하여 42.4억달러 흑자를 나타냄
- (서비스수지) 여행, 가공서비스 등을 중심으로 26.6억달러 적자를 기록
- (본원소득수지) 배당소득을 중심으로 16.2억달러 흑자를 나타냄
- (이전소득수지) 1.5억달러 적자를 기록

월별 경상수지

	2023p				2024p
	연중	1	11	12	1
경 상 수 지	354.9	-42.0	38.9	74.1	30.5
1. 상 품 수 지	340.9	-73.5	68.8	80.4	42.4
1.1 수출 ¹⁾²⁾	6,450.5	481.3	564.0	590.0	552.2
1.2 수입(FOB) ¹⁾²⁾	(-7.1)	(-14.5)	(6.7)	(5.8)	(14.7)
1.2 수입(FOB) ¹⁾²⁾	6,109.6	554.8	495.2	509.7	509.8
1.2 수입(FOB) ¹⁾²⁾	(-10.0)	(-0.1)	(-8.0)	(-9.3)	(-8.1)
2. 서 비 스 수 지	-256.6	-33.6	-22.1	-25.4	-26.6
2.1 가공서비스	-67.9	-7.2	-5.7	-6.2	-7.0
2.2 운 송	-15.5	1.2	-3.6	-3.3	-1.9
2.3 여 행	-125.3	-14.8	-12.8	-13.4	-14.7
2.4 건 설	45.0	3.3	3.7	5.2	4.1
2.5 지식재산권사용료	-33.0	-9.5	2.4	-2.5	-5.2
2.6 기타사업서비스 ³⁾	-92.2	-8.0	-8.5	-10.5	-5.2
3. 본 원 소 득 수 지	316.1	66.7	-1.2	24.6	16.2
3.1 급 료 및 임 금	-16.2	-1.7	-1.1	-1.8	-1.4
3.2 투 자 소 득	332.3	68.4	-0.1	26.4	17.5
(배당소득)	244.2	59.5	-8.1	22.5	13.5
(이자소득)	88.1	8.9	8.0	3.8	4.1
4. 이 전 소 득 수 지	-45.5	-1.7	-6.6	-5.5	-1.5

주 : 1) 국제수지의 상품 수출입은 국제수지매뉴얼(BPM6)의 소유권 변동원칙에 따라 국내 및 해외에서 이루어진 거주자와 비거주자 간 모든 수출입거래를 계상하고 있어 국내에서 통관 신고된 물품을 대상으로 하는 통관기준 수출입과는 차이가 있음

2) () 내는 전년동기대비 증감률

3) 연구개발서비스, 전문·경영컨설팅서비스, 건축·엔지니어링서비스 등으로 구성

② 금융계정은 28.1억달러 순자산 증가

- (직접투자) 내국인 해외투자가 21.6억달러 증가하고 외국인 국내 투자는 2.2억달러 증가
- (증권투자) 내국인 해외투자가 주식을 중심으로 65.1억달러 증가하고 외국인 국내투자는 채권을 중심으로 65.2억달러 증가
- (파생금융상품) 5.1억달러 증가
- (기타투자) 자산이 현금 및 예금을 중심으로 90.0억달러 증가하고 부채는 차입을 중심으로 64.5억달러 증가
- (준비자산) 21.9억달러 감소

월별 금융계정 및 자본수지

(억달러)

	2023p				2024p
	연중	1	11	12	1
금 용 계 정¹⁾	323.9	-15.9	11.3	56.8	28.1
1. 직 접 투 자	193.6	8.9	28.9	44.2	19.4
1.1 직접투자[자산]	345.4	16.5	47.1	58.3	21.6
1.2 직접투자[부채]	151.8	7.6	18.2	14.1	2.2
2. 증 권 투 자	74.5	-31.0	-22.0	2.1	-0.1
2.1 증권투자[자산]	453.7	36.7	39.9	30.4	65.1
주 식	297.6	32.9	20.5	29.1	47.5
부채성증권	156.1	3.8	19.4	1.4	17.6
2.2 증권투자[부채]	379.2	67.7	61.9	28.3	65.2
주 식	116.2	55.4	30.8	26.5	26.4
부채성증권 ²⁾	263.0	12.3	31.2	1.9	38.8
3. 파생금융상품	-4.8	-14.7	-2.3	12.7	5.1
4. 기 타 투 자	96.4	-23.2	0.5	-16.1	25.6
4.1 기타투자[자산]	-120.5	21.6	12.4	-60.2	90.0
(대 출)	-58.1	22.2	-42.2	-4.1	-10.8
(현금및예금)	-23.1	1.3	49.7	-42.6	100.7
(기 타 자 산 ³⁾)	-31.6	30.3	-4.1	-15.8	11.7
4.2 기타투자[부채]	-216.9	44.8	11.9	-44.1	64.5
(차 입)	-105.1	17.0	-12.9	-31.4	35.2
(현금및예금)	-76.1	-7.6	16.7	1.5	16.6
(기 타 부 채 ³⁾)	-7.5	39.9	7.6	-14.3	12.7
5. 준 비 자 산	-35.8	44.1	6.2	14.0	-21.9
자 본 수 지	0.4	0.1	-0.1	0.0	0.2

주 : 1) 순자산 기준, 자산·부채 증가는 (+), 자산·부채 감소는 (-)

2) 거주자가 해외에서 발행한 채권중 비거주자와의 거래분 포함 3) 매입외환, 매도외환 등

<참 고 1>

통관기준 수출입

1) 수출

□ 2024년 1월 수출은 547.0억달러로 전년동월대비 18.0% 증가
(선박 제외 시 전년동월대비 16.2% 증가)

— (품목별) 반도체 증가세가 큰 폭 확대되고 승용차, 기계류·정밀 기기 등의 증가세가 지속

품목별 수출¹⁾

(억달러, %)

	2023r						2024p	
	연중	1	11	12			1	
수출 총액	6,322.3 (-7.5)	463.4 (-16.4)	555.6 (7.3)	575.7 (5.0)			547.0 (18.0)	
· 화공품	865.7 (-11.7)	71.8 (-18.2)	69.0 (2.7)	68.0 (-6.1)			71.0 (-1.0)	
· 철강제품	498.3 (-9.9)	38.4 (-24.0)	38.5 (-8.2)	38.6 (-5.5)			40.4 (5.1)	
· 기계류·정밀기기	726.2 (2.4)	51.1 (-15.5)	67.5 (17.1)	66.6 (8.2)			59.8 (16.9)	
· 전기·전자제품 (정보통신기기)	1,811.0 (-19.2)	125.2 (-33.4)	172.7 (8.0)	178.4 (9.3)			159.4 (27.4)	
(반도체)	360.7 (-20.0)	30.1 (-13.2)	37.5 (-4.0)	28.1 (-12.6)			27.5 (-8.7)	
(가전제품)	1,006.7 (-23.8)	62.4 (-43.4)	96.9 (10.8)	111.9 (19.0)			95.3 (52.8)	
· 승용차	81.0 (-19.0)	5.4 (-54.1)	7.2 (44.1)	6.4 (20.3)			7.3 (36.1)	
· 자동차부품	682.6 (32.1)	48.0 (22.2)	63.4 (22.9)	62.0 (19.1)			59.9 (24.8)	
· 선박	222.2 (-1.8)	16.8 (-15.1)	18.4 (3.0)	17.1 (-10.8)			18.4 (9.9)	
· 석유제품	208.2 (18.3)	14.0 (92.8)	13.8 (30.3)	35.2 (43.9)			24.6 (75.8)	
· 석유제품	523.9 (-17.3)	42.5 (14.2)	45.3 (-6.7)	45.1 (-4.1)			47.6 (12.0)	

주: 1) () 내는 전년동기대비 증감률
자료: 관세청

— (지역별) 미국, 동남아 등으로의 수출 증가세가 확대되고 중국, EU 등으로의 수출이 증가 전환

주요 지역별 수출¹⁾

(억달러, %)

	2023r						2024p	
	연중	1	11	12			1	
미국	1,157.0 (5.4)	80.6 (-6.0)	109.4 (24.7)	112.8 (20.7)			102.4 (27.1)	
일본	290.0 (-5.2)	23.0 (-12.3)	25.4 (10.5)	24.9 (2.4)			25.4 (10.6)	
EU	681.9 (0.2)	54.2 (0.1)	54.0 (2.3)	50.3 (-19.9)			57.0 (5.2)	
동남아	1,545.0 (-13.6)	106.1 (-27.8)	142.3 (11.2)	149.5 (15.4)			132.0 (24.4)	
중국	1,248.2 (-19.9)	92.1 (-31.1)	113.4 (-0.3)	108.6 (-3.0)			106.8 (16.0)	
중동	187.4 (7.4)	14.6 (4.2)	13.9 (-7.2)	17.5 (-0.7)			16.7 (14.1)	
중남미	246.5 (-7.3)	17.1 (-24.9)	19.4 (7.6)	20.4 (-7.2)			21.9 (28.2)	

주: 1) () 내는 전년동기대비 증감률
자료: 관세청

2) 수 입

□ 2024년 1월 수입은 543.7억달러로 전년동월대비 7.9% 감소
(에너지류 제외 시 전년동월대비 6.1% 감소)

— (품목별) 에너지 가격 하락, 내수부진 등으로 원자재, 자본재 및 소비재 모두 감소세 지속

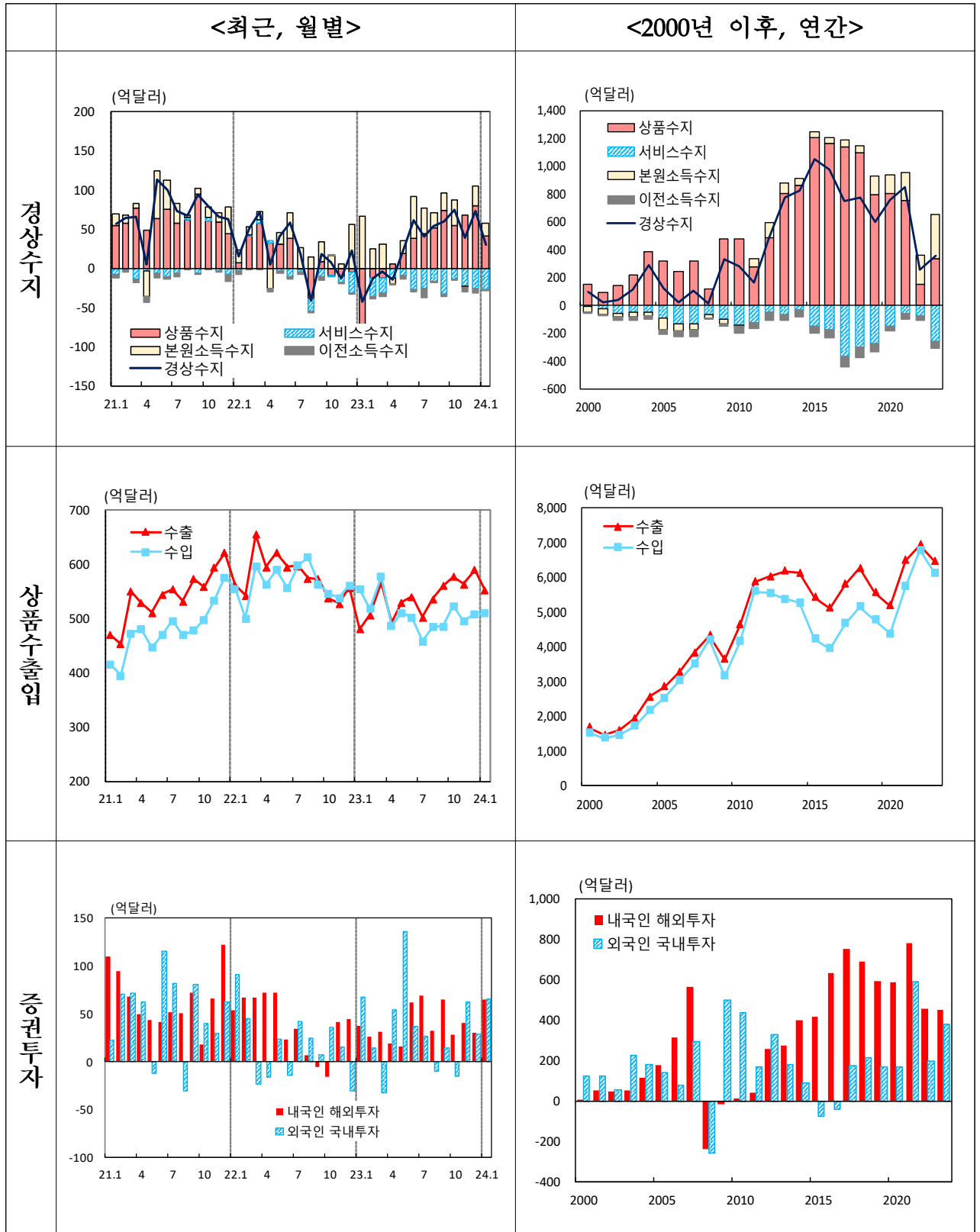
품목별 수입¹⁾

	2023r				2024p
	연중	1	11	12	1
수입총액	6,425.7 (-12.1)	590.4 (-2.6)	520.0 (-11.6)	531.2 (-10.9)	543.7 (-7.9)
원자재	3,284.1 (-16.6)	316.1 (-5.0)	264.2 (-13.2)	274.4 (-14.1)	280.3 (-11.3)
· 원유	861.6 (-18.7)	69.7 (-10.5)	78.5 (-2.7)	78.7 (-5.0)	73.9 (6.0)
(도입단가, \$/배럴) ²⁾	85.7 (-16.7)	85.4 (3.9)	91.6 (-5.7)	87.6 (-7.9)	82.9 (-2.9)
(도입물량 백만배럴) ²⁾	1,005.8 (-2.4)	81.6 (-13.9)	85.7 (3.3)	89.9 (3.2)	89.1 (9.2)
· 가스	411.8 (-27.4)	67.4 (5.4)	28.8 (-45.2)	43.0 (-30.8)	38.9 (-42.3)
· 석탄	201.8 (-28.8)	20.8 (-0.6)	12.8 (-40.0)	15.4 (-30.5)	19.1 (-8.2)
· 광물	270.7 (-13.6)	23.9 (-19.6)	21.7 (9.0)	21.6 (-3.5)	22.7 (-4.8)
· 화학품	647.9 (-7.7)	57.5 (3.9)	49.5 (-7.8)	46.5 (-17.0)	48.1 (-16.3)
· 석유제품	232.8 (-13.2)	19.7 (-11.7)	22.4 (10.4)	18.7 (-4.6)	24.4 (24.2)
· 철강재	212.5 (-6.3)	16.7 (-7.9)	16.4 (-6.4)	16.0 (-5.4)	17.6 (4.9)
· 비철금속	158.7 (-18.4)	14.2 (-20.2)	11.9 (-8.6)	11.4 (-9.6)	12.3 (-12.9)
자본재	2,114.6 (-7.6)	183.1 (-1.4)	172.2 (-11.7)	175.4 (-7.9)	176.1 (-3.8)
· 기계류·정밀기기	660.7 (-3.8)	54.4 (5.0)	50.2 (-12.6)	58.6 (-11.0)	53.8 (-1.1)
(반도체제조장비)	214.1 (-8.4)	17.8 (-0.7)	13.2 (-28.1)	20.6 (-24.4)	17.8 (-0.0)
· 전기·전자기기	1,293.3 (-10.7)	117.5 (0.7)	108.3 (-13.9)	102.0 (-9.4)	111.0 (-5.5)
(정보통신기기)	280.6 (-13.3)	31.9 (5.5)	23.5 (4.6)	20.1 (-5.8)	26.8 (-16.1)
(반도체)	639.9 (-16.3)	52.9 (-10.6)	53.6 (-23.8)	54.0 (-7.7)	56.6 (7.0)
· 수송장비	137.0 (3.4)	9.3 (-37.7)	12.1 (18.6)	13.3 (29.2)	9.3 (-0.2)
소비재	1,027.0 (-5.5)	91.2 (3.9)	83.5 (-6.2)	81.5 (-5.8)	87.4 (-4.2)
· 곡물	97.6 (-13.8)	8.9 (6.1)	7.7 (-23.4)	7.6 (-17.9)	8.3 (-6.5)
· 직접소비재	275.1 (-5.3)	25.2 (2.3)	22.4 (-0.9)	21.8 (-3.2)	25.5 (1.4)
· 내구소비재	407.3 (-4.8)	34.7 (4.3)	34.7 (-6.6)	33.3 (-2.8)	31.4 (-9.4)
(가전제품)	75.8 (-4.7)	5.7 (-17.0)	6.9 (25.3)	6.0 (11.6)	7.5 (32.1)
(승용차)	145.1 (3.3)	13.0 (65.9)	11.9 (-26.3)	11.7 (-3.1)	7.2 (-44.6)
· 비내구소비재	247.0 (-3.3)	22.4 (4.2)	18.6 (-2.5)	18.7 (-8.1)	22.1 (-1.4)
에너지류 ³⁾	1,708.0 (-21.6)	177.5 (-4.0)	142.5 (-18.5)	155.8 (-16.6)	156.3 (-12.0)
비에너지류	4,717.7 (-8.1)	412.8 (-1.9)	377.5 (-8.7)	375.5 (-8.3)	387.4 (-6.1)

주 : 1) () 내는 전년동기대비 증감률
2) 원유수입금액(관세청)÷원유도입물량(한국석유공사)
3) 에너지류 포괄범위 : 원유, 석탄, 가스 및 석유제품
자료 : 관세청, 한국석유공사

<참 고 2>

국제수지 주요 통계 추이



국제수지통계개요

1. 의의

- 국제수지통계는 일정기간동안 거주자와 비거주자 사이에 발생한 경제적 거래를 체계적으로 기록한 통계로 IMF의 국제수지매뉴얼(BPM6)에 따라 작성
 - 국제수지는 무역 및 외환정책을 비롯한 각종 경제정책 수립이나 경제분석 등에 필요한 기초자료로 폭넓게 이용

2. 국제수지통계의 구성

가. 경상수지

- ① 상품수지 : 거주자와 비거주자간의 상품 수출입거래를 계상하며 일반상품, 비화폐용금 및 중계무역순수출로 세분화
- ② 서비스수지 : 거주자와 비거주자간의 서비스거래 결과 발생한 수입과 지급을 계상하며 가공서비스, 운송, 여행, 건설 등 12개 항목으로 구성
- ③ 본원소득수지 : 대외금융자산 및 부채와 관련된 배당, 이자 등의 투자소득과 근로소득인 급료 및 임금을 계상
- ④ 이전소득수지 : 거주자와 비거주자사이에 대가없이 이루어진 무상원조, 증여성 송금 등 이전거래내역을 기록

나. 자본수지 : 채권자에 의한 채무면제 등을 기록하는 자본이전과 상표 등 마케팅 자산의 취득과 처분 등을 기록하는 비생산·비금융자산으로 구분

다. 금융계정 : 경영참여를 통해 지속적인 이익을 취할 목적인 직접투자, 주식과 채권거래를 나타내는 증권투자, 파생금융상품거래를 계상하는 파생금융상품, 대출, 차입 등의 기타투자 및 통화당국이 보유한 외환보유액의 거래변동을 계상하는 준비자산으로 구분

3. 통계작성방법

- 거주자와 비거주자 간에 발생한 모든 거래를 발생주의 원칙에 따라 거래 당사자 간에 합의된 실제 시장가격으로 평가
 - 상품수출입은 FOB가격으로 평가(중계무역순수출 제외)
- 모든 거래는 복식부기 원리에 따라 차변과 대변에 동일한 금액으로 계상

— 국제수지통계 작성에 이용하는 기초자료가 국제수지 편제기준과 일치하지 않는 경우에는 이를 조정

○ 관세청 수출입통계는 국제수지 기준에 맞추기 위해 계상시점, 분류, 포괄범위 등을 조정

— 미달러화를 계산단위 통화로 하여 작성

4. 기초자료 : 수출입통계(관세청), 외환수급자료(한국은행), 정부기관과 민간기업의 통계자료 등을 기초자료로 이용

5. 작성주기 : 월별

6. 공표방법 및 수정절차

— 공표시기 : 월별 잠정통계는 매익익월초, 확정통계는 통상 익익년도 2월중 공표*

* 확정통계 공표시, 기공표 잠정통계도 수정

○ IMF의 특별통계공표기준(SDDS)에 따라 연간 공표일정을 사전에 발표

— 공표방법 : 보도자료 배포와 동시에 한국은행 경제통계시스템 (ECOS, <http://ecos.bok.or.kr>)에 게재, 「조사통계월보」 등에도 수록

— 수정절차 : 월중 잠정통계 편제시 통관수출입 등 기초자료가 변경되는 경우 기공표된 잠정 통계를 수정

7. 통계자료 이용시 유의사항

— 당해 연도 공표자료는 확정치 공표전까지는 잠정치

— 국제수지통계는 국민소득통계의 국외거래계정과 통계작성의 목적 및 기준이 달라 서로 상이할 수 있음

○ 예를 들어 본사직영 장기 해외건설의 경우 외화 유출입 및 대외자산·부채 파악을 주된 목적으로 하는 국제수지통계에서는 서비스거래로, 국내경제의 현황 파악이 주된 목적인 국민소득통계에서는 해외 현지국의 생산으로 각각 처리

※ 한국은행 경제통계시스템(ECOS, <http://ecos.bok.or.kr>) - 통계검색에서 아래의 통계 분류 항목명을 이용하여 해당 통계를 조회할 수 있습니다.

통계표 명칭	ECOS 분류 항목명
경상수지(p.1)	2.5.1. 국제수지
금융계정(p.2)	

* 통관기준 수출입(품목별, 지역별) 정보는 관세청(<http://customs.go.kr>) - 무역통계에서 조회 가능