



보도자료

이 자료는 7월 5일 조간부터 취급하여
주십시오. 단, 통신/방송/인터넷 매체는
7월 4일 12:00 이후부터 취급 가능

제 목 : 2024년 1/4분기 자금순환(잠정)

- 2024년 1/4분기중 우리나라 경제주체의 경제활동 결과 발생한 국내부분의 순자금운용 규모는 26.2조원을 기록
 - o 이 중 가계 및 비영리단체의 순자금운용(+)은 77.6조원, 비금융 법인의 순자금조달(-)은 1.6조원임
- 자세한 내역은 <붙임> 참조

자금순환통계 수정 안내

자금순환통계 확정작업*에 따라 2015~2023년 주요지표, 금융거래표와 금융자산부채잔액표를 수정하여 경제통계시스템(ECOS)에 수록하였습니다.

* 2022년 자금순환통계(잠정) 공표(2023.4월) 이후 확정·고시된 자료, 2015~2021년중 국제투자대조표 시계열 소급 및 수정 기초자료 등을 반영(2015~2021년중 연말 잔액은 수정 없음)

문의처 : 경제통계국 자금순환팀 차 장 박 진 호 (Tel : 02-759-4337)
조사역 김 근 동 (Tel : 02-759-4349)
팀 장 정 진 우 (Tel : 02-759-4496)

공보실 : Tel 02-759-4015, 4016

“한국은행 보도자료는 인터넷 홈페이지(<http://www.bok.or.kr>)에,
세부 통계는 한국은행 경제통계시스템(ECOS, <http://ecos.bok.or.kr>)에 수록되어 있습니다.”



한국은행
BANK OF KOREA

<붙임>

2024년 1/4분기 자금순환(잠정)

2024. 7.

경제통계국 금융통계부 자금순환팀

【차 례】

I . 2024년 1/4분기중 자금운용 및 조달.....	1
1. 자금운용 및 조달 차액.....	1
2. 경제부문별 자금운용 및 조달	3
1) 가계 및 비영리단체	3
2) 비금융법인	4
3) 일반정부	5
4) 국외	6
II. 국내 비금융부문 금융자산 및 부채 잔액.....	7

〈부 표〉 ※ 붙임 엑셀파일 참조

1. 2024년 1/4분기중 금융거래표(요약)
2. 2024년 1/4분기말 금융자산 및 부채 잔액표(요약)

I. 2024년 1/4분기중 자금운용 및 조달

1. 자금운용 및 조달 차액*

* 금융자산 거래액(자금운용)에서 금융부채 거래액(자금조달)을 차감한 값으로 (+)이면 순자금운용, (-)이면 순자금조달을 의미

□ 2024년 1/4분기중 국내부분의 자금운용 및 조달 차액은 26.2조원으로 전분기(21.4조원)에 비해 순자금운용 규모가 확대

○ (가계 및 비영리단체) 순자금운용 규모는 전분기대비 확대
(‘23.4/4분기 29.8조원 → ‘24.1/4분기 77.6조원)

○ (비금융법인) 순자금조달 규모는 축소
(-6.9조원 → -1.6조원)

○ (일반정부) 전분기 순자금운용에서 순자금조달로 전환
(8.6조원 → -50.5조원)

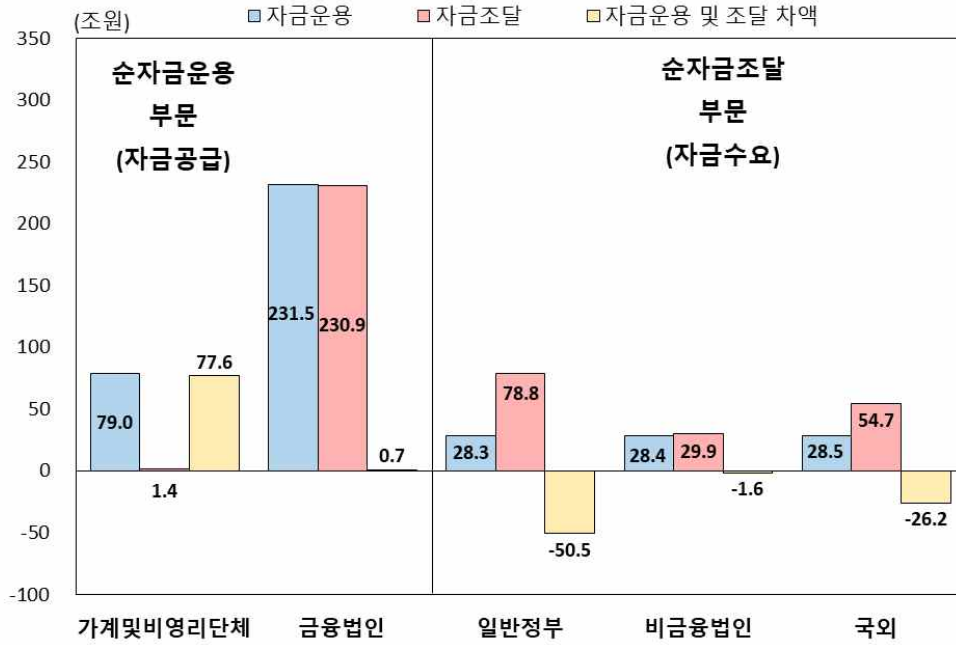
□ 국외부분은 전분기에 비해 순자금조달 규모가 확대
(-21.4조원 → -26.2조원)

경제부문별 자금운용 및 조달 차액

(분기중, 조원)

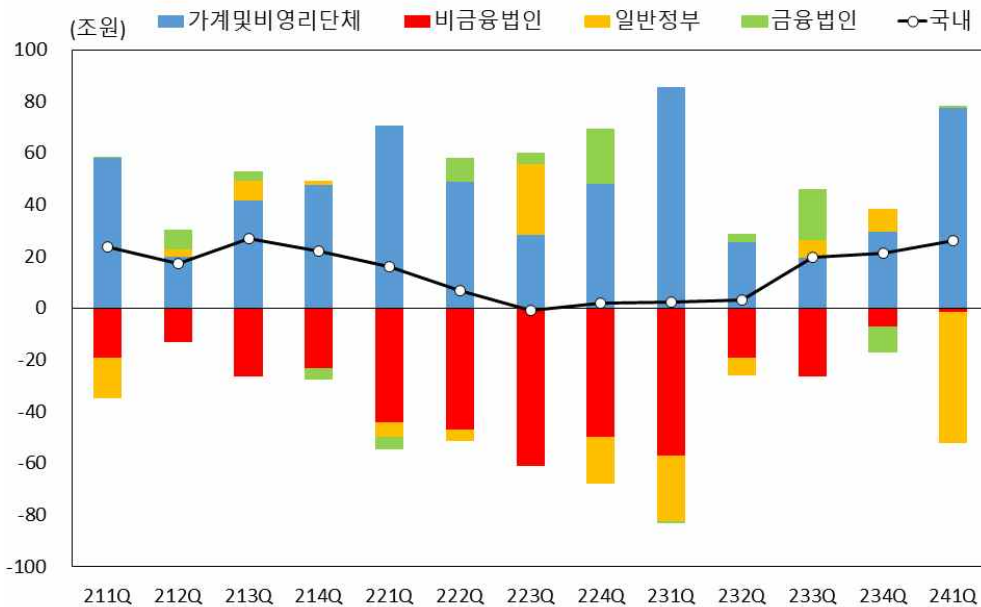
	2023				2024
	1/4 ^P	2/4 ^P	3/4 ^P	4/4 ^P	1/4 ^P
국내	2.6	3.2	19.7	21.4	26.2
가계 및 비영리단체	85.6	25.4	19.7	29.8	77.6
비금융법인	-56.8	-19.2	-26.5	-6.9	-1.6
일반정부	-25.6	-6.6	6.6	8.6	-50.5
금융법인	-0.6	3.5	19.9	-10.2	0.7
국외	-2.6	-3.2	-19.7	-21.4	-26.2

2024년 1/4분기중 자금운용 및 조달¹⁾



주 : 1) 순자금운용 부문은 기간중 다른 부문에 자금을 공급하였음을 의미하며, 순자금조달 부문은 기간중 타 부문으로부터 자금을 공급받은 자금수요 부문으로 해석

자금운용 및 조달 차액 추이



2. 경제부문별 자금운용 및 조달

1) 가계 및 비영리단체

□ 순자금운용(자금운용 - 자금조달) 규모는 77.6조원으로 전분기(29.8조원) 보다 확대

○ (자금운용: 39.0조원 → 79.0조원) 금융기관 예치금, 채권, 지분증권 및 투자펀드 운용을 중심으로 증가

○ (자금조달: 9.2조원 → 1.4조원) 금융기관 차입이 줄어들면서 감소

가계 및 비영리단체의 자금운용 및 조달 추이

(분기중, 조원)

	2023				2024
	1/4 ^P	2/4 ^P	3/4 ^P	4/4 ^P	1/4 ^P
자 금 운 용 (A)	76.4	38.1	41.4	39.0	79.0
· 금융기관 예치금	63.2	27.6	21.0	18.4	58.6
· 보험 및 연금 준비금	10.9	3.4	-1.7	26.2	2.3
· 채권	4.6	6.2	9.1	7.3	12.4
· 지분증권 및 투자펀드	-2.7	-0.4	10.1	-13.1	2.9
· 기타 ¹⁾	0.4	1.4	2.9	0.1	2.8
자 금 조 달 (B)	-9.2	12.6	21.7	9.2	1.4
· 금융기관 차입	-14.3	11.6	21.4	10.3	-2.9
· 예금취급기관	-15.0	1.5	7.6	7.6	-0.2
· 기타금융기관 ²⁾	0.6	10.1	13.9	2.8	-2.6
· 기타 ³⁾	5.1	1.0	0.3	-1.1	4.3
자금운용 및 조달 차액 (A-B)	85.6	25.4	19.7	29.8	77.6

주 : 1) 현금 등

2) 증권기관, 여신전문기관 등 기타금융중개기관, SPC·대부업외감법인 등

3) 정부용자, 상거래신용 등

2) 비금융법인

□ 순자금조달 규모는 1.6조원으로 전분기(6.9조원)보다 축소

- (자금운용: 24.4조원 → 28.4조원) 금융기관 예치금, 채권 운용을 중심으로 증가
- (자금조달: 31.3조원 → 29.9조원) 주식 및 채권 발행이 늘었으나 상거래신용 등이 줄면서 소폭 축소

비금융법인¹⁾의 자금운용 및 조달 추이

(분기중, 조원)

	2023				2024
	1/4 ^P	2/4 ^P	3/4 ^P	4/4 ^P	1/4 ^P
자 금 운 용 (A)	-19.4	-12.3	16.6	24.4	28.4
· 금융기관 예치금	-22.2	8.6	-15.8	10.7	15.3
· 채권	-3.5	-8.6	2.2	-4.6	9.7
· 지분증권 및 투자펀드	0.6	1.6	15.3	0.0	1.8
· 기타 ²⁾	5.7	-13.9	14.9	18.3	1.6
· 상거래신용	-6.7	-17.6	7.5	2.2	-10.3
자 금 조 달 (B)	37.4	6.8	43.1	31.3	29.9
· 금융기관 차입	20.4	10.3	31.0	2.8	8.3
· 직접금융	35.1	12.6	13.8	7.0	21.7
· 채권 발행	28.1	3.7	6.8	-1.8	10.5
· 주식 발행	7.0	8.9	7.0	8.8	11.2
· 기타 ³⁾	-18.1	-16.1	-1.7	21.5	-0.1
· 상거래신용	-4.7	-15.7	5.4	0.0	-9.2
자금운용 및 조달 차액 (A-B)	-56.8	-19.2	-26.5	-6.9	-1.6

- 주 : 1) 비금융준법인기업 포함
 2) 현금, 상거래신용, 미수금 등
 3) 상거래신용, 정부융자 등

3) 일반정부

- 순자금조달 규모는 50.5조원으로 전분기의 순자금운용(8.6조원)에서 순자금조달로 전환
 - (자금운용: -18.3조원 → 28.3조원) 금융기관 예치금, 정부용자 등을 중심으로 증가하면서 전분기의 순처분에서 순취득으로 전환
 - (자금조달: -26.9조원 → 78.8조원) 국채 발행이 늘어난 가운데 금융기관 차입도 증가하면서 전분기의 순상환에서 순차입으로 전환

일반정부의 자금운용 및 조달 추이

(분기중, 조원)

	2023				2024
	1/4 ^P	2/4 ^P	3/4 ^P	4/4 ^P	1/4 ^P
자 금 운 용 (A)	47.5	15.7	11.1	-18.3	28.3
금융기관 예치금	26.7	-5.9	-9.4	-28.5	12.0
정부용자	9.2	4.1	1.3	-4.9	8.4
채권	10.9	-4.1	-1.1	-3.8	1.3
지분증권 및 투자펀드	-6.6	20.9	6.3	21.0	-10.2
기타 ¹⁾	7.4	0.8	14.0	-2.1	16.8
자 금 조 달 (B)	73.2	22.4	4.4	-26.9	78.8
국채	29.0	39.6	10.8	-20.0	40.9
금융기관 차입	31.0	-14.7	-15.9	5.1	29.2
기타 ²⁾	13.2	-2.5	9.6	-12.0	8.6
자금운용 및 조달 차액 (A-B)	-25.6	-6.6	6.6	8.6	-50.5

주 : 1) 현금, 미수금 등
 2) 기타대외채무, 미지급금 등

4) 국 외

□ 순자금조달* 규모는 26.2조원으로 전분기(21.4조원)보다 확대

* 국외부문의 자금운용은 우리나라의 대외부채 증감을, 자금조달은 우리나라의 대외자산 증감을 의미

- (자금운용: 10.8조원 → 28.5조원) 국내 주식 및 기타대외채권 운용을 중심으로 증가
- (자금조달: 32.2조원 → 54.7조원) 비거주자 발행 주식 및 채권 등을 통한 조달이 늘어나면서 전분기보다 확대

국외의 자금운용 및 조달 추이

(분기중, 조원)

	2023				2024
	1/4 ^p	2/4 ^p	3/4 ^p	4/4 ^p	1/4 ^p
자 금 운 용 (A)	21.1	12.2	-3.5	10.8	28.5
국내 예치금	-1.7	1.4	-12.4	1.3	-2.4
채권 ¹⁾	-1.1	25.2	5.0	5.5	5.4
지분증권 및 투자펀드 ²⁾	7.4	4.5	-1.1	4.3	16.3
직접투자	5.0	3.9	4.1	6.8	1.5
기타 ³⁾	11.5	-22.8	1.0	-7.1	7.7
· 기타 대외채권	8.6	-19.8	4.3	-8.5	9.3
자 금 조 달 (B)	23.7	15.4	16.2	32.2	54.7
채권 ⁴⁾	6.2	3.6	8.1	2.4	13.0
주식 ⁵⁾	5.7	9.0	13.7	10.7	19.5
금융기관차입	-0.1	-6.1	1.7	-3.1	2.9
직접투자	14.5	3.0	10.9	16.7	11.0
기타 ³⁾	-2.6	6.0	-18.2	5.6	8.3
· 기타 대외채무	-1.1	7.8	-18.5	3.3	10.8
자금운용 및 조달 차액 (A-B)	-2.6	-3.2	-19.7	-21.4	-26.2

- 주 : 1) 비거주자가 매입한 거주자의 해외발행 채권 포함
 2) 비거주자가 매입한 거주자 발행주식 및 출자지분과 투자펀드 지분
 3) 비거주자의 상거래신용, 기타대외채권채무 등
 4) 거주자가 매입한 비거주자 발행채권
 5) 거주자가 매입한 비거주자 발행주식

II. 국내 비금융부문 금융자산 및 부채 잔액

- 2024년 1/4분기말 현재 국내 비금융부문의 금융자산은 1경 1,924.7조원을, 금융부채*는 7,504.2조원을 기록

* 금융부채 총액에서 상환의무가 없는 '거주자 발행주식 및 출자지분'과 '직접투자'를 제외

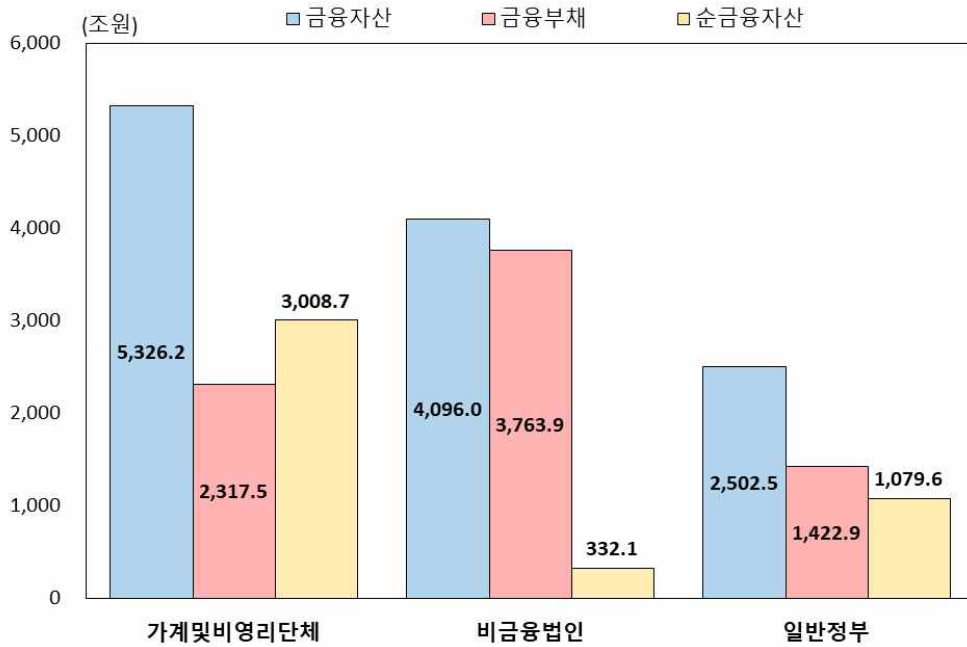
- 이에 따라 국내 비금융부문의 순금융자산은 4,420.5조원이며, 금융자산/금융부채 배율은 1.59배로 전분기말(1.57배)보다 소폭 상승
 - 가계 및 비영리단체의 금융자산/금융부채 배율은 2.30배로 전분기말(2.25배)보다 상승

국내 비금융부문 금융자산·부채 잔액 추이

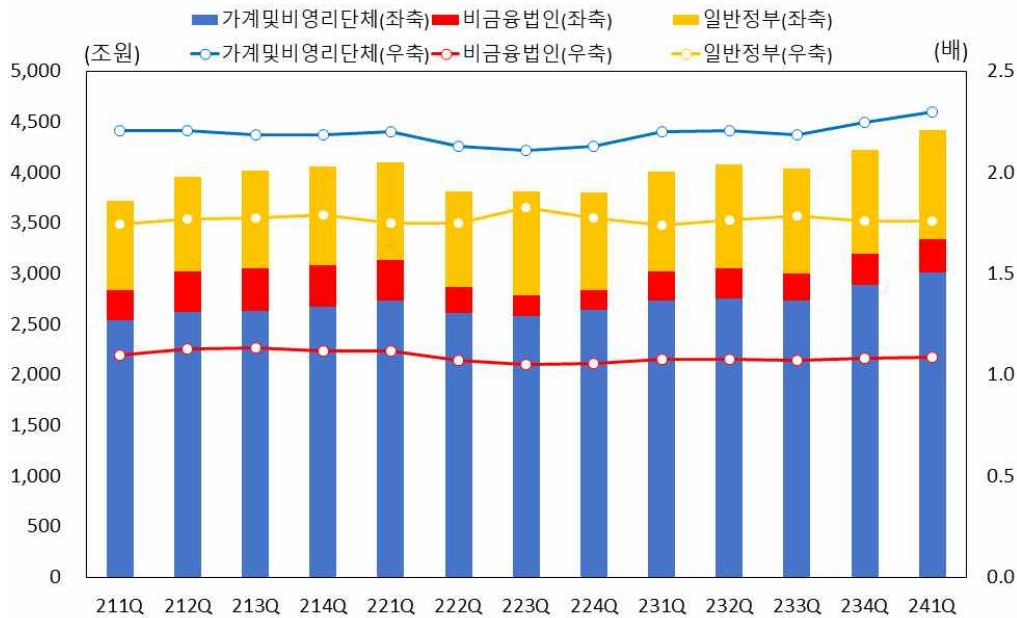
		2023				2024	
		1/4 ^P	2/4 ^P	3/4 ^P	4/4 ^P	1/4 ^P	
금융자산 (A)	가계 및 비영리단체 ¹⁾	5,004.5	5,046.1	5,041.2	5,204.1	5,326.2	(122.1)
	비 금융 법인	4,001.5	3,986.2	3,995.3	4,034.5	4,096.0	(61.5)
	일반 정부	2,318.8	2,366.6	2,370.9	2,395.5	2,502.5	(106.9)
	합 계	11,324.8	11,398.9	11,407.4	11,634.1	11,924.7	(290.6)
금융부채 ²⁾ (B)	가계 및 비영리단체 ¹⁾	2,274.8	2,286.3	2,307.9	2,316.9	2,317.5	(0.6)
	비 금융 법인	3,709.3	3,694.9	3,730.2	3,728.7	3,763.9	(35.2)
	일반 정부	1,331.1	1,338.9	1,328.6	1,361.8	1,422.9	(61.1)
	합 계	7,315.2	7,320.1	7,366.6	7,407.4	7,504.2	(96.8)
순금융자산 (A-B)	가계 및 비영리단체 ¹⁾	2,729.7	2,759.9	2,733.3	2,887.2	3,008.7	(121.5)
	비 금융 법인	292.2	291.4	265.1	305.8	332.1	(26.3)
	일반 정부	987.7	1,027.6	1,042.3	1,033.8	1,079.6	(45.9)
	합 계	4,009.6	4,078.9	4,040.8	4,226.7	4,420.5	(193.7)
금융자산(A) /금융부채(B) (배)	가계 및 비영리단체 ¹⁾	2.20	2.21	2.18	2.25	2.30	
	비 금융 법인	1.08	1.08	1.07	1.08	1.09	
	일반 정부	1.74	1.77	1.78	1.76	1.76	
	합 계	1.55	1.56	1.55	1.57	1.59	

주 : 1) 가계(소규모 개인사업자 포함) 및 가계에 봉사하는 민간비영리단체
 2) '거주자 발행주식 및 출자지분'과 '직접투자' 제외
 3) ()내는 전분기말대비 증감액

2024년 1/4분기말 국내 비금융부문 금융자산·부채 및 순금융자산¹⁾



순금융자산 및 금융자산/금융부채 배율 추이¹⁾²⁾



주 : 1) 금융부채의 경우 상환의무가 없는 '거주자 발행주식 및 출자지분'과 '직접투자' 제외

2) 순금융자산은 좌축, 금융자산/금융부채 배율은 우축에 표기

자금순환통계 개요

1. 의의

- 자금순환통계는 국민경제를 구성하는 경제부문간 금융거래와 금융자산·부채 현황을 체계적으로 기록한 통계로, 경제부문별 자금 과부족 현황, 자금 운용 및 조달 행태 뿐만 아니라 생산·소비·투자 등 실물거래와의 관계를 파악하는 데 유용

2. 통계의 구성 및 형식

- 자금순환통계는 금융거래표와 금융자산·부채잔액표로 구성
 - 금융거래표: 일정기간중 각 경제부문의 금융자산·부채 취득 및 처분액(flow)을 기록
 - 금융자산·부채잔액표: 일정시점에 각 경제부문이 보유하고 있는 금융자산·부채의 잔액(Stock)을 기록
- 자금순환통계는 경제부문 및 금융상품별로 세분화하여 작성
 - 경제부문: 금융법인, 일반정부, 비금융법인, 가계 및 비영리단체, 국외
 - 금융상품: 금과 SDRs, 현금 및 예금, 보험 및 연금 준비금, 채권, 대출금, 정부유자, 지분증권 및 투자펀드, 파생금융상품, 상거래신용, 직접투자, 기타대외채권 채무, 기타금융자산부채

3. 주요 용어 및 해석

- 금융거래표상 자금운용·조달차액(자금운용-자금조달)은 기간중 해당 경제부문의 자금 운용액에서 자금조달액을 차감한 값으로 자금 과부족 현황을 나타냄
 - 자금운용·조달차액이 (+)인 경우 순자금운용(Net lending) 또는 자금공급 부문, (-)인 경우 순자금조달(Net borrowing) 또는 자금수요 부문임을 의미
 - － 일반적으로 가계는 다른 부문에 자금을 공급하는 순자금운용(운용>조달) 부문, 기업은 순자금조달(운용<조달) 부문에 해당
- 금융거래표상 운용항목에 나타난 (-)값은 해당 금융자산의 취득액보다 처분액이 더 많음을, 조달항목에 나타난 (-)값은 부채의 발생액보다 상환액이 더 많음을 의미*
 - * 기업의 신규 회사채 발행액보다 기존 회사채 상환액이 클 경우 "비금융법인"의 회사채 조달이 (-)값으로 기록

4. 작성기준 및 기초자료

- (작성기준) 국제기준 통계작성 지침서인 국민계정체계(System of National Accounts) 매뉴얼을 기초로 작성
- (작성원칙) 경제부문간 금융거래를 발생주의 원칙에 따라 시장가격으로 평가하며, 복식부기 및 비연결기준*(non-consolidated)으로 작성
 - * 동일한 부문내에서 하위부문간에 발생하는 내부거래 내역을 제거하지 않음
- (기초자료) 경제부문별 재무상태표로 금융법인, 일반정부, 공기업 대상 대차대조표 및 상세조사표, 법인기업의 자본금 변동 자료 등을 이용

5. 공표 및 수정원칙

- (작성주기) 분기, 연간
- (공표시기) 분기별 잠정통계는 해당 분기 종료 100일 이내, 연간 잠정통계는 익년 4월초, 연간 확정통계는 익익년 7월초 공표
- (공표방법) 보도자료 배포와 동시에 한국은행 경제통계시스템(<http://ecos.bok.or.kr>)에 게재
- (수정원칙) 기초자료 추가 반영 등을 위해 확정통계 공표시 기공표된 잠정통계를 수정하며, 국민계정(국민소득, 국제수지 등) 개편 등에 따라 수정 가능

6. 여타 국민계정통계와의 관계

- 자금순환통계는 국민계정(생산·소득·자본·금융·국외거래·대차대조표 계정)을 구성하는 5대 국민경제통계(국민소득통계, 산업연관표, 자금순환표, 국제수지표, 국민대차대조표) 중 하나임
- 자금순환통계의 금융거래표상 자금운용·조달차액은 국민소득통계의 저축·투자차액과 이론적으로 일치
- 자금순환통계의 국내 부문에 해당하는 금융자산·부채잔액 및 자금운용·조달차액은 각각 국민대차대조표의 금융자산·부채잔액 및 금융자산순취득과 일치

7. 통계 이용시 유의사항

- 자금순환통계의 “가계 및 비영리단체”에서 가계는 일반가계와 소규모 개인사업자를 모두 포함하며 비영리단체는 가계에 봉사하는 민간비영리단체(종교단체, 노동조합, 학술단체 등)를 의미
 - 따라서 자금순환통계의 “가계 및 비영리단체” 금융부채 잔액을 총인구로 나누어 국민 1인당 부채(빚)로 해석하는 것은 부적절
 - 또한 “가계 및 비영리단체”의 금융부채 규모는 경제성장, 금융시장의 자금중개기능 제고 등에 따라 늘어나는 것이 일반적이므로 “가계 및 비영리단체”의 재무상태를 살펴보기 위해서는 금융자산 규모 또는 부채상환 능력 등을 종합적으로 고려하는 것이 바람직
 - 한편 자금순환통계상 “가계 및 비영리단체”의 금융부채는 경제부문 및 금융상품의 포괄범위 측면에서 가계신용통계와 차이가 있음에 유의
- 자금순환통계는 동일한 경제부문에 속한 주체간의 상호거래를 제거하지 않은 비연결 기준(non-consolidated)의 통계이므로 공공부문의 경우 재정건전성 등을 판단하기 위해서는 정부가 국제기준에 따라 기관간 상호거래를 제거하여 작성한 연결기준(consolidated)의 「공공부문 부채 통계」를 활용하는 것이 적절
- 자금순환통계 작성기준은 국민계정체계 개편(현행: 2008 SNA)에 따라 경제부문 및 금융상품 분류 등에 차이가 있으므로 시계열 비교시 유의
- 2023년 1/4분기부터 보험회사의 새로운 국제회계기준(IFRS17) 도입으로 보험약관대출이 “가계 및 비영리단체”의 금융부채 잔액에서, “보험 및 연금기금”의 금융자산에서 각각 제외되었음에 유의할 필요
- 상첨자 p는 잠정치(preliminary)이며, 모든 수치는 반올림되어 있으므로 상위부문 숫자가 하위부문의 합계와 일치하지 않을 수 있음에 유의

경제통계시스템(ECOS) 내 자금순환통계 이용 안내

- “한국은행 경제통계시스템(ECOS, <http://ecos.bok.or.kr>) → 통계검색”에서 아래의 통계 분류 항목명을 이용하여 해당 통계를 조회할 수 있습니다.

통계표 명칭	ECOS 분류 항목명
경제부문별 자금운용 및 조달 추이(p.1~6) 2024년중 1/4분기중 금융거래표(엑셀파일 참조)	2.3.1.2 금융거래표(2009~)
경제부문별 자금운용 및 조달	
국내 비금융부문 금융자산·부채 잔액 추이(p.7) 2024년 1/4분기말 금융자산 및 부채 잔액표(엑셀파일 참조)	2.3.1.3 금융자산부채잔액표(2008~)
경제부문별 금융자산 및 부채 잔액	

〈부 표〉

※ 붙임 엑셀파일 참조

1. 2024년 1/4분기중 금융거래표(요약)
2. 2024년 1/4분기말 금융자산 및 부채 잔액표(요약)