

보도자료

2024년 9월 10일 전북 2024 - 51호

이 자료는 9월 11일 조간부터 취급하여
주십시오. 단, 통신/방송/인터넷 매체는
9월 10일 12:00 이후부터 취급 가능

제 목 : 최근 전북지역 실물경제 동향

"자세한 내용은 <붙임> 참조"

※ 본 자료는 한국은행 전북본부가 매월 유관기관(통계청, 국토교통부 등) 발표 자료를 바탕으로 전북지역 경제동향을 종합한 자료입니다.

문의처 : 전북본부 기획조사팀 과장 정원석, 조사역 이솔빈

Tel : 250-4082, 4083 Fax : 250-4099 E-mail : jeonbuk@bok.or.kr

"한국은행 전북본부 보도자료는 인터넷(<http://www.bok.or.kr>)에서 지역본부-전북본부로 접속)에도 수록되어 있습니다."



한국은행 전북본부

최근 전북지역 실물경제 동향

2024. 9.

한국은행 전북본부

차 례

< 요약 >

1. 제조업 생산	1
2. 수 요	
(1) 민간소비	3
(2) 건설투자	4
(3) 설비투자	5
(4) 수 출 입	6
3. 고 용	7
4. 물 가	
(1) 소비자물가	8
(2) 주택가격	9
5. 경제심리지표	10

요 약

- (제조업 생산)** 2024.7월중 전북지역 제조업 생산은 화학제품, 식료품 등을 중심으로 전년동월대비 2.4% 증가
 - 계절조정지수 기준으로는 전월대비 0.1% 증가
- (수 요)** 7월중 대형소매점 판매는 전년동월대비 10.2% 감소하였고 승용차 신규등록대수는 12.5% 증가
 - 건축착공면적은 전년동월대비 8.2% 증가하였고 건축허가면적은 37.5% 증가
- (수 출)** 7월중 수출은 5.6억달러로 합성수지 등을 중심으로 전년동월대비 2.9% 증가
- (고 용)** 7월중 취업자 수는 100.9만명으로 전년동월대비 0.9만명 증가
 - 고용률(2023.7월 64.4% → 2024.7월 65.1%, +0.7%p)은 전년동월대비 상승하고 실업률(2023.7월 2.3% → 2024.7월 1.9%, -0.4%p)은 하락

전북지역 실물경제 관련 지표¹⁾

(전년동기대비, %)

		2021	2022	2023	2024				
					1분기	2분기	5월	6월	7월
생산	제조업 생산	7.5	3.2	-6.2	-3.8	-2.3	-2.5	-4.5	2.4
	(계절조정 증감률 ¹⁾)				(1.7)	(4.0)	(-2.6)	(-2.3)	(0.1)
수요	대형소매점 판매	1.9	-2.3	1.9	1.7	-4.6	-2.0	-2.1	-10.2
	승용차 신규등록대수	-14.5	-7.4	18.3	-15.3	-11.9	-1.5	-20.9	12.5
	건축착공면적	3.4	-15.0	-31.7	-24.3	3.7	-37.7	-2.0	8.2
	건축허가면적	4.0	5.5	-26.1	-53.2	-56.0	74.7	-76.7	37.5
수출	수출액(억달러)	78.2	82.2	70.5	16.8	17.0	5.4	5.9	5.6
	증감률	33.8	5.1	-14.2	-10.5	-13.1	-16.7	-3.4	2.9
고용	취업자 수(천명) ²⁾	953	968	983	971	1,004	1,010	1,005	1,009
	증감(천명)	20	16	15	17	14	13	12	9
	고용률(%)	61.2	62.2	63.3	62.6	64.8	65.2	64.9	65.1
	실업률(%)	2.2	2.4	2.5	2.5	2.5	2.6	2.4	1.9

주: 1) () 내는 계절조정지수 전기대비 증감률

2) 연간, 분기는 기간 중 월평균

자료 : 통계청, 국토교통부, 한국무역통계진흥원

- (물 가)** 2024.8월중 소비자물가는 전년동월대비 2.0% 상승
 - 한편 7월중 주택매매가격은 0.1% 상승하고 전세가격은 0.03% 상승

전북지역 물가 관련 지표

(전년동기대비, %)

		2021	2022	2023	2024					
					1분기	2분기	5월	6월	7월	8월
물가	소비자물가	2.6	5.3	3.3	2.9	2.8	2.8	2.5	2.7	2.0
	주택매매가격 ¹⁾	5.3	0.4	-2.4	-0.2	0.2	0.1	0.1	0.1	..
	주택전세가격 ¹⁾	3.7	-0.05	-2.8	0.3	0.3	0.1	0.03	0.03	..

주: 1) 전월(전기말월)대비 증감률, “..”는 미공표수치

자료 : 통계청, 한국부동산원

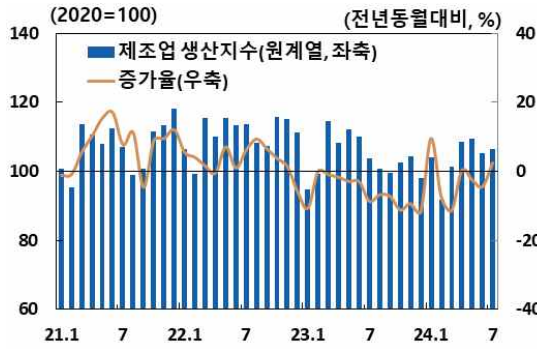
1 제조업 생산

□ 2024.7월중 전북지역 제조업 생산은 전년동월대비 2.4% 증가*
(6월 -4.5% → 7월 +2.4%)

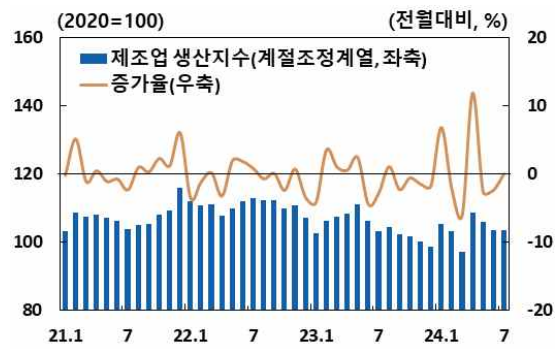
* 계절조정 생산지수는 전월대비 0.1% 증가
(6월 -2.3% → 7월 +0.1%)

○ 화학제품(+12.2%), 식료품(+6.9%), 금속가공제품(+7.9%) 등에 주로 기인

제조업 생산



자료: 통계청



자료: 통계청

제조업 생산지수 추이¹⁾

(전년동기대비, %)

	가중치 ²⁾	2021	2022	2023	2024				
					1분기	2분기 ^P	5월	6월 ^P	7월 ^P
■ 생 산	<100.0>	7.5	3.2	-6.2	-3.8	-2.3	-2.5	-4.5	2.4
					(1.7)	(4.0)	(-2.6)	(-2.3)	(0.1)
[전 국]		8.8	0.9	0.9	6.2	5.0	4.4	3.9	5.9
					(-0.5)	(1.5)	(-0.6)	(0.7)	(-3.8)
(식료품)	<18.4>	-1.5	3.7	-6.8	4.0	5.0	7.2	-3.8	6.9
(화학제품)	<17.3>	-1.5	-4.3	-7.0	-4.1	9.5	7.3	25.6	12.2
(자동차)	<15.5>	16.8	16.2	0.8	2.1	-3.5	-1.8	-10.3	-2.3
(1차금속)	<7.5>	30.7	-4.0	-12.0	-22.5	-20.6	-25.7	-16.3	-5.6
(기타 기계·장비)	<5.9>	44.9	8.2	-14.7	-14.7	-11.5	-11.5	-24.1	0.5
(비금속광물)	<5.6>	11.8	-12.3	-9.4	0.2	2.4	0.6	2.5	-0.2
(음료)	<4.7>	-2.3	13.6	6.1	-18.3	-15.3	4.5	-17.3	-20.3
(펄프·종이)	<4.4>	13.6	1.7	-8.5	-3.9	-2.8	-1.0	-13.0	0.4
(금속가공제품)	<3.6>	-17.6	-0.6	0.9	-19.9	-16.0	-1.8	-17.9	7.9
(전기장비)	<3.4>	3.5	-16.8	-20.7	-2.9	1.4	3.1	7.9	6.4

주: 1) 2020=100, () 내는 계절조정지수 전기대비 증감률

2) < > 내는 전북지역 광공업생산지수 가중치(2020년, 제조업 기준)

자료: 통계청

□ 제조업 출하는 전년동월대비 1.7% 증가*

(6월 -7.3% → 7월 +1.7%)

* 계절조정 출하지수는 전월대비 0.7% 감소

(6월 -1.0% → 7월 -0.7%)

□ 제조업 재고는 전년동월대비 5.9% 감소*

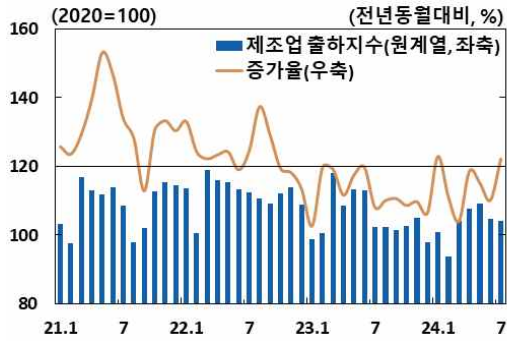
(6월 -1.7% → 7월 -5.9%)

* 계절조정 재고지수는 전월대비 2.4% 감소

(6월 +0.7% → 7월 -2.4%)

□ 재고율(재고/출하 비율)은 126.0%로 전월(128.3%)대비 2.3%p 감소

제조업 출하



자료: 통계청

제조업 재고



자료: 통계청

제조업 출하·재고지수 추이¹⁾

(전년동기대비, %)

	2021	2022	2023	2024				
				1분기	2분기 ^p	5월	6월 ^p	7월 ^p
■ 출 하	9.0	2.8	-6.0	-5.9 (-0.8)	-4.0 (4.1)	-3.6 (-0.8)	-7.3 (-1.0)	1.7 (-0.7)
■ 재 고	7.5	35.5	-1.8	4.3 (1.6)	-1.7 (-5.9)	-3.6 (-4.5)	-1.7 (0.7)	-5.9 (-2.4)
■ 재 고 율 ²⁾	93.9	123.8	129.3	140.5	127.0	126.1	128.3	126.0

주: 1) () 내는 계절조정지수 전기대비 증감률

2) 계절조정 재고지수 / 계절조정 출하지수 × 100, 연간은 원지수 기준

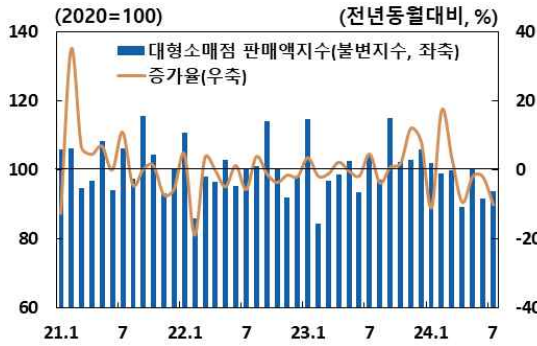
자료: 통계청

2 수 요

(1) 민간소비

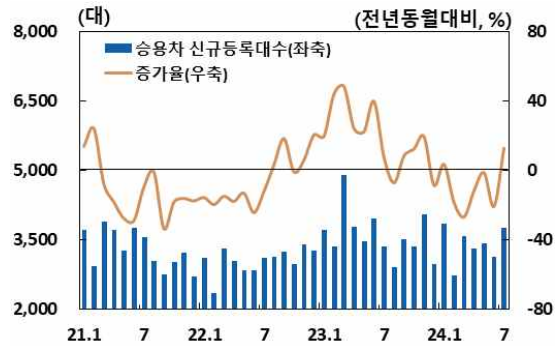
- 2024.7월중 대형소매점 판매는 전년동월대비 10.2% 감소
(6월 -2.1% → 7월 -10.2%)
 - 대형마트 판매는 전년동월대비 11.0% 감소
(6월 -1.6% → 7월 -11.0%)
- 승용차 신규등록대수는 전년동월대비 12.5% 증가
(6월 -20.9% → 7월 +12.5%)

대형소매점 판매



자료: 통계청

승용차 신규등록대수



자료: 국토교통부

민간소비 추이

(%, 천대)

	2021	2022	2023	2024				
				1분기	2분기 ^p	5월	6월 ^p	7월 ^p
■ 대형소매점 판매액지수 ¹⁾	101.9	99.6	101.5	100.3	93.7	100.4	91.6	93.9
(증 감 륜) ²⁾	(1.9)	(-2.3)	(1.9)	(1.7)	(-4.6)	(-2.0)	(-2.1)	(-10.2)
□ 대형마트 판매액지수 ¹⁾	95.6	90.2	91.9	90.8	83.9	89.3	83.2	88.4
(증 감 륜) ²⁾	(-4.4)	(-5.6)	(1.9)	(0.6)	(-2.7)	(1.1)	(-1.6)	(-11.0)
■ 승용차 신규등록대수 ³⁾	39.6	36.7	43.4	10.2	9.9	3.4	3.1	3.8
(증 감 륜) ²⁾	(-14.5)	(-7.4)	(18.3)	(-15.3)	(-11.9)	(-1.5)	(-20.9)	(12.5)

주: 1) 불변지수, 2020=100 2) 전년동기대비 3) 승용차 신규등록대수는 확정치
자료: 통계청, 국토교통부

(2) 건설투자

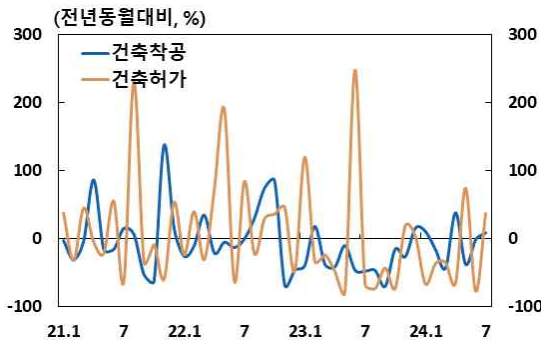
□ 2024.7월중 건축착공면적은 전년동월대비 8.2% 증가
(6월 -2.0% → 7월 +8.2%)

○ 건축허가면적은 전년동월대비 37.5% 증가
(6월 -76.7% → 7월 +37.5%)

□ 2024.7월말 기준 미분양주택 수는 3,053호로 전월(3,187호)대비 134호 감소

○ 준공 후 미분양주택 수는 198호로 전월(198호)과 동일

건축착공 및 허가 증가율



자료: 국토교통부

미분양 주택



자료: 국토교통부

건설투자 추이

(전년동기대비, %)

	2021	2022	2023	2024				
				1분기	2분기	5월	6월	7월
■ 건축착공	3.4	-15.0	-31.7	-24.3	3.7	-37.7	-2.0	8.2
(면적, 천㎡)	(5,076)	(4,316)	(2,947)	(546)	(765)	(153)	(161)	(190)
주거용	48.2	-18.7	-33.2	-67.2	-5.8	-81.7	132.6	-24.3
상업용	-3.5	20.0	-40.7	-26.7	8.8	34.3	-18.4	44.6
공업용	-17.6	15.7	-12.0	23.5	27.9	-6.7	-47.9	23.6
■ 건축허가	4.0	5.5	-26.1	-53.2	-56.0	74.7	-76.7	37.5
(면적, 천㎡)	(6,011)	(6,341)	(4,688)	(680)	(680)	(312)	(223)	(215)
주거용	37.2	31.8	-37.9	-74.8	-79.1	288.3	-91.9	143.0
상업용	25.9	-10.1	-31.2	-12.1	-0.3	26.2	-6.7	4.1
공업용	-3.9	28.7	-15.5	-1.1	9.5	80.2	-15.3	-51.7
■ 미분양주택(호) ¹⁾	133	2,520	3,075	3,259	3,187	3,148	3,187	3,053
준공후 미분양(호) ¹⁾	102	85	150	156	198	201	198	198

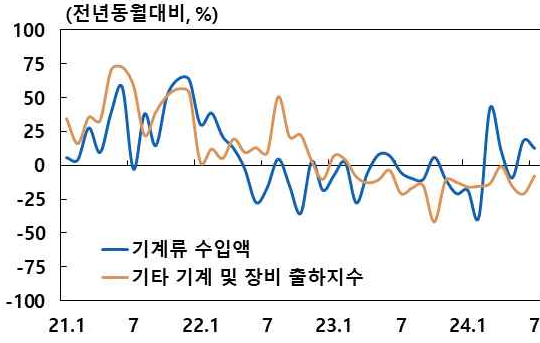
주: 1) 기말 기준
자료: 국토교통부

(3) 설비투자

□ 2024.7월중 기계류 수입액은 69.4백만달러로 전년동월대비 12.3% 증가 (6월 +17.9% → 7월 +12.3%)

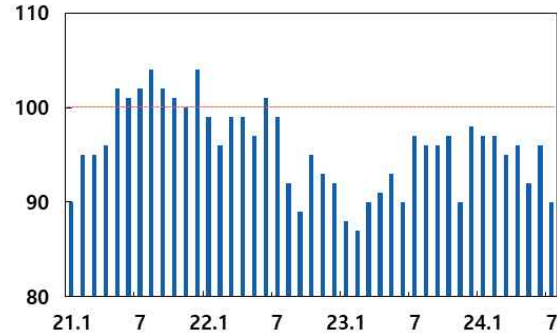
□ 제조업 설비투자실행 BSI는 90으로 전월(96)대비 6p 하락

**기계류 수입액¹⁾ 및
기타 기계·장비 출하지수 증가율**



주: 1) MTI 7(기계류) 기준
자료: 한국무역통계진흥원, 통계청

제조업 설비투자실행 BSI¹⁾



주: 1) 당초계획대비 「수정증액」 응답업체 구성비 (%) - 당초계획대비 「수정감액」 응답업체 구성비(%) + 100
자료: 한국은행 전북본부

설비투자 추이¹⁾

(백만달러, %)

	2021	2022	2023	2024				
				1분기	2분기	5월	6월	7월
■ 기계류 수입액 ²⁾	893.7	876.8	813.5	220.9	248.9	69.0	89.6	69.4
(증 감 륜)	(26.8)	(-1.9)	(-7.2)	(-8.7)	(6.3)	(-9.5)	(17.9)	(12.3)
■ 제조업 설비투자실행 BSI ³⁾	99	96	93	96	95	92	96	90
■ 기타 기계·장비 출하지수 ⁴⁾	144.2	161.4	141.3	134.8	133	123.2	129.3	112.9
(증 감 륜)	(44.2)	(11.9)	(-12.5)	(-15.0)	(-12.8)	(-15.6)	(-21.1)	(-7.8)

주: 1) () 내는 전년동기대비 증감률

2) MTI 7(기계류) 기준

3) 당초계획대비 「수정증액」 응답업체 구성비(%) - 당초계획대비 「수정감액」 응답업체 구성비(%) + 100

4) 2020 = 100

자료: 한국무역통계진흥원, 한국은행 전북본부, 통계청

(4) 수출입

- 2024.7월중 수출(통관기준)은 5.6억달러로 전년동월대비 2.9% 증가
(6월 -3.4% → 7월 +2.9%)
 - 동제품(-50.8%), 건설광산기계(-29.2%) 등은 감소했으나 합성수지(+26.0%)가 증가
- 수입(통관기준)은 4.8억달러로 전년동월대비 17.8% 증가
(6월 +1.1% → 7월 +17.8%)
- 무역수지(통관기준)는 0.8억달러 흑자

수출입 추이¹⁾

(백만달러, %)

	<비중 ²⁾ >	2021	2022	2023	2024				
					1분기	2분기	5월	6월	7월
■ 수출	<100.0>	7,819 (33.8)	8,219 (5.1)	7,051 (-14.2)	1,684 (-10.4)	1,703 (-13.1)	541 (-16.7)	591 (-3.4)	563 (2.9)
농약및의약품	<9.3>	535 (61.8)	701 (31.1)	652 (-7.0)	149 (0.6)	213 (-5.8)	75 (-14.4)	58 (-4.5)	65 (-8.3)
자동차	<8.8>	499 (24.1)	530 (6.2)	623 (17.6)	150 (-2.1)	126 (-23.4)	41 (-0.0)	40 (-31.2)	36 (-4.4)
건설광산기계	<8.4>	478 (23.0)	573 (19.9)	591 (3.1)	115 (-37.9)	100 (-41.1)	29 (-48.4)	36 (-43.1)	30 (-29.2)
동제품	<7.7>	674 (64.2)	722 (7.1)	541 (-25.1)	87 (-38.8)	81 (-47.5)	26 (-52.3)	25 (-55.4)	25 (-50.8)
합성수지	<6.3>	663 (55.2)	603 (-9.0)	445 (-26.2)	125 (3.4)	120 (12.2)	40 (16.8)	36 (7.1)	40 (26.0)
농기계	<6.1>	447 (49.7)	581 (30.1)	431 (-25.9)	103 (-10.0)	94 (-17.1)	29 (-28.5)	32 (-16.0)	19 (-43.2)
■ 수입	<100.0>	6,100 (27.8)	6,498 (6.5)	5,495 (-15.4)	1,361 (-10.0)	1,397 (-3.5)	450 (-7.1)	472 (1.1)	485 (17.8)
1차산품	<25.8>	1,351 (33.6)	1,719 (27.2)	1,420 (-17.4)	291 (-26.1)	323 (-9.6)	107 (-14.6)	108 (-2.6)	102 (-7.2)
중간재	<54.0>	3,580 (35.9)	3,537 (-1.2)	2,969 (-16.0)	784 (-1.1)	801 (1.7)	262 (-1.1)	266 (-0.5)	272 (23.9)
자본재	<11.0>	673 (-0.4)	720 (7.0)	602 (-16.4)	145 (-26.7)	152 (-9.1)	43 (-23.7)	58 (10.2)	74 (60.9)
소비재등 ³⁾	<9.2>	496 (10.5)	523 (5.4)	504 (-3.7)	140 (11.2)	122 (-11.4)	38 (0.3)	39 (10.9)	36 (1.3)
무역수지 ⁴⁾		1,718	1,721	1,556	323	306	91	119	78

주: 1) () 내는 전년동기대비 증감률

2) < > 내는 2023년중 해당 품목의 수출(입)액이 전체 수출(입)액에서 차지하는 비중

3) 소비재 및 기타(군경용 제품 등) 포함

4) 수출액 - 수입액

자료: 한국무역통계진흥원

3 고용

□ 2024.7월중 취업자 수는 100.9만명으로 전년동월대비 0.9만명 증가
(6월 +1.2만명 → 7월 +0.9만명)

○ 산업별로 농림어업(-0.9만명), 전기·운수·통신·금융(-0.4만명), 제조업(-0.2만명), 건설업(-0.1만명)은 감소한 반면, 사업·개인·공공서비스(+2.1만명), 도소매·음식숙박업(+0.4만명)은 증가

○ 종사상 지위별로 임금근로자(+0.9만명)의 경우 상용근로자(+0.7만명)와 임시근로자(+1.3만명)를 중심으로 증가한 반면, 비임금근로자(+0.03만명)의 경우 자영업자는 증가(+1.0만명)하고 무급가족종사자(-1.0만명)는 감소

□ 고용률(2023.7월 64.4% → 2024.7월 65.1%, +0.7%p)은 전년동월대비 상승하고 실업률(2023.7월 2.3% → 2024.7월 1.9%, -0.4%p)은 하락

고용 추이¹⁾

(천명, %)

	<비중 ³⁾ >	2021	2022	2023	2024				
					1분기	2분기	5월	6월	7월
■ 취업자 수 ²⁾	<100.0>	953	968	983	971	1,004	1,010	1,005	1,009
		(20)	(16)	(15)	(17)	(14)	(13)	(12)	(9)
농림어업	<16.9>	(-10)	(3)	(-6)	(-7)	(-13)	(-16)	(-16)	(-9)
제조업	<13.0>	(-3)	(-1)	(9)	(5)	(-0)	(-2)	(1)	(-2)
건설업	<7.0>	(-1)	(-4)	(2)	(4)	(-3)	(-3)	(-2)	(-1)
도소매음식숙박업	<16.5>	(22)	(9)	(-17)	(-18)	(-2)	(-1)	(3)	(4)
사업개인공공서비스	<38.5>	(10)	(24)	(19)	(24)	(30)	(32)	(27)	(21)
전기운수통신금융	<7.5>	(3)	(-15)	(8)	(10)	(3)	(2)	(-1)	(-4)
임금근로자	<34.1>	(17)	(11)	(16)	(14)	(21)	(21)	(19)	(9)
상용근로자		(20)	(6)	(18)	(7)	(13)	(15)	(12)	(7)
임시근로자		(7)	(11)	(-8)	(8)	(16)	(13)	(18)	(13)
일용근로자		(-9)	(-7)	(6)	(-1)	(-8)	(-7)	(-11)	(-10)
비임금근로자	<65.9>	(3)	(5)	(-1)	(3)	(-6)	(-8)	(-7)	(0)
자영업자		(6)	(1)	(1)	(10)	(3)	(3)	(5)	(10)
무급가족종사자		(-3)	(4)	(-2)	(-8)	(-9)	(-11)	(-12)	(-10)
■ 고용률 ⁴⁾		61.2	62.2	63.3	62.6	64.8	65.2	64.9	65.1
■ 실업자 수 ²⁾		21	24	25	25	26	27	25	20
■ 실업률 ⁵⁾		2.2	2.4	2.5	2.5	2.5	2.6	2.4	1.9
[전 국]		3.7	2.9	2.7	3.3	2.9	3.0	2.9	2.5
■ 15세이상인구 ²⁾		1,555	1,556	1,553	1,551	1,550	1,549	1,549	1,549
■ 경제활동인구 ²⁾		974	992	1,008	996	1,030	1,037	1,030	1,029
■ 경제활동참가율 ⁶⁾		62.6	63.7	64.9	64.2	66.5	66.9	66.5	66.4

주: 1) () 내는 전년동기대비 증감

2) 분기, 연간은 기간 중 월 평균

3) 2023년 기준

4) 취업자 / 15세이상인구 × 100

5) 실업자 / 경제활동인구 × 100

6) 경제활동인구 / 15세이상인구 × 100

자료: 통계청

4 물가

(1) 소비자물가

□ 2024.8월중 소비자물가지수는 전년동월대비 2.0% 상승
(7월 +2.7% → 8월 +2.0%)

○ 상품은 전기·수도·가스를 중심으로 1.5% 상승하였으며, 서비스는 개인서비스를 중심으로 2.5% 상승

□ 생활물가는 전년동월대비 1.9% 상승(7월 +3.1% → 8월 +1.9%)

소비자물가 상승률 추이¹⁾

(전년동기대비, %)

	<가중치 ²⁾ >	2021	2022	2023	2024				
					1분기	2분기	6월	7월	8월
■ 총 지 수	<1000>	2.6	5.3	3.3	2.9	2.8	2.5	2.7	2.0
					(0.7)	(0.3)	(-0.3)	(0.2)	(0.3)
[전 국]		2.5	5.1	3.6	3.0	2.7	2.4	2.6	2.0
					(0.7)	(0.3)	(-0.2)	(0.3)	(0.4)
• 상 품	<506.3>	3.2	6.8	3.8	3.5	3.3	2.9	2.9	1.5
					(0.4)	(-0.0)	(-0.6)	(-0.0)	(0.4)
농축수산물	<88.0>	8.2	2.8	4.8	10.3	8.1	6.5	5.2	1.4
					(3.8)	(-3.0)	(-1.4)	(1.0)	(1.5)
공업제품	<379.1>	2.6	7.3	2.0	1.8	2.3	2.3	2.8	1.4
					(-0.4)	(0.7)	(-0.4)	(0.5)	(-0.1)
(석유류)	<67.2>	15.7	23.7	-10.9	-2.3	2.7	4.5	7.3	0.1
전기·수도·가스	<39.2>	-2.2	11.8	19.0	4.7	2.4	0.3	0.0	2.4
					(0.0)	(0.0)	(0.0)	(-6.1)	(2.4)
• 서비스	<493.7>	1.9	3.6	2.8	2.2	2.2	2.2	2.5	2.5
					(0.9)	(0.6)	(0.0)	(0.5)	(0.2)
공공서비스	<120.6>	1.4	1.4	0.2	0.7	1.4	1.5	1.4	0.9
개인서비스	<311.1>	2.4	5.1	4.3	3.2	2.9	2.9	3.3	3.4
■ 생활 물 가		3.4	6.3	3.6	3.3	3.2	2.9	3.1	1.9
					(0.6)	(0.3)	(-0.3)	(0.1)	(0.4)
[전 국]		3.2	6.0	3.9	3.6	3.2	2.8	3.0	2.1
					(0.7)	(0.2)	(-0.2)	(0.1)	(0.5)

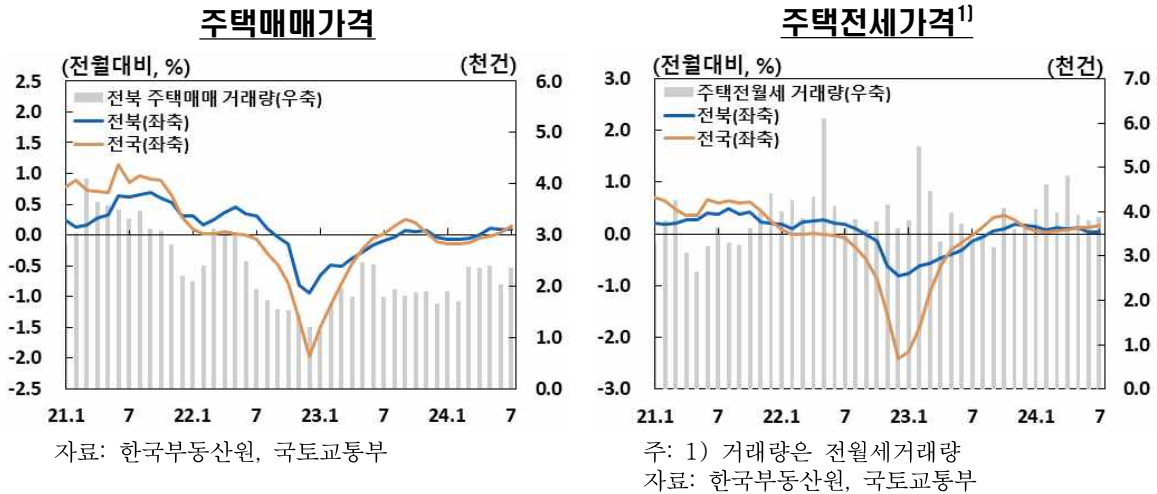
주: 1) 2020=100, () 내는 전기대비 상승률

2) 2022년 전북지역 가계의 월평균 소비지출액에서 각 품목의 소비지출액이 차지하는 비중을 1,000분비로 산출

자료: 통계청

(2) 주택가격

- 2024.7월중 주택매매가격은 전월 대비 0.1% 상승하고 전세가격은 0.03% 상승
 - 주택매매가격을 지역별로 보면 익산과 군산이 하락하고 전주는 상승
- 주택매매거래량은 전월대비 17.0% 증가하고 전월세거래량도 2.3% 증가



주택가격 상승률¹⁾ 및 주택거래량 추이

(전월(전기말월)대비, %)

	2021	2022	2023	2024				7월
				1분기	2분기	5월	6월	
■ 매매가격	5.3	0.4	-2.4	-0.2	0.2	0.1	0.1	0.1
[전국]	9.9	-4.7	-3.6	-0.4	-0.0	-0.02	0.04	0.2
(전주)	7.6	0.0	-2.2	-0.1	0.9	0.4	0.4	0.4
(익 산)	2.2	0.2	-3.6	-0.5	-0.8	-0.3	-0.2	-0.3
(군 산)	8.3	-0.2	-5.0	-0.4	-0.6	-0.2	-0.2	-0.2
■ 전세가격	3.7	-0.0	-2.8	0.3	0.3	0.1	0.03	0.03
[전국]	6.5	-5.6	-5.1	0.1	0.3	0.1	0.1	0.2
(전주)	6.6	-0.9	-3.3	1.1	0.9	0.3	0.2	0.3
(익 산)	1.3	0.3	-2.2	-0.5	-0.5	-0.2	-0.2	-0.5
(군 산)	6.2	1.6	-6.3	-0.2	-0.3	-0.1	-0.1	-0.05
■ 주택매매거래량 ²⁾	38,702	25,598	22,434	5,993	6,778	2,395	2,027	2,371
(증감률 ³⁾)	(-6.7)	(-33.9)	(-12.4)	(9.8)	(13.1)	(1.7)	(-15.4)	(17.0)
■ 주택전월세거래량 ²⁾	42,509	49,288	46,036	12,663	12,552	3,924	3,801	3,887
(증감률 ³⁾)	(4.2)	(15.9)	(-6.6)	(11.4)	(-0.9)	(-18.7)	(-3.1)	(2.3)

주: 1) 한국부동산원의 표본채설계에 따라 2021.7월부터 가격조사일이 월중에서 월말로 변경

2) 해당 기간의 거래량

3) 전기대비

자료: 한국부동산원, 국토교통부

5 경제심리지표

<기업심리지수>

- 2024.8월 전북지역 제조업 기업심리지수(CBSI*)는 94.3으로 전월(94.6)보다 0.3p 하락
 - 9월 전망 CBSI는 93.8로 전월(89.5)대비 4.3p 상승
- 2024.8월 전북지역 비제조업 기업심리지수는 90.3으로 전월(91.5)보다 1.2p 하락
 - 9월 전망 CBSI는 86.7로 전월(88.7)대비 2.0p 하락

* CBSI(Composite Business Sentiment Index)

: 기업경기실사지수(BSI)중 주요지수(제조업 5개, 비제조업 4개)를 이용하여 산출한 심리지표로서 장기평균치(2003년 1월 ~ 2023년 12월)를 기준값 100으로 하여 100보다 크면 장기평균보다 낙관적임을, 100보다 작으면 비관적임을 의미

기업심리지수¹⁾²⁾ 추이

	23.12월	24.1월	2월	3월	4월	5월	6월	7월	8월	9월	전월대비
제조업	90.6 (89.0)	91.9 (90.6)	98.2 (91.4)	97.4 (96.9)	100.1 (97.6)	105.8 (98.7)	96.2 (99.5)	94.6 (92.5)	94.3 (89.5)	.. (93.8)	-0.3 (+4.3)
비제조업	89.6 (84.2)	86.4 (86.7)	84.8 (84.5)	101.9 (91.8)	101.5 (98.9)	95.0 (98.4)	95.1 (88.9)	91.5 (92.1)	90.3 (88.7)	.. (86.7)	-1.2 (-2.0)

주: 1) () 내는 전월에 조사된 해당월 전망치

2) 2003~2023년중 장기평균치를 기준값 100으로 하여 100보다 크면 장기평균보다 낙관적임을, 100보다 작으면 비관적임을 의미

<소비자심리지수>

- 2024.8월 전북지역 소비자심리지수(CCSI*)는 95.6으로 전월(97.5)보다 1.9p 하락
 - 생활형편전망은 전월과 동일하였으나 현재경기판단, 향후경기전망, 소비지출전망 등 주요 지수가 전월보다 하락

* CCSI(Composite Consumer Sentiment Index)

: 소비자동향지수(CSI) 중 6개 주요지수를 이용하여 산출한 심리지표로서 장기평균치(2003년 1월 ~ 2023년 12월)를 기준값 100으로 하여 100보다 크면 장기평균보다 낙관적임을, 100보다 작으면 비관적임을 의미

소비자심리지수¹⁾ 추이

	23.11월	12월	24.1월	2월	3월	4월	5월	6월	7월	8월	전월대비
소비자심리지수	93.8	95.1	96.5	95.5	94.1	94.7	93.2	97.3	97.5	95.6	-1.9

주: 1) 2003~2023년중 장기평균치를 기준값 100으로 하여 100보다 크면 장기평균보다 낙관적임을, 100보다 작으면 비관적임을 의미