



통화금융통계

2023년 7월 24일 울산 2023 - 28호

보도자료

이 자료는 배포 시부터 취급하여 주십시오.

제 목 : 2023.5월중 울산지역 금융기관 여수신 동향

자세한 내용은 "붙임" 참조

문의처: 울산본부 기획조사팀 과장 김수명, 조사역 김하은 (052) 259-7421
팩스 (052) 259-7491, 이메일 ulsaneco@bok.or.kr

"한국은행 울산본부 보도자료는 홈페이지(<http://www.bok.or.kr/ulsan>)에도 수록되어 있습니다."



한국은행 울산본부

(붙임)

2023.5월중 울산지역 금융기관 여수신 동향

2023. 7

한국은행 울산본부

【 차례 】

<요 약>

1. 총수신, 총여신	1
2. 금융기관별 수신	3
가. 예금은행 수신	3
나. 비은행금융기관 수신	4
3. 금융기관별 여신	5
가. 예금은행 여신	5
나. 비은행금융기관 여신	6

<참 고>

2023.5월 울산지역 가계대출 동향	7
----------------------------	---

<요 약>

① (총수신) 5월중 3,173억원 증가하면서 전월(-682억원)대비 증가로 전환

- 예금은행 수신(-1,433억원 → +5,311억원)은 전월의 계절요인* 소멸로 기업자유예금(-3,415억원 → +3,461억원)이 증가하면서 전월대비 증가로 전환

* 부가가치세 납부, 배당금 지급 등

- 비은행금융기관 수신(+751억원 → -2,138억원)은 신탁회사(+1,557억원 → -1,542억원)가 감소하면서 전월대비 감소로 전환

② (총여신) 5월중 839억원 증가하였으며 증가규모는 전월(+1,245억원) 대비 축소

- 예금은행 여신(+1,537억원 → +1,599억원)은 기업대출(+1,870억원 → +2,478억원)이 증가하면서 전월대비 증가규모가 소폭 확대

- 비은행금융기관 여신(-292억원 → -760억원)은 중소기업대출(+707억원 → -318억원)이 감소하면서 전월대비 감소규모가 확대

③ (가계대출) 5월중 1,420억원 감소하였으며 감소규모는 전월(-1,295억원) 대비 소폭 확대

- 예금은행(-347억원 → -1,023억원)은 전월대비 감소규모가 확대되었으나 비은행금융기관(-948억원 → -397억원)은 감소규모가 축소

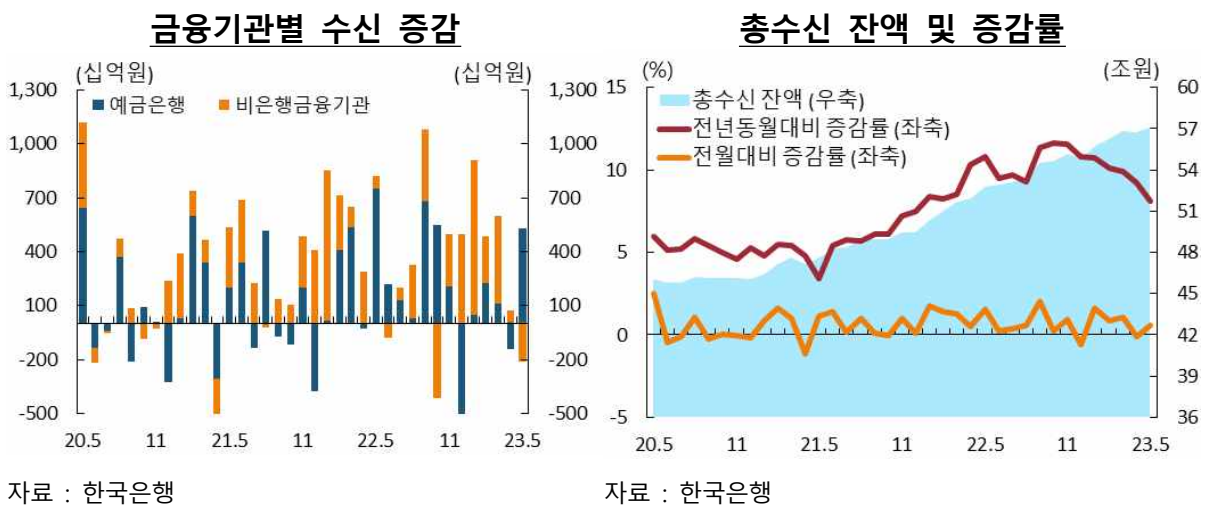
- 주택담보대출(-426억원 → -1,006억원)은 전월대비 감소규모가 확대되었으나 기타가계대출(-869억원 → -414억원)은 감소규모가 축소

1 총수신, 총여신

가. 총수신

□ 2023.5월중 금융기관 총수신은 전월의 계절요인* 소멸로 예금은행 기업자유예금이 증가하면서 전월대비 증가로 전환 (4월 -682억원 → 5월 +3,173억원)

* 부가가치세 납부, 배당금 지급 등



자료 : 한국은행

자료 : 한국은행

금융기관 총수신

(기간중 잔액 증감, 억원)

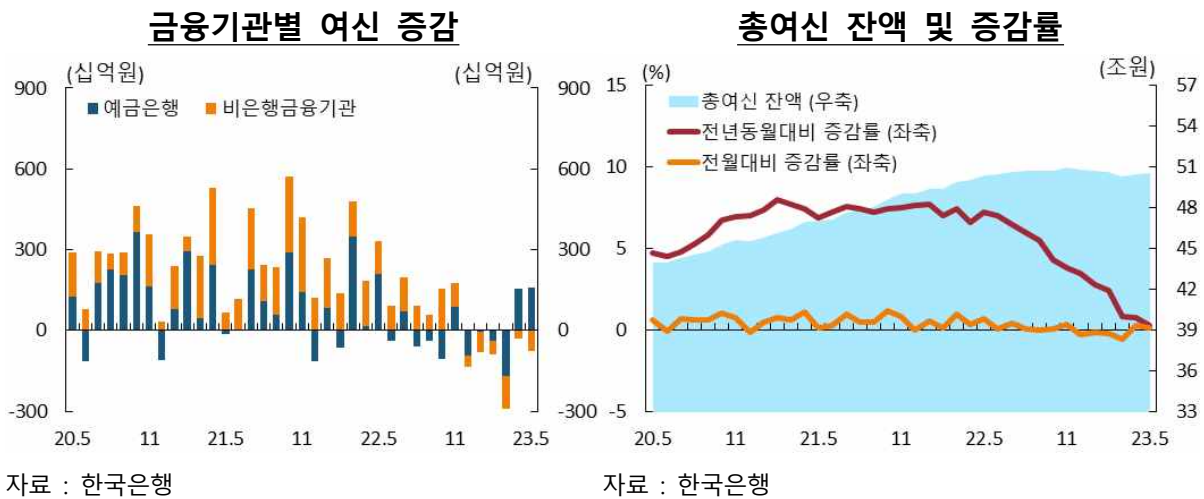
	2022년			2023년				
	연중	5월	1~5월	3월	4월	5월 ^P	1~5월 ^P	5월말 잔액 ^P
총수신	53,524	8,188	33,011	6,004	-682	3,173	22,423	570,751
예금은행 ¹⁾	26,825	7,514	16,916	1,130	-1,433	5,311	7,745	233,862
비은행금융기관	26,699	674	16,095	4,874	751	-2,138	14,678	336,889

주 : 시장성예금(양도성예금증서, 매출어음, 환매조건부채권매도, 금융채) 포함

자료 : 한국은행

나. 총여신

- 2023.5월중 금융기관 총여신은 비은행금융기관 기업대출이 감소하면서 전월대비 증가규모가 축소
(4월 +1,245억원 → 5월 +839억원)



금융기관 총여신

(기간중 잔액 증감, 억원)

	2022년			2023년				
	연중	5월	1~5월	3월	4월	5월 ^P	1~5월 ^P	5월말 잔액 ^P
총여신	17,161	3,327	13,356	-2,903	1,245	839	-2,549	505,365
예금은행	4,124	2,097	5,945	-1,706	1,537	1,599	985	323,669
비은행금융기관	13,037	1,230	7,411	-1,197	-292	-760	-3,534	181,696

자료 : 한국은행

2 금융기관별 수신

가. 예금은행 수신

□ 2023.5월중 예금은행 수신은 기업자유예금과 정기예금이 증가하면서 전월대비 증가로 전환

(4월 -1,433억원 → 5월 +5,311억원)

○ 요구불예금(+2,113억원 → -366억원)은 감소 전환하였으나 저축성예금 (-3,819억원 → +5,309억원)은 증가 전환

예금은행 수신

(기간중 잔액 증감, 억원)

	2022년			2023년				
	연중	5월	1~5월	3월	4월	5월 ^P	1~5월 ^P	5월말 잔액 ^P
■ 합계	26,825	7,514	16,916	1,130	-1,433	5,311	7,745	233,862
■ 예금	26,031	7,610	16,739	779	-1,706	4,943	6,525	226,393
- 요구불예금	-5,188	1,967	2,250	-1,410	2,113	-366	2,821	41,718
(보통예금)	-3,392	2,442	3,246	-971	2,811	-1,356	1,373	31,650
(별단예금)	-1,126	-356	-574	-83	154	-136	-6	4,001
- 저축성예금	31,221	5,642	14,489	2,190	-3,819	5,309	3,703	184,675
(정기예금)	40,083	2,681	12,454	-430	362	2,566	4,682	107,565
(정기적금)	1,040	161	263	160	246	255	708	6,310
(저축예금)	-10,356	28	-1,062	2,660	-900	-938	-49	44,771
(기업자유예금)	1,798	2,815	3,179	234	-3,415	3,461	-838	24,115
■ 시장성수신	794	-96	177	351	273	368	1,220	7,469
(양도성예금증서)	-633	12	-427	-20	8	-10	50	379
(매출어음)	-64	-5	-78	-6	12	-3	-	49
(환매조건부채권매도)	-295	-284	-116	1	-1	-	69	81
(금융채)	1,786	181	798	376	254	381	1,101	6,960

자료 : 한국은행

나. 비은행금융기관 수신

□ 2023.5월중 비은행금융기관 수신은 신탁회사가 감소하면서 전월대비 감소로 전환

(4월 +751억원 → 5월 -2,138억원)

○ 신탁회사(+1,557억원 → -1,542억원)와 신용협동조합(+105억원 → -149억원)이 전월대비 감소로 전환

비은행금융기관 수신

(기간중 잔액 증감, 억원)

	2022년			2023년				
	연중	5월	1~5월	3월	4월	5월 ^P	1~5월 ^P	5월말 잔액 ^P
합 계	26,699	674	16,095	4,874	751	-2,138	14,678	336,889
자산운용회사	-4,738	-1,850	-1,534	238	-142	-85	94	24,836
신탁회사 ¹⁾	9,713	1,169	5,962	-330	1,557	-1,542	4,791	65,470
상호저축은행	-93	32	-19	-57	-44	-38	-195	1,345
신용협동조합	3,287	-93	2,130	44	105	-149	441	26,213
상호금융 ²⁾	6,167	803	2,854	2,312	880	3	4,086	102,601
새마을금고	10,792	836	5,135	1,849	-1,868	-883	3,921	100,814
기타 ³⁾	1,570	-222	1,566	818	264	557	1,541	15,611

주 : 1) 은행 및 증권회사 등의 신탁계정

2) 농업협동조합, 수산업협동조합 및 산림조합의 단위 조합

3) 우체국예금 등

자료 : 한국은행

3 금융기관별 여신

가. 예금은행 여신

□ 2023.5월중 예금은행 여신은 대기업대출이 증가하면서 전월대비 증가 규모가 소폭 확대

(4월 +1,537억원 → 5월 +1,599억원)

○ (차입주체별) 가계대출(-347억원 → -1,023억원)은 감소규모가 확대되었으나 기업대출(+1,870억원 → +2,478억원)은 증가규모 확대

○ (용도별) 시설자금(+1,163억원 → +1,459억원)은 증가규모가 확대되었으나 운전자금(+373억원 → +140억원)은 증가규모 축소

예금은행 여신

(기간중 잔액 증감, 억원)

		2022년			2023년				
		연중	5월	1~5월	3월	4월	5월 ^P	1~5월 ^P	5월말 잔액 ^P
합 계		4,124	2,097	5,945	-1,706	1,537	1,599	985	323,669
차입 주체 별	기업대출	8,577	2,376	8,174	141	1,870	2,478	4,650	194,761
	(대기업)	2,449	283	3,532	96	599	1,379	2,352	30,558
	(중소기업)	6,128	2,093	4,642	45	1,271	1,099	2,298	164,203
	가계대출	-4,550	-283	-2,350	-1,895	-347	-1,023	-4,334	123,299
	(주택담보대출)	1,781	-50	341	-994	-86	-924	-1,696	87,419
	공공및기타대출	98	4	122	49	14	144	669	5,609
자금 별	금융자금	3,194	1,794	5,103	-1,353	1,633	1,283	1,300	313,649
	(일반자금)	-788	1,661	3,333	-966	1,696	3,027	3,304	266,062
	(할인어음) ¹⁾	-22	-57	-106	13	82	-156	-129	390
	(당좌대출)	-38	23	9	-13	1	23	54	82
	재정자금	930	303	842	-352	-97	316	-315	10,020
용도 별	시설자금	4,758	1,519	4,525	166	1,163	1,459	3,153	93,096
	운전자금	-634	577	1,420	-1,870	373	140	-2,168	230,573

주 : 1) 상업어음할인

자료 : 한국은행

나. 비은행금융기관 여신

□ 2023.5월중 비은행금융기관 여신은 중소기업대출이 감소하면서 전월 대비 감소규모 확대

(4월 -292억원 → 5월 -760억원)

○ 새마을금고(-418억원 → -466억원)는 감소규모가 확대되었으며, 상호금융(+126억원 → -390억원)은 감소로 전환

비은행금융기관 여신

(기간중 잔액 증감, 억원)

		2022년			2023년				
		연중	5월	1~5월	3월	4월	5월 ^P	1~5월 ^P	5월말 잔액 ^P
합 계		13,037	1,230	7,411	-1,197	-292	-760	-3,534	181,696
금융 기관 별	신탁회사 ¹⁾	62	0	-3	-6	1	1	5	245
	상호저축은행	-49	21	353	21	-61	96	-12	1,741
	신용협동조합	2,596	733	1,438	20	67	3	427	22,423
	상호금융 ²⁾	4,548	347	2,406	-420	126	-390	-1,684	80,029
	새마을금고	5,400	139	2,532	-687	-418	-466	-2,163	74,872
	기타 ³⁾	480	-10	686	-125	-8	-3	-107	2,386
차입 주체 별	기업대출	16,255	1,295	9,014	-33	709	-301	964	85,555
	(대기업)	965	36	951	14	2	17	94	2,794
	(중소기업)	15,290	1,259	8,063	-47	707	-318	870	82,761
	가계대출	-3,266	-88	-1,758	-1,106	-948	-397	-4,244	88,880
	(주택담보대출)	342	64	68	-316	-340	-82	-1,182	29,669
	공공및기타대출	48	23	155	-58	-53	-62	-254	7,261

주 : 1) 은행 및 증권회사 등의 신탁계정

2) 농업협동조합, 수산업협동조합 및 산림조합의 단위 조합

3) 수출입은행, 우체국 등

자료 : 한국은행

<참 고>

2023.5월중 울산지역 가계대출 동향

□ 가계대출은 전월대비 감소규모가 확대(4월 -1,295억원 → 5월 -1,420억원)

○ (금융기관별) 예금은행(-347억원 → -1,023억원)은 전월대비 감소규모가 확대되었으나 비은행금융기관(-948억원 → -397억원)은 감소규모가 축소

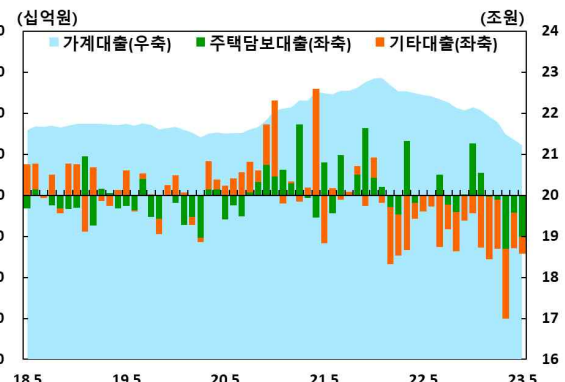
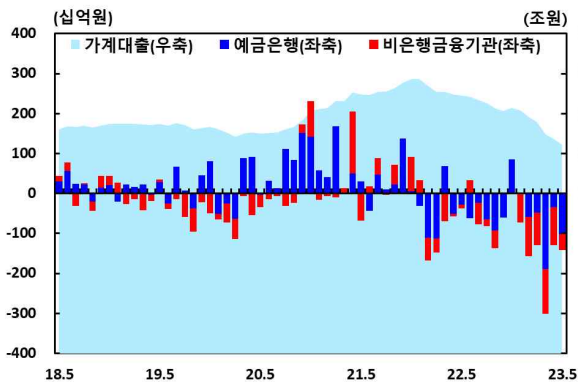
○ (담보유형별) 주택담보대출(-426억원 → -1,006억원)은 대규모 신규 입주에 따른 중도금 대출 상환 등으로 전월대비 감소규모가 확대

— 기타가계대출(신용대출 포함)은 대출금리 하락, 소비 관련 자금수요 확대 등으로 감소규모 축소(-869억원 → -414억원)

가계대출 잔액 및 증감¹⁾

(금융기관별)

(담보유형별)



주 : 1) 전월대비 말잔기준
자료 : 한국은행

주 : 1) 전월대비 말잔기준
자료 : 한국은행

□ 가계대출은 전년동월대비 5.5% 감소(주택담보대출 -1.0%)

□ 총여신중 가계대출 비중은 42.0%로 전년동월(44.5%)보다 하락

울산지역 가계대출

(기간중 잔액 증감, %, 억원)

	2022년		2023년			5월말 잔액 ^p
	연중	5월	3월	4월	5월 ^p	
■ 가계대출	-7,816	-372	-3,001	-1,295	-1,420	212,179
(주택담보대출)	2,123	14	-1,310	-426	-1,006	117,088
(기타대출)	-9,939	-386	-1,691	-869	-414	95,091
<예금은행>						
가계대출	-4,550	-284	-1,895	-347	-1,023	123,299
(주택담보대출)	1,781	-50	-994	-85	-924	87,419
(기타대출)	-6,331	-234	-901	-262	-99	35,880
<비은행금융기관>						
가계대출	-3,266	-88	-1,106	-948	-397	88,880
(주택담보대출)	342	64	-316	-340	-82	29,669
(기타대출)	-3,608	-152	-790	-608	-315	59,211
- 가계대출/총여신 ¹⁾	44.4	44.5	42.7	42.3	42.0	42.0
- 가계대출중 비은행금융기관 비중 ¹⁾	42.3	42.2	42.0	41.8	41.9	41.9
- 주택담보대출/가계대출 ¹⁾	53.0	52.7	55.2	55.3	55.2	55.2
■ 전국						
- 가계대출(조원)	-13.5	0.0	-9.1	-4.4	0.2	1,222.0
(주택담보대출)(조원)	20.4	0.1	-3.1	-2.3	1.9	749.8
- 가계대출/총여신 ¹⁾	42.3	42.5	40.3	40.0	39.9	39.9
- 가계대출중 비은행금융기관 비중 ¹⁾	27.8	27.8	27.4	27.3	27.1	27.1
- 주택담보대출/가계대출 ¹⁾	59.4	59.1	61.2	61.2	61.4	61.4

주 : 1) 연중 비중은 해당연도 1~12월의 평균치
 자료 : 한국은행