



국제수지통계

2024년 9월 6일 공보 2024-09-02호

보도자료

이 자료는 2024년 9월 6일 08:00 이후부터
취급하여 주십시오.

제 목 : 2024년 7월 국제수지(잠정)

□ 2024년 7월 경상수지는 91.3억달러 흑자를 기록

(세부내용은 "붙임" 참조)

문의처 : 경제통계국 금융통계부 국제수지팀

팀장 문혜정 (02-759-4312)

경상수지 : 과장 안용비 (4370)

자본수지·금융계정 : 과장 이영우 (4322)

공보관 : Tel 02-759-4015, 4016

"한국은행 보도자료는 인터넷(<http://www.bok.or.kr>)에 수록되어 있습니다."



한국은행
BANK OF KOREA

(붙임)

2024년 7월 국제수지(잠정)

□ 2024년 7월 경상수지는 91.3억달러 흑자를 기록

- (상품수지) 수출이 586.3억달러로 전년동월대비 16.7% 증가, 수입은 501.4억달러로 9.4% 증가하여 84.9억달러 흑자를 나타냄
- (서비스수지) 여행, 기타사업서비스 등을 중심으로 23.8억달러 적자를 기록
- (본원소득수지) 배당소득을 중심으로 31.5억달러 흑자를 나타냄
- (이전소득수지) 1.3억달러 적자를 기록

월별 경상수지

	2023p		2024p		
	7	1~7	6r	7	1~7
경 상 수 지	41.1	52.6	125.6	91.3	471.7
1. 상 품 수 지	44.3	10.6	117.4	84.9	530.4
1.1 수출 ¹⁾²⁾	502.5	3,620.9	589.9	586.3	4,004.1
1.2 수입(FOB) ¹⁾²⁾	(-15.9)	(-13.2)	(9.0)	(16.7)	(10.6)
1.2 수입(FOB) ¹⁾²⁾	458.2	3,610.4	472.5	501.4	3,473.7
1.2 수입(FOB) ¹⁾²⁾	(-23.5)	(-8.9)	(-5.9)	(9.4)	(-3.8)
2. 서 비 스 수 지	-25.7	-148.7	-16.0	-23.8	-137.9
2.1 가공서비스	-5.9	-38.3	-6.0	-7.4	-43.2
2.2 운 송	0.8	-4.3	5.0	1.1	3.2
2.3 여 행	-14.6	-72.2	-9.0	-12.6	-77.4
2.4 건 설	4.0	27.1	5.0	3.5	26.1
2.5 지식재산권사용료	-3.4	-23.1	-4.6	-3.0	-23.3
2.6 기타사업서비스 ³⁾	-9.7	-54.0	-11.9	-11.5	-57.4
3. 본 원 소 득 수 지	33.6	218.4	27.1	31.5	101.4
3.1 급 료 및 임 금	-2.0	-10.7	-1.3	-1.4	-12.0
3.2 투 자 소 득	35.5	229.2	28.4	32.8	113.4
(배당소득)	29.8	178.5	23.4	27.9	76.4
(이자소득)	5.7	50.7	5.0	4.9	37.0
4. 이 전 소 득 수 지	-11.0	-27.7	-2.9	-1.3	-22.2

주 : 1) 국제수지의 상품 수출입은 국제수지매뉴얼(BPM6)의 소유권 변동원칙에 따라 국내 및 해외에서 이루어진 거주자와 비거주자 간 모든 수출입거래를 계상하고 있어 국내에서 통관 신고된 물품을 대상으로 하는 통관기준 수출입과는 차이가 있음

2) () 내는 전년동기대비 증감률

3) 연구개발서비스, 전문·경영컨설팅서비스, 건축·엔지니어링서비스 등으로 구성

② 금융계정은 110.3억달러 순자산 증가

- (직접투자) 내국인 해외투자가 43.3억달러 증가하고 외국인 국내 투자는 29.9억달러 증가
- (증권투자) 내국인 해외투자가 주식을 중심으로 101.1억달러 증가하고 외국인 국내투자는 주식과 채권이 비슷한 규모로 늘어 39.2억달러 증가
- (파생금융상품) 16.6억달러 증가
- (기타투자) 자산이 현금 및 예금을 중심으로 33.7억달러 증가하고 부채는 차입을 중심으로 18.9억달러 증가
- (준비자산) 3.6억달러 증가

월별 금융계정 및 자본수지

(억달러)

	2023p		2024p		
	7	1~7	6r	7	1~7
금 용 계 정¹⁾	36.8	61.6	122.4	110.3	449.6
1. 직 접 투 자	10.4	77.0	52.6	13.5	208.8
1.1 직접투자[자산]	24.7	160.7	48.9	43.3	277.7
1.2 직접투자[부채]	14.3	83.7	-3.7	29.9	68.9
2. 증 권 투 자	42.7	-43.4	90.3	61.9	259.8
2.1 증권투자[자산]	68.8	257.9	66.3	101.1	517.8
주 식	39.8	152.5	63.0	54.4	344.8
부채성증권	29.0	105.4	3.3	46.7	173.0
2.2 증권투자[부채]	26.1	301.3	-23.9	39.2	258.0
주 식	8.1	100.4	21.7	19.8	195.1
부채성증권 ²⁾	17.9	200.9	-45.6	19.4	62.9
3. 파생금융상품	-2.9	-22.8	20.1	16.6	64.3
4. 기 타 투 자	1.3	78.1	-42.1	14.8	-27.8
4.1 기타투자[자산]	-3.4	-12.5	-38.1	33.7	40.2
(대 출)	-20.5	-59.1	-26.2	-2.5	-78.5
(현금및예금)	23.3	75.0	-9.4	37.0	61.9
(기 타 자 산 ³⁾)	4.9	6.6	-2.1	3.7	57.9
4.2 기타투자[부채]	-4.7	-90.6	4.0	18.9	68.0
(차 입)	17.8	-35.6	19.4	17.0	74.2
(현금및예금)	-26.6	-32.8	4.2	-16.4	-14.1
(기 타 부 채 ³⁾)	13.6	6.3	-11.7	11.2	17.4
5. 준 비 자 산	-14.7	-27.3	1.5	3.6	-55.5
자 본 수 지	-0.3	0.1	-0.0	0.1	2.9

주 : 1) 순자산 기준, 자산·부채 증가는 (+), 자산·부채 감소는 (-)

2) 거주자가 해외에서 발행한 채권중 비거주자와의 거래분 포함 3) 매입외환, 매도외환 등

<참 고 1>

통관기준 수출입

1) 수 출

□ 2024년 7월 수출은 574.7억달러로 전년동월대비 13.9% 증가
(선박 제외 시 전년동월대비 15.6% 증가)

— (품목별) 반도체, 정보통신기기, 석유제품 등을 중심으로 증가세가 지속되었으나 승용차는 감소 전환

품목별 수출¹⁾

(억달러, %)

	2023			2024p		
	7	1~7	6r	7	1~7	
수 출 총 액	504.6 (-16.2)	3,574.6 (-13.0)	573.5 (5.6)	574.7 (13.9)	3,925.0 (9.8)	
· 화 공 품	70.1 (-16.1)	517.4 (-15.5)	68.9 (-4.0)	71.9 (2.6)	500.8 (-3.2)	
· 철 강 제 품	41.0 (-12.6)	302.6 (-12.3)	38.0 (-17.9)	41.6 (1.5)	281.8 (-6.9)	
· 기계류·정밀기기	58.5 (-2.2)	412.7 (-1.9)	60.0 (-1.5)	66.9 (14.3)	430.8 (4.4)	
· 전기·전자제품	143.2 (-23.2)	964.0 (-29.3)	208.8 (32.8)	190.7 (33.2)	1,259.1 (30.6)	
(정보통신기기)	28.3 (-13.7)	188.9 (-26.7)	33.7 (26.0)	36.7 (29.8)	211.9 (12.2)	
(반 도 체)	76.0 (-33.8)	519.5 (-36.4)	136.2 (50.4)	114.2 (50.1)	780.9 (50.3)	
(가 전 제 품)	7.5 (6.3)	45.7 (-34.9)	7.2 (0.1)	8.0 (6.7)	52.7 (15.3)	
· 승 용 차	56.8 (15.7)	399.6 (42.4)	60.2 (0.5)	51.8 (-8.9)	408.7 (2.3)	
· 자 동 차 부 품	19.7 (-0.2)	132.5 (-1.2)	16.9 (-12.0)	21.4 (8.5)	130.0 (-1.8)	
· 선 박	16.0 (-35.3)	103.8 (-0.6)	14.1 (-41.9)	9.9 (-38.0)	122.5 (18.0)	
· 석 유 제 품	39.1 (-39.2)	286.9 (-23.1)	37.1 (9.7)	45.6 (16.8)	312.1 (8.8)	

주 : 1) () 내는 전년동기대비 증감률
자료 : 관세청

— (지역별) 동남아, 중국, 미국 등으로의 수출은 증가세가 지속되고 EU 지역으로의 수출은 감소세가 둔화

주요 지역별 수출¹⁾

(억달러, %)

	2023			2024p		
	7	1~7	6r	7	1~7	
미 국	93.1 (-7.9)	643.7 (-1.0)	112.9 (17.7)	101.8 (9.3)	747.5 (16.1)	
일 본	23.6 (-5.3)	166.0 (-10.1)	23.8 (-6.8)	26.0 (10.0)	170.7 (2.8)	
E U	56.3 (-8.5)	414.7 (3.4)	50.6 (-18.2)	55.5 (-1.4)	391.4 (-5.6)	
동 남 아	120.2 (-20.6)	828.8 (-24.6)	163.2 (28.0)	153.1 (27.4)	1,024.6 (23.6)	
중 국	99.3 (-24.9)	701.0 (-25.9)	107.0 (1.9)	114.1 (14.9)	748.3 (6.7)	
중 동	14.8 (-2.7)	112.7 (12.3)	16.8 (2.1)	22.3 (51.0)	117.3 (4.1)	
중 남 미	19.8 (-6.9)	143.2 (-13.3)	23.5 (-9.0)	25.8 (30.0)	171.6 (19.8)	

주 : 1) () 내는 전년동기대비 증감률
자료 : 관세청

2) 수입

□ 2024년 7월 수입은 538.7억달러로 전년동월대비 10.5% 증가
(에너지류 제외 시 전년동월대비 9.1% 증가)

— (품목별) 원자재, 자본재, 소비재 모두 증가 전환

품목별 수입¹⁾

(억달러, %)

	2023			2024p	
	7	1~7	6r	7	1~7
수입총액	487.4 (-25.3)	3,820.3 (-10.5)	490.7 (-7.5)	538.7 (10.5)	3,656.9 (-4.3)
원자재	235.1 (-35.6)	1,962.3 (-15.5)	239.4 (-6.6)	257.3 (9.5)	1,827.6 (-6.9)
· 원유	62.3 (-45.7)	485.6 (-21.8)	66.2 (8.2)	72.3 (16.1)	513.3 (5.7)
(도입단가, \$/배럴) ²⁾	76.1 (-34.7)	82.8 (-20.0)	85.1 (6.9)	85.9 (12.9)	85.4 (3.1)
(도입물량 백만배럴) ²⁾	81.8 (-16.7)	586.1 (-2.3)	77.8 (1.2)	84.1 (2.9)	601.2 (2.6)
· 가스	19.3 (-51.2)	263.3 (-6.1)	22.3 (-3.3)	23.9 (23.5)	199.6 (-24.2)
· 석탄	16.1 (-46.3)	128.9 (-24.1)	11.6 (-25.8)	13.1 (-18.8)	99.4 (-22.9)
· 광물	18.9 (-34.3)	159.0 (-20.1)	21.7 (-11.5)	24.5 (29.5)	153.1 (-3.7)
· 화학품	49.9 (-17.3)	396.3 (-6.2)	44.2 (-20.6)	48.5 (-2.8)	330.8 (-16.5)
· 석유제품	15.3 (-40.7)	127.6 (-24.2)	22.0 (17.5)	21.1 (37.9)	149.0 (16.8)
· 철강재	16.4 (-22.6)	131.4 (-8.7)	15.5 (-18.9)	15.9 (-2.8)	121.3 (-7.7)
· 비철금속	12.9 (-19.0)	98.0 (-22.2)	13.2 (-3.9)	14.3 (10.3)	93.1 (-5.0)
자본재	172.2 (-12.4)	1,247.6 (-5.2)	172.4 (-4.6)	192.7 (11.9)	1,237.3 (-0.8)
· 기계류·정밀기기	52.4 (-10.9)	402.5 (0.7)	54.1 (-8.6)	54.3 (3.6)	377.4 (-6.2)
(반도체제조장비)	17.5 (-13.6)	140.7 (0.8)	16.5 (-24.1)	15.5 (-11.7)	115.1 (-18.2)
· 전기·전자기기	108.0 (-13.1)	754.8 (-8.3)	103.0 (-3.5)	114.1 (5.6)	753.8 (-0.1)
(정보통신기기)	24.9 (-3.0)	167.0 (-11.8)	22.9 (12.1)	23.5 (-5.9)	154.7 (-7.3)
(반도체)	52.9 (-22.6)	368.5 (-15.1)	52.3 (-4.9)	61.5 (16.3)	403.2 (9.4)
· 수송장비	9.9 (-13.0)	75.8 (-4.5)	13.1 (2.5)	22.0 (121.1)	90.8 (19.8)
소비재	80.1 (-12.1)	610.4 (-2.9)	78.8 (-15.6)	88.6 (10.7)	592.0 (-3.0)
· 곡물	8.4 (-20.3)	60.0 (-6.6)	6.8 (-20.2)	7.3 (-12.6)	52.2 (-13.0)
· 직접소비재	22.0 (-9.6)	165.9 (-3.2)	22.1 (-6.8)	23.9 (9.0)	164.1 (-1.1)
· 내구소비재	29.7 (-14.9)	243.0 (-2.8)	32.4 (-21.8)	36.5 (22.7)	238.2 (-2.0)
(가전제품)	6.5 (-15.6)	43.7 (-14.0)	6.9 (-3.7)	7.5 (15.5)	49.6 (13.6)
(승용차)	7.5 (-19.2)	91.0 (22.8)	10.3 (-44.1)	11.9 (58.3)	72.9 (-19.9)
· 비내구소비재	20.0 (-6.3)	141.5 (-0.8)	17.4 (-11.0)	20.9 (4.3)	137.5 (-2.8)
에너지류 ³⁾	113.0 (-46.2)	1,005.3 (-18.9)	122.1 (3.0)	130.3 (15.3)	961.2 (-4.4)
비에너지류	374.4 (-15.4)	2,815.0 (-7.0)	368.6 (-10.5)	408.4 (9.1)	2,695.7 (-4.2)

주 : 1) () 내는 전년동기대비 증감률

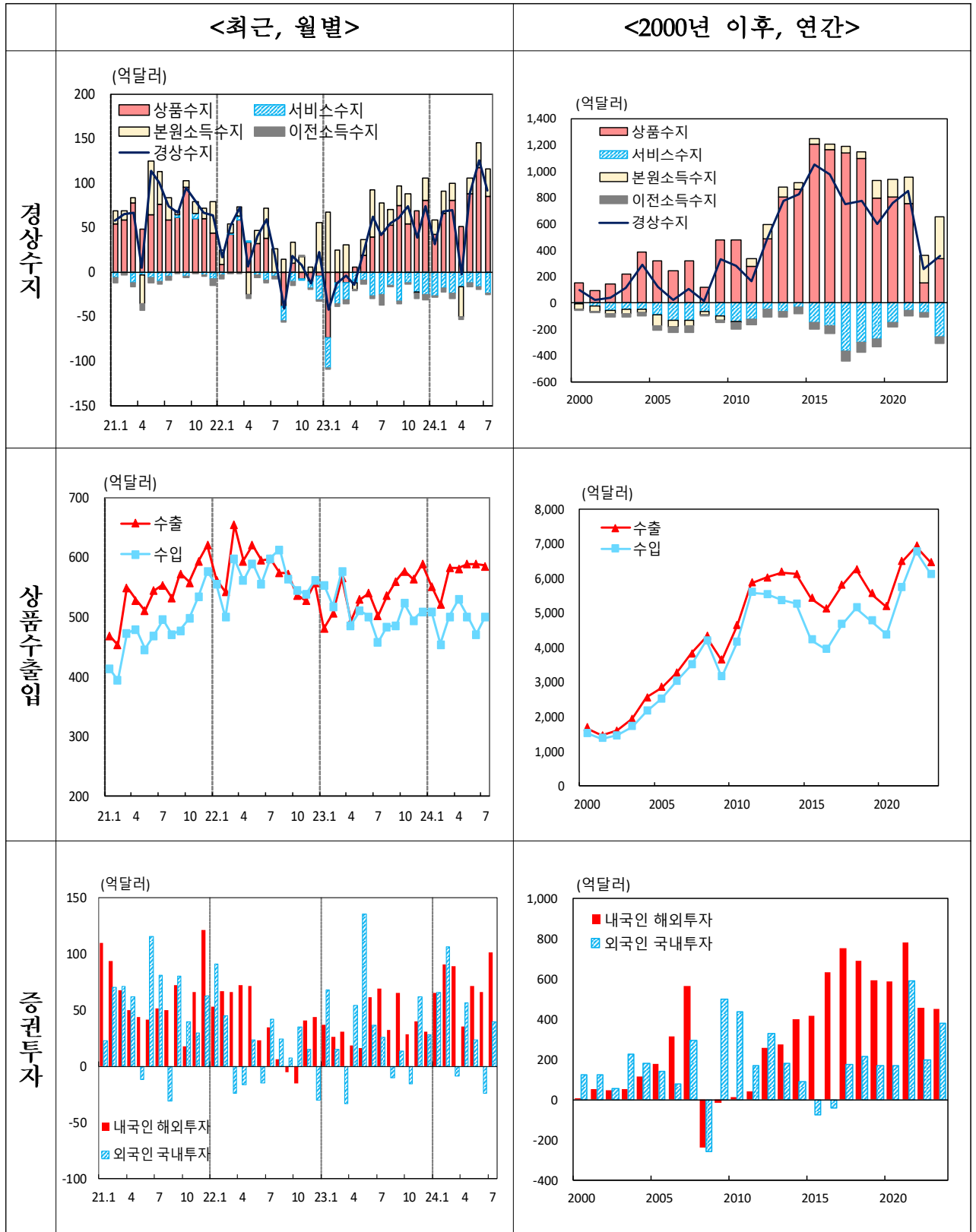
2) 원유수입금액(관세청)÷원유도입물량(한국석유공사)

3) 에너지류 포괄범위 : 원유, 석탄, 가스 및 석유제품

자료 : 관세청, 한국석유공사

<참 고 2>

국제수지 주요 통계 추이



국 제 수 지 통 계 개 요

1. 의의

- 국제수지통계는 일정기간동안 거주자와 비거주자 사이에 발생한 경제적 거래를 체계적으로 기록한 통계로 IMF의 국제수지매뉴얼(BPM6)에 따라 작성
 - 국제수지는 무역 및 외환정책을 비롯한 각종 경제정책 수립이나 경제분석 등에 필요한 기초자료로 폭넓게 이용

2. 국제수지통계의 구성

가. 경상수지

- ① 상품수지 : 거주자와 비거주자간의 상품 수출입거래를 계상하며 일반상품, 비화폐용금 및 중계무역순수출로 세분화
- ② 서비스수지 : 거주자와 비거주자간의 서비스거래 결과 발생한 수입과 지급을 계상하며 가공서비스, 운송, 여행, 건설 등 12개 항목으로 구성
- ③ 본원소득수지 : 대외금융자산 및 부채와 관련된 배당, 이자 등의 투자소득과 근로소득인 급료 및 임금을 계상
- ④ 이전소득수지 : 거주자와 비거주자사이에 대가없이 이루어진 무상원조, 증여성 송금 등 이전거래내역을 기록

나. 자본수지 : 채권자에 의한 채무면제 등을 기록하는 자본이전과 상표 등 마케팅 자산의 취득과 처분 등을 기록하는 비생산·비금융자산으로 구분

다. 금융계정 : 경영참여를 통해 지속적인 이익을 취할 목적인 직접투자, 주식과 채권거래를 나타내는 증권투자, 파생금융상품거래를 계상하는 파생금융상품, 대출, 차입 등의 기타투자 및 통화당국이 보유한 외환 보유액의 거래변동을 계상하는 준비자산으로 구분

3. 통계작성방법

- 거주자와 비거주자 간에 발생한 모든 거래를 발생주의 원칙에 따라 거래 당사자 간에 합의된 실제 시장가격으로 평가
 - 상품수출입은 FOB가격으로 평가(중계무역순수출 제외)
- 모든 거래는 복식부기 원리에 따라 차변과 대변에 동일한 금액으로 계상
- 국제수지통계 작성에 이용하는 기초자료가 국제수지 편제기준과 일치하지 않는

경우에는 이를 조정

- 관세청 수출입통계는 국제수지 기준에 맞추기 위해 계상시점, 분류, 포괄범위 등을 조정

— 미달러화를 계산단위 통화로 하여 작성

4. 기초자료 : 수출입통계(관세청), 외환수급자료(한국은행), 정부기관과 민간기업의 통계자료 등을 기초자료로 이용

5. 작성주기 : 월별

6. 공표방법 및 수정절차

— 공표시기 : 월별 잠정통계는 매익익월초, 확정통계는 통상 익익년도 2월중 공표*

* 확정통계 공표시, 기공표 잠정통계도 수정

○ IMF의 특별통계공표기준(SDDS)에 따라 연간 공표일정을 사전에 발표

— 공표방법 : 보도자료 배포와 동시에 한국은행 경제통계시스템 (ECOS, <http://ecos.bok.or.kr>)에 게재, 「조사통계월보」 등에도 수록

— 수정절차 : 월중 잠정통계 편제시 통관수출입 등 기초자료가 변경되는 경우 기공표된 잠정 통계를 수정

7. 통계자료 이용시 유의사항

— 당해 연도 공표자료는 확정치 공표전까지는 잠정치

— 국제수지통계는 국민소득통계의 국외거래계정과 통계작성의 목적 및 기준이 달라 서로 상이할 수 있음

○ 예를 들어 본사직영 장기 해외건설의 경우 외화 유출입 및 대외자산·부채 파악을 주된 목적으로 하는 국제수지통계에서는 서비스거래로, 국내경제의 현황 파악이 주된 목적인 국민소득통계에서는 해외 현지국의 생산으로 각각 처리

※ 한국은행 경제통계시스템(ECOS, <http://ecos.bok.or.kr>) - 통계검색에서 아래의 통계 분류 항목명을 이용하여 해당 통계를 조회할 수 있습니다.

통계표 명칭	ECOS 분류 항목명
경상수지(p.1) 금융계정(p.2)	2.5.1. 국제수지

* 통관기준 수출입(품목별, 지역별) 정보는 관세청(<http://customs.go.kr>) - 무역통계에서 조회 가능