



국제수지통계

2024년 7월 5일 공보 2024-07-02호

보도자료

이 자료는 2024년 7월 5일 08:00 이후부터
취급하여 주십시오.

제 목 : 2024년 5월 국제수지(잠정)

□ 2024년 5월 경상수지는 89.2억달러 흑자를 기록

(세부내용은 "붙임" 참조)

문의처 : 경제통계국 금융통계부 국제수지팀

팀장 문혜정 (02-759-4312)

경상수지 : 과장 이영우 (4322)

자본수지·금융계정 : 과장 안용비 (4370)

공보관 : Tel 02-759-4015, 4016

"한국은행 보도자료는 인터넷(<http://www.bok.or.kr>)에 수록되어 있습니다."



한국은행
BANK OF KOREA

(붙임)

2024년 5월 국제수지(잠정)

□ 2024년 5월 경상수지는 89.2억달러 흑자를 기록

- (상품수지) 수출이 589.5억달러로 전년동월대비 11.1% 증가, 수입은 502.0억달러로 1.9% 감소하여 87.5억달러 흑자를 나타냄
- (서비스수지) 여행, 기타사업서비스 등을 중심으로 12.9억달러 적자를 기록
- (본원소득수지) 배당소득을 중심으로 17.6억달러 흑자를 나타냄
- (이전소득수지) 3.1억달러 적자를 기록

월별 경상수지

	2023p		2024p		
	5	1~5	4	5	1~5
경 상 수 지	23.0	-50.3	-2.9	89.2	254.7
1. 상 품 수 지	18.8	-72.9	51.1	87.5	328.0
1.1 수출 ¹⁾²⁾	530.6	2,577.1	581.7	589.5	2,827.9
1.2 수입(FOB) ¹⁾²⁾	(-14.6)	(-13.5)	(18.0)	(11.1)	(9.7)
	511.7	2,650.0	530.6	502.0	2,499.8
	(-13.3)	(-5.6)	(9.0)	(-1.9)	(-5.7)
2. 서 비 스 수 지	-9.1	-96.6	-16.6	-12.9	-98.1
2.1 가공서비스	-5.1	-27.2	-5.9	-5.5	-29.8
2.2 운 송	-3.7	-5.1	-1.4	-0.3	-2.9
2.3 여 행	-7.9	-44.7	-8.2	-8.6	-55.8
2.4 건 설	6.2	19.1	3.1	2.9	17.6
2.5 지식재산권사용료	0.1	-15.6	-3.1	1.0	-15.7
2.6 기타사업서비스 ³⁾	-3.1	-33.7	-7.1	-8.2	-33.9
3. 본 원 소 득 수 지	17.2	132.3	-33.7	17.6	42.8
3.1 급 료 및 임 금	-1.7	-6.4	-2.1	-1.9	-9.4
3.2 투 자 소 득	18.8	138.7	-31.6	19.5	52.1
(배당소득)	11.9	102.4	-35.8	11.3	25.0
(이자소득)	6.9	36.3	4.2	8.2	27.1
4. 이 전 소 득 수 지	-3.9	-13.1	-3.6	-3.1	-18.0

주 : 1) 국제수지의 상품 수출입은 국제수지매뉴얼(BPM6)의 소유권 변동원칙에 따라 국내 및 해외에서 이루어진 거주자와 비거주자 간 모든 수출입거래를 계상하고 있어 국내에서 통관 신고된 물품을 대상으로 하는 통관기준 수출입과는 차이가 있음

2) () 내는 전년동기대비 증감률

3) 연구개발서비스, 전문·경영컨설팅서비스, 건축·엔지니어링서비스 등으로 구성

② 금융계정은 75.8억달러 순자산 증가

- (직접투자) 내국인 해외투자가 63.3억달러 증가하고 외국인 국내 투자는 7.9억달러 증가
- (증권투자) 내국인 해외투자가 주식을 중심으로 71.0억달러 증가하고 외국인 국내투자는 채권을 중심으로 23.2억달러 증가
- (파생금융상품) 7.0억달러 증가
- (기타투자) 자산이 대출을 중심으로 15.4억달러 감소하고 부채는 현금 및 예금을 중심으로 3.2억달러 감소
- (준비자산) 22.0억달러 감소

월별 금융계정 및 자본수지

(억달러)

	2023p		2024p		
	5	1~5	4	5	1~5
금 용 계 정¹⁾	23.7	-26.5	-66.0	75.8	217.0
1. 직 접 투 자	16.4	105.6	15.7	55.3	142.7
1.1 직접투자[자산]	27.8	151.1	39.3	63.3	185.5
1.2 직접투자[부채]	11.5	45.5	23.6	7.9	42.8
2. 증 권 투 자	-119.2	-110.8	-21.2	47.8	107.7
2.1 증권투자[자산]	16.0	127.9	35.1	71.0	350.4
주 식	26.7	81.0	23.4	57.2	227.3
부채성증권	-10.6	47.0	11.7	13.8	123.1
2.2 증권투자[부채]	135.2	238.7	56.2	23.2	242.7
주 식	21.8	92.8	20.5	10.7	153.7
부채성증권 ²⁾	113.5	145.9	35.7	12.5	89.1
3. 파생금융상품	-1.4	-15.6	10.5	7.0	27.6
4. 기 타 투 자	161.1	10.6	-15.6	-12.2	-0.4
4.1 기타투자[자산]	109.5	-6.1	-7.5	-15.4	44.6
(대 출)	71.1	-23.1	-45.8	-13.9	-49.7
(현금및예금)	37.6	14.3	14.0	-12.8	34.2
(기 타 자 산 ³⁾)	-0.1	30.1	10.8	5.8	56.3
4.2 기타투자[부채]	-51.5	-16.7	8.1	-3.2	45.1
(차 입)	-49.8	-4.0	9.2	-0.4	37.8
(현금및예금)	-15.1	-5.0	-6.7	-5.5	-1.9
(기 타 부 채 ³⁾)	13.6	8.5	1.7	7.8	18.0
5. 준 비 자 산	-33.1	-16.3	-55.5	-22.0	-60.6
자 본 수 지	0.7	-0.1	0.4	1.7	2.9

주 : 1) 순자산 기준, 자산·부채 증가는 (+), 자산·부채 감소는 (-)

2) 거주자가 해외에서 발행한 채권증 비거주자와의 거래분 포함 3) 매입외환, 매도외환 등

<참 고 1>

통관기준 수출입

1) 수 출

□ 2024년 5월 수출은 580.4억달러로 전년동월대비 11.5% 증가
(선박 제외 시 전년동월대비 9.7% 증가)

— (품목별) 철강제품은 감소세가 지속되었으나 반도체, 정보통신 기기, 석유제품, 승용차 등은 증가세 지속

품목별 수출¹⁾

(억달러, %)

	2023			2024p		
	5	1~5	4r	5	1~5	
수 출 총 액	520.5 (-15.5)	2,527.0 (-13.7)	561.8 (13.6)	580.4 (11.5)	2,777.3 (9.9)	
· 화 공 품	73.3 (-20.9)	375.5 (-15.8)	75.6 (2.3)	71.9 (-1.9)	359.8 (-4.2)	
· 철 강 제 품	47.0 (-8.6)	215.3 (-13.9)	40.4 (-4.8)	41.9 (-10.9)	202.2 (-6.1)	
· 기계류·정밀기기	58.9 (-2.2)	293.3 (-3.3)	63.4 (6.8)	62.1 (5.3)	304.4 (3.8)	
· 전기·전자제품	140.7 (-27.5)	663.6 (-32.1)	166.4 (35.4)	186.6 (32.6)	859.7 (29.6)	
(정보통신기기)	28.1 (-19.9)	133.9 (-29.1)	27.4 (16.6)	33.2 (18.0)	141.6 (5.8)	
(반 도 체)	75.5 (-35.6)	352.9 (-38.7)	101.0 (54.5)	115.5 (53.0)	530.6 (50.4)	
(가 전 제 품)	6.6 (-38.4)	31.0 (-43.9)	8.1 (31.2)	7.5 (13.8)	37.4 (21.0)	
· 승 용 차	59.7 (52.8)	283.0 (45.6)	65.8 (11.4)	62.9 (5.3)	296.8 (4.9)	
· 자 동 차 부 품	18.8 (-0.9)	93.6 (-2.5)	18.7 (0.6)	17.5 (-6.7)	91.7 (-1.9)	
· 선 박	9.4 (-51.2)	63.5 (-6.1)	15.9 (3.0)	19.7 (109.7)	97.7 (53.8)	
· 석 유 제 품	42.9 (-34.7)	214.0 (-15.2)	43.9 (18.4)	46.4 (8.2)	230.2 (7.5)	

주 : 1) () 내는 전년동기대비 증감률
자료 : 관세청

— (지역별) EU 지역으로의 수출은 감소세가 지속되었으나 동남아, 미국, 중국 등 주요 지역으로의 수출은 증가세 지속

주요 지역별 수출¹⁾

(억달러, %)

	2023			2024p		
	5	1~5	4r	5	1~5	
미 국	94.6 (-1.7)	454.7 (0.6)	114.1 (24.3)	109.3 (15.6)	532.8 (17.2)	
일 본	25.7 (-9.4)	116.8 (-12.3)	24.4 (18.1)	26.3 (2.4)	121.1 (3.7)	
E U	58.5 (-3.2)	296.5 (3.3)	56.5 (-7.1)	57.2 (-2.2)	284.4 (-4.1)	
동 남 아	118.2 (-27.3)	581.1 (-26.7)	140.6 (25.5)	154.1 (30.4)	708.8 (22.0)	
중 국	105.8 (-21.2)	496.7 (-27.4)	104.7 (10.0)	113.8 (7.6)	527.2 (6.1)	
중 동	15.6 (-0.1)	81.5 (14.9)	16.7 (1.3)	15.0 (-3.7)	78.3 (-4.0)	
중 남 미	20.0 (-26.2)	97.6 (-19.2)	25.0 (38.2)	25.1 (25.5)	122.4 (25.4)	

주 : 1) () 내는 전년동기대비 증감률
자료 : 관세청

2) 수 입

□ 2024년 5월 수입은 531.9억달러로 전년동월대비 2.0% 감소
(에너지류 제외 시 전년동월대비 3.8% 감소)

— (품목별) 원자재, 자본재, 소비재 모두 감소 전환

품목별 수입¹⁾

(억달러, %)

	2023			2024p	
	5	1~5	4r	5	1~5
수 입 총 액	542.5 (-14.1)	2,802.4 (-7.0)	547.2 (5.4)	531.9 (-2.0)	2,626.3 (-6.3)
원 자 재	273.1 (-20.6)	1,470.9 (-10.4)	274.8 (5.4)	270.4 (-1.0)	1,329.5 (-9.6)
· 원 유	74.2 (-17.1)	362.2 (-13.9)	78.7 (17.8)	79.2 (6.7)	373.8 (3.2)
(도입단가, \$/배럴) ²⁾	86.5 (-21.1)	84.7 (-13.9)	87.1 (5.7)	89.8 (3.9)	85.1 (0.4)
(도입물량 백만배럴) ²⁾	85.8 (5.1)	427.5 (0.0)	90.4 (11.4)	88.2 (2.8)	439.3 (2.8)
· 가 스	24.4 (-20.5)	220.8 (1.5)	31.0 (21.3)	26.0 (6.9)	153.4 (-30.5)
· 석 탄	18.1 (-35.1)	97.2 (-12.7)	15.2 (-9.4)	11.8 (-35.1)	74.7 (-23.1)
· 광 물	24.6 (-22.3)	115.5 (-19.5)	22.6 (5.8)	23.5 (-4.3)	106.7 (-7.6)
· 화 공 품	56.6 (-15.4)	290.7 (-2.5)	49.7 (-13.3)	47.6 (-15.9)	238.1 (-18.1)
· 석 유 제 품	17.1 (-25.6)	93.6 (-21.5)	19.0 (23.3)	21.6 (25.7)	105.8 (13.1)
· 철 강 재	20.3 (-13.1)	95.9 (-5.8)	18.8 (-1.7)	18.7 (-7.7)	89.9 (-6.3)
· 비 철 금 속	13.9 (-34.4)	71.3 (-24.5)	13.9 (1.2)	14.5 (4.3)	65.5 (-8.1)
자 본 재	181.1 (-5.6)	894.5 (-2.9)	179.0 (3.7)	175.0 (-3.3)	872.3 (-2.5)
· 기계류·정밀기기	61.9 (1.0)	290.9 (3.5)	55.8 (-9.3)	53.5 (-13.5)	269.3 (-7.4)
(반도체제조장비)	20.8 (-6.9)	101.5 (4.0)	16.0 (-36.0)	15.0 (-27.9)	83.1 (-18.1)
· 전기·전자기기	104.8 (-10.4)	540.0 (-6.1)	108.3 (10.1)	108.9 (3.9)	536.5 (-0.6)
(정보통신기기)	20.1 (-22.9)	121.6 (-12.5)	21.8 (11.8)	19.9 (-1.2)	108.5 (-10.8)
(반 도 체)	52.7 (-14.6)	260.6 (-12.4)	58.9 (20.2)	59.6 (13.1)	289.4 (11.0)
· 수 송 장 비	12.0 (4.0)	53.1 (-2.4)	12.6 (15.4)	10.0 (-16.0)	55.7 (5.0)
소 비 재	88.3 (-7.8)	436.9 (-2.9)	93.4 (8.5)	86.4 (-2.1)	424.5 (-2.8)
· 곡 물	9.5 (4.1)	43.0 (-4.1)	7.8 (-5.1)	7.9 (-16.2)	38.0 (-11.7)
· 직 접 소 비 재	24.2 (-7.9)	120.2 (-2.6)	24.8 (5.0)	24.3 (0.2)	118.1 (-1.8)
· 내 구 소 비 재	36.2 (-10.4)	171.8 (-4.2)	40.2 (12.9)	36.3 (0.4)	169.3 (-1.5)
(가 전 제 품)	7.0 (-17.3)	30.0 (-15.6)	7.8 (26.3)	7.6 (8.7)	35.2 (17.3)
(승 용 차)	13.3 (1.7)	65.0 (19.8)	12.1 (-14.1)	11.8 (-11.2)	50.6 (-22.1)
· 비내구소비재	18.5 (-7.6)	101.8 (-0.3)	20.6 (10.4)	17.9 (-2.8)	99.1 (-2.7)
에 너 지 류³⁾	133.8 (-21.8)	773.8 (-10.9)	143.9 (15.5)	138.6 (3.5)	707.8 (-8.5)
비 에 너 지 류	408.7 (-11.3)	2,028.6 (-5.4)	403.3 (2.1)	393.3 (-3.8)	1,918.5 (-5.4)

주 : 1) () 내는 전년동기대비 증감률

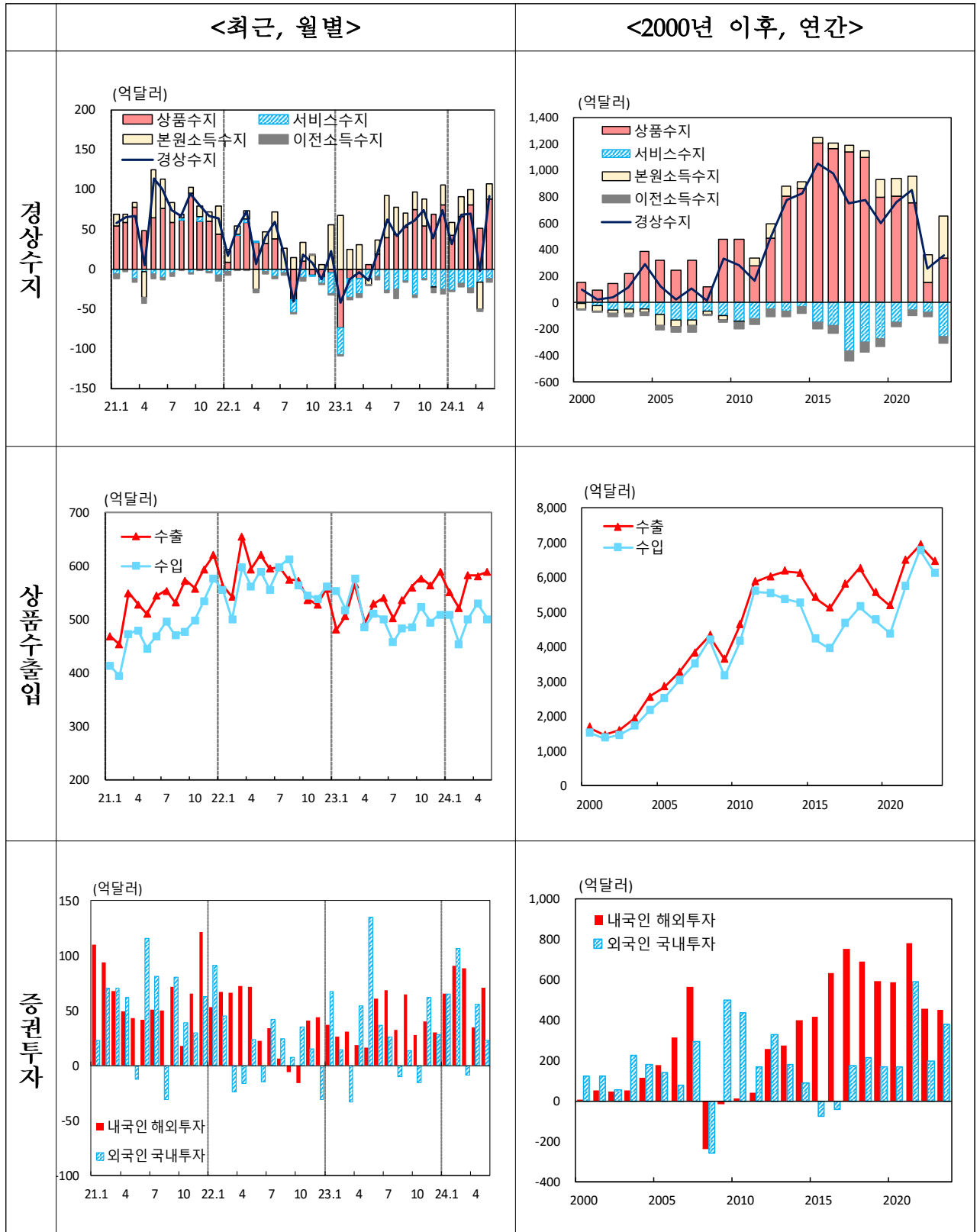
2) 원유수입금액(관세청)÷원유도입물량(한국석유공사)

3) 에너지류 포괄범위 : 원유, 석탄, 가스 및 석유제품

자료 : 관세청, 한국석유공사

<참 고 2>

국제수지 주요 통계 추이



국 제 수 지 통 계 개 요

1. 의의

- 국제수지통계는 일정기간동안 거주자와 비거주자 사이에 발생한 경제적 거래를 체계적으로 기록한 통계로 IMF의 국제수지매뉴얼(BPM6)에 따라 작성
 - 국제수지는 무역 및 외환정책을 비롯한 각종 경제정책 수립이나 경제분석 등에 필요한 기초자료로 폭넓게 이용

2. 국제수지통계의 구성

가. 경상수지

- ① 상품수지 : 거주자와 비거주자간의 상품 수출입거래를 계상하며 일반상품, 비화폐용금 및 중계무역순수출로 세분화
- ② 서비스수지 : 거주자와 비거주자간의 서비스거래 결과 발생한 수입과 지급을 계상하며 가공서비스, 운송, 여행, 건설 등 12개 항목으로 구성
- ③ 본원소득수지 : 대외금융자산 및 부채와 관련된 배당, 이자 등의 투자소득과 근로소득인 급료 및 임금을 계상
- ④ 이전소득수지 : 거주자와 비거주자사이에 대가없이 이루어진 무상원조, 증여성 송금 등 이전거래내역을 기록

나. 자본수지 : 채권자에 의한 채무면제 등을 기록하는 자본이전과 상표 등 마케팅 자산의 취득과 처분 등을 기록하는 비생산·비금융자산으로 구분

다. 금융계정 : 경영참여를 통해 지속적인 이익을 취할 목적인 직접투자, 주식과 채권거래를 나타내는 증권투자, 파생금융상품거래를 계상하는 파생 금융상품, 대출, 차입 등의 기타투자 및 통화당국이 보유한 외환 보유액의 거래변동을 계상하는 준비자산으로 구분

3. 통계작성방법

- 거주자와 비거주자 간에 발생한 모든 거래를 발생주의 원칙에 따라 거래 당사자 간에 합의된 실제 시장가격으로 평가
 - 상품수출입은 FOB가격으로 평가(중계무역순수출 제외)
- 모든 거래는 복식부기 원리에 따라 차변과 대변에 동일한 금액으로 계상

— 국제수지통계 작성에 이용하는 기초자료가 국제수지 편제기준과 일치하지 않는 경우에는 이를 조정

○ 관세청 수출입통계는 국제수지 기준에 맞추기 위해 계상시점, 분류, 포괄범위 등을 조정

— 미달러화를 계산단위 통화로 하여 작성

4. 기초자료 : 수출입통계(관세청), 외환수급자료(한국은행), 정부기관과 민간기업의 통계자료 등을 기초자료로 이용

5. 작성주기 : 월별

6. 공표방법 및 수정절차

— 공표시기 : 월별 잠정통계는 매익익월초, 확정통계는 통상 익익년도 2월중 공표*

* 확정통계 공표시, 기공표 잠정통계도 수정

○ IMF의 특별통계공표기준(SDDS)에 따라 연간 공표일정을 사전에 발표

— 공표방법 : 보도자료 배포와 동시에 한국은행 경제통계시스템 (ECOS, <http://ecos.bok.or.kr>)에 게재, 「조사통계월보」 등에도 수록

— 수정절차 : 월중 잠정통계 편제시 통관수출입 등 기초자료가 변경되는 경우 기공표된 잠정 통계를 수정

7. 통계자료 이용시 유의사항

— 당해 연도 공표자료는 확정치 공표전까지는 잠정치

— 국제수지통계는 국민소득통계의 국외거래계정과 통계작성의 목적 및 기준이 달라 서로 상이할 수 있음

○ 예를 들어 본사직영 장기 해외건설의 경우 외화 유출입 및 대외자산·부채 파악을 주된 목적으로 하는 국제수지통계에서는 서비스거래로, 국내경제의 현황 파악이 주된 목적인 국민소득통계에서는 해외 현지국의 생산으로 각각 처리

※ 한국은행 경제통계시스템(ECOS, <http://ecos.bok.or.kr>) - 통계검색에서 아래의 통계 분류 항목명을 이용하여 해당 통계를 조회할 수 있습니다.

통계표 명칭	ECOS 분류 항목명
경상수지(p.1)	2.5.1. 국제수지
금융계정(p.2)	

* 통관기준 수출입(품목별, 지역별) 정보는 관세청(<http://customs.go.kr>) - 무역통계에서 조회 가능