

---

# 최근 지역경제 동향 요약

지역경제 동향은 2024년 11월 7일부터 12월 6일까지 한국은행 15개 지역본부가 실시한 업체 모니터링 결과 및 입수가능한 통계 등을 토대로 작성한 것입니다. 향후 발표되는 공식통계와 일치하지 않을 수도 있습니다.

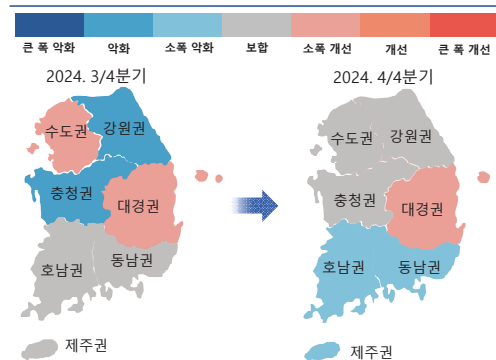


## 1. 경기 개황

2024년 4/4분기 중 지역경제는 전분기 수준을 유지하였다. 제조업 생산은 반도체가 증가하였으나 석유 정제·화학, 철강 등이 감소하면서 보합세를 보였다. 서비스업은 운수업이 증가하였으나 부동산, 숙박·음식점업이 감소하면서 전체적으로는 전분기 수준을 이어갔다. 권역별로는 대경권이 소폭 개선되었으나 동남권, 제주권, 호남권은 소폭 악화되었다. 수도권, 충청권, 강원권은 전분기 수준을 이어갔다.

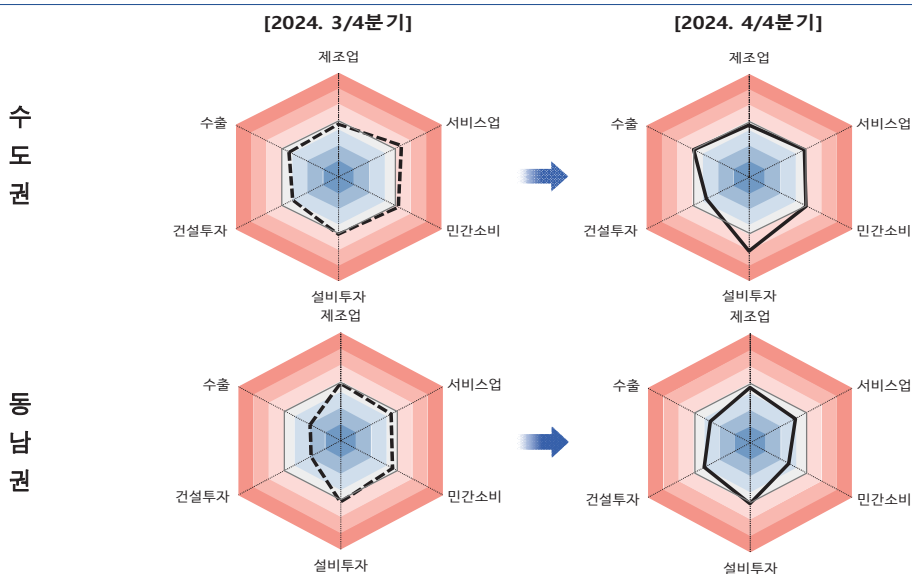
향후 지역경제는 4/4분기 수준을 이어갈 것으로 예상된다. 제조업 생산은 철강, 석유정제가 감소세를 지속하겠으나, 반도체, 조선이 높은 수준을 이어가는 가운데 자동차가 개선되면서 보합세를 나타낼 전망이다. 서비스업은 부동산업 부진이 이어지겠으나 도소매업, 숙박·음식점업은 점차 회복될 것으로 기대된다. 하지만 국내 정치, 글로벌 통상정책 등을 둘러싼 대내외 불확실성 증대로 경기의 하방리스크가 커졌다.

### 권역별 경기<sup>1)</sup>

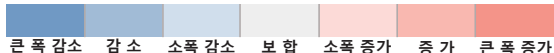


주: 1) 권역별로 업체 및 유관기관 등을 모니터링하여 입수한 생산, 수요 및 고용 동향 등을 토대로 종합 판단

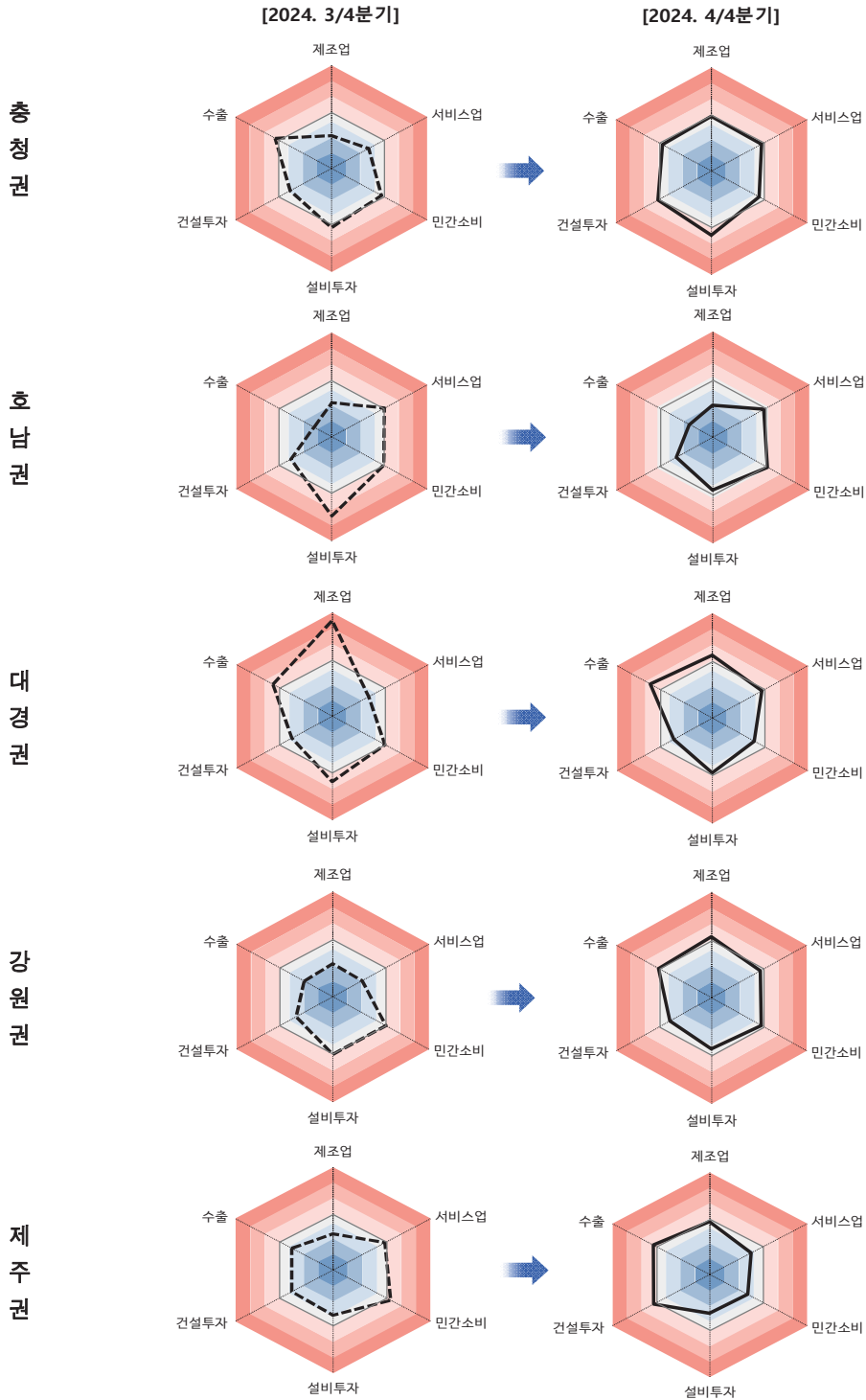
### 권역별 경기 레이더 추이<sup>1)</sup>



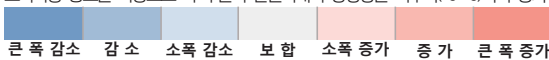
주: 1) 모니터링 정보를 바탕으로 각 부문의 전분기대비 방향성을 지수화(-5~+5)하여 평가



권역별 경기 레이다 추이<sup>1)</sup>



주: 1) 모니터링 정보를 바탕으로 각 부문의 전분기대비 방향성을 지수화(-5~+5)하여 평가



## 2. 생 산

### 제조업 생산 보합

4/4분기 중 제조업 생산은 반도체가 증가하였으나, 석유정제·화학, 철강 등이 감소하면서 보합세를 보였다. 반도체는 범용 반도체 부진에도 불구하고 AI 서버 투자에 따른 고성능 반도체 수요 확대에 힘입어 전체적으로는 증가하였다. 반면 석유정제·화학은 글로벌 제조업 경기의 더딘 개선 등에 따른 수요 둔화로 감소하였다. 철강은 건설경기 부진, 중국과의 경쟁 심화로 감소하였다. 권역별로 보면 호남권이 소폭 감소한 반면 대경권과 강원권은 소폭 증가하였다. 수도권, 동남권, 충청권, 제주권은 전분기 수준을 나타내었다.

#### 권역별 제조업 생산<sup>1)</sup>

| 수도권 | 동남권 | 충청권 | 호남권 | 대경권 | 강원권 | 제주권 |
|-----|-----|-----|-----|-----|-----|-----|
| ◇   | ◇   | ◇   | ▼   | ▲   | ▲   | ◇   |

주: 1) 전분기대비 방향성 및 변화 정도를 기호로 표시하였으며  
▲, ◇, ▼는 각각 증가, 보합, 감소를 나타냄

모니터링 결과 향후 제조업 생산은 철강, 석유정제가 감소세를 지속하겠으나, 반도체, 조선이 높은 수준을 이어가는 가운데 자동차가 파업 종료에 따른 생산 정상화, 신차 출시 등으로 개선되면서 보합세를 나타낼 전망이다. 권역별로는 수도권, 동남권, 충청권, 호남권, 대경권 등 대부분 권역에서 4/4분기 수준을 이어갈 것으로 예상된다.

### 서비스업 생산 보합

4/4분기 중 서비스업 생산은 운수업이 증가하였으나, 부동산, 숙박·음식점업이 감소하면서 전체적으로는 전분기 수준을 유지하였다. 운수업은 항만 물동량 증가, 항공 여객수 확대 등으로 증가하였다. 부동산업은 대출규제 강화 등으로 주택거래가 위축되면서, 숙박·음식점업은 높은 외식물가 지속 등으로 감소하였다. 권역별로는 동남권, 제주권이 소폭 감소하였으나 나머지 권역은 모두 보합세를 나타내었다.

#### 권역별 서비스업 생산<sup>1)</sup>

| 수도권 | 동남권 | 충청권 | 호남권 | 대경권 | 강원권 | 제주권 |
|-----|-----|-----|-----|-----|-----|-----|
| ◇   | ▼   | ◇   | ◇   | ◇   | ◇   | ▼   |

주: 1) 전분기대비 방향성 및 변화 정도를 기호로 표시하였으며  
▲, ◇, ▼는 각각 증가, 보합, 감소를 나타냄

모니터링 결과 향후 서비스업 생산은 부동산업 부진이 이어지겠으나 도소매업, 숙박·음식점업이 점차 회복되면서 전체적으로는 4/4분기 수준을 나타낼 것으로 예상된다. 권역별로는 호남권이 소폭 감소하겠으나, 충청권, 대경권, 제주권은 소폭 증가하겠으며, 나머지 권역은 보합세를 나타낼 것으로 전망된다.

4/4분기 중 권역별 제조업·서비스업 생산 동향<sup>1)</sup>

|             | 제조업  | 서비스업  |
|-------------|--|---|
| 수<br>도<br>권 | <ul style="list-style-type: none"> <li>반 도 체(▲): 글로벌 AI 서버 수요 확대</li> <li>자 동 차(▼): 부품사 파업에 따른 생산 차질</li> <li>디스플레이(▼): OLED 패널 탑재 신제품 수요 감소</li> <li>석유정제화학(▼): 상품 가격 하락에 따른 가동률 조정</li> </ul>                                    | <ul style="list-style-type: none"> <li>운 수(▲): 해운 및 항공 화물 운송 증가</li> <li>도 소 매(▲): 온라인소싱업 음식료 관련 매출 증가</li> <li>부 동 산(▼): 대출규제 강화 기조</li> <li>숙박음식점(▼): 높은 외식 물가, 외국인 관광객 증가세 둔화</li> </ul> |
| 영<br>단<br>권 | <ul style="list-style-type: none"> <li>조 선(▲): 신규수주 증가, LNG 연료 선박 건조</li> <li>자 동 차(▲): 임단협 협상 완료, 신차효과</li> <li>석유정제화학(▼): 글로벌 제조업 더딘 개선, 친환경 연료 확대</li> <li>철 강(▼): 국내 건설경기 부진</li> </ul>  | <ul style="list-style-type: none"> <li>운 수(▲): 물동량 확대, 항공 여객 수송 증가세 지속</li> <li>숙박음식점(▼): 높은 외식 물가, 지역 방문객 감소</li> <li>도 소 매(▼): 대형마트 부진</li> <li>부 동 산(◇): 주택거래 부진 소폭 완화</li> </ul>        |
| 충<br>청<br>권 | <ul style="list-style-type: none"> <li>의 약 품(▲): 신제품 중심 해외수요 확대</li> <li>반 도 체(▲): 고성능 반도체 수요 확대</li> <li>디스플레이(▼): OLED 패널 탑재 신제품 수요 감소</li> <li>자동차부품(▼): 부품업체 파업에 따른 생산 차질</li> <li>전기장비(◇): 전기차 수요 둔화, 북미 ESS 수요 확대</li> </ul> | <ul style="list-style-type: none"> <li>숙박음식점(▲): 오프라인 행사 증가</li> <li>운 수(▲): 철도 및 항공 여객운행 증가</li> <li>도 소 매(▼): 소비 심리 위축</li> <li>부 동 산(◇): 상가임대시장 위축, 주택 거래량 증가</li> </ul>                 |
| 호<br>남<br>권 | <ul style="list-style-type: none"> <li>자 동 차(▼): 협력업체 파업</li> <li>석유정제화학(▼): 글로벌 원유수요 둔화, 가동률 조정</li> <li>철 강(▼): 국내 건설경기 부진</li> <li>조 선(◇): 고부가가치 선박 건조 지속</li> </ul>  | <ul style="list-style-type: none"> <li>스포츠타이어(▲): 골프장 이용객 증가, 광주비엔날레 개최</li> <li>운 수(▲): 항만물동량, 항공화물량 및 여객수 증가</li> <li>부 동 산(▼): 주택매매 및 전월세 거래량 감소</li> </ul>                              |
| 대<br>경<br>권 | <ul style="list-style-type: none"> <li>휴 대 폰(▲): 아이폰 및 갤럭시 판매량 증가</li> <li>디스플레이(▲): 차량용 OLED 패널 성장세 지속</li> <li>철 강(▼): 건설투자 부진, 중국산 저가 철강 대체</li> <li>자동차부품(◇): 파업에 따른 생산 차질</li> </ul>  | <ul style="list-style-type: none"> <li>숙박음식점(▲): 개인 투숙객 증가, 단체 행사 매출 개선</li> <li>도 소 매(▼): 겨울철 제품 판매 부진</li> <li>운 수(▼): 수출화물 운송 감소</li> </ul>  |
| 강<br>원<br>권 | <ul style="list-style-type: none"> <li>시 멘 트(▲): 친환경 시멘트 개발 및 생산</li> <li>음 식 료 품(▲): 면류의 수출 확대, 식음료 내수 증가</li> <li>의 약 품(▼): 전분기 대비 기저효과</li> </ul>   | <ul style="list-style-type: none"> <li>스포츠타이어(▲): 평년 대비 고온에 따른 레저이용객 증가</li> <li>부 동 산(▼): 대출규제 강화 등에 따른 주택매수심리 약화</li> <li>숙박음식점(▼): 해외여행 증가에 따른 지역 방문객 감소</li> </ul>                      |
| 제<br>주<br>권 | <ul style="list-style-type: none"> <li>의 약 품(▲): 수출 증가</li> <li>비금속광물(▼): 공사물량 감소</li> </ul>   | <ul style="list-style-type: none"> <li>운 수(▼): 항공 운항 편수 감소</li> <li>스포츠타이어(▼): 단체여행 감소, 내국인 골프 수요 감소</li> <li>숙박음식점(◇): 콘도, 중저가 호텔 증가, 농어촌 민박 감소</li> </ul>                                 |

주 1) ( )내는 전분기대비 방향성을 표시하였으며, ▲, ▼, ◇는 각각 증가, 감소, 보합을 나타냄

### 3. 수 요

#### 민간소비 보험

4/4분기 중 민간소비는 서비스 소비가 소폭 증가하였으나 재화 소비가 전분기 수준을 유지하면서 전체적으로는 보험세를 나타냈다. 권역별로는 수도권과 호남권이 소폭 증가한 반면 동남권, 대경권, 제주권은 소폭 감소하였다. 충청권, 강원권은 전분기 수준을 유지하였다.

#### 권역별 민간소비<sup>1)</sup>

| 수도권 | 동남권 | 충청권 | 호남권 | 대경권 | 강원권 | 제주권 |
|-----|-----|-----|-----|-----|-----|-----|
| ▲   | ▼   | ◇   | ▲   | ▼   | ◇   | ▼   |

주: 1) 전분기대비 방향성 및 변화 정도를 기호로 표시하였으며  
▲, ◇, ▼는 각각 증가, 보합, 감소를 나타냄

향후 민간소비는 물가상승률 둔화, 금융여건 완화에 따른 가계의 소비여력 개선 등으로 소폭 증가할 전망이다. 하지만 최근 정치 불확실성 증대가 소비심리 위축으로 이어질 수 있어 하방 리스크도 큰 상황이다. 권역별로는 호남권, 강원권이 보험세를 나타내겠지만 나머지 권역은 모두 소폭 증가할 것으로 예상된다.

#### 설비투자 소폭 증가

4/4분기 중 설비투자는 고대역폭메모리(HBM) 생산능력 확충을 위한 투자가 늘어나면서 반도체를 중심으로 소폭 증가하였다. 권역별로는 수도권이 증가하고 동남권, 충청권에서 소폭 증가하였으며, 호남권, 대경권, 강원권은 전분기 수준을 나타냈다. 제주권은 소폭 감소하였다.

#### 권역별 설비투자<sup>1)</sup>

| 수도권 | 동남권 | 충청권 | 호남권 | 대경권 | 강원권 | 제주권 |
|-----|-----|-----|-----|-----|-----|-----|
| ▲▲  | ▲   | ▲   | ◇   | ◇   | ◇   | ▼   |

주: 1) 전분기대비 방향성 및 변화 정도를 기호로 표시하였으며  
▲, ◇, ▼는 각각 증가, 보합, 감소를 나타냄

향후 설비투자는 반도체 첨단공정 투자, 친환경차 생산을 위한 설비증설이 이어지면서 4/4분기 수준을 유지할 것으로 조사되었다. 하지만 통상 정책 등 대내외 불확실성이 높은 상황으로 투자가 계획보다 부진할 가능성이 있다. 권역별로는 수도권, 동남권, 충청권, 강원권은 소폭 증가하는 반면 호남권은 소폭 감소할 것으로 예상된다. 나머지 권역은 보험세를 나타낼 전망이다.

#### 건설투자 소폭 감소

4/4분기 중 건설투자는 누적된 착공실적 부진, 높은 수준의 미분양물량 지속 등의 영향으로 감소세가 이어졌다. 권역별로는 충청권, 제주권이 소폭 증가하였으나, 나머지 권역은 모두 소폭 감소하였다.

#### 권역별 건설투자<sup>1)</sup>

| 수도권 | 동남권 | 충청권 | 호남권 | 대경권 | 강원권 | 제주권 |
|-----|-----|-----|-----|-----|-----|-----|
| ▼   | ▼   | ▲   | ▼   | ▼   | ▼   | ▲   |

주: 1) 전분기대비 방향성 및 변화 정도를 기호로 표시하였으며  
▲, ◇, ▼는 각각 증가, 보합, 감소를 나타냄

향후 건설투자는 공사비 증가 등가 등에 따른 신규착공 및 수주 위축의 영향이 이어지는 가운데 내년도 SOC 예산 축소 등으로 소폭 감소할 전망이다. 권역별로는 호남권이 감소하고 수도권, 충청권, 강원권이 소폭 감소하겠으며, 나머지 권역은 보험세를 나타낼 것으로 조사되었다.

## 수출 보험

4/4분기 중 수출(일평균)은 반도체가 높은 수준을 이어간 가운데 선박, 자동차가 증가하였으나, 석유정제, 석유화학 등이 감소하면서 전체적으로는 보험 수준을 나타냈다. 권역별로는 대경권, 강원권, 제주권이 소폭 증가하였으나, 호남권은 감소하고 동남권은 소폭 감소하였다. 수도권과 충청권은 전분기 수준을 유지하였다.

### 권역별 수출<sup>1)</sup>

수도권 동남권 충청권 호남권 대경권 강원권 제주권

◇ ▼ ◇ ▼▼ ▲ ▲ ▲

주: 1) 전년동기대비 방향성 및 변화 정도를 기호로 표시하였으며  
▲, ◇, ▼는 각각 증가, 보험, 감소를 나타냄

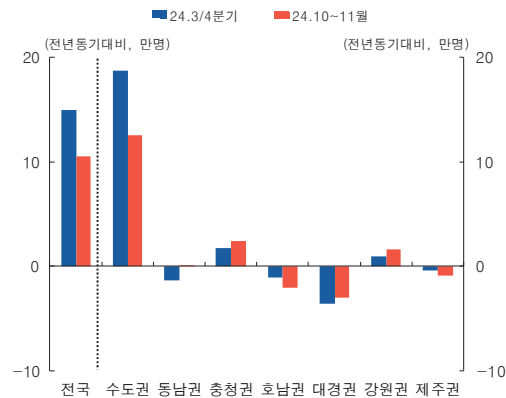
향후 수출은 반도체, 선박은 증가하겠으나 자동차는 감소하면서 전체적으로 4/4분기 수준을 이어갈 것으로 예상된다. 권역별로는 호남권, 강원권이 소폭 증가하겠으나 대경권, 제주권이 소폭 감소하겠으며, 수도권, 동남권, 충청권은 보험세를 나타낼 전망이다.

## 4. 고용

### 취업자수 증가폭 축소

10~11월 중 취업자수(월평균, 전년동기대비)는 10.5만 명 늘어나며 3/4분기(14.8만명)보다 증가폭이 축소되었다. 권역별로는 충청권, 강원권은 증가폭이 확대되고 동남권은 증가 전환되었다. 대경권은 감소폭이 축소되었지만, 수도권의 증가폭이 크게 감소하고 호남권과 제주권의 감소폭이 확대되었다.

### 취업자수 증가<sup>1)</sup>



주: 1) 전년동기대비 월평균 기준  
자료: 통계청

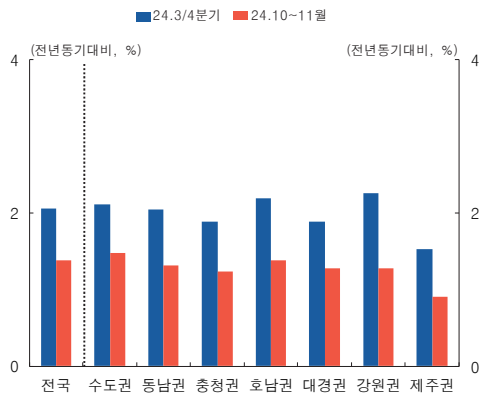


## 5. 소비자물가 및 주택가격

### 소비자물가 상승폭 축소

10~11월 중 소비자물가(월평균, 전년동기대비)는 국제유가 하락, 농축수산물 상승세 둔화 등으로 상품울 중심으로 모든 권역에서 상승폭이 축소되었다.

#### 소비자물가 상승률<sup>1)</sup>

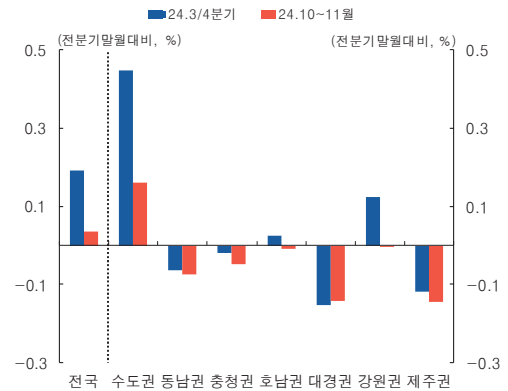


주: 1) 전년동기대비 월평균 기준  
자료: 통계청

### 주택매매가격 상승폭 축소

10~11월 중 주택매매가격(월평균, 전분기말월대비)은 수도권외의 상승폭이 축소되었으며, 나머지 권역은 모두 하락하였다.

#### 주택매매가격 상승률<sup>1)</sup>



주: 1) 전분기말월대비 월평균 기준  
자료: 한국부동산원