

## 2003년 산업연관표로 본 우리나라의 경제구조\*

2003년 산업연관표는 1960년 산업연관표를 최초로 작성한 이래 열한번째로 작성한 실측표이다.

2003년 산업연관표는 2000년 산업연관표 작성 이후 경제의 서비스화 진전 등에 따른 경제 전반의 급격한 산업 및 생산기술 구조 변화 등을 반영한 새로운 산업연관표의 편제가 필요하고 2003년 지역산업연관표를 병행 편제함에 따라 연장표가 아닌 실측표로 작성되었다. 동 표는 산업간 상호의존관계 등 우리나라 경제구조의 총체적인 분석은 물론 각종 경제정책의 파급효과 측정 등에 유용한 기초자료로 활용될 것이다.

2003년 산업연관표로 본 우리나라 경제구조의 주요특징을 살펴보면 첫째, 우리나라 경제의 서비스화가 심화되고 있는 것으로 나타났다. 전산업에서 서비스업의 생산이 차지하는 비중이 2000년의 39.0%에서 2003년중 40.6%로 높아지는 가운데 생산활동에 투입되는 중간투입에서 서비스가 차지하는 비중이 2000년의 31.5%에서 2003년 33.2%로 상승하였다.

둘째, 우리나라 산업의 부가가치율이 상승한 것으로 나타났다. 석유화학, 제1차금속 등 중간재 수입대체와 중국으로부터의 가격이 낮은 중간재의 수입증대 등에 힘입어 부가가치율이 2000년의 43.0%에서 2003년중 44.1%로 상승하였으며 중간투입률은 2000년의 57.0%에서 2003년중 55.9%로 하락하였다.

셋째, 우리나라의 대외의존도가 2003년에는 26.9%로 2000년(29.2%)에 비해서는 낮아졌으나 여전히 높은 수준을 지속하는 것으로 나타났다. 총공급중 수입의 비중은 2000년의 14.7%에서 2003년중 13.4%로 낮아지고, 총수요중 수출의 비중도 2000년의 14.5%에서 2003년중 13.5%로 낮아졌다. 참고로 우리나라의 대외의존도를 일본과 비교해보면 일본(2000년)의 11.0%에 비해서 크게 높은 것으로 나타났다.

넷째, 우리나라 수출의 부가가치유발효과가 낮은 수준을 지속하는 것으로 나타났다. 총수출에서 높은 비중을 차지하는 전기 및 전자기 등의 수입의존도가 32%대의 높은 수준을 유지함에 따라 2003년중 수출의 부가가치유발계수가 2000년(0.633)과 비슷한 0.647을 기록하였다. 수출의 부가가치유발효과는 아직도 외환위기 이전 수준(0.698)을 하회하고 있다.

\* 본 자료는 경제통계국 투입산출팀 한경철 조사역, 나성오 조사역, 전기영 조사역, 박세준 조사역, 조철근 조사역이 공동으로 집필하였음

- I. 머리말
- II. 경제구조
  - 1. 2003년중 우리나라 경제의 흐름
  - 2. 공급과 수요
  - 3. 산업구조
  - 4. 중간투입과 부가가치
- III. 산업연관효과
  - 1. 최종수요와 파급효과
  - 2. 물가파급효과
- 5. 중간수요와 최종수요
- 6. 수입구조

## I. 머리말

산업연관표는 일정기간(보통 1년)동안 일정지역내에서 각 산업 부문간 재화와 서비스의 생산 및 처분과 관련되어 일어난 모든 거래를 일정한 원칙과 형식에 따라 기록한 행렬(matrix)형식의 통계표로서 경제구조분석은 물론 각종 경제정책의 파급효과측정 등에 유용한 기초자료로 널리 이용되고 있다.

이번에 작성 발표된 2003년 산업연관표는 한국은행이 1960년 산업연관표를 최초로 작성한 이래 열한번째로 작성한 실측표이다. 당행은 산업연관표의 현실 반영도 및 유용성을 좀더 높이기 위해 금번 2003년 산업연관표를 지역산업연관표 작성과 병행하여 편제함에 따라 실측표로 작성하였다.

2003년 산업연관표는 2000년 산업연관표 작성 이후 경제의 서비스화 진전 등에 따른 산업구조의 변화, 신기술 개발과 신상품의 출현 등으로 인한 생산기술구조의 변화, 상품별 상대가격체계 변화로 인한 산업간 투입산출구조의 변화 등 경제 전반의 구조 변화를 반영한 새로운 산업연관표의 편제가 필요함에 따라 작성되었다. 동 표는 이러한 대내외 경제여건의 변화를 반영하여 작성되었기 때문에 산업구조나 산업부문간의 상호의존관계 등 경제구조의 총체적인 파악 및 경제예측과 경제정책의 각종 파급효과 측정 등

---

에 유용한 기초자료로 활용될 것이다.

금번 2003년 산업연관표(실측표)는 404개 기본부문으로 작성되었으며 이는 다시 통합소분류(168개), 통합중분류(77개), 통합대분류(28개)로도 통합하여 작성되었다.

본고에서는 2003년 산업연관표가 실측표임을 감안하여 실측표인 1995년 및 2000년 산업연관표와 비교·분석하였다. 아울러 일본 2000년 산업연관표<sup>1)</sup> 등 최신자료를 참고하여 우리나라의 경제구조 변화 및 산업연관효과 등을 비교·분석하였다.

본고의 구성은 다음과 같다. 머리말에 이어 제Ⅱ장에서 재화와 서비스의 공급과 수요, 산업구조, 중간투입과 부가가치, 중간수요와 최종수요 그리고 수입구조 등을 살펴보았다. 제Ⅲ장에서는 소비, 투자, 수출 등 최종수요의 변화가 생산, 부가가치, 수입에 미치는 각종 파급효과와 산업연관표를 이용한 파급효과 분석방법 가운데 물가파급효과를 각각 분석하였다.

## Ⅱ. 경제구조

### 1. 2003년중 우리나라 경제의 흐름

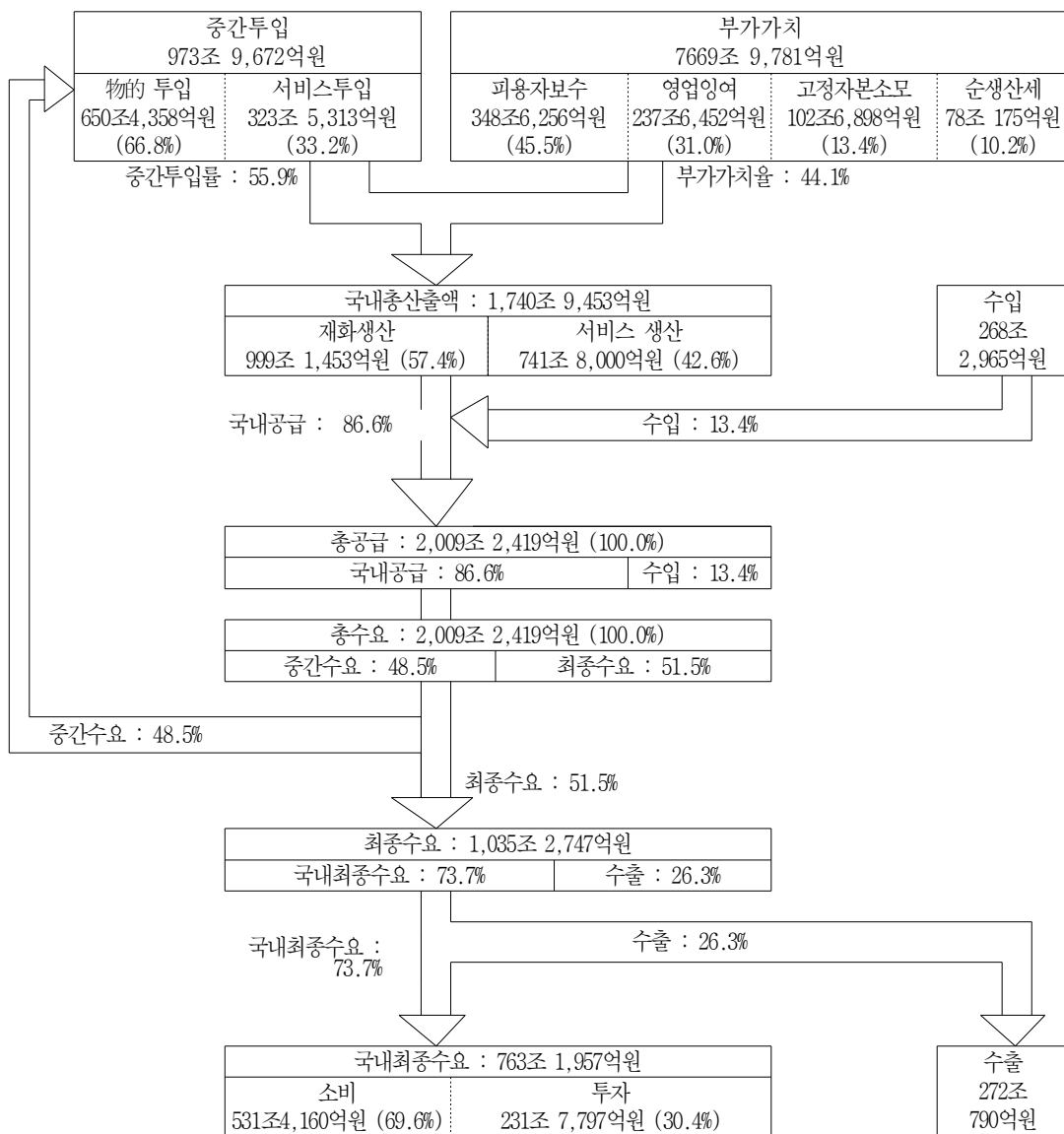
2003년중 우리나라 경제의 흐름을 개괄하여 보면 우리나라의 재화와 서비스의 총공급은 2,009조 2,419억원으로 총공급중 86.6%인 1,740조 9,453억원어치의 상품은 국내에서 생산(국내총산출)되어 공급되고, 나머지 13.4%인 268조 2,965억원어치의 상품은 해외에서 수입하여 국내에 공급된 것으로 나타났다. 또한 국내총산출중 44.1%인 766조 9,781억원은 부가가치이고, 나머지 55.9%인 973조 9,672억원은 원재료 등 중간투입이었다. 한편 상품 총공급에 대

---

1) 『日本 2000年(平成 12年) 産業聯關表(確定)』(기본부문 517×405)을 이용하였다.

한 수요의 구성비를 보면 소비, 투자, 수출을 나타내는 최종수요는 51.5%로 나타났으며 중간수요는 48.5%로 나타났다. 다시 수출을 제외한 국내최종수요의 구성비를 보면 소비가 69.6%, 투자가 30.4%를 각각 차지한 것으로 나타났다.

<그림-1> 2003년중 우리나라 경제의 흐름



주: 1) 사무용품, 가계외소비지출 등 가설부문 포함

## 2. 공급과 수요

2003년중 우리나라의 재화와 서비스의 총공급(=총수요)은 2,009조 2,419억원(당해년 가격)으로 2000년(1,632조 7,160억원) 대비 약 1.23배로 증가한 것으로 나타났다. 한편 공급구조를 보면 국내총산출은 1,740조 9,453억원으로 총공급의 86.6%를, 수입은 268조 2,965억원으로 총공급의 13.4%를 각각 차지하여 수입비중이 2000년(14.7%)에 비해 1.3%포인트 낮아졌다. 국내에 총공급된 상품에 대한 수요구조를 보면 국내수요가 1,737조 1,629억원으로 총수요의 86.5%를, 대외수요인 수출은 272조 790억원으로 총수요의 13.5%를 각각 차지한 것으로 나타나 수출비중이 2000년(14.5%)에 비해 1.0%포인트 낮아졌다.

이처럼 총공급에서 수입이 차지하는 비중과 총수요에서 수출이 차지하는 비중이 2000년에 비해 낮아짐에 따라 우리나라의 대외의존도<sup>2)</sup>(총수요중에서 수출과 수입이 차지하는 비중)는 2003년중 26.9%로 2000년의 29.2%에 비하여 2.3%포인트 하락하였다. 그러나 일본('00년중 11.0%)에 비해서는 크게 높은 수준을 보였다.

2)	1995년	2000년	2003년	일본 (2000년)	대만 (2000년)	싱가포르 (2000년)	미국 (2000년)
대외의존도(%)	24.9	29.2	26.9	11.0	41.3	59.2	12.1

(일본은 2000년 일본 산업연관표, 대만·싱가포르·미국은 아시아경제연구소에서 작성한 2000년 국제산업연관표 기준임)

대외의존도(=  $\frac{\text{수출} + \text{수입}}{\text{총공급} = \text{총수요}} \times 100$ )는 국민소득통계의 「수출입의 대 GDP비율」보다 광범위한 의미의 계수라고 할 수 있다.

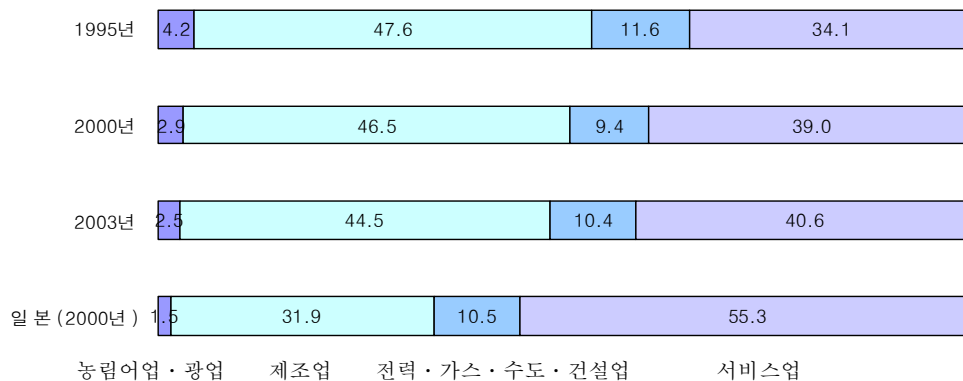


년; 18.8%) 모 2000년에 비해 그 비중이 낮아졌는데, 특히 조립  
가공업종의 비중 감소는 반도체, 컴퓨터 등 IT 제조업 제품의 가  
격하락<sup>5)</sup>에 주로 기인한 것이었다.

서비스 업종별로 전산업에 대해 차지하는 비중을 보면, 2003년  
중 부동산 및 사업서비스의 비중은 10.4%로 2000년(9.9%)에 비해  
0.5%포인트, 교육 및 보건서비스의 비중은 6.4%로 2000년(5.2%)에  
비해 1.2%포인트 각각 상승하였다.

1990년대 중반 이후 우리나라의 산업구조 추이를 보면, 농림어  
업 및 제조업 비중은 낮아지고 있는 가운데, 서비스업의 비  
중이 지속적으로 높아지고 있다. 참고로 동 비중을 일본의 서비스  
업 산출액 비중('00년; 55.3%)과 비교하여 보면 아직도 크게 낮은  
수준인 것으로 나타났다.

<그림-2> 산업구조의 변동추이



5) 2003년 IT제품(반도체 등)의 생산자물가지수(PPI)가 2000년 대비 27.7% 하락하였다.

<표-2>

**산업구조의 변동 추이**  
(총산출액 기준)

단위 : 10억원,  
10억 원, %

	1995년		2000년		2003년		B/A C/B		일본(2000년)	
	산출액(A) 구성비		산출액(B) 구성비		산출액(C) 구성비			산출액	구성비	
농 립 어 업	31,941.6	3.8	38,286.6	2.7	39,228.1	2.3	1.20 1.02	13,776.2	1.4	
광 업	3,255.6	0.4	2,648.2	0.2	3,359.8	0.2	0.81 1.27	1,378.7	0.1	
제 조 업	400,873.1	47.6	647,344.4	46.5	775,094.0	44.5	1.61 1.20	306,319.1	31.9	
소 비 재 업 종	105,281.2	12.5	142,723.1	10.2	159,112.0	9.1	1.36 1.11	80,278.2	8.4	
음 식 료 품	41,910.0	5.0	59,086.1	4.2	68,276.1	3.9	1.41 1.16	38,924.6	4.1	
섬유 및 가죽 제품	34,736.2	4.1	46,871.9	3.4	44,894.2	2.6	1.35 0.96	7,758.1	0.8	
목재 및 종이 제품	13,042.7	1.5	16,863.0	1.2	18,520.5	1.1	1.29 1.10	11,882.8	1.2	
인쇄, 출판 및 복제	7,638.6	0.9	9,897.8	0.7	14,110.0	0.8	1.30 1.43	12,025.2	1.3	
가구 및 기타제조업	7,953.6	0.9	10,004.3	0.7	13,311.2	0.8	1.26 1.33	9,687.5	1.0	
기 초 소 재 업 종	146,448.3	17.4	237,644.0	17.1	288,922.8	16.6	1.62 1.22	97,445.0	10.2	
석유 및 석탄 제품	18,611.0	2.2	53,147.9	3.8	52,105.9	3.0	2.86 0.98	12,983.4	1.4	
화 학 제 품	53,766.2	6.4	88,626.9	6.4	108,229.9	6.2	1.65 1.22	39,342.8	4.1	
비금속 광물 제품	15,880.6	1.9	17,173.3	1.2	23,412.1	1.3	1.08 1.36	8,369.1	0.9	
제1차 금속 제품	41,795.8	5.0	57,689.0	4.1	76,515.2	4.4	1.38 1.35	23,297.3	2.4	
금 속 제 품	16,394.8	1.9	21,007.1	1.5	28,659.8	1.6	1.28 1.36	13,452.4	1.4	
조 립 가 공 업 종	149,143.5	17.7	266,977.4	19.2	327,059.1	18.8	1.79 1.23	128,595.9	13.4	
일 반 기 계	29,885.4	3.6	43,132.0	3.1	54,120.7	3.1	1.44 1.25	24,619.3	2.6	
전기 및 전자 기기	66,115.6	7.9	142,426.7	10.2	159,402.6	9.2	2.15 1.12	57,370.2	6.0	
정 밀 기 기	4,424.5	0.5	6,805.0	0.5	8,028.4	0.5	1.54 1.18	3,938.9	0.4	
수 송 장 비	48,718.0	5.8	74,613.7	5.4	105,507.4	6.1	1.53 1.41	42,667.5	4.4	
전력·가스·수도 및 건설	97,578.6	11.6	130,757.0	9.4	181,463.4	10.4	1.34 1.39	100,931.2	10.5	
전력 · 가스 · 수도	15,070.3	1.8	31,488.3	2.3	40,417.0	2.3	2.09 1.28	23,620.6	2.5	
건 설	82,508.2	9.8	99,268.6	7.1	141,046.5	8.1	1.20 1.42	77,310.5	8.1	
서 비 스	286,776.1	34.1	543,909.3	39.0	706,177.3	40.6	1.90 1.29	530,426.9	55.3	
도 소 매	49,598.7	5.9	69,844.2	5.0	79,772.5	4.6	1.41 1.14	96,947.6	10.1	
음 식 점 및 숙박	7,008.3	0.8	41,143.5	3.0	53,417.4	3.1	5.87 1.30	31,267.3	3.3	
운 수 및 보 관	33,320.1	4.0	51,160.9	3.7	62,335.2	3.6	1.54 1.22	47,906.9	5.0	
통 신 및 방 송	11,869.5	1.4	33,890.6	2.4	43,140.1	2.5	2.86 1.27	22,139.5	2.3	
금 융 및 보 험	32,282.8	3.8	63,435.4	4.6	75,127.3	4.3	1.96 1.18	38,149.5	4.0	
부동산및사업서비스	72,498.0	8.6	137,433.5	9.9	181,050.1	10.4	1.90 1.30	129,857.1	13.5	
공 행 및 국 방	25,702.4	3.1	43,601.3	3.1	57,622.8	3.3	1.70 1.32	36,225.9	3.8	
교 육 및 보 건	40,021.7	4.8	72,807.6	5.2	111,005.9	6.4	1.82 1.52	87,915.9	9.2	
사회 및 기타서비스	14,474.6	1.7	30,592.2	2.2	42,706.0	2.5	2.11 1.40	40,017.3	4.2	
기 타	21,093.7	2.5	29,982.3	2.2	35,622.8	2.0	1.42 1.19	6,054.5	0.6	
<b>계</b>	<b>841,518.6</b>	<b>100.0</b>	<b>1,392,927.8</b>	<b>100.0</b>	<b>1,740,945.3</b>	<b>100.0</b>	<b>1.66 1.25</b>	<b>958,886.5</b>	<b>100.0</b>	

주 : 1) 합계 차이는 반올림 차이임



---

## 4. 중간투입과 부가가치

### 가. 중간투입

산업연관표를 열(세로)방향으로 보면 부문별로 제품생산에 필요한 소재, 부품, 원료 및 광고 등과 같이 다른 산업으로부터 구입한 재화와 서비스를 나타내는 중간투입과 자본과 노동 등의 생산요소에 대해 지급되는 임금, 고정자본소모, 영업잉여 등을 나타내는 부가가치로 구분된다.

2003년중 국내 총투입액(=총산출액) 중에서 제품생산에 투입된 원재료, 에너지 등 중간재가 차지하는 비중을 나타내는 중간투입률<sup>6)</sup>(= $\frac{\text{중간투입액}}{\text{총투입액}} \times 100$ )은 55.9%로 2000년의 57.0%에 비해 1.1%포인트 낮아졌다.

한편, 2003년중 생산에 투입된 중간재를 국산과 수입으로 구분하여 총투입액에 대한 비중을 보면, 일부 수입중간재의 국산화 진전에 힘입어 국산 중간재 투입률<sup>7)</sup>은 44.0%로 2000년의 43.8%에 비해 0.2%포인트 높아진 반면, 상대적으로 가격이 낮은 중간재의 중국으로부터의 수입 증대 등에 따라 수입 중간재 투입률<sup>8)</sup>은 12.0%로 2000년의 13.1%에 비해 1.1%포인트 낮아졌다. 한편 총중간투입에서 국산중간투입이 차지하는 비중을 나타내는 중간재의 국산화율을 보면 2003년 78.6%로 2000년 이후 70% 후반대를 유

---

6) 중간투입률 =  $\frac{\text{중간투입액}}{\text{총투입액}} \times 100$

7) 국산중간재 투입률 =  $\frac{\text{국산중간재}}{\text{총투입액}} \times 100$

8) 수입중간재 투입률 =  $\frac{\text{수입 중간재}}{\text{총투입액}} \times 100$

수입 중간재 투입률은 수입중간재투입계수 또는 수입의존도라고도 한다.

지하고 있으나 일본('00년; 92.7%)에 비해서는 낮게 나타났다.

다음으로 생산에 투입된 중간재를 상품의 종류에 따라 크게 物的재화와 서비스로 구분하여 중간재 구성비 추이를 보면, 2003년중 총중간투입에 대한 物的재화 투입비중은 66.8%로 2000년의 68.5%에 비해 낮아진 반면, 서비스 투입비중은 33.2%로 2000년의 31.5%에 비해 높아져 경제의 서비스화가 지속되고 있는 것으로 나타났다. 참고로 중간재의 서비스 투입비중을 일본과 비교하여 보면 일본('00년; 47.9%)에 비해 우리가 크게 낮은 것으로 나타났다.

<표-3>

중간투입률 및 중간투입 구성 추이

	1995년	2000년	2003년	단위 : % 일본 (2000년)
중 간 투 입 률 (A)	55.3	57.0	55.9	47.8
(국 산) (B)	(44.4)	(43.8)	(44.0)	(44.3)
(수 입)	(10.9)	(13.1)	(12.0)	(3.5)
<국산화율 <sup>1)</sup> , B/A>	<80.4>	<77.0>	<78.6>	<92.7>
총 중 간 투 입	100.0	100.0	100.0	100.0
(物 的 투 입) <sup>2)</sup>	(70.0)	(68.5)	(66.8)	(52.1)
(서 비 스 투 입) <sup>3)</sup>	(30.0)	(31.5)	(33.2)	(47.9)

주 : 1) 국산화율 = (국산중간재 / 중간투입액) × 100

2) 농림어업, 광업, 제조업, 전력·가스·수도 및 건설

3) 도소매, 운수 및 보관, 통신 및 방송, 금융 및 보험, 부동산 및 사업서비스, 공공행정 및 국방, 교육 및 보건, 사회 및 개인서비스

4) 합계 차이는 반올림 차이임

2003년중 중간투입률을 산업별로 보면 제조업이 71.5%로 가장 높고, 다음으로 전력·가스·수도 및 건설업 54.7%, 농림어업 40.6%, 서비스업 38.0%, 광업 35.2%의 순으로 나타났다.

한편, 2003년중 산업별 중간투입률을 2000년과 비교하여 보면, 농림어업('00년; 37.6% → '03년; 40.6%)은 2000년에 비해 다소 높아졌으나, 광업('00년; 36.6% → '03년; 35.2%), 제조업('00년; 72.6% → '03년; 71.5%), 전력·가스·수도 및 건설업('00년; 55.6% → '03년; 54.7%)은 2000년에 비해 낮아졌다. 서비스업('00

년; 38.0% → '03년; 38.0%)은 2000년의 수준을 유지한 것으로 나타났다.

참고로 우리나라의 산업별 중간투입률을 일본(2000년)과 비교하여 보면, 농림어업과 광업을 제외한 거의 모든 산업에서 우리나라의 중간투입률이 일본에 비해 높게 나타났다. 다만 제조업 가운데 수송장비, 가구 및 기타제조업과 서비스업 가운데 통신 및 방송, 금융 및 보험 등의 중간투입률은 우리나라가 일본에 비해 낮게 나타났다.

<표-4>

산업별 중간투입률 추이

단위 : %

	1995년	2000년	2003년	일본(2000년)
농림어업	34.4	37.6	40.6	44.7
광업	31.5	36.6	35.2	57.4
제조업	69.0	72.6	71.5	67.0
소비재업	69.2	71.4	68.4	61.9
음식료품	71.4	73.0	68.9	61.5
섬유제품	69.8	70.3	68.3	63.7
목재제품	70.6	73.4	71.2	65.6
인쇄, 출판 및 기타제조업	59.1	68.8	64.4	53.5
가구	62.7	66.0	66.4	68.1
기초소재업	70.4	72.9	72.7	66.3
석유 및 석탄제품	64.3	67.2	65.0	59.3
화학제품	70.0	75.4	74.4	70.2
비금속 광물제품	63.0	66.0	68.9	58.8
금속제품	77.9	78.9	79.8	72.2
금속제품	66.9	65.5	63.9	56.0
조립공업	67.5	73.1	71.9	70.8
일반기계	65.9	69.3	69.3	62.4
전기자기	66.4	72.7	71.8	70.0
정밀기기	67.1	74.3	70.0	60.6
수송장비	70.1	76.0	73.6	77.5
전력·가스·수도 및 건설	57.6	55.6	54.7	52.9
전력·가스·수도	51.5	54.4	54.3	47.8
건설	58.7	56.0	54.9	54.5
서비스	34.8	38.0	38.0	35.4
도소매	34.1	37.0	39.7	31.6
음식점 및 숙박	47.0	59.5	57.9	55.1
운수 및 보관	49.5	58.3	55.2	54.3
통신 및 방송	20.2	41.5	39.4	46.1
금융 및 보험	28.9	31.2	29.0	35.1
부동산 및 서비스	33.7	28.7	32.0	26.6
공교육 및 보건	40.0	31.8	30.3	28.0
교육 및 보건	26.2	32.9	32.5	32.8
사회 및 기타 서비스	42.3	49.9	48.4	42.3
전 산업 평균	55.3	57.0	55.9	47.8

## 나. 부가가치

2003년중 국내총산출에서 부가가치가 차지하는 비중을 나타내는 부가가치율<sup>9)</sup>을 보면 44.1%로 2000년의 43.0%에 비해 1.1%포인트 높아진 것으로 나타났다. 그러나, 부가가치율을 일본과 비교하여 보면 우리나라의 부가가치율이 일본('00년; 52.2%)에 비해서는 상당히 낮게 나타났다.

	1995년	2000년	2003년	일본(2000년)
부가가치율(%)	44.7	43.0	44.1	52.2

2003년중 우리나라의 부가가치 총액은 766조 9,781억원으로 2000년(599조 6,451억원)의 1.28배이다. 이러한 부가가치 증가배율은 동 기간중 국내총산출 증가배율(1.25배)과 비슷한 수준이다.

한편, 2003년중 부가가치 항목별 구성비를 보면, 피용자보수의 비중이 45.5%로 가장 높고, 다음으로 영업잉여 31.0%, 고정자본소모 13.4%의 순으로 나타났다. 부가가치 항목별 구성비 추이를 보면 피용자보수('00년; 44.5% → '03년; 45.5%)와 순생산세<sup>10)</sup>('00년; 8.6% → '03년; 10.2%)의 비중은 높아진 반면, 영업잉여('00년; 32.4% → '03년; 31.0%)와 고정자본소모('00년; 14.5% → '03년; 13.4%)의 비중은 하락하였다.

9) 부가가치율 =  $\frac{\text{부가가치액}}{\text{국내총산출액}} \times 100 = 100 - \text{중간투입물}$

10) 취득세, 등록세 등의 생산세가 증가함에 따라 2000년 대비 증가하였다.

<표-5>

부가가치 항목별 구성 추이

단위 : 10억원, 10억%, %

	1995년		2000년		2003년		일본(2000년)	
	금액	구성비	금액	구성비	금액	구성비	금액	구성비
부가가치계	375,802.9	100.0	599,645.1	100.0	766,978.1	100.0	500,310.7	100.0
피용자보수	179,895.9	47.9	267,134.4	44.5	348,625.6	45.5	275,589.1	55.1
영업잉여	123,196.5	32.8	194,086.8	32.4	237,645.2	31.0	96,523.7	19.3
고정자산소모	41,294.5	11.0	87,104.6	14.5	102,689.8	13.4	93,350.0	18.7
순생산세(생산세-보조금)	31,416.0	8.3	51,319.3	8.6	78,017.5	10.2	34,847.8	7.0

주 : 1) 합계 차이는 반올림 차이임

2003년중 산업별 부가가치율을 보면, 광업과 서비스업이 각각 64.8%, 62.0%로 60%를 상회하였으며, 다음으로 농림어업 59.4%, 전력·가스·수도 및 건설업 45.3%, 제조업 28.5%의 순으로 나타났다.

한편, 2003년중 산업별 부가가치율을 2000년과 비교하여 보면, 제조업('00년; 27.4% → '03년; 28.5%), 전력·가스·수도 및 건설업('00년; 44.4% → '03년; 45.3%) 등은 2000년에 비해 높아진 반면, 농림어업('00년; 62.4% → '03년; 59.4%)은 2000년에 비해 다소 낮아진 것으로 나타났다. 서비스업('00년; 62.0% → '03년; 62.0%)은 2000년 수준을 유지하였다.

2003년중 우리나라의 전산업 평균 부가가치율은 44.1%로 2000년의 43.0%에 비해 높아졌으나, 일본(2000년; 52.2%)에 비해서는 아직도 낮은 수준을 보였다.

<표-6> **산업별 부가가치율 추이**

	1995년	2000년	2003년	단위 : % 일본(2000년)
농 립 어 업	65.6	62.4	59.4	55.3
광 업	68.5	63.4	64.8	42.6
제 조 업	31.0	27.4	28.5	33.0
소 비 재 업 종	30.8	28.6	31.6	38.1
음 식 료 품	28.6	27.0	31.1	38.5
섬 유 및 가 죽 제 품	30.2	29.7	31.7	36.3
목 재 및 종 이 제 품	29.4	26.6	28.8	34.4
인 쇄, 출 판 및 복 제	40.9	31.2	35.6	46.5
가구 및 기타제조업	37.3	34.0	33.6	31.9
기 초 소 재 업 종	29.6	27.1	27.3	33.7
석 유 및 석 탄 제 품	35.7	32.8	35.0	40.7
화 학 제 품	30.0	24.6	25.6	29.8
비 금 광 물 제 품	37.0	34.0	31.1	41.2
제 1 차 금 속 제 품	22.1	21.1	20.2	27.8
금 속 제 품	33.1	34.5	36.1	44.0
조 립 가 공 업 종	32.5	26.9	28.1	29.2
일 반 기 계	34.1	30.7	30.7	37.6
전 기 및 전 자 기	33.6	27.3	28.2	30.0
정 밀 기 기	32.9	25.7	30.0	39.4
수 송 장 비	29.9	24.0	26.4	22.5
전 력·가스·수도 및 건설	42.4	44.4	45.3	47.1
전 력·가 스·수 도	48.5	45.6	45.7	52.2
건 설	41.3	44.0	45.1	45.5
서 비 스	65.2	62.0	62.0	64.6
도 소 매	65.9	63.0	60.3	68.4
음 식 점 및 숙 박	53.0	40.5	42.1	44.9
운 수 및 보 관	50.5	41.7	44.8	45.7
통 신 및 방 송	79.8	58.5	60.6	53.9
금 용 및 보 험	71.1	68.8	71.0	64.9
부 동 산 및 사 업 서 비 스	66.3	71.3	68.0	73.4
공 행 및 국 방	60.0	68.2	69.7	72.0
교 육 및 보 건	73.8	67.1	67.5	67.2
사 회 및 기 타 서 비 스	57.7	50.1	51.6	57.7
전 산 업 평 균	44.7	43.0	44.1	52.2

국내총산출액에서 피용자보수가 차지하는 비중을 나타내는 피용자보수율<sup>11)</sup>을 보면 2003년중 20.0%로 2000년의 19.2%에 비해 약간 높아진 것으로 나타났다.

한편 산업별로 피용자보수율 추이를 보면, 농림어업 및 광업을 제외한 대부분의 산업의 피용자보수율이 2000년에 비해 높아졌다. 특히 서비스업 가운데 부동산 및 사업서비스의 피용자보수율은

11) 피용자보수율 =  $\frac{\text{피용자보수액}}{\text{국내총산출액}} \times 100$

18.5%로 2000년의 16.3%에 비해 2.2%포인트 높아져 1995년 이후 상승세를 지속하였다.

<표-7> **산업별 피용자보수율 추이**

단위 : %

	1995년	2000년	2003년	일본(2000년)
농 립 어 업	8.8	8.6	7.0	7.6
광 업	25.2	21.9	20.8	18.0
제조업	13.3	10.6	11.0	17.3
소 비 재 업 종	15.0	12.8	13.2	18.3
음 식 료 품	9.3	7.7	7.8	13.2
섬 유 및 가 축 제 품	18.1	16.7	17.3	25.0
목 재 및 종 이 제 품	14.1	11.5	12.8	18.0
인 쇄, 출 판 및 복 제	27.7	20.9	22.8	29.9
가 구 및 기 타 제 조 업	21.1	18.5	17.6	19.8
기 초 소 재 업 종	11.4	8.8	8.8	15.4
석 유 및 석 탄 제 품	3.9	2.5	2.2	2.4
화 학 제 품	12.1	9.7	10.1	14.4
비 금 속 광 물 제 품	18.1	15.8	13.7	22.4
제 1 차 금 속 제 품	7.7	7.0	6.4	13.8
금 속 제 품	20.6	19.7	18.2	28.9
조 립 가 공 업 종	13.9	11.1	11.8	18.2
일 반 기 계	18.0	15.5	16.0	24.0
전 기 및 전 자 기 기	11.6	9.0	10.1	17.5
정 밀 기 기	17.8	14.2	15.8	27.6
수 송 장 비	14.3	12.1	12.1	15.0
전 력·가 스·수 도 및 건 설	22.5	22.3	23.6	29.5
전 력·가 스·수 도	10.8	7.7	8.4	12.5
건 설	24.7	26.9	28.0	34.7
서 비 스	35.2	30.4	30.8	36.0
도 소 매	27.0	26.2	27.7	48.7
음 식 점 및 숙 박	29.2	23.7	22.6	29.5
운 수 및 보 관	29.2	24.5	25.8	30.9
통 신 및 방 송	31.7	21.2	20.7	26.5
금 용 및 보 험	49.8	39.3	33.0	32.7
부 동 산 및 사 업 서 비 스	14.9	16.3	18.5	18.4
공 행 및 국 방	57.6	48.5	49.9	45.7
교 육 및 보 건	64.6	56.0	54.6	56.0
사 회 및 기 타 서 비 스	31.3	27.7	24.8	29.8
전 산 업	21.4	19.2	20.0	28.7

## 5. 중간수요와 최종수요

### 가. 중간수요<sup>12)</sup>

중간수요액이 총수요액에서 차지하는 비중을 나타내는 중간수요율<sup>13)</sup>은 2003년중 48.5%로 2000년의 48.6%와 비슷한 수준을 보인 것으로 나타났다.

상품별로 중간수요율을 보면 2003년중 공산품의 중간수요율은 55.9%, 서비스의 중간수요율은 38.8%로 나타났다. 이는 우리나라에 공급된 공산품(수입포함) 가운데 50%이상이 중간재로 사용된 반면, 서비스는 60%이상(= 1-중간수요율)이 소비 등 최종재로 수요되고 있음을 나타낸다.

한편 공산품의 중간수요율을 품목별로 보면 2003년중 조립가공제품의 중간수요율은 40.2%인 반면 기초소재제품의 중간수요율은 78.5%인 것으로 나타났다. 이는 기초소재제품의 약 80%는 중간재로 수요되며 조립가공제품은 상당부분이 설비투자 등 최종재로 수요됨을 나타낸다.

참고로 우리나라의 중간수요율을 일본(2000년)과 비교하여 보면 공산품 가운데 기초소재제품의 경우 우리나라가 일본(83.6%)보다 낮고, 특히 기초소재제품 가운데 석유 및 석탄제품과 금속제품의 경우 우리나라가 각각 66.7%와 81.4%로 일본의 석유 및 석탄제품(70.3%)과 금속제품(90.7%)보다 낮은 것으로 나타났다.<sup>14)</sup>

12) 산업연관표를 행(가로)방향으로 보면 재화나 서비스의 중간재 수요처와 최종수요 항목별 수요구조를 수 있다.

13) 중간수요율  $\left( = \frac{\text{중간수요액}}{\text{총수요액}} \times 100 \right)$ 은 다른 부문의 생산에 중간재로 사용되는 정도를 나타낸다.



<표-8>

상품별 중간수요율 추이<sup>15)</sup>

					단위 : %			
					1995년	2000년	2003년	일본(2000년)
농림수산물	림	수산물	산	제품	58.2	69.5	67.3	69.6
	제품	제품	제품	제품	100.5	99.3	98.1	100.1
제조업	소비재	소비재	제조	제품	54.2	54.5	55.9	56.6
	제품	제품	제품	제품	44.6	46.4	47.7	52.7
음식료	음식	음식	음식	제품	37.0	40.0	41.0	32.7
	제품	제품	제품	제품	34.3	36.8	37.0	37.6
화학제품	화학	화학	화학	제품	88.8	87.3	89.0	95.7
	제품	제품	제품	제품	69.2	74.6	74.4	87.9
금속제품	금속	금속	금속	제품	28.3	30.8	34.4	57.2
	제품	제품	제품	제품	79.3	77.1	78.5	83.6
조립가공제품	조립	조립	조립	제품	68.5	59.7	66.7	70.3
	제품	제품	제품	제품	73.2	76.9	74.8	80.7
전력·가스·수도 및 건설	전력	가스	수도	및	94.5	93.4	93.6	90.3
	건설	건설	건설	건설	91.1	87.3	86.5	90.2
서비스	서비스	서비스	서비스	서비스	66.8	80.4	81.4	90.7
	서비스	서비스	서비스	서비스	37.5	40.1	40.2	39.1
도	도	도	도	도	39.1	41.9	45.5	29.6
	도	도	도	도	40.5	41.8	41.8	37.6
음운통금부공교사회	음운	통금	부공	교사회	29.4	36.2	37.9	23.7
	서비스	서비스	서비스	서비스	33.0	35.4	34.2	48.6
전	전	전	전	전	18.8	23.1	22.2	24.9
	전	전	전	전	75.6	67.2	71.2	68.3
서비스	서비스	서비스	서비스	서비스	8.4	9.1	8.1	11.6
	서비스	서비스	서비스	서비스	40.5	38.2	38.8	39.5
음운통금부공교사회	음운	통금	부공	교사회	29.7	40.4	38.9	37.4
	서비스	서비스	서비스	서비스	52.7	34.9	35.5	33.4
음운통금부공교사회	음운	통금	부공	교사회	41.5	37.6	49.0	61.2
	서비스	서비스	서비스	서비스	64.0	57.8	55.6	64.8
음운통금부공교사회	음운	통금	부공	교사회	68.6	61.1	59.3	71.8
	서비스	서비스	서비스	서비스	60.4	50.0	52.4	46.1
음운통금부공교사회	음운	통금	부공	교사회	0.0	0.0	1.2	2.0
	서비스	서비스	서비스	서비스	19.7	18.4	18.5	18.1
음운통금부공교사회	음운	통금	부공	교사회	13.9	15.6	14.8	37.1
	서비스	서비스	서비스	서비스	48.0	48.6	48.5	45.3

14) 우리나라 공산품의 국산화율( $= \frac{\text{국산중간재}}{\text{수입중간재} + \text{국산중간재}}$ )을 보면 2003년 71.4%로 일본(2000년)의 89.0%보다 낮은 것으로 나타났다. 특히 공산품 가운데 기초소재제품 및 주로 설비투자 목적으로 수요되는 조립가공제품의 국산화율이 일본보다 크게 낮은 것으로 나타났다.

	공산품	소비재제품	기초소재제품	조립가공제품
한국 (2003년, % A)	71.4	81.2	67.5	70.3
일본 (2000년, % B)	89.0	90.7	82.6	92.6
(A-B, %p)	-17.6	-9.5	-15.1	-22.3

15) 광업의 중간수요율이 100%를 초과하는 것은 채고감소로 중간수요액이 총수요액보다 많기 때문이다.

## 나. 최종수요

2003년중 최종수요 항목별 구성비를 보면 소비의 비중이 51.3%로 가장 높고, 다음으로 수출 26.3%, 투자 22.4%의 순으로 나타났다.

한편, 최종수요 항목별 구성비 추이를 보면, 2003년중 수출의 비중이 26.3%로 2000년의 28.2%에 비해 낮아진 반면, 소비의 비중은 51.3%로 2000년의 49.3%에 비해 높아졌고, 투자의 비중은 22.4%로 2000년과 같은 수준으로 나타났다. 특히 2003년중 민간소비지출 448조 9,591억원은 2000년(352조 3,710억원)의 약 1.27배로 동 기간중 최종수요 증가배율 약 1.23배를 다소 상회하였다.<sup>16)</sup> 그러나, 2003년중 우리나라의 최종수요에서 민간소비가 차지하는 비중(43.4%)을 2000년중 일본(50.7%)과 비교해 보면 아직도 상대적으로 낮은 수준을 보이고 있다.

16)

민간소비지출과 피용자보수율의 증가배율

	'95년/'90년	'00년/'95년	'03년/'00년
민간소비지출 (배)	2.10	1.74	1.27
피용자보수 (배)	2.26	1.48	1.31
최종수요 (배)	2.13	1.67	1.23

<표-9>

최종수요 항목별 구성 추이

단위 : 10억원, 10억%, %

	1995년		2000년		2003년		일본(2000년)	
	금액	구성비	금액	구성비	금액	구성비	금액	구성비
소 비	240,722.2	47.8	414,024.0	49.3	531,416.0	51.3	366,696.4	66.1
민간소비지출	202,971.3	40.3	352,371.0	42.0	448,959.1	43.4	280,990.2	50.7
정부소비지출	37,750.9	7.5	61,653.0	7.3	82,456.9	8.0	85,706.2	15.5
투 자	148,971.3	29.6	188,442.9	22.4	231,779.7	22.4	130,288.7	23.5
고정자본형성	146,671.3	29.1	186,903.8	22.3	229,098.5	22.1	130,012.1	23.4
재고증감	2,299.9	0.5	1,539.1	0.2	2,681.2	0.3	276.7	0.0
수 출	113,852.4	22.6	236,966.5	28.2	272,079.0	26.3	57,486.7	10.4
최종수요계	503,545.8	100.0	839,433.4	100.0	1,035,274.7	100.0	554,471.9	100.0

주 : 1) 합계 차이는 반올림 차이임

최종수요를 소비, 투자, 수출로 나누어 구성항목별 세부내용을 살펴보면 다음과 같다.

(1) 소비

민간소비지출의 상품별 구성비 추이를 보면, 2003년중 공산품에 대한 소비지출 비중은 27.3%로 1990년대 이후 지속적으로 낮아진 반면, 서비스에 대한 소비지출 비중은 67.0%로 1990년대 이후 지속적으로 높아진 것으로 나타났다.

특히, 서비스 중에서 사교육비 지출 증대 등으로 교육·보건 등에 대한 지출 비중(교육 및 보건의 비중: '00년; 12.3% → '03년; 14.9%)이 크게 높아졌으며, 이동통신 및 초고속망서비스 등 통신비 지출 증대 등으로 통신서비스에 대한 지출 비중(통신 및 방송의 비중: '00년; 4.0% → '03년; 4.3%)도 상승하였다.

참고로 “통신 및 방송”과 “교육 및 보건 서비스”가 전체 소비에서 차지하는 비중을 일본(2000년)과 비교하여 보면 통신 및 방

송서비스가 민간소비에서 차지하는 비중은 우리나라가 4.3%인데 비해 일본은 2.8%, 교육 및 보건서비스가 민간소비에서 차지하는 비중은 우리나라가 14.9%인데 비해 일본은 7.5%로 우리나라가 일본보다 높은 것으로 나타났다.

<표-10> <민간소비지출의 부문별 구성 추이>

		1995년	2000년	2003년	단위 : % 일본(2000년)
농림수산물	품	6.6	3.6	3.1	1.3
공업	제품	36.8	28.5	27.3	21.9
기초소재	제품	6.8	5.4	4.5	3.1
석유 및 석탄	제품	2.6	3.6	2.7	1.5
화학 및 석탄	제품	3.6	1.5	1.4	1.3
비금속 광물	제품	0.2	0.1	0.1	0.1
금속 광물	제품	0.5	0.2	0.3	0.1
조립가공	제품	8.2	7.4	7.7	4.8
일반기계	계	0.6	0.4	0.4	0.0
전기 및 전자	기기	3.7	4.5	4.1	2.7
정밀기기	기기	0.4	0.3	0.4	0.3
수송장비	비	3.4	2.2	2.9	1.8
소비재	제품	21.8	15.7	15.1	14.0
음식료	제품	13.6	10.6	9.6	10.2
섬유 및 가죽	제품	5.1	3.2	3.5	2.3
목재 및 출판	제품	0.4	0.2	0.1	0.2
인쇄, 출판 및 기타	제조업	1.1	0.7	0.7	0.5
가구 및 기타	제조업	1.5	1.1	1.2	0.9
전력·가스 및 수도	서비스	1.8	2.9	2.6	2.8
서비스	서비스	54.8	65.1	67.0	73.9
도소매	매	11.7	7.4	7.8	16.3
음식점 및 숙박	박	1.7	7.5	7.9	7.9
운수 및 보	관	5.5	4.3	3.7	5.2
통신 및 방송	송	2.0	4.0	4.3	2.8
금융 및 보	험	4.9	6.7	6.5	3.7
부동산 및 사업서비스	서비스	12.2	15.9	13.9	21.2
공공 행정 및 국방	방	0.0	0.0	0.1	0.3
교육 및 보건	건	10.8	12.3	14.9	7.5
사회 및 기타서비스	서비스	5.9	7.0	8.1	9.0
계		100.0	100.0	100.0	100.0

주 : 1) 합계 차이는 반올림 차이임

## (2) 투자

2003년중 고정자본형성에 의한 투자는 229조 985억원으로 2000년(186조 9,038억원)의 1.23배이다. 동 기간중 이러한 투자의 증가배

율은 최종수요 전체 증가배율(1.23배)과 거의 비슷한 수준을 보였다.

고정자본형성의 형태별 구성비를 보면, 2003년중 건설투자의 비중이 56.5%로 가장 높게 나타났으나, 기계류 투자의 비중은 29.0%에 그쳤다.

한편, 형태별 구성비 추이를 보면, 2003년중 기계류 투자는 일반기계('00년; 13.3% → '03년; 11.0%), 전기 및 전자기기('00년; 12.9% → '03년; 7.5%), 정밀기기('00년; 3.7% → '03년; 2.8%), 수송장비('00년; 8.7% → '03년; 7.7%) 모 설비투자 부진 등을 반영하여 그 비중이 낮아진 것으로 나타났다. 반면, 2003년중 건설투자의 비중은 56.5%로 2000년의 48.2%에 비해 8.3%포인트 높아졌다. 이는 도로 등 SOC부문의 투자비중은 22.1%로 2000년의 24.0%에 비해 낮아졌으나, 건설 경기 호조로 주택 및 비주택 등 건물건설의 비중이 34.4%로 2000년의 24.2%에 비해 크게 높아진 데 기인한 것이다.

<표-11>

고정자본형성의 구성 추이

			단위 : %			
			1995년	2000년	2003년	일본(2000년)
<b>기</b>	<b>계</b>	<b>류</b>	<b>38.7</b>	<b>38.6</b>	<b>29.0</b>	<b>28.6</b>
일	반	기	16.0	13.3	11.0	9.5
전	기	및	7.3	12.9	7.5	12.9
	전	자	(1.3)	(2.1)	(2.0)	-
	기	기	(2.7)	(5.9)	(3.3)	-
	기	기	(2.5)	(4.4)	(1.7)	-
	정	밀	3.6	3.7	2.8	1.3
	수	송	11.7	8.7	7.7	4.9
	장	비				
<b>건</b>	<b>설</b>	<b>설</b>	<b>51.5</b>	<b>48.2</b>	<b>56.5</b>	<b>52.6</b>
주	택	건	18.3	12.2	15.9	-
비	주	택	15.5	12.0	18.5	-
교	통	시	8.3	11.5	10.5	-
기	타	토	9.5	12.5	11.6	-
	목	건				
	설	설				
기		타 <sup>1)</sup>	<b>9.8</b>	<b>13.3</b>	<b>14.5</b>	<b>18.9</b>
<b>고</b>	<b>정</b>	<b>자</b>	<b>100.0</b>	<b>100.0</b>	<b>100.0</b>	<b>100.0</b>
<b>본</b>	<b>형</b>	<b>성</b>				
<b>계</b>						

주 : 1) 컴퓨터소프트웨어, 대동식물, 상업마진, 화물운임 등을 포함

2) 합계 차이는 반올림 차이임

### (3) 수출

2003년중 우리나라의 총수출액은 272조 790억원으로 2000년(236조 9,665억원)의 1.15배로 커지는 데 그쳤는데, 이는 동 기간중 최종수요 전체 증가배율(1.23배)보다 낮은 수준이다.

한편, 수출상품별 구성비를 보면 2003년중 공산품의 비중이 84.7%로 가장 높고, 다음으로 서비스 등 기타품목 15.1%, 농림수산물 0.2%의 순으로 나타났다. 수출상품의 구성비 추이를 보면, 공산품의 수출비중이 높아지는 추세('95년; 80.6% → '00년; 81.3% → '03년; 84.7%)를 보이고 있다. 공산품 품목별로 수출비중 추이를 보면, 2003년중 전기 및 전자기기, 수송장비를 중심으로 한 조립가공제품의 수출이 차지하는 비중이 53.7%로 2000년(48.5%) 대비 높아졌고 기초소재제품의 수출이 차지하는 비중도 2000년의 19.5%에서 2003년중 21.0%로 상승하였다. 반면에 섬유 및 가죽제품을 중심으로 한 소비재제품의 수출비중은 10.0%로 2000년(13.3%)에 비해 낮아졌다.

이처럼 우리나라의 총수출에서 조립가공제품 수출이 차지하는 비중이 2003년에도 1995년, 2000년에 이어 크게 상승('95년; 43.6% → '00년; 48.5% → '03년; 53.7%)하였다. 참고로 동 비중을 일본과 비교하여 보면 일본('00년; 63.5%)에 비해서는 아직도 낮은 수준인 것으로 나타났다.

<표-12>

수출상품별 구성비 추이

				단위 : %			
				1995년	2000년	2003년	일본(2000년)
농림수산물				0.8	0.3	0.2	0.1
광산물				0.1	0.0	0.0	0.0
제조업				80.6	81.3	84.7	81.0
소비재				18.6	13.3	10.0	3.1
음식료				1.6	1.3	1.3	0.3
섬유 및 가죽제품				14.3	9.7	6.6	1.1
목재 및 종이제품				0.8	0.9	0.8	0.4
인쇄, 출판 및 복제				0.1	0.1	0.1	0.1
가구 및 기타제조업				1.7	1.3	1.2	1.2
기초소재제품				18.3	19.5	21.0	14.5
석유 및 석탄제품				2.1	5.1	3.7	0.5
화학제품				8.9	8.4	10.0	7.9
비금속광물제품				0.4	0.4	0.4	1.0
자동차제품				4.8	4.2	5.3	4.2
금속제품				2.2	1.3	1.5	0.9
조립가공제품				43.6	48.5	53.7	63.5
일반기계				4.0	4.1	4.9	11.7
전기 및 전자기기				27.6	30.5	32.1	29.1
정밀기기				1.0	0.9	1.1	2.2
수송장비				11.0	13.0	15.5	20.5
기타				18.6	18.3	15.1	18.8
수출				100.0	100.0	100.0	100.0

주 : 1) 합계 차이는 반올림 차이임

한편, 국내총산출액 중에서 수출이 차지하는 비중을 나타내는 수출률<sup>17)</sup>을 보면 2003년중 전산업 평균이 15.6%로 2000년의 17.0%에 비해 1.4%포인트 낮아졌다.

상품별로 수출률 추이를 보면, 공산품의 수출률은 전기 및 전자기기, 정밀기기 등을 중심으로 2003년중 29.7%로 2000년(29.8%)과 비슷한 수준을 나타냈으나, 품목별로 보면 소비재 제품 가운데 섬유 및 가죽제품, 조립가공제품 가운데 전기 및 전자기기, 정밀기기, 수송장비의 수출률이 35%를 상회하는 등 일본(2000년)의 수출률보다 높은 것으로 나타났다. 서비스 등 기타 품목의 수출률은 2003년중 4.5%로 2000년(6.2%)에 비해 1.7%포인트 낮아졌다.

17) 수출률  $\left( = \frac{\text{수출액}}{\text{국내총산출액}} \times 100 \right)$ 은 국내에서 생산된 상품이 국내에서 중간재나 소비, 투자로 사용되지 않고 해외에 중간재나 소비, 투자 등 최종재로 수출된 정도를 나타낸다.

<표-13>

상품별 수출률 추이

				단위 : %			
				1995년	2000년	2003년	일본(2000년)
농	림	수	산	3.0	1.8	1.4	0.5
광		산	품	1.8	2.6	0.9	0.8
업		산	품	22.9	29.8	29.7	15.2
	소	비	제	20.1	22.1	17.1	2.2
	음	식	료	4.4	5.2	5.1	0.5
	섬	유	가	47.0	49.2	39.8	7.9
	목	재	죽	7.4	12.5	11.7	2.2
	인	쇄,	종	1.8	3.6	2.8	0.4
	가구	및	이	24.1	29.7	24.5	6.9
	기	초	판	14.2	19.4	19.8	8.5
	석	소	기	12.8	22.7	19.4	2.2
	화	유	타	18.8	22.5	25.2	11.5
	비	학	제	3.0	6.1	5.1	7.0
	제	속	물	13.0	17.4	19.0	10.3
	금	1	속	15.2	14.6	14.1	3.9
	조	립	공	33.3	43.1	44.6	28.4
	일	가	제	15.2	22.5	24.9	27.3
	전	반	기	47.5	50.8	54.9	29.2
	정	기	자	26.2	32.0	35.7	31.4
	수	및	기	25.8	41.2	40.0	27.6
	기	송	장	5.1	6.2	4.5	1.7
전	체	평	균	13.5	17.0	15.6	6.0

## 6. 수입구조

### 가. 수입상품 및 서비스의 구성

2003년중 우리나라의 총수입액은 268조 2,965억원으로 2000년(239조 7,883억원)의 약 1.12배로 증가하는 데 그쳤는데 이는 동기간중 국내총산출액 증가배율인 약 1.25배보다 낮은 수준이다.

한편, 수입상품의 품목별 구성비를 보면 2003년중 공산품의 수입비중이 68.1%로 가장 높고, 다음으로 광산품 15.5%, 서비스 13.0%, 농림수산물 2.6%의 순으로 나타났다. 수입상품의 품목별 구성비 추이를 보면, 2003년중 공산품의 수입비중은 68.1%로 2000년의 67.1%에 비해 1.0%포인트 높아졌다. 특히 공산품 중에서 전기·전자 등 조립가공제품의 수입 비중은 하락한 반면, 환율 상



승<sup>18)</sup> 및 원자재가격 상승<sup>19)</sup> 등으로 화학제품, 제1차금속제품 등 기초소재제품의 수입 비중은 상승하였다. 서비스 수입비중은 13.0%로 2000년의 13.2%과 비슷한 수준인 것으로 나타났다.

<표-14> 수입상품 및 서비스의 구성 추이

					단위 : %			
					1995년	2000년	2003년	일본(2000년)
동	림	수	산	품	4.3	2.3	2.6	3.9
광		산	산	품	10.1	16.7	15.5	16.0
공		산	제품	품	75.3	67.1	68.1	63.3
	소	비	재	제	13.0	10.0	10.9	22.6
	음	식	료	품	4.1	3.7	4.2	9.1
	섭	유	가	제	4.7	3.3	3.8	6.9
	목	재	종	이	2.8	1.7	1.6	2.7
	인	쇄,	출	판	0.3	0.3	0.3	0.2
	가구	및	기	타	1.1	0.9	1.1	3.6
	기	초	소	재	24.5	20.4	24.4	15.5
	석	유	및	석	4.2	4.6	5.2	3.4
	화	학	가	제	9.7	8.0	9.4	6.4
	비	금	속	광	1.0	0.7	1.1	0.7
	제	1	속	금	8.6	6.3	7.9	4.3
	금	속	속	제	0.9	0.7	0.8	0.7
	조	립	가	공	37.8	36.7	32.8	25.2
	일	반	기	계	14.4	8.1	7.2	3.2
	전	기	및	전	13.8	21.5	19.4	16.6
	정	밀	기	기	4.6	3.8	3.5	2.0
	수	송	장	비	4.9	3.3	2.8	3.5
	전	력	·	수	0.0	0.0	0.0	0.0
	력	·	가	스	0.0	0.0	0.0	0.0
	건	·	스	·	0.0	0.0	0.0	0.0
	서	비		스	9.6	13.2	13.0	16.3
	도	소		매	0.2	0.6	0.5	1.3
	음	식	점	및	1.8	2.5	2.1	4.6
	운	수	및	보	2.8	3.9	2.7	5.3
	통	신	및	방	0.3	0.4	0.4	0.2
	금	응	및	보	0.2	0.6	0.7	0.7
	부	동산	및	사	2.3	4.0	5.2	3.6
	공	행	및	국	0.0	0.0	0.1	0.0
	교	육	및	보	1.3	0.6	0.6	0.2
	사	회	및	기	0.5	0.5	0.7	0.5
	기			타	0.6	0.7	0.8	0.5
	수	입	계		100.0	100.0	100.0	100.0

주 : 1) 합계 차이는 반올림 차이임

18) 환율(₩/US \$, 연평균)이 2003년 1,191.9원으로 2000년(1,130.6원)에 비해 5.4% 상승하였다.  
 19) 유가(US \$/Bbl, Dubai유 기준)가 2003년 26.80US \$로 2000년(26.12US \$)에 비해 2.6% 상승하였다.

## 나. 수입품의 용도별 구성

2003년중 우리나라에 수입된 수입품의 용도별 구성비를 보면 약 78%는 중간재로 사용되는 것으로 나타났다. 국내 생산활동에 중간재로 투입되기 위해 수입한 수입품의 비중을 나타내는 중간재 수입 비중이 77.6%로 가장 높고, 다음으로 가계 등의 소비 등을 위해 수입한 소비재의 수입비중은 11.4%, 고정자본형성 및 재고로 사용된 투자재의 수입비중은 11.0%의 순으로 나타났다.

한편, 수입품 용도별로 2003년의 2000년 대비 증가배율을 보면, 중간재는 약 1.14배, 소비재는 약 1.28배로 소비재 수입이 중간재 수입보다 더 크게 증가한 반면, 투자재는 약 7/8배로서 2000년 대비 절대수입금액이 감소한 것으로 나타났다.

수입품의 용도별 구성비 추이를 보면, 2003년중 중간재 수입비중은 77.6%로 2000년의 76.1%에 비해 1.5%포인트, 소비재 수입비중은 11.4%로 2000년의 9.9%에 비해 1.5%포인트 높아진 반면, 투자재의 수입비중('00년; 13.9% → '03년; 11.0%)은 낮아진 것으로 나타났다.

<표-15>

수입품의 용도별 구성비 추이

단위 : 10억원, %, 배

	1995년		2000년		2003년		B/A	C/B
	금액(A)	구성비	금액(B)	구성비	금액(C)	구성비		
중 간 재	91,464.1	71.6	182,571.2	76.1	208,301.0	77.6	2.00	1.14
투 자 재	22,833.9	17.9	33,419.9	13.9	29,472.1	11.0	1.46	0.88
소 비 재	13,444.9	10.5	23,797.1	9.9	30,523.4	11.4	1.77	1.28
계	127,742.9	100.0	239,788.3	100.0	268,296.5	100.0	1.88	1.12

주 : 1) 합계 차이는 반올림 차이임

---

## 다. 수입의존도

국내 총산출을 위해 투입된 수입중간재의 투입비중을 나타내는 수입의존도<sup>20)</sup>를 보면 2003년중 전산업 평균이 12.0%로 2000년의 13.1%에 비해 낮아졌다.

한편, 2003년중 산업별 수입의존도를 보면 제조업이 20.5%로 가장 높고, 다음으로 전력·가스·수도 및 건설업 7.8%, 서비스업 4.3%, 농림어업 3.1%, 그리고 광업 1.1%의 순으로 나타났다.

제조업 업종별로 수입의존도 추이를 보면, 2003년중 소비재업종의 수입의존도는 12.9%로 2000년의 12.8%과 비슷한 수준을 유지한 반면 기초소재업종('00년; 26.4% → '03년; 23.6%)과 조립가공업종('00년; 23.1% → '03년; 21.4%)의 수입의존도는 모 2000년에 비해 낮아졌다. 그러나, 조립가공업종 가운데 정밀기기('00년; 17.5% → '03년; 20.7%)의 수입의존도는 2000년에 비해 높아졌으며, 수송장비('00년; 10.8% → '03년; 11.1%), 전기 및 전자기기의 수입의존도('00년; 32.4% → '03년; 31.8%)는 2000년과 거의 비슷한 수준에서 약간 높아지거나 약간 낮아졌다.

---

20) 수입의존도  $\left( = \frac{\text{중간재 수입액}}{\text{총투입액(총산출액)}} \times 100 \right)$ 는 수입중간투입계수 또는 수입중간투입비중이라고도 한다.

<표-16> **산업별 수입의존도 추이**

		단위 : %		
		1995년	2000년	2003년
농림어업		2.4	2.5	3.1
광업		0.8	0.8	1.1
제조업		18.0	21.8	20.5
소비재		14.7	12.8	12.9
음식료		10.4	9.6	10.6
섬유		18.7	15.2	16.3
화학		24.6	21.9	19.7
기계		4.8	3.9	4.1
석유		13.6	13.6	12.7
비금속광물		20.9	26.4	23.6
화학제품		53.1	58.6	56.1
기계		19.5	19.3	19.2
비금속광물		7.0	6.9	7.5
화학제품		18.9	19.7	18.7
기계		7.7	8.9	7.6
제조업		17.5	23.1	21.4
전력		13.6	11.7	10.8
가스		23.3	32.4	31.8
수도		11.4	17.5	20.7
전력		12.6	10.8	11.1
가스		4.7	7.8	7.8
수도		14.2	22.7	22.7
건설		3.0	3.1	3.5
서비스		3.8	4.8	4.3
음식점		1.4	3.8	3.3
숙박		2.4	6.0	6.5
운송		17.9	25.0	20.0
금융		3.7	4.3	4.2
부동산		1.0	1.6	1.6
공공서비스		0.4	0.8	1.6
교육		6.5	4.6	2.9
사회		2.0	2.5	2.6
기타		2.3	2.1	2.2
전산업	평균	10.9	13.1	12.0

## 라. 수입계수

우리나라에 한해 동안 공급된 총공급(= 국내총산출액 + 수입) 중에서 수입(중간재+최종재)이 차지하는 비중을 나타내는 수입계수<sup>21)</sup>는 2003년중 13.4%로 2000년의 14.7%에 비해 약간 낮아진 것으로 나타났다. 이는 공산품의 수입계수와 서비스의 수입계수가 낮아졌기 때문이다.

21) 수입계수(=  $\frac{\text{수입액}}{\text{총공급}} \times 100$ )는 최종재 수입을 포함한 수요구조(행; 가로방향)를 나타내고, 수입의존도(=수입중간투입계수)는 생산기술구조(열; 세로방향)를 나타낸다. 수입계수는 한 나라에 재화와 서비스를 공급하는데 얼마만큼 해외에서 수입해야 하는가를 나타낸다.

한편 상품별로 수입계수 추이를 보면, 2003년중 농림수산품의 수입계수는 15.0%로 2000년의 12.7%에 비해 2.3%포인트 상승한 반면, 공산품과 서비스 수입계수는 각각 19.1%, 4.7%로 2000년에 비해 각각 0.8%포인트 낮아졌다. 공산품 중에서는 소비재제품('00년; 14.4% → '03년; 15.5%), 기초소재제품('00년; 17.1% → '03년; 18.5%)의 수입계수가 높아졌으나, 조립가공제품('00년; 24.8% → '03년; 21.2%)의 수입계수는 크게 낮아졌다.

<표-17> 상품별 수입계수 추이

					단위 : %			
					1995년	2000년	2003년	일본(2000년)
농 림 수 산 산 품	농림수산물			제품	14.6	12.7	15.0	13.3
				제품	79.9	93.8	92.5	86.3
				제품	19.4	19.9	19.1	10.1
	소비재			제품	13.6	14.4	15.5	13.2
	음식료			제품	11.0	13.1	14.1	11.3
	섬유 및 가죽			제품	14.8	14.6	18.6	32.7
	목재 및 종이			제품	21.5	19.6	18.4	11.1
	인쇄, 출판 및 복제			제품	5.5	6.8	4.7	0.7
	가구 및 기타			제조업	14.8	18.4	17.6	16.7
	기초소재			제품	17.6	17.1	18.5	7.9
공 산 품	석유 및 석탄			제품	22.5	17.1	21.0	12.5
	화학제품			제품	18.8	17.9	18.9	8.1
	비금속 광물			제품	7.6	9.4	11.4	4.5
	자동차			제품	20.9	20.8	21.8	9.0
	금속			제품	6.4	7.6	7.0	2.6
	조립가공			제품	24.5	24.8	21.2	9.6
	일반기계			제품	38.1	31.1	26.3	6.6
	전기 및 전자			제품	21.1	26.6	24.6	13.5
	정밀기계			제품	57.1	57.3	53.9	21.5
	수송장비			제품	11.5	9.7	6.6	4.2
서 비 스	서비스			제품	4.1	5.5	4.7	1.6
	도소매			제품	0.6	2.0	1.7	0.7
	음식점 및 숙박			제품	24.6	12.8	9.5	7.4
	운수 및 보관			제품	9.8	15.5	10.3	5.7
	통신 및 방송			제품	3.4	2.7	2.6	0.6
	금융 및 보험			제품	0.9	2.3	2.3	1.0
	부동산 및 사업서비스			제품	4.0	6.5	7.2	1.5
	공행 및 국방			제품	0.0	0.0	0.6	0.0
	교육 및 보건			제품	4.0	2.1	1.4	0.1
	사회 및 기타 서비스			제품	4.5	4.1	4.4	0.7
전체			평균	13.2	14.7	13.4	5.3	

## 마. 對북한 반출입<sup>22)</sup>

2003년중 우리나라의 對북한 거래내역을 보면 對북한 반출이 5,113억원으로 2000년(3,084억원)의 약 1.7배로 증가한 것으로 나타났다.

對북한 반출의 상품별 구성비를 보면, 소비재제품의 비중이 49.6%로 가장 크고, 다음으로 기초소재제품 30.3%, 조립가공제품 11.1%, 농림수산물 1.0%의 순으로 나타났다. 對북한 반출의 상품별 구성비 추이를 보면, 기초소재제품('00년; 50.0% → '03년; 30.3%), 조립가공제품('00년; 21.8% → '03년; 11.1%)의 비중은 낮아진 반면, 소비재제품의 비중('00년; 25.5% → '03년; 49.6%)은 음식료품, 섬유 및 가죽제품을 중심으로 높아졌다.

한편, 2003년중 우리나라의 북한으로부터의 반입은 3,431억원으로 2000년(1,771억원)의 약 1.9배 증가한 것으로 나타났다.

對북한 반입의 상품별 구성비를 보면, 소비재제품의 비중이 60.5%로 가장 크고, 다음으로 농림수산물 18.5%, 기초소재제품 17.2%, 조립가공제품 3.2%의 순으로 나타났다. 對북한 반입의 상품별 구성비 추이를 보면, 농림수산물('00년; 21.5% → '03년; 18.5%), 조립가공제품('00년; 6.5% → '03년; 3.2%)의 비중은 낮아진 반면, 소비재제품의 비중('00년; 60.9% → '03년; 60.5%)은 비슷한 수준을 유지하였고, 기초소재제품의 비중('00년; 7.7% → '03년; 17.2%)이 제1차금속제품을 중심으로 크게 높아졌다.

22) 2003년 산업연관표에는 우리나라의 對북한 거래내역이 반영되어 있는데, 對북한 반출은 생산자가격평가표의 수출백터에, 對북한 반입은 수입거래표에 각각 포함되어 있다.

<표-18>

2003년중 對북한 반출입 규모

단위 : 10억원, %, 배

	반		출			반		입		
	2000년		2003년		(B/A)	2000년		2003년		(D/C)
	금액(A)	구성비	금액(B)	구성비		금액(C)	구성비	금액(D)	구성비	
농림수산물	7.6	2.5	5.3	1.0	0.7	38.1	21.5	63.3	18.5	1.7
광산품	0.1	0.0	0.1	0.0	0.8	0.7	0.4	2.0	0.6	2.9
공산품	299.9	97.3	465.0	91.0	1.6	133.0	75.1	277.8	81.0	2.1
소비재제품	78.5	25.5	253.4	49.6	3.2	107.8	60.9	207.7	60.5	1.9
음식료제품	20.2	6.6	140.1	27.4	6.9	43.1	24.3	88.5	25.8	2.1
섬유 및 가죽제품	50.8	16.5	105.9	20.7	2.1	63.9	36.1	116.1	33.8	1.8
목재 및 종이제품	1.7	0.6	3.7	0.7	2.2	0.0	0.0	0.0	0.0	35.0
인쇄, 출판 및 복제	0.4	0.1	0.2	0.0	0.4	0.2	0.1	0.1	0.0	0.6
가구 및 기타 제조업	5.3	1.7	3.6	0.7	0.7	0.5	0.3	2.9	0.8	5.8
기초소재제품	154.1	50.0	154.9	30.3	1.0	13.7	7.7	59.0	17.2	4.3
석유 및 석탄제품	18.2	5.9	7.1	1.4	0.4	0.0	0.0	0.0	0.0	-
화학제품	114.0	37.0	101.8	19.9	0.9	0.2	0.1	0.8	0.2	3.8
비금속광물제품	4.6	1.5	10.7	2.1	2.3	0.1	0.1	0.0	0.0	0.4
제1차 금속제품	6.3	2.0	22.3	4.4	3.5	13.2	7.5	58.2	17.0	4.4
금속제품	11.1	3.6	13.0	2.5	1.2	0.1	0.1	0.0	0.0	0.0
조립가공제품	67.3	21.8	56.7	11.1	0.8	11.6	6.5	11.1	3.2	1.0
일반기계	22.4	7.3	17.6	3.4	0.8	0.6	0.3	0.0	0.0	0.0
전기 및 전자기기	30.5	9.9	20.9	4.1	0.7	9.6	5.4	10.1	2.9	1.0
정밀기기	1.6	0.5	7.8	1.5	4.9	0.0	0.0	0.0	0.0	-
수송장비	12.7	4.1	10.4	2.0	0.8	1.4	0.8	1.0	0.3	0.7
서비스	0.7	0.2	0.0	0.0	-	5.3	3.0	0.0	0.0	0.0
기타	0.0	0.0	40.9	8.0	-	0.0	0.0	0.0	0.0	-
계	308.4	100.0	511.3	100.0	1.7	177.1	100.0	343.1	100.0	1.9

주 : 1) 합계 차이는 반올림 차이임

### Ⅲ. 산업연관효과

#### 1. 최종수요와 파급효과

##### 가. 최종수요와 생산유발<sup>23)</sup>

2003년중 우리나라의 소비, 투자, 수출 등 최종수요액 1,035조 2,747억원을 충족시키기 위해 국내 전산업에서 직·간접적으로 유발된 재화 및 서비스의 총생산액은 1,740조 9,453억원이다.

최종수요에 의한 생산유발액을 최종수요 항목별로 보면, 소비에 의해 유발된 생산액이 835조 5,072억원으로 총생산유발액에서 차지하는 비중, 즉 생산유발의 소비의존도가 48.0%로 가장 크게 나타났으며, 다음으로 수출에 의해 유발된 생산액이 514조 1,707억원으로 생산유발의 수출의존도가 29.5%, 투자에 의해 유발된 생산액이 391조 2,674억원으로 생산유발의 투자의존도가 22.5%로 나타났다.

한편, 생산유발의 최종수요 항목별 의존도<sup>24)</sup>(구성비) 추이를 보면, 2003년중 생산유발의 소비에 대한 의존도('00년; 46.8% → '03년; 48.0%)와 투자에 대한 의존도('00년; 21.4% → '03년; 22.5%)는

23) 일반적으로 각 산업부문에서의 재화와 서비스의 생산활동은 궁극적으로 소비, 투자, 수출 등 최종수요를 충족시키기 위해 이루어진다고 볼 수 있다. 다시 말하면, 국내에서 생산된 재화 및 서비스는 직접적으로 최종수요(소비, 투자, 수출)를 충족시키기도 하지만 간접적으로 다른 재화 및 서비스의 생산에 중간재로 투입되어 최종적으로 최종수요를 충족시키기도 한다.

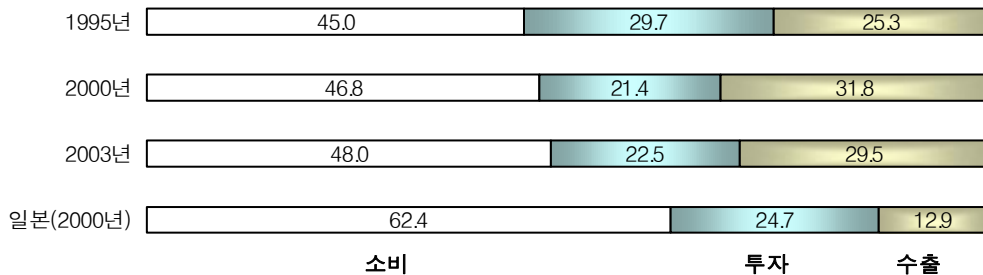
24) 최종수요 항목별 생산유발의존도는 생산된 재화나 서비스가 직접적으로 소비, 투자, 수출 등의 최종수요로 사용된 것과 다른 재화나 서비스에 중간투입되어 소비, 투자, 수출 등의 최종수요로 사용된 것을 각각 최종수요 항목별로 더하고, 이 합산결과를 전체 최종수요(소비, 투자, 수출의 합으로 산출액과 동일)로 나눈 것을 의미한다. 즉, 최종수요 항목별 생산유발의존도는 생산된 재화나 서비스가 최종수요의 어떤 항목에 의해 얼마만큼 유발되었는가를 나타내는 지표라고 할 수 있다.



2000년에 비해 높아졌으나, 생산유발의 수출에 대한 의존도('00년; 31.8% → '03년; 29.5%)는 2000년에 비해 낮아졌다. 왜냐하면 2003년 중 최종수요에서 수출이 차지하는 비중이 26.3%로 2000년(28.2%)에 비해 낮아졌기 때문이다. 참고로 우리나라 생산유발의 최종수요 항목별 의존도를 일본(2000년)과 비교해 보면, 우리나라는 2000년부터 수출에 대한 생산유발 의존도가 투자에 비해 상대적으로 높은 반면 일본은 투자에 대한 생산유발 의존도(24.7%)가 수출에 대한 생산유발 의존도(12.9%)에 비해 상대적으로 높은 것으로 나타났다.

<그림-3>

**생산유발의 최종수요항목별 의존도(%)**



최종수요 1단위당 생산유발효과를 나타내는 최종수요 항목별 생산유발계수는 2003년 중 1.682<sup>25)</sup>로 2000년의 1.659에 비해 약간 높아졌다.

최종수요 항목별 생산유발계수를 보면, 2003년 중 수출에 의한

25) 생산유발계수 1.682의 의미는 최종수요 1단위를 충족시키기 위해 1.682단위의 생산이 유발되었다는 의미이다. 즉 최종수요 1,035조 2,747억원을 충족시키기 위해서 1,740조 9,453억원의 생산이 유발되었다는 것으로 1.682는 다음과 같이 계산된다.

$$1.682 = \frac{1,740\text{조 } 9,453\text{억원}}{1,035\text{조 } 2,747\text{억원}}$$

생산유발계수가 1.890으로 가장 크고, 투자에 의한 생산유발계수 1.688, 소비에 의한 생산유발계수 1.572 순으로 나타났다. 이는 주로 수출상품이 전기 및 전자기기, 수송장비, 정밀기기 등 조립가공 상품 등으로 이들 상품의 생산과급효과가 크기 때문이다.

<표-19> 최종수요 항목별 생산유발액, 생산유발계수 및 생산유발의존도

		생산유발액(10억원) <sup>1)</sup>			생산유발계수 <sup>2)</sup>			생산유발의존도(%)		
		1995년	2000년	2003년	1995년	2000년	2003년	1995년	2000년	2003년
소	비	378,598.6	651,368.2	835,507.2	1.573	1.573	1.572	45.0	46.8	48.0
투	자	250,348.6	298,391.7	391,267.4	1.681	1.583	1.688	29.7	21.4	22.5
수	출	212,571.3	443,167.9	514,170.7	1.867	1.870	1.890	25.3	31.8	29.5
최종수요 계		841,518.6	1,392,927.8	1,740,945.3	1.671	1.659	1.682	100.0	100.0	100.0

주 : 1) 최종수요항목별 생산유발액 =  $(I-A^d)^{-1} Y^d$   
 2) 최종수요항목별 생산유발계수 =  $\frac{(I-A^d)^{-1} Y^d}{\text{항목별최종수요액}}_{26}$   
 단,  $A^d$ 는 국산거래표의 투입계수행렬,  $(I-A^d)^{-1}$ 는 생산유발계수행렬,  
 $Y^d$ 는 국내최종수요(소비, 투자, 수출)벡터임

산업별로 생산된 재화 및 서비스에 대한 최종수요가 1단위 발생하였을 때 전산업에서 직·간접적으로 유발되는 생산의 크기를 나타내는 산업별 생산유발계수를 보면 2003년중 제조업이 1.972로 가장 크고, 다음으로 전력·가스·수도 및 건설 1.871, 농림어업 1.680, 서비스 1.587, 그리고 광업 1.574의 순으로 나타났다.

한편, 제조업 업종별로 생산유발계수 추이를 보면, 2003년중 기초소재업종(1.938)과 조립가공업종(1.984)은 2000년(기초소재업종;

26) 참고로 2003년중 국산품에 대한 최종수요(최종재 수입 제외)항목별 생산유발계수는 다음과 같다.

		생산유발계수		
		1995년	2000년	2003년
소	비	1.666	1.669	1.668
투	자	1.985	1.925	1.934
수	출	1.867	1.870	1.890
최종수요 계		1.801	1.781	1.785

1.877, 조립가공업종; 1.970)에 비해 높아진 반면, 소비재업종은 2.009로 2000년(2.074)에 비해 낮아진 것으로 나타났다. 제조업 업종별로 생산유발계수를 보면 수송장비(2.301), 제1차금속(2.272), 일반기계(2.180), 화학제품(2.002) 등이 크게 나타났다. 참고로 동계수를 일본(2000년)과 비교하여 보면 전기 및 전자기기(2.133), 화학제품(2.144) 등이 일본보다 낮게 나타났다.

<표-20>

산업별 생산유발계수

		1995년	2000년	2003년	일본(2000년)
농림어업		1.580	1.642	1.680	1.738
광업		1.542	1.588	1.574	1.894
제조업		1.946	1.959	1.972	2.132
소음	비	1.968	2.074	2.009	1.973
섬유	식품	2.044	2.104	2.021	1.942
목재	유제품	1.949	2.068	1.978	2.017
인공	가죽	1.808	1.945	1.933	2.013
기계	출판	1.988	2.232	2.129	1.875
석화	기타	1.895	1.990	2.029	2.135
비제	초소	1.933	1.877	1.938	2.008
금1	유 및	1.182	1.136	1.141	1.221
금	화학	1.903	2.023	2.002	2.144
조립	금속	1.968	2.022	2.059	1.943
일전	1차	2.186	2.193	2.272	2.245
정수	속	2.208	2.151	2.159	2.004
수	가공	1.943	1.970	1.984	2.326
전력	반도체	2.021	2.140	2.180	2.092
·가스	기전	1.767	1.712	1.714	2.133
·가	및	1.961	2.013	1.868	1.930
·수	도	2.132	2.361	2.301	2.756
·도	및	1.973	1.872	1.871	1.842
·수	건	1.600	1.499	1.492	1.605
·설	설	2.041	1.990	1.980	1.914
서	비	1.542	1.581	1.587	1.529
도	소	1.540	1.549	1.600	1.450
음	점	1.726	1.978	1.922	1.834
운	및	1.504	1.512	1.549	1.759
통	및	1.293	1.668	1.582	1.612
금	및	1.475	1.487	1.461	1.475
부	및	1.584	1.487	1.521	1.400
공	사	1.656	1.523	1.545	1.456
교	업	1.449	1.563	1.554	1.525
사	국	1.741	1.876	1.852	1.713
회	비				
전	업	1.671	1.659	1.682	1.672
산	평				
업	관				

## 나. 최종수요와 부가가치유발<sup>27)</sup>

2003년중 우리나라의 부가가치총액 766조 9,781억원에 대한 최종수요 항목별 부가가치유발액을 보면, 소비에 의해 유발된 부가가치액이 425조 3,449억원으로 부가가치 총액에서 차지하는 비중, 즉 부가가치유발의 소비의존도가 55.5%로 가장 크고, 다음으로 수출에 의해 유발된 부가가치액이 175조 9,569억원으로 부가가치유발의 수출의존도가 22.9%, 투자에 의해 유발된 부가가치액이 165조 6,764억원으로 부가가치유발의 투자의존도는 21.6%의 순으로 나타났다. 이는 우리나라에서 2003년 한해 동안 창출된 부가가치의 55.5%는 소비에 의해 유발되고 수출 및 투자에 의해 각각 22.9%와 21.6%가 유발되었음을 의미한다.

한편, 부가가치유발의 최종수요 항목별 의존도<sup>28)</sup>(구성비) 추이를 보면, 2003년중 부가가치유발의 소비에 대한 의존도('00년; 54.5% → '03년; 55.5%)와 투자에 대한 의존도('00년; 20.5% → '03년; 21.6%)는 2000년에 비해 높아졌으나, 수출에 대한 의존도('00년; 25.0% → '03년; 22.9%)는 2000년에 비해 낮아졌다. 이는 우리나라의 GDP 증가에 대한 기여도가 1995년까지는 투자가 수출보다 높았으나 2000년 이후부터는 수출이 투자보다 커졌음을 의미한다. 참고로 부가가치유발의 최종수요항목별 의존도를 일본

27) 최종수요와 부가가치유발의 관계는 최종수요가 생산을 유발( $X=(I-A^{-1})Y^d$ )하고, 유발된 생산이 다시 부가가치를 유발( $V=\widehat{A}^{-1}X=\widehat{A}^{-1}(I-A^{-1})Y^d$ )하는 것이라고 할 수 있다.

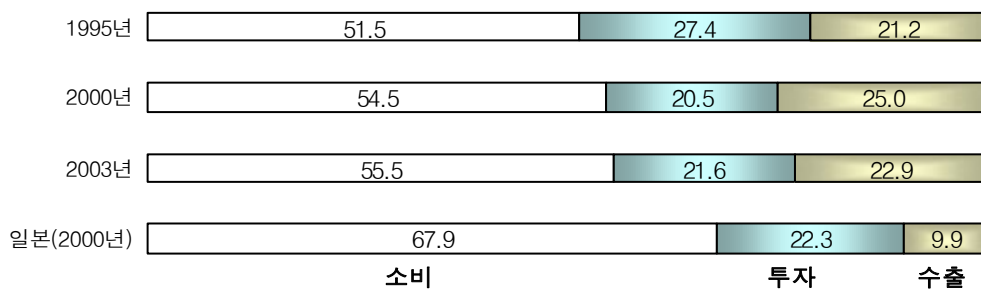
(단,  $X$ : 총산출액,  $Y^d$ : 생산유발계수행렬,  $Y^d$ : 국산최종수요벡터,  $V$ : 부가가치액벡터,  $\widehat{A}^{-1}$ : 부가가치계수벡터의 대각행렬)

28) 최종수요 항목별 부가가치유발의존도는 생산된 재화나 서비스가 직접적으로 소비, 투자, 수출 등의 최종수요로 사용됨에 따라 각 산업에서 발생한 부가가치와 다른 재화나 서비스에 중간투입되어 소비, 투자, 수출 등의 최종수요로 사용됨에 따라 전산업에 발생한 부가가치를 각각 최종수요 항목별로 더하고, 이 합산결과를 전체 최종수요(소비, 투자, 수출의 합으로 부가가치액과 동일)로 나눈 것을 의미한다. 즉, 최종수요 항목별 부가가치유발의존도는 생산된 재화나 서비스의 부가가치가 최종수요의 어떤 항목에 의해 얼마만큼 유발되었는가를 나타내는 지표라고 할 수 있다.

(2000년)과 비교하여 보면 생산유발의 최종수요항목별 의존도와 마찬가지로 부가가치유발의 소비에 대한 의존도와 투자에 대한 의존도는 일본에 비해 낮고 부가가치유발의 수출에 대한 의존도는 일본(9.9%)에 비해 크게 높게 나타났다.

<그림-4>

**부가가치유발의 최종수요항목별 의존도(%)**



최종수요 1단위당 부가가치유발효과를 나타내는 최종수요 항목별 부가가치유발계수는 부가가치율 상승 및 수입 중간투입물의 하락 등에 주로 기인하여 2003년중 0.741<sup>29)</sup>로 2000년의 0.714에 비해 높아졌다.

2003년중 최종수요 항목별 부가가치유발계수를 보면, 소비에 의한 부가가치 유발계수가 0.800으로 가장 크고, 투자에 의한 부가가치유발계수 0.715, 수출에 의한 부가가치유발계수 0.647 순으로 나타났다.<sup>30)</sup>

29) 부가가치유발계수 0.741의 의미는 최종수요 1단위 증가하는 경우 부가가치는 0.741단위가 유발된다는 의미인데, 즉 최종수요 1,035조 2,747억원 발생에 따라 부가가치가 766조 9,781억원 유발된다는 것으로 다음과 같이 계산된다.

$$0.741 = \frac{766\text{조 } 9,781\text{억원}}{1,035\text{조 } 2,747\text{억원}} \times 100$$

30) 특정상품을 1,000원어치 국내에서 소비할 경우 부가가치가 800원 창출되고, 1,000원어치 투자하면 부가가치가 715원 창출되며, 1,000원어치 수출할 경우에는 부가가치가 647원 창출됨을 의미한다.

<표-21> 최종수요 항목별 부가가치유발액, 부가가치유발계수 및 부가가치유발의존도

	부가가치유발액(10억원) <sup>1)</sup>			부가가치유발계수 <sup>2)</sup>			부가가치유발의존도(%)		
	1995년	2000년	2003년	1995년	2000년	2003년	1995년	2000년	2003년
소 비	193,390.3	326,527.2	425,344.9	0.803	0.789	0.800	51.5	54.5	55.5
투 자	102,925.7	123,188.0	165,676.4	0.691	0.654	0.715	27.4	20.5	21.6
수 출	79,486.9	149,929.9	175,956.9	0.698	0.633	0.647	21.2	25.0	22.9
최종수요 계	375,802.9	599,645.1	766,978.1	0.746	0.714	0.741	100.0	100.0	100.0

주 : 1) 최종수요항목별 부가가치유발액 =  $A^v(I-A^d)^{-1}Y^d$

$$2) \text{최종수요항목별 부가가치유발계수} = \frac{A^v(I-A^d)^{-1}Y^d}{\text{항목별최종수요액}} \quad 31)$$

단,  $A^v$ 는 부가가치투입계수 대각행렬,  $A^d$ 는 국산거래표의 투입계수행렬,  $(I-A^d)^{-1}$ 는 생산유발계수행렬,  $Y^d$ 는 국내최종수요(소비, 투자, 수출)벡터임

산업별로 생산된 재화 및 서비스에 대한 최종수요가 1단위 발생하였을 때 전산업에서 직·간접적으로 유발된 부가가치의 크기를 나타내는 산업별 부가가치유발계수<sup>32)</sup>를 보면 광업이 0.896으로 가장 크고, 다음으로 서비스업 0.894, 농림어업 0.886, 전력·가스·수도 및 건설업 0.801, 그리고 제조업 0.643의 순으로 나타났다.

제조업 업종별로 부가가치유발계수 추이를 보면, 2003년중 소비재업종('00년; 0.734 → '03년; 0.745), 기초소재업종('00년; 0.578 → '03년; 0.601), 조립가공업종('00년; 0.613 → '03년; 0.631) 모두 2000년에 비해 높아졌다.

서비스업 업종별로 부가가치유발계수 추이를 보면, 대부분의 서비스 업종의 유발효과가 2000년보다 커졌으나, 사업서비스를 중

31) 참고로 2003년중 국산품에 대한 최종수요(최종재 수입 제외)항목별 부가가치유발계수는 다음과 같다.

	부가가치유발계수		
	1995년	2000년	2003년
소 비	0.851	0.837	0.849
투 자	0.816	0.795	0.819
수 출	0.698	0.633	0.647
최종수요 계	0.804	0.767	0.786

32) 산업별 부가가치유발계수는 어떤 산업에서 생산된 제품에 대한 소비, 투자, 수출 등 최종수요가 1단위 발생하였을 때, 동 최종수요를 충족시키기 위해 해당산업에서 직접적으로 생산된 1단위에 의해 창출된 부가가치와 이 1단위 생산을 위해 해당 산업 및 타산업에서 간접적으로 유발된 부가가치효과의 크기를 더한 것이다.

심으로 한 부동산 및 사업서비스(2003년; 0.939)는 수입 투입비중 상승, 부가가치율 하락에 주로 기인하여 2000년(0.949) 대비 하락하였다. 한편, 2003년중 건설업의 부가가치유발계수는 부가가치율 상승('00년; 44.0 → '03년; 45.1%)에도 불구하고 건설용 철강제품의 수입투입 증가 등으로 2000년(0.836)과 비슷한 0.837로 나타났다.

<표-22>

산업별 부가가치유발계수

	1995년	2000년	2003년	일본(2000년)
농 립 어 업	0.913	0.892	0.886	0.946
광	0.924	0.899	0.896	0.949
제조업	0.686	0.627	0.643	0.869
소비재업종	0.736	0.734	0.745	0.895
음식료품	0.810	0.804	0.797	0.898
섬유 및 가죽제품	0.673	0.684	0.690	0.872
목재 및 종이제품	0.618	0.617	0.649	0.862
인쇄, 출판 및 복제	0.807	0.784	0.816	0.947
가구 및 기타제조업	0.737	0.709	0.721	0.878
기초소재업종	0.644	0.578	0.601	0.823
석유 및 석탄제품	0.439	0.384	0.409	0.526
화학제품	0.662	0.620	0.626	0.871
비금속광물제품	0.819	0.780	0.769	0.928
제1차 금속제품	0.609	0.580	0.590	0.814
금속제품	0.739	0.720	0.744	0.919
조립가공업종	0.692	0.613	0.631	0.887
일반기계	0.719	0.704	0.719	0.911
전기 및 전자기기	0.653	0.541	0.552	0.864
정밀기기	0.774	0.661	0.663	0.885
수송장비	0.721	0.693	0.702	0.903
전력·가스·수도 및 건설	0.835	0.797	0.801	0.925
전력·가스·수도	0.755	0.675	0.673	0.876
건설	0.850	0.836	0.837	0.940
서비스	0.908	0.886	0.894	0.966
도소매	0.938	0.908	0.913	0.974
음식점 및 숙박	0.904	0.837	0.837	0.924
운수 및 보관	0.731	0.629	0.685	0.899
통신 및 방송	0.935	0.895	0.911	0.973
금융 및 보험	0.955	0.949	0.950	0.979
부동산 및 사업서비스	0.951	0.949	0.939	0.987
공행 및 국방	0.857	0.886	0.909	0.979
교육 및 보건	0.926	0.897	0.902	0.966
사회 및 기타서비스	0.909	0.876	0.885	0.961
전 산업 평균	0.746	0.714	0.741	0.905

#### 다. 최종수요와 수입유발<sup>33)</sup>

2003년중 우리나라의 수입총액 268조 2,965억원에 대해 최종수요 항목별로 수입유발액을 보면, 소비에 의해 유발된 수입액이 106조 712억원으로 수입 총액에서 차지하는 비중, 즉 수입유발의 소비의존도가 39.5%로 가장 크고, 다음으로 수출에 의해 유발된 수입액이 96조 1,221억원으로 수입유발의 수출의존도가 35.8%, 투자에 의해 유발된 수입액이 66조 1,033억원으로 수입유발의 투자의존도는 24.6%로 나타났다. 이는 우리나라 수입의 경우 소비 목적 못지않게 수출을 위해 수입되는 정도도 높음을 의미한다.

한편, 수입유발의 최종수요 항목별 의존도<sup>34)</sup>(구성비) 추이를 보면, 2003년중 수입유발의 소비에 대한 의존도(39.5%)는 2000년(36.5%)에 비해 높아졌으나, 투자에 대한 의존도('00년; 27.2% → '03년; 24.6%)와 수출에 대한 의존도('00년; 36.3% → '03년; 35.8%)는 낮아졌다. 수입의 우리나라의 투자에 대한 의존도가 1995년까지는 수출보다 높았으나 2000년 이후 수입의 수출에 대한 의존도가 투자보다 높게 나타났다. 참고로 수입유발의 최종수요 항목별 의존도를 일본(2000년)과 비교하여 보면 생산유발이나 부가가치유발의

33) 각 산업부문의 생산활동을 위하여 필요한 중간재는 국산품 만 아니라 수입품에 의해서도 충당되므로 최종수요 발생에 따른 생산유발은 원자재 등 중간재의 수입도 유발한다.

최종수요 발생에 따라 유발되는 수입은  $M = M_1 + M_2$ 로 구분되는데, 그 중 하나는 최종수요를 직접적으로 충족시키기 위한 최종재의 수입( $M_1 = Y^d$ )이고, 다른 하나는 국산품에 대한 최종수요가 국내생산을 유발( $X = (I - A^{-1})^{-1} Y^d$ )시키고 이에 따라 국내생산을 위해 중간재를 수입하는 경우 유발되는 수입( $M_2 = A^{-1} X$ )이다.

(단,  $X$ : 총산출액,  $A^{-1}$ : 생산유발계수행렬,  $Y^d$ : 국산최종수요벡터,  $M$ : 수입최종수요벡터,

$M$ : 수입벡터( $M_1$ =최종재수입액,  $M_2$ =중간재수입액),  $A^{-1}$ : 수입투입계수행렬)

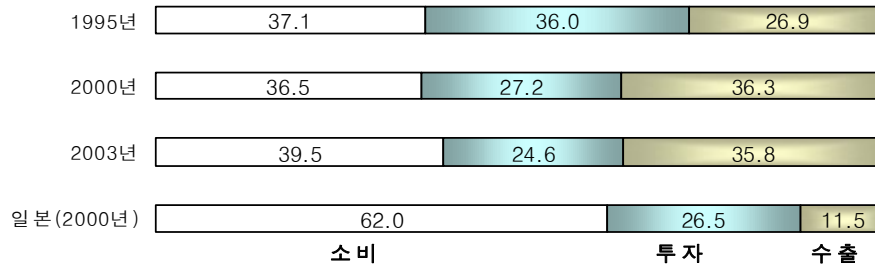
34) 최종수요 항목별 수입유발의존도는 수입된 재화나 서비스가 직접적으로 소비, 투자, 수출 등의 최종수요로 사용된 것과 다른 재화나 서비스에 중간투입되어 소비, 투자, 수출 등의 최종수요로 사용됨에 따라 전산업에 발생한 수입을 각각 최종수요 항목별로 더하고, 이 합산결과를 전체 최종수요(소비, 투자, 수출의 합)로 나눈 것을 의미한다. 즉, 최종수요 항목별 수입유발의존도는 수입된 재화나 서비스가 최종수요의 어떤 항목에 의해 얼마만큼 유발되어 사용되었는가를 나타내는 지표라고 할 수 있다.



최종수요 항목별 의존도와 같이 수입유발의 수출에 대한 의존도가 일본(11.5%)에 비해 크게 높은 것으로 나타났다.

<그림-5>

수입유발의 최종수요항목별 의존도(%)



2003년중 최종수요 1단위당 수입유발효과를 나타내는 수입유발계수는 0.259로 2000년의 0.286에 비해 작아졌는데, 최종수요 항목별로 보면 수출에 의한 수입유발계수가 0.353으로 가장 크고, 다음으로 투자에 의한 유발계수 0.285, 소비에 의한 유발계수 0.200의 순으로 나타났다.<sup>35)</sup> 특히, 2000년부터 수출에 의한 수입유발계수가 투자에 의한 수입유발계수보다 높아진 것으로 나타났다.

<표-23> 최종수요 항목별 수입유발액, 수입유발계수 및 수입유발의존도

	수입유발액(10억원) <sup>1)</sup>			수입유발계수 <sup>2)</sup>			수입유발의존도(%)		
	1995년	2000년	2003년	1995년	2000년	2003년	1995년	2000년	2003년
소 비	47,331.8	87,496.8	106,071.2	0.197	0.211	0.200	37.1	36.5	39.5
투 자	46,045.5	65,254.9	66,103.3	0.309	0.346	0.285	36.0	27.2	24.6
수 출	34,365.5	87,036.5	96,122.1	0.302	0.367	0.353	26.9	36.3	35.8
최종수요 계	127,742.9	239,788.3	268,296.5	0.254	0.286	0.259	100.0	100.0	100.0

주 : 1) 최종수요항목별 수입유발액 =  $A^m(I-A^d)^{-1}Y^d + Y^m$

2) 최종수요항목별 수입유발액 =  $\frac{A^m(I-A^d)^{-1}Y^d + Y^m}{\text{항목별최종수요액}}$ <sup>36)</sup>

단,  $A^m$ 은 수입투입계수,  $A^d$ 는 국산거래표의 투입계수행렬,  
 $(I-A^d)^{-1}$ 는 생산유발계수행렬,  $Y^d$ 는 국내최종수요(소비, 투자, 수출)벡터,  
 $Y^m$ 은 수입최종수요(소비, 투자, 수출)벡터임

35) 특정상품을 1,000원어치 국내에서 소비하는 경우 200원의 상품을 수입해야 하고, 상품을 1,000원어치 투자하는 경우에는 285원의 상품을 수입해야 하며, 상품을 1,000원어치 수출하는 경우에는 353원의 상품을 수입해야 함을 의미한다.

산업별로 생산된 재화 및 서비스에 대한 최종수요가 1단위 발생하였을 때 전산업에서 직·간접적으로 유발된 수입의 크기를 나타내는 산업별 수입유발계수<sup>37)</sup>를 보면, 2003년중 제조업이 0.357로 가장 크고, 다음으로 전력·가스·수도 및 건설업 0.199, 농림어업 0.114, 서비스 0.106의 순으로 나타났다.

제조업의 수입유발계수 추이를 보면, 2003년중 0.357로 2000년의 0.373에 비해 낮아졌는데(따라서 부가가치유발계수는 2000년 0.627에서 2003년 0.643으로 상승<sup>38)</sup>), 이중 기초소재업종('00년; 0.422 → '03년; 0.399)의 수입유발계수가 크게 낮아졌다.

한편, 농림어업의 수입유발계수는 2003년 0.114로 2000년의 0.108에 비해 커졌으나, 서비스업은 운수보관업을 중심으로 2000년 0.114에서 2003년 0.106으로 하락하였으며 전력·가스·수도 및 건설업은 0.199로 2000년의 0.203과 비슷한 수준을 유지한 것으로 나타났다.

36) 참고로 2003년중 국산품에 대한 최종수요(최종재 수입 제외)항목별 수입유발계수는 다음과 같다.

		수입유발계수		
		1995년	2000년	2003년
소	비	0.208	0.224	0.212
투	자	0.365	0.421	0.327
수	출	0.302	0.367	0.353
최종수요계		0.273	0.307	0.275

37) 산업별 수입유발계수는 어떤 산업에서 생산된 제품에 대한 최종수요가 1단위 증가하였을 때, 해당 제품의 최종수요를 충족시키기 위해 국내에서 생산된 해당 제품이 직접적으로 사용한 수입중간재(수입의존도)와 해당 제품의 생산을 위해 투입된 국산품(즉, 중간재로 이용된 국산품)의 생산에 간접적으로 사용된 수입중간재를 더한 것이다.

특히, 최종수요 단위당 수입유발계수( $A^m \frac{d}{\text{항목별최종수요액}} \cdot Y^d + \frac{m}{\text{항목별최종수요액}}$ )는 산업별 수입유발계수

( $A^m \frac{d}{\text{항목별최종수요액}} \cdot Y^d + \frac{m}{\text{항목별최종수요액}}$ )와 구분된다. 이는 소비나 투자를 위해 해외에서 최종재를 수입하는 정도가 특정년도의 국내 생산구조에 따라 다르기 때문에 최종재수입을 포함하고 있다.

38) 산업별 부가가치유발계수와 산업별 수입유발계수를 더하면 1이 되는데, 이는 다음과 같이 표현할 수 있다.

$$\begin{aligned} \text{산업별 수입유발계수} + \text{산업별 부가가치유발계수} &= eA^m \frac{d}{\text{항목별최종수요액}} \cdot Y^d + e\hat{A}^v(I-A^d)^{-1} \\ &= e \left( \frac{m}{\text{항목별최종수요액}} + \frac{d}{\text{항목별최종수요액}} \cdot Y^d \right) \\ &= e \frac{d}{\text{항목별최종수요액}} \cdot Y^d \\ &= e \end{aligned}$$

단, 벡터  $e$ 는  $[1 \ 1 \ \dots \ 1]_{(1 \times n)}$ 로 개의 행을 가진 행렬 앞에  $e$ 를 곱하면 행렬에서 세로(열)방향의 모든 원소를 더한 결과를 얻을 수 있다.

<표-24>

산업별 수입유발계수

	1995년	2000년	2003년	일본(2000년)
농 립 어 업	0.087	0.108	0.114	0.054
광 업	0.076	0.101	0.104	0.051
제조업	0.314	0.373	0.357	0.131
소 비 재 업 종	0.264	0.266	0.255	0.105
음 식 료 품	0.190	0.196	0.203	0.102
섬 유 및 가 죽 제 품	0.327	0.316	0.310	0.128
목 재 및 종 이 제 품	0.382	0.383	0.351	0.138
인 쇠, 출 판 및 복 제	0.193	0.216	0.184	0.053
가구 및 기타제조업	0.263	0.291	0.279	0.122
기 초 소 재 업 종	0.356	0.422	0.399	0.177
석 유 및 석 탄 제 품	0.561	0.616	0.591	0.474
화 학 제 품	0.338	0.380	0.374	0.129
비 금 속 광 물 제 품	0.181	0.220	0.231	0.072
제 1 차 금 속 제 품	0.391	0.420	0.410	0.186
금 속 제 품	0.261	0.280	0.256	0.081
조 립 가 공 업 종	0.308	0.387	0.369	0.113
일 반 기 계	0.281	0.296	0.281	0.089
전 기 및 전 차 기 기	0.347	0.459	0.448	0.136
정 밀 기 기	0.226	0.339	0.337	0.115
수 송 장 비	0.279	0.307	0.298	0.097
전 력·가 스·수 도 및 건 설	0.165	0.203	0.199	0.075
전 력·가 스·수 도	0.245	0.325	0.327	0.124
건 설	0.150	0.164	0.163	0.060
서 비 스	0.092	0.114	0.106	0.034
도 소 매	0.062	0.092	0.087	0.026
음 식 점 및 숙 박	0.096	0.163	0.163	0.076
운 수 및 보 관	0.269	0.371	0.315	0.101
통 신 및 방 송	0.065	0.105	0.089	0.027
금 융 및 보 험	0.045	0.051	0.050	0.021
부 동 산 및 사 업 서 비 스	0.049	0.051	0.061	0.013
공 행 및 국 방	0.143	0.114	0.091	0.021
교 육 및 보 건	0.074	0.103	0.098	0.034
사 회 및 기 타 서 비 스	0.091	0.124	0.115	0.039
전 산 업	0.254	0.286	0.259	0.095

## 라. 전후방연쇄효과<sup>39)</sup>

각 산업은 다른 산업의 생산물을 중간재로 구입하여 생산활동을 하고 그 생산활동 결과 생산된 생산물을 다른 산업에 중간재로 판매하는 활동을 통하여 상호유기적 연관관계를 갖는다. 이처럼 특정산업이 다른 산업의 생산물을 중간재로 구입하는 정도를 후방연쇄효과, 특정산업의 생산물이 다른 산업의 생산에 필요한 중간재로 판매되는 정도를 전방연쇄효과라고 한다. 이러한 각 산업의 전후방연쇄효과의 크기를 나타내는 지표의 하나가 전산업의 생산유발계수 평균치를 기준으로 한 각 산업 생산유발계수의 상대적 크기로 표시한 영향력계수와 감응도계수이다. 영향력계수로는 후방연쇄효과를 감응도계수로는 전방연쇄효과의 정도를 나타낼 수 있다.

후방연쇄효과의 상대적 크기를 나타내는 영향력계수<sup>40)</sup> 추이를 산업별로 보면, 2003년중 제조업의 영향력계수가 1.067로 2000년의 1.055에 비해 높아진 것으로 나타났다. 2003년중 서비스업의 영향력계수는 2000년(0.851)과 비슷한 0.859를 기록하였다.

제조업 업종별로 영향력계수 추이를 보면, 2003년중 소비재업종은 1.086으로 2000년의 1.117에 비해 낮아졌으나, 기초소재업종

39) 각 산업은 다른 산업의 생산물을 중간재로 구입하여 생산활동을 하고 또 그 결과 생산된 생산물을 다른 산업에 중간재로 판매하는 상호의존관계를 갖는다. 이처럼 각 산업간의 상호의존관계의 정도를 산업부문별 생산유발계수를 이용하여 전산업의 평균치를 기준으로 한 상대적 크기로 표시한 것이 영향력계수와 감응도계수이다.

40) 어떤 산업부문의 생산물에 대한 최종수요가 1단위 증가할 때 전산업부문에 미치는 영향, 즉 후방연쇄효과의 정도(산업별 생산유발계수)를 전산업 생산유발계수 평균에 대한 상대적 크기로 나타낸 계수인데, 특정부문의 생산에 국산중간재가 많이 투입될수록 영향력계수는 크게 나타난다.

$$j \text{ 산업의 영향력계수} = \frac{e \cdot r_j}{[(e \cdot r \cdot e')/n]}$$

단,  $n$ 은 부문 수,  $r$ 은 생산유발계수표 행렬,  $r_j$ 는  $r$ 의  $j$ 번째 열,  $e$ 는 단위 행벡터,  $e'$ 은 단위 열벡터

(’00년; 1.011 → ’03년; 1.048)과 조립가공업종(’00년; 1.061 → ’03년; 1.073)은 높아졌다. 특히 2003년중 제조업 가운데 자동차 등 수송장비의 영향력계수(후방연쇄효과)가 1.245로 가장 크게 나타났다. 이는 자동차 등 수송장비의 생산에 있어 부품 등 중간재의 국산화 정도가 높음을 의미한다.

한편, 전방연쇄효과의 상대적 크기를 나타내는 감응도계수<sup>41)</sup> 추이를 산업별로 보면, 2003년중 제조업의 감응도계수는 1.140으로 2000년의 1.169에 비해 낮아진 반면, 서비스업의 감응도계수는 1.191로 2000년의 1.148에 비해 높아진 것으로 나타났다.

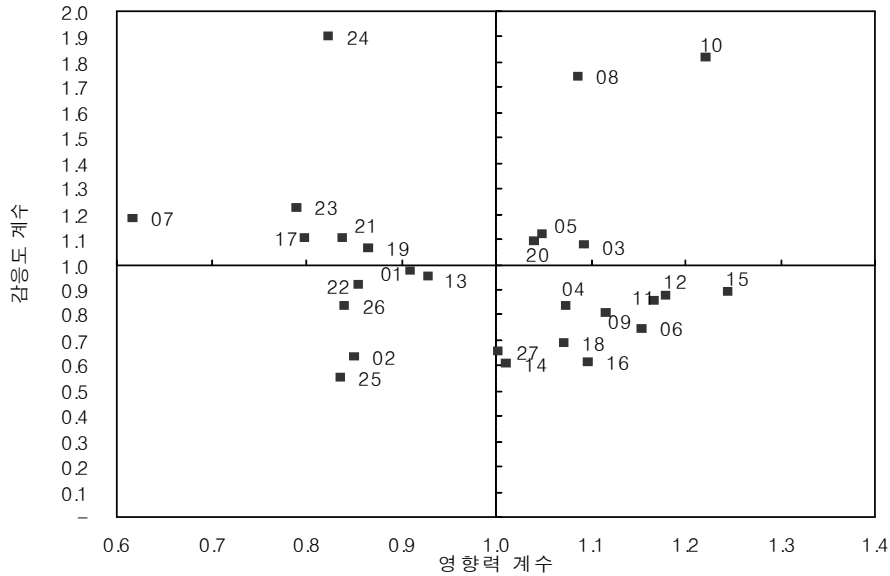
제조업 업종별로 감응도계수 추이를 보면, 2003년중 소비재업종(’00년; 0.964 → ’03년; 0.947), 기초소재업종(’00년; 1.534 → ’03년; 1.506), 조립가공업종(’00년; 0.955 → ’03년; 0.911)도 2000년보다 낮아졌다. 특히, 제조업 중에서는 철강 등 제1차금속제품의 감응도계수(전방연쇄효과)가 1.833으로 가장 높게 나타났으며, 서비스업 중에서는 부동산 및 사업서비스의 감응도계수가 1.900으로 가장 높게 나타났다. 이는 철강 등 제1차금속제품과 컴퓨터소프트웨어, 정보제공서비스 등 사업서비스가 전산업의 중간재로 많이 투입되고 있음을 의미한다.

41) 모든 산업부문의 생산물에 대한 최종수요가 각각 1단위씩 증가할 때 어떤 산업이 받는 영향, 즉 전방연쇄효과의 정도(특정산업의 유발되어진 생산유발계수)를 전산업 생산유발계수 평균에 대한 상대적 크기로 나타낸 계수인데, 생산물이 다른 산업의 생산에 중간재로 많이 사용될수록 감응도계수는 크게 나타난다.

$$i \text{ 산업의 감응도계수} = \frac{r_i \cdot e'}{[(e \cdot r \cdot e')/n]}$$

단,  $n$ 은 부문 수,  $r$ 은 생산유발계수표 행렬,  $r_i$ 는  $r$ 의  $i$ 번째 행,  $e$ 는 단위 행벡터,  $e'$ 은 단위 열벡터

<그림-6> 2003년중 영향력 및 감응도계수 산업별 분포



부문코드	부문명	부문코드	부문명
01	농림수산물	15	수송장비
02	광산품	16	가구 및 기타제조업제품
03	음식료품	17	전력, 가스 및 수도
04	섬유 및 가죽제품	18	건설
05	목재 및 종이제품	19	도소매
06	인쇄, 출판 및 복제	20	음식점 및 숙박
07	석유 및 석탄제품	21	운수 및 보관
08	화학제품	22	통신 및 방송
09	비금속광물제품	23	금융 및 보험
10	제1차금속제품	24	부동산 및 사업서비스
11	금속제품	25	공공행정 및 국방
12	일반기계	26	교육 및 보건
13	전기 및 전자기기	27	사회 및 기타서비스
14	정밀기기		

<표-25>

영향력 계수 및 감응도 계수 추이

	영향력계수 <sup>1)</sup>			감응도계수 <sup>2)</sup>		
	1995년	2000년	2003년	1995년	2000년	2003년
농 립 어 업	0.879	0.884	0.909	1.088	1.046	0.969
광 업	0.858	0.855	0.851	0.697	0.638	0.638
제조 업	1.083	1.055	1.067	1.156	1.169	1.140
소 비 재 업 종	1.095	1.117	1.086	1.004	0.964	0.947
음 식 료 품	1.137	1.133	1.093	1.181	1.082	1.077
섬 유 및 가 죽 제 품	1.084	1.113	1.070	0.838	0.847	0.839
목 재 및 종 이 제 품	1.006	1.047	1.046	1.246	1.228	1.120
인 쇄, 출 판 및 복 제	1.106	1.201	1.152	0.763	0.723	0.749
가 구 및 기 타 제 조 업	1.054	1.071	1.097	0.634	0.607	0.614
기 초 소 재 업 종	1.076	1.011	1.048	1.497	1.534	1.506
석 유 및 석 탄 제 품	0.658	0.612	0.617	1.039	1.217	1.185
화 학 제 품	1.059	1.089	1.083	1.742	1.882	1.750
비 금 속 광 물 제 품	1.095	1.089	1.113	0.886	0.823	0.808
제 1 차 금 속 제 품	1.216	1.180	1.229	1.883	1.757	1.833
금 속 제 품	1.228	1.158	1.168	0.823	0.838	0.860
조 립 가 공 업 종	1.081	1.061	1.073	0.929	0.955	0.911
일 반 기 계	1.125	1.152	1.179	0.884	0.882	0.875
전 기 및 전 자 기 기	0.983	0.922	0.927	1.001	1.032	0.950
정 밀 기 기	1.091	1.083	1.011	0.619	0.624	0.608
수 송 장 비	1.186	1.271	1.245	0.888	0.882	0.892
전 력·가 스·수 도 및 건 설	1.098	1.008	1.012	0.820	0.781	0.785
전 력·가 스·수 도	0.891	0.807	0.807	1.082	1.084	1.108
건 설	1.136	1.071	1.071	0.773	0.685	0.692
서 비 스	0.858	0.851	0.859	1.172	1.148	1.191
도 소 매	0.857	0.834	0.866	1.046	1.106	1.066
음 식 점 및 숙 박	0.960	1.065	1.040	0.772	1.047	1.093
운 수 및 보 관	0.837	0.814	0.838	0.973	0.854	1.109
통 신 및 방 송	0.720	0.898	0.856	0.785	0.939	0.923
금 용 및 보 험	0.821	0.800	0.790	1.277	1.321	1.227
부 동 산 및 사 업 서 비 스	0.882	0.801	0.823	1.926	1.773	1.900
공 행 및 국 방	0.921	0.820	0.835	0.556	0.538	0.554
교 육 및 보 건	0.806	0.841	0.841	0.822	0.792	0.834
사 회 및 기 타 서 비 스	0.969	1.010	1.002	0.625	0.647	0.659

주 : 1)  $j$  산업의 영향력계수 =  $\frac{e \cdot r_j}{[(e \cdot r \cdot e')/n]}$

2)  $i$  산업의 감응도계수 =  $\frac{r_i \cdot e'}{[(e \cdot r \cdot e')/n]}$

단,  $n$ 은 부문 수,  $r$ 은 생산유발계수표 행렬,  $r_j$ 는  $r$ 의  $j$ 번째 열,  $r_i$ 는  $r$ 의  $i$ 번째 행,  $e$ 는 단위 행벡터,  $e'$ 은 단위 열벡터

## 2. 물가파급효과<sup>42)</sup>

물가에 영향을 미치는 요인은 공공요금, 원자재, 임금 등 여러 가지가 있는데, 여기에서는 수입원자재의 가격에 크게 영향을 미치는 환율이 10% 상승하는 경우와 원유의 가격이 10% 상승하는 경우에 한해서 물가파급효과를 계산해 보았다.

### 가. 환율상승(10%)에 의한 물가파급효과

2003년 산업연관표를 이용하여 환율상승에 따른 물가파급효과를 계산해 보면, 환율이 10% 상승하였을 때 2.31%의 물가상승효과가 있는 것으로 나타났는데, 이는 2000년의 2.47%에 비해 0.16%포인트 낮아진 것이다.

환율상승에 의한 물가상승효과를 부문별로 보면, 2003년중 공산품에 대한 물가상승효과가 3.57%로 가장 크게 나타났으나 2000년(3.73%)에 비해서는 0.16%포인트 낮아졌다.<sup>43)</sup> 이는 제조업의 수입 의존도('00년; 21.8%→ '03년; 20.5%)가 2000년에 비해 낮아진 데 주로 기인한 것이다.

42) 생산자가 원가상승 부담을 상품구매자에게 모 전가한다고 가정하였다. 따라서 현실적으로 동 물가상승압력이 상품구매자에게 모 전가되는 데 시간이 소요되기 때문에 추정된 물가상승압력만큼 즉시 물가가 상승하는 것은 아니다.

43) 소비자물가지수(CPI)와 생산자물가지수(PPI)의 가중치를 이용하여 환율 10% 상승시 물가상승압력을 보면 소비자물가지수는 2000년의 약 1.83%에서 2003년중 약 1.77%로, 생산자물가지수는 2000년의 약 2.86%에서 2003년중 약 2.80%로 각각 낮아진 것으로 나타났다.



<표-26>

환율 10% 상승시 물가파급효과

단위 : %

						1995년	2000년	2003년
농림수산물	림	수산물	산	제품	제품	0.87	1.08	1.14
소	비	재	제	제품	제품	0.76	1.01	1.04
음식료	유채, 채, 가구	식 및 축산물	료 축이 및 기타	제품	제품	3.14	3.73	3.57
기	초유	소	재	제품	제품	2.64	2.66	2.55
석화비	금 1	및 학속차	석 광	탄제물속	제품	1.90	1.96	2.03
제금		속	금	제	제품	3.27	3.16	3.10
조	립	가	공	제	제품	3.82	3.83	3.51
일전정수	기	반 및 밀 송	기 자 장	기	제품	1.93	2.16	1.84
전	력	가	수	도	및	2.63	2.91	2.79
전	력	가	수	도	및	3.56	4.22	3.99
서		비	소	숙	스	5.61	6.16	5.91
도		점	및	보	매	3.38	3.80	3.74
음	식	및	및	방	박	1.81	2.20	2.31
은	수	및	및	관	관	3.91	4.20	4.10
통	신	및	및	증	증	2.61	2.80	2.56
금	용	및	및	협	협	3.08	3.87	3.69
부	산	및	사	서	서	2.81	2.96	2.81
공	행	및	업	비	비	3.47	4.59	4.48
교	유	및	서	스	스	2.26	3.39	3.37
사	및	기	비	건	건	2.79	3.07	2.98
전	회	타	스	설	설	1.65	2.03	1.99
산	및	서	수	도	도	2.45	3.25	3.27
업	기	비	수	설	설	1.50	1.64	1.63
평	타	스	수	스	스	0.92	1.14	1.06
균	서	수	수	매	매	0.62	0.92	0.87
	비	수	수	박	박	0.96	1.63	1.63
	스	방	방	관	관	2.69	3.71	3.15
	스	보	보	증	증	0.65	1.05	0.89
	스	서	서	협	협	0.45	0.51	0.50
	스	비	비	스	스	0.49	0.51	0.61
	스	스	스	방	방	1.43	1.14	0.91
	스	스	스	건	건	0.74	1.03	0.98
	스	스	스	스	스	0.91	1.24	1.15
	스	스	스	스	스	2.11	2.47	2.31

나. 원유가격상승(10%)에 의한 물가파급효과

2003년 산업연관표를 이용하여 원유가격상승에 따른 물가파급 효과를 계산해 보면, 수입원유가격이 10% 상승하였을 때 0.37%의 물가상승효과가 있는 것으로 나타났는데, 이는 2000년의 0.43%에 비해 0.06%포인트 낮아진 것이다.<sup>44)</sup>

원유가격상승에 의한 물가상승효과를 부문별로 보면, 2003년중 석유 및 석탄제품에 대한 물가상승효과가 5.63%로 가장 높게 나

44) 소비자물가지수(CPI)와 생산자물가지수(PPI)의 가중치를 이용하여 원유가격 10% 상승시 물가상승압력을 보면 소비자물가지수는 2000년의 약 0.37%에서 2003년중 약 0.36%로, 생산자물가지수는 2000년의 약 0.61%에서 2003년중 약 0.57%로 각각 낮아진 것으로 나타났다.

타났으나, 이는 2000년의 5.70%에 비해 0.07%포인트 낮아진 수준이다. 이처럼 2003년중 원유가격상승에 의한 물가상승효과가 다소 낮아진 것은, 2000년에 비해 환율(대미달러환율[연평균, 원/US\$], '00년; 1.130.6 → '03년; 1.191.9)과 유가(Dubai유 기준[US\$/Bbl], '00년; 26.12 → '03년; 26.80)가 상승하였음에도 불구하고 원유의존도<sup>45)</sup> 감소로 원유수입금액('00년; 29조 5,437억원 → '03년; 27조 9,971억원)이 2000년 대비 감소한 데 주로 기인한다.

<표-27> 원유가격 10% 상승시 물가파급효과

					(단위 : %)		
					1995년	2000년	2003년
농	림	수	산	산	0.09	0.23	0.19
					0.17	0.41	0.44
광	비	재	제	제	0.36	0.70	0.99
					0.10	0.21	0.18
소	음	식	가	료	0.09	0.20	0.17
					0.11	0.23	0.20
음	재	및	종	이	0.11	0.23	0.24
					0.08	0.20	0.18
목	채,	출	판	및	0.10	0.22	0.21
					0.10	0.22	0.21
인	가	소	재	기	0.82	1.62	2.36
					4.70	5.70	5.63
가	구	초	석	탄	0.24	0.51	0.53
					0.28	0.60	0.58
기	석	유	속	물	0.30	0.35	0.30
					0.17	0.25	0.24
화	비	금	1	속	0.09	0.14	0.17
					0.12	0.20	0.19
비	제	금	금	제	0.09	0.14	0.17
					0.12	0.20	0.19
조	일	립	가	공	0.09	0.14	0.17
					0.12	0.20	0.19
전	전	기	반	자	0.06	0.10	0.10
					0.08	0.14	0.12
정	수	및	밀	장	0.09	0.20	0.18
					0.09	0.20	0.18
전	전	력	가	수	0.17	0.25	0.35
					0.43	0.39	0.39
건	건	력	가	수	0.12	0.21	0.19
					0.11	0.19	0.14
서	도	비	소	숙	0.10	0.16	0.14
					0.19	0.25	0.21
음	음	점	및	보	0.40	0.75	0.71
					0.03	0.08	0.06
운	수	및	및	방	0.04	0.06	0.05
					0.04	0.06	0.05
통	신	및	사	업	0.05	0.08	0.07
					0.11	0.15	0.10
금	웅	및	및	국	0.07	0.16	0.14
					0.07	0.16	0.14
부	산	및	및	보	0.08	0.21	0.17
					0.08	0.21	0.17
공	행	및	및	서	0.08	0.21	0.17
					0.08	0.21	0.17
교	육	및	및	비	0.08	0.21	0.17
					0.08	0.21	0.17
사	회	및	및	비	0.08	0.21	0.17
					0.08	0.21	0.17
전	산	업	평	균	0.23	0.43	0.37

45) 제품생산을 위해 투입되는 전체 원·부재료에서 원유 투입액이 차지하는 비중을 보면 2003년 2.8%로 2000년(3.7%) 대비 0.9%포인트 하락하였다.