

차 례

2016. 2 제주 지역 경제 동향

「제주사회로부터 신뢰받는 지역 중앙은행」

한국은행 제주본부

지역 경제 동향	1
I. 실물경제동향	3
1. 수요	3
2. 산업활동	4
3. 고용	5
4. 소비자물가 및 부동산가격	5
II. 금융경제동향	6
1. 화폐 발행 및 환수	6
2. 한국은행 예금 및 대출금	7
3. 금융기관 여·수신	8
4. 신용보증	13
5. 자금사정	14
<주요경제도표>	15
국내 경제 동향	21
제주 경제 브리프	33
지역 경제 일지	49
지역 경제 지표	53

지 역 경 제 동 향

I. 실물경제동향

II. 금융경제동향

< 주 요 경 제 도 표 >

I. 실물경제동향

◆ 2015.12월중 제주경제는 관광객 증가와 소비 확대 등에 힘입어 상승세를 나타내었으나 2016.1월중에는 폭설의 영향으로 다소 주춤

수요

- (소비) 지난해 12월중 신용카드사용액과 대형소매점판매액 등 소비관련 지표가 견조한 증가세 지속
 - 다만 금년 1월중 소비는 하순경 폭설의 영향으로 도민과 관광객들의 활동이 크게 위축되면서 소폭 둔화된 것으로 모니터링
- (건설) 건축착공면적이 꾸준히 늘어나면서 호조세 지속

(전년동기대비, %)

	2014		2015							12월 ³⁾
	연간	4/4	연간	1/4	2/4	3/4	4/4	11월		
■ 신용카드 사용액 ¹⁾²⁾	8.5	9.1	10.4	8.2	10.3	11.4	-27.7	9.4	14.0	
■ 대형소매점판매액지수 ³⁾	10.0	13.3	9.4	18.1	8.4	-5.8	20.8	20.4	23.8	
■ 소비자심리지수(CSI) ⁴⁾	107	106	105	102	103	105	108	110	105(101)	
■ 건설수주액	6.5	49.4	53.3	-1.5	83.7	98.9	2.6	177.4	-18.1	
■ 건축착공면적	32.6	34.8	44.9	86.7	92.5	14.4	12.6	18.5	58.4	
■ 건축허가면적	58.9	177.4	11.7	-4.1	57.9	34.7	-12.6	-10.9	-38.2	

주 : 1) 은행계 신용카드의 청구지 기준 2) 2014년부터舊하나스카드 사용액 포함
3) 불변지수(2010=100), 2013.2월 기준년 개편
4) 기준=100, 해당월 기준, 연간 및 분기자료는 월평균

자료 : 통계청, 한국은행 제주본부, 대한건설협회 제주도회, 국토교통부, 제주특별자치도

산업활동

- (관광) 2016.1월중 관광객수는 22일까지 호조(+24.2%)를 보였으나 하순경에 일어난 폭설 및 강풍에 따른 항공편 결항과 이후 예약 취소 등으로 증가폭 축소

관광 관련 주요 지표

(전년동기대비, %)

	2014 ⁴⁾		2015				2016		
	연간	4/4	연간	1/4	2/4	3/4	4/4	12월	1월
■ 관광객수	13.2	18.3	11.3	15.4	9.5	3.9	18.3	23.6	12.5
	(1,229)	(310)	(1,366)	(287)	(352)	(363)	(365)	(108)	(104)
[내국인]	5.0	6.1	23.4	11.1	18.4	36.2	27.0	32.7	10.1
(개별)	13.0	13.2	23.7	16.5	15.0	37.4	24.9	36.9	16.0
(단체 ²⁾)	-41.1	-35.7	20.3	-35.5	60.9	16.6	48.5	-24.5	-48.9
[외국인]	42.6	77.2	-21.2	37.6	-12.5	-54.9	-8.2	-7.6	23.2
(일본)	-25.1	-26.3	-38.6	-27.3	-27.2	-41.0	-67.0	-45.6	-67.2
(중화권 ³⁾)	52.3	96.3	-22.2	42.6	-13.4	-57.0	-5.2	-4.6	23.9

주 : 1) ()내는 기간중 관광객수(만명) 2) 10인 이상 3) 중국, 대만, 홍콩 및 싱가포르 4개국
4) 2014.1월부터 내국인 관광객을 개별, 부분패키지, 패키지(여행사 관광 상품) 관광객으로 구분
(부분패키지는 개별여행으로 분류)

자료 : 제주특별자치도관광협회

- (농축수산) 12월중 농산물 출하액은 노지감귤 출하량, 수산물 출하량은 같치 어획량을 중심으로 각각 감소한 반면, 축산물 출하량은 돼지를 중심으로 증가
- (제조업) 제조업 생산은 식료품 생산 부진에도 불구하고 음료생산이 늘어나면서 감소폭 축소
- (수출입) 수출은 전자전기제품을 중심으로 수입은 기계류를 중심으로 각각 증가

산업활동 관련 주요 지표

(전년동기대비, %)

	2014		2015						11월	12월
	연간	4/4	연중	1/4	2/4	3/4	4/4			
■ 농산물 출하액 ¹⁾	0.1	-1.8	-2.5	-4.6	20.0	-2.5	-13.4	-18.7	-12.5	
■ 축산물 출하량	1.1	-3.6	-0.5	-1.6	-1.7	-2.6	3.9	9.9	4.7	
■ 수산물 출하량	-6.6	-8.7	2.8	11.5	-16.3	16.6	-1.0	-6.5	-0.3	
■ 제조업 생산	1.3	3.4	6.6	29.0	2.9	-2.1	0.0	-8.9	-4.8	
■ 수출액 ²⁾	3.0	-3.2	13.8	4.1	8.3	39.2	9.0	-4.6	18.2	
■ 수입액 ²⁾	25.1	46.3	4.2	-10.5	45.6	1.7	-10.0	16.7	16.1	

주 : 1) 농협의 농산물 공동판매실적 2) 무역협회 기준
자료 : 농협중앙회 제주지역본부, 축산물품질평가원, 통계청, 한국무역협회

II. 금융경제동향

고 용

- 1월중 **고용사정**은 건설업 및 서비스업의 취업자수가 꾸준히 늘어나는 등 **호조세 유지**

고용 관련 주요 지표

	2014		2015						2016
	연간	4/4	연간	1/4	2/4	3/4	4/4	12월	1월
■ 취업자수 증감 ¹⁾	11.8	8.6	17.0	5.7	13.9	23.5	24.8	23.9	17.5
[농림어업]	-9.1	-8.5	1.1	-1.2	1.3	4.1	0.1	-0.6	2.2
[제조업]	-0.8	-1.5	0.0	-1.9	0.0	0.4	1.5	2.6	0.4
[건설업]	-1.6	1.0	6.1	4.0	5.8	7.9	6.6	6.6	4.9
[서비스업]	23.0	17.2	9.6	4.3	6.6	11.0	16.6	15.6	10.2
■ 고용률 ²⁾	66.6	67.4	67.9	66.3	67.3	68.5	69.3	68.9	67.7
■ 실업률 ²⁾	2.0	1.6	0	1.9	1.7	2.5	1.8	1.6	1.9

주 : 1) 분기 및 연간자료는 월평균 2) 해당월 기준, 분기 및 연간자료는 월평균
자료 : 통계청

소비자물가 및 부동산가격

- (소비자물가) 2016.1월중 **소비자물가**는 전년동기대비 0.5% 상승하여 낮은 수준의 **안정세 지속**
 - (부동산가격) 2016.1월중 **주택매매가격**은 전월대비 2.1% 상승하여 **상승세 지속**
 - **토지가격**도 신공항 부지 발표(11월) 이후 두 달 연속 **큰 폭 상승***
- * 전기대비 상승률: 11월 2.0% → 12월 2.1%

물가 및 부동산가격 관련 주요 지표

	2014		2015						2016
	연간	4/4	연간	1/4	2/4	3/4	4/4	12월	1월
■ 소비자물가	1.1	0.7	0.6	0.3	0.7	0.7	0.9	1.1	0.5
[상 품]	0.5	-0.7	-0.3	-1.2	-0.3	-0.1	0.5	1.0	-0.5
(농축수산물)	-2.0	-1.5	3.2	0.8	3.0	4.8	4.2	3.3	1.8
(공업제품)	0.9	-0.6	-0.9	-1.6	-1.0	-0.8	-0.2	0.5	-1.1
(전기수도·가스)	2.3	0.6	-1.1	-0.3	0.5	-5.1	0.6	0.8	0.9
[서비스]	1.7	2.0	1.5	1.7	1.6	1.4	1.3	1.3	1.5
(공공서비스)	1.3	2.3	1.7	2.3	2.4	1.4	0.8	0.8	0.9
(개인서비스)	1.9	2.1	1.4	1.5	1.4	1.3	1.4	1.4	1.7
■ 주택매매가격 ¹⁾	1.5	0.9	8.1	1.4	1.1	2.0	3.3	1.7	2.1
[아파트]	3.3	2.3	13.7	2.7	2.1	2.9	5.3	3.0	2.4
[토지가격 ¹⁾	3.7	1.0	7.6	0.9	0.8	1.1	4.6	2.1	..

주 : 1) 전기대비
자료 : 통계청, 한국감정원

1. 화폐 발행 및 환수

- 2015년 12월중 제주지역의 **화폐 발행 및 환수** 상황을 보면 153억원의 **환수** 초과가 발생(2015. 11월 442억원 환수초과)

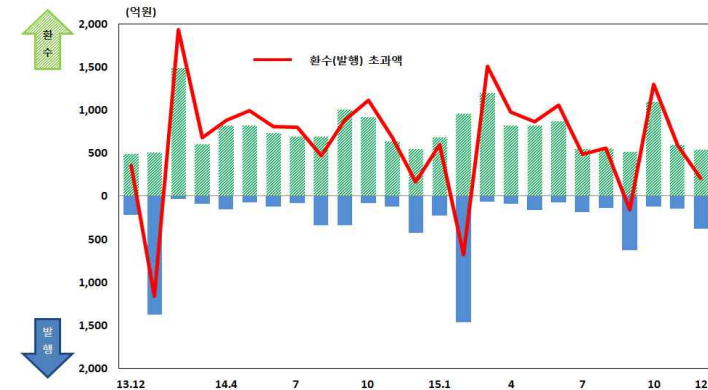
- **화폐발행액**은 전월에 비해 233억원 증가한 반면 **환수액**은 전월보다 56억원 감소

한국은행 제주본부 화폐 발행 및 환수액

	2014			2015		
	연중	11월	12월	연중	11월	12월
■ 화폐 발행액 (A)	3,238	124	424	3,682	148	381 (+233)
■ 화폐 환수액 (B)	9,423	632	547	9,161	590	534 (-56)
■ 환수 초과액 (B-A)	6,185	508	123	5,479	442	153 (-289)
■ 환 수 율 (B/A)	2.9	5.1	1.3	2.5	4.0	1.4 (-2.6)

주 : ()내는 전월대비 증감액

한국은행 제주본부 화폐 발행 및 환수액 추이



2. 한국은행 예금 및 대출금

- 2015년 12월말 현재 제주지역 예금은행의 한국은행 당좌예금잔액은 483억원으로 전월말(590억원)에 비해 107억원 감소
- 한국은행의 예금은행에 대한 대출금잔액(금융중개지원대출)은 1,012억원으로 전월말(1,012억원)과 동일

한국은행 예금 및 대출금

	2014			2015			
	연중	11월	12월	연중	11월	12월	12월말잔액
■ 예 금	8	17	-16	412	25	-107	483
■ 대 출 금	255	8	19	-32	-3	0	1,012
(금융기관별대출) ¹⁾	46	8	19	-32	-3	0	20
(지역본부별대출) ²⁾	209	0	0	0	0	0	992

주 : 1) 한국은행 본점에서 각 금융기관에 대하여 기업여신 취급실적 등을 감안하여 배정하는 C1자금
 2) 지역간 균형발전을 위하여 한국은행 지역본부에서 금융기관 지역본부별로 배정하는 C2자금

한국은행 예금



한국은행 대출금

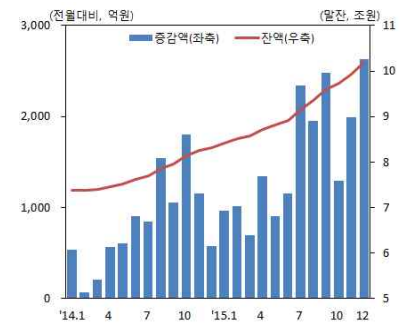


3. 금융기관 여·수신

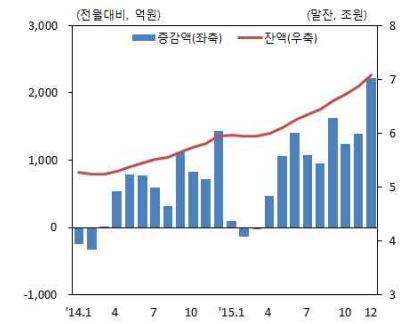
가. 여신 동향

- 2015년 12월말 제주지역 금융기관의 원화대출금잔액은 17조 2,842억원으로 월중 4,854억원 증가
 - (예금은행) 가계대출을 중심으로 증가(11월중 +1,994억원 → 12월중 +2,632억원)
 - 기업대출은 연말 부채비율 관리 등으로 대출금 상황이 이어지면서 증가폭 축소(11월중 +838억원 → 12월중 +141억원)
 - 가계대출은 부동산 매매 증가로 주택담보대출과 기타대출 모두 증가(11월중 +1,182억원 → 12월중 +2,224억원)
 - (비은행금융기관) 상호금융과 새마을금고의 가계대출을 중심으로 증가폭 확대(11월중 +1,392억원 → 12월중 +2,222억원)
 - 차주별로는 기업대출은 증가세가 둔화된 반면('15.11월중 +230억원 → '15.12월중 +223억원), 가계대출은 부동산 매매 증가 및 연말 자금 수요로 인한 소액신용대출 증가 등으로 큰 폭 증가(11월중 +941억원 → 12월중 +1,606억원)

예금은행 여신 추이



비은행금융기관 여신 추이



2015.12월 제주지역 가계대출 동향

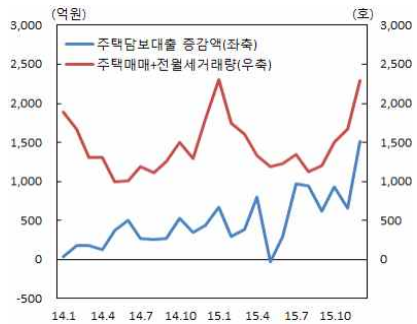
금융기관 여신

□ 2015.12월말 제주지역 가계대출 잔액은 전월보다 3,830억원 증가한 8.2조원으로 주요 특징은 다음과 같음

① 주택담보대출은 연중 가장 크게 증가(12월중 +1,512억원)

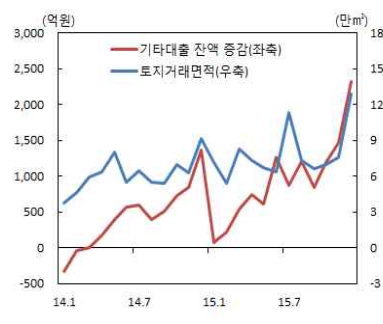
— 신규간을 앞두고 전월세거래(11월중: 342호 → 12월중: 869호) 및 주택매매거래(11월중: 1,325호 → 12월중: 1,427호)가 크게 증가하면서 예금은행과 비은행금융기관 모두 주택담보대출이 연중 가장 크게 증가

주택담보대출 잔액 추이



자료 : 국토교통부

신용등 기타담보대출 잔액 추이



자료 : 국토교통부

② 기타대출도 연중 가장 크게 증가(12월중 +2,318억원)

— 토지거래면적이 증가하면서(11월중: 7.6만㎡ → 12월중: 12.9만㎡) 주택외담보대출을 중심으로 크게 증가

(말잔 기준, 기간중 증감, 억원, %)

	2014년		2015년		2015년		12월말잔액	
	연중	11월	12월	연중	11월	12월		
여신합계(A+B)	16,441	1,873	2,008	30,174	3,386	4,854	(2.9) <21.1>	172,842
▪기업대출	7,111	512	-39	9,361	1,068	364	(0.5) <14.3>	74,616
▪가계대출	8,762	1,198	1,805	19,438	2,122	3,830	(4.9) <31.3>	81,535
주택담보대출	3,511	343	439	8,066	659	1,512	(4.9) <33.2>	32,328
기타대출	5,251	855	1,366	11,372	1,464	2,318	(4.9) <30.1>	49,207
예금은행¹⁾(A)	9,873	1,157	573	18,787	1,994	2,632	(2.7) <22.6>	101,910
<차입주체별>								
▪기업대출	5,569	463	-299	6,716	838	141	(0.2) <12.9>	58,841
대기업	-11	-33	-93	222	-14	-58	(-3.7) <17.3>	1,508
중소기업	5,580	496	-206	6,494	852	199	(0.3) <12.8>	57,333
▪가계대출	4,155	693	891	11,860	1,182	2,224	(6.0) <43.4>	39,205
주택담보대출	2,274	245	293	6,420	510	1,109	(6.4) <53.9>	18,321
기타대출	1,881	448	598	5,440	672	1,115	(5.6) <35.2>	20,884
▪공공및기타대출	149	1	-19	211	-25	267	(7.4) <5.8>	3,864
<자금별>								
▪금융자금	10,202	1,159	596	19,145	2,024	2,665	(2.8) <24.3>	97,979
(할인어음)	-28	2	14	-56	20	0	(0.0) <-20.9>	212
(당좌대출)	-15	-5	-24	-11	9	-29	(-44.6) <-23.4>	36
(일반자금)	7,986	1,025	882	16,248	1,846	1,945	(2.6) <26.5>	77,603
▪제정자금	-329	-2	-23	-359	-30	-34	(-0.9) <-8.4>	3,930
<용도별>								
▪시설자금	3,828	187	132	3,511	286	209	(0.9) <17.6>	23,473
▪운전자금	6,045	970	441	15,276	1,708	2,423	(3.2) <24.2>	78,437
비은행금융기관²⁾(B)	6,568	716	1,435	11,389	1,392	2,222	(3.2) <19.1>	70,932
▪신탁회사 ³⁾	-30	0	0	0	3	3	(4.0) <0.0>	78
▪상호저축은행	167	20	31	81	15	1	(0.3) <28.7>	363
▪신용협동조합	1,758	168	431	3,451	305	387	(2.5) <28.0>	15,773
▪상호금융	3,359	378	667	5,521	794	1,382	(3.5) <15.5>	41,210
▪새마을금고	1,322	149	301	2,338	271	446	(3.4) <21.0>	13,457
▪기타	-8	1	5	-4	4	3	(6.3) <-7.3>	51
▪기업대출 ⁴⁾	1,542	49	260	2,645	230	223	(1.4) <20.1>	15,775
대기업	15	0	15	2	0	0	(0.0) <13.3>	17
중소기업	1,527	49	245	2,643	230	223	(1.4) <20.2>	15,758
▪가계대출	4,607	505	914	7,578	941	1,606	(3.9) <21.8>	42,330
주택담보대출	1,237	98	146	1,646	149	403	(3.0) <13.3>	14,007
기타대출 ⁵⁾	3,370	407	768	5,932	792	1,203	(4.4) <26.5>	28,323

주 : 1) 원화대출금 2) 생명보험사 제외 3) 은행, 증권사, 보험사의 신탁계정 대출
 4) 2014.4월부터 신규편제 5) 주택담보대출을 제외한 신용대출 및 적금담보 대출 등
 6) ()내는 전월말 잔액대비 증감률(%), < >내는 전년동월말 잔액대비 증감률(%)

나. 수신 동향

□ 2015년 12월말 제주지역 금융기관의 수신잔액은 21조 8,665억원으로 월중 5,247억원 증가

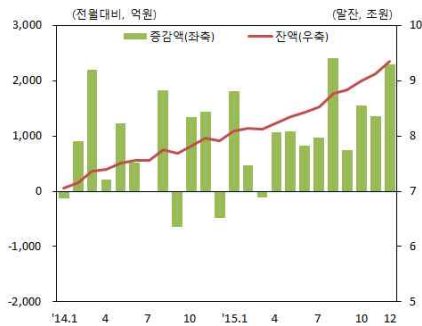
○ (예금은행) 요구불예금이 감소한 반면 저축성예금이 크게 늘면서 증가폭 확대(11월중 +1,349억원 → 12월중 +2,295억원)

— 요구불예금은 자치도의 예금 인출 등 공공예금을 중심으로 크게 감소(11월중 -1,424억원 → 12월중 -6,869억원)

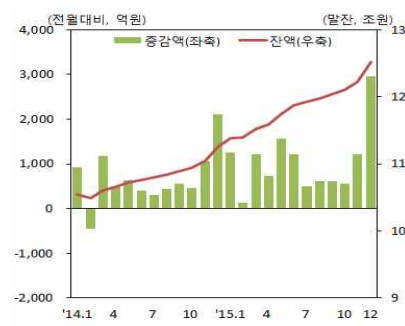
— 저축성예금은 자치도 및 공공기관의 일시 여유자금에 예치되면서 정기예금을 중심으로 크게 증가(11월중 +2,316억원 → 12월중 +8,742억원)

○ (비은행금융기관) 감골대금 유입 등의 영향으로 증가세 확대(11월중 +1,215억원 → 12월중 +2,952억원)

예금은행 수신 추이



비은행금융기관 수신 추이



금융기관 수신

(말잔 기준, 기간중 증감, 억원, %)

	2014년			2015년			12월말 잔액
	연중	11월	12월	연중	11월	12월	
수신합계(A+B)	16,496	2,496	1,621	26,984	2,565	5,247 (2.5) <14.1>	218,665
예금은행(A)	8,397	1,440	-480	14,416	1,349	2,295 (2.5) <18.2>	93,518
■ 원화예수금	9,352	1,454	-343	12,479	891	1,873 (2.2) <16.3>	88,864
요구불예금	4,056	840	633	3,755	-1,424	-6,869 (-30.9) <32.4>	15,337
(별단예금)	203	39	239	464	37	269 (13.1) <24.9>	2,329
(보통예금)	1,942	-39	410	2,199	75	283 (3.1) <29.9>	9,545
(공공예금)	1,892	805	41	1,086	-1,503	-7,394 (-68.8) <47.9>	3,353
저축성예금	5,296	614	-976	8,724	2,316	8,742 (13.5) <13.5>	73,527
(정기예금)	2,709	260	-1,973	-330	-461	6,265 (17.6) <-0.8>	41,818
(정기적금)	225	38	8	-122	-47	-31 (-1.2) <-4.5>	2,591
(저축예금)	2,211	267	274	3,832	214	966 (6.1) <29.7>	16,713
(기업자유예금)	-118	52	736	5,138	2,591	1,546 (17.9) <101.4>	10,205
■ 시장성수신	-955	-14	-137	1,937	457	422 (10.0) <71.3>	4,654
양도성예금증서	-362	-88	-86	1,599	453	233 (12.1) <289.2>	2,152
환매조건부채권매도	12	8	-6	41	-8	8 (7.5) <55.4>	115
매 출 어 음	32	3	-4	-16	0	-5 (-4.5) <-13.0>	107
원화발행채권	-637	63	-41	313	12	186 (8.9) <15.9>	2,280
비은행금융기관¹⁾(B)	8,099	1,056	2,102	12,567	1,215	2,952 (2.4) <11.2>	125,147
■ 자산운용회사 ²⁾	333	-37	-90	1,168	-35	188 (2.4) <17.4>	7,870
■ 신탁회사 ³⁾	1,482	-56	307	1,216	76	136 (1.9) <20.3>	7,202
■ 상호저축은행	-506	-44	-49	-93	4	46 (5.5) <-9.5>	882
■ 신용협동조합	1,496	221	503	2,770	230	461 (2.6) <17.7>	18,376
■ 상호금융	4,408	844	1,039	5,677	842	1,530 (2.3) <9.2>	67,129
■ 새마을금고	1,037	145	395	1,671	89	600 (3.4) <10.0>	18,378
■ 우체국예금	-151	-17	-4	159	10	-9 (-0.2) <3.1>	5,310

주 : 1) 생명보험사 제외 2) 수익증권 판매액 3) 은행, 증권사, 보험사의 신탁계정
 4) () 내는 전월말 잔액대비 증감률(%), < > 내는 전년동월말 잔액대비 증감률(%)

4. 신용보증

- 2015년 12월중 도내 신용보증기관의 신용보증액은 감소로 전환(+60억원 → -63억원)
- (업종별) 제조업(+18억원 → -19억원) 및 숙박·음식점업(+33억원 → -58억원) 중심으로 감소
- (종류별) 비은행대출보증(-1억원 → +6억원)은 증가로 전환된 반면, 은행대출보증(+65억원 → -69억원)은 감소로 전환

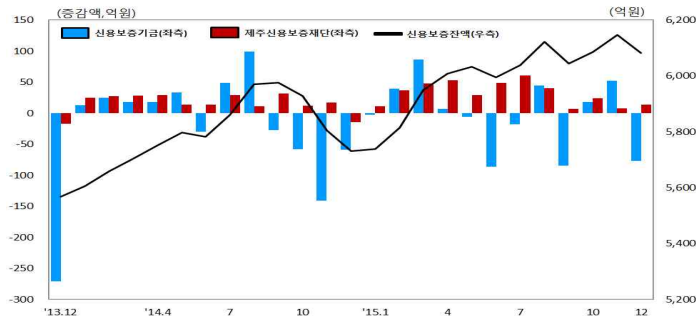
신용보증액

(말잔기준, 기간중 증감, 억원)

	2014년			2015년			12월말잔액	
	연중	11월	12월	연중	11월	12월		
보증 합계	163	-124	-74	352	60	-63	6,083 (100.0)	
제조업	제조업	70	30	9	-15	18	-19	668 (11.0)
	건설업	1	-4	-6	-8	1	-5	728 (12.0)
	도·소매업	71	0	-17	116	-4	4	2,488 (40.9)
	숙박·음식점업	7	-101	-55	228	33	-58	996 (16.4)
	운수업	44	108	-2	20	2	0	277 (4.6)
기타	-30	-157	-3	11	10	15	926 (15.2)	
비은행대출보증	은행대출보증	67	-127	-30	234	65	-69	3,462 (56.9)
	어음보증	-45	-6	0	-39	-1	1	58 (1.0)
	비은행대출보증기타 ¹⁾	74	4	-45	148	-1	6	2,395 (39.4)
기관	신용보증기금	-60	-141	-59	-29	52	-77	3,424 (56.3)
	제주신용보증재단	223	17	-15	381	8	14	2,659 (43.7)

주 : 1) 지급보증의 보증, 상거래담보보증, 이행보증 등
2) ()내는 전체 신용보증잔액에 대한 구성비(%)

신용보증 잔액 및 월중 증감액(기관별) 추이



5. 자금사정

- 2015년 12월말 제주지역 예금은행의 대출연체율은 0.10%로 전월(0.17%)에 비해 0.07%p 하락
- 어음부도율(전자결제조정전, 금액 기준)은 0.05%로 전월(0.05%)과 동일
- 예금은행의 예대율은 109.2%로 전월(109.1%)보다 0.1%p 상승
- 예금은행 요구불예금회전율은 5.1회로 전월(3.6회)보다 1.5회 상승

자금사정 관련 지표

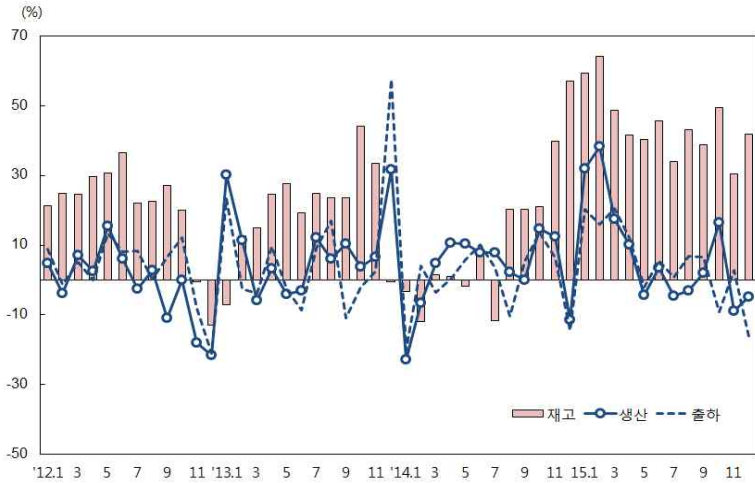
(%, %p, 억원)

	2014년			2015년			전월대비(B-A)	
	연중 평균	10월	11월	12월	10월	11월(A)		12월(B)
예금은행 연체율²⁾	0.69 ^f	0.79	0.77	0.61	0.19	0.17	0.10	-0.07
(기업)	0.94 ^f	1.11	1.11	0.89	0.25	0.21	0.12	-0.09
(가계)	0.28 ^f	0.27	0.22	0.16	0.12	0.11	0.09	-0.02
어음부도율³⁾	0.10	0.10	0.03	5342	0.13	0.05	0.05	-
<참고> 전국	0.19	0.19	0.12	5.8	0.05	0.11	0.15	+0.04
총 어음교환금액	51,351	4,096	3,714	0.11	3,939	4,198	4,897	+699
부도금액	53.3	4.0	1.2	0.17	5.0	2.0	2.2	+0.2
예금은행 예대율⁴⁾	102.8	104.4	104.0	105.3	108.5	109.1	109.2	+0.1
요구불예금회전율(회)⁵⁾	4.6	3.9	3.3	4.4	3.6	3.6	5.1	+1.5
<참고> 전국(회)	26.7	26.8	25.7	31.3	22.9	22.6	24.6	+2.0

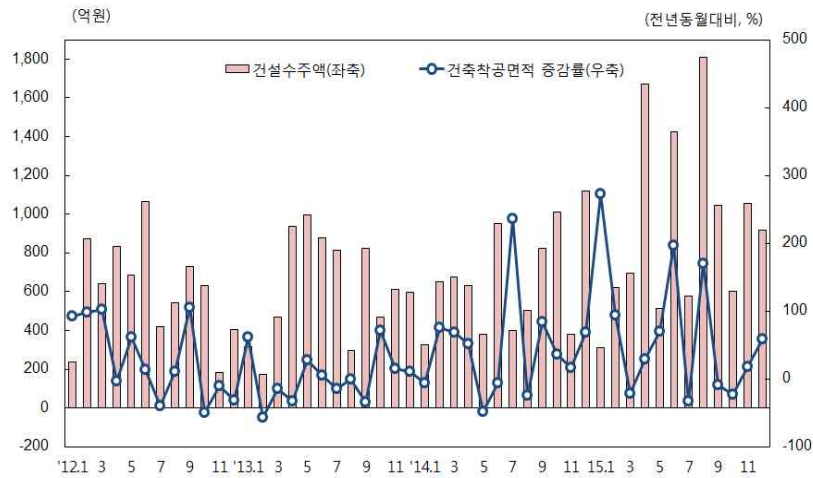
주 : 1) 연체율 통계편제기준이 일부 변경됨에 따라 2014.9월~2015.2월 통계를 소급하여 수정
2) 연체율 = 원화연체대출금/원화대출금(1개월 이상 원리금 연체 기준, 은행 및 신탁계정의 원화대출금 중 채권채무조정후의 대출금)
3) 어음부도율 = (부도금액/총어음교환액)×100, 전자결제액 조정전 금액기준, 2012.1월부터 전자어음 포함
4) 예대율(<총대출금/총예수금>×100)은 금융기관의 조달자금 대비 대출운용 비율을 나타내는 것으로 지역 금융자금의 역외유출 정도를 판단하는 데 활용. 예대율이 100% 이상이면 역외자금의 유입을, 100% 이하이면 유출을 의미
* 총대출금 = 금융자금+재정자금
* 총예수금 = 요구불예금 및 저축성예금+CD+금융채
5) 요구불예금회전율 = 월중 요구불예금 총지급액/월중 요구불예금 평잔

<주요 경제 지표>

제조업 생산·출하·재고 (전년동월대비 증감률)

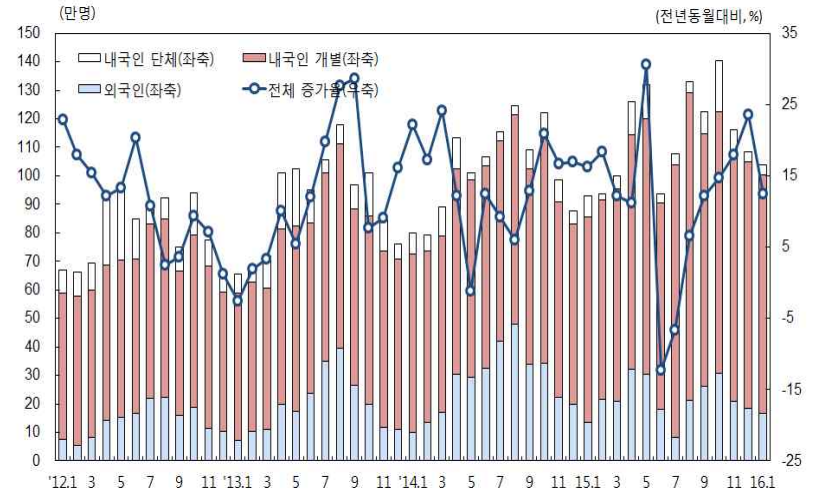


건설관련 지표 추이

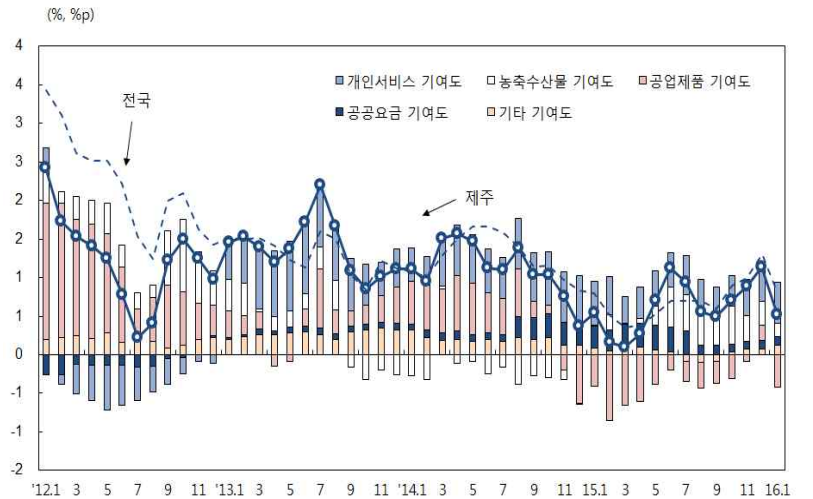


주 : 1) 건설수주액은 대한건설협회 제주도회 회원사 기준

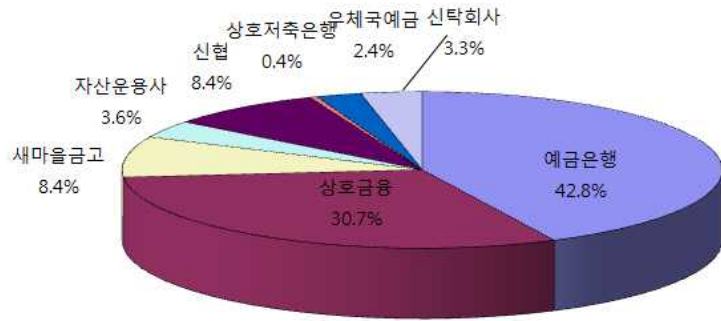
관광객 내도 추이



소비자물가 상승률 추이 (전년동월대비 증감률)

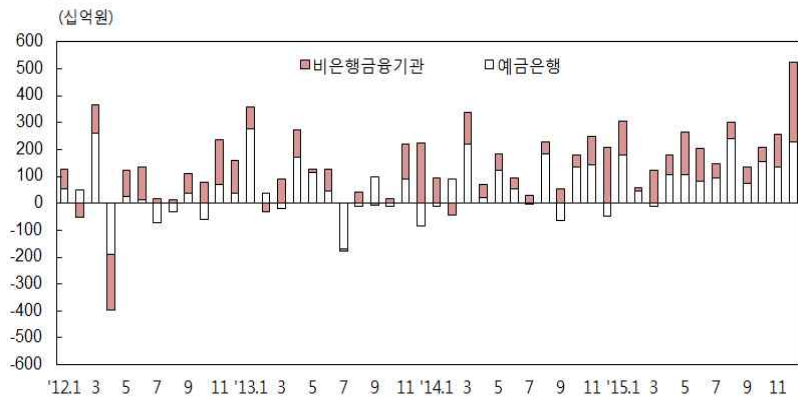


금융기관 수신비중

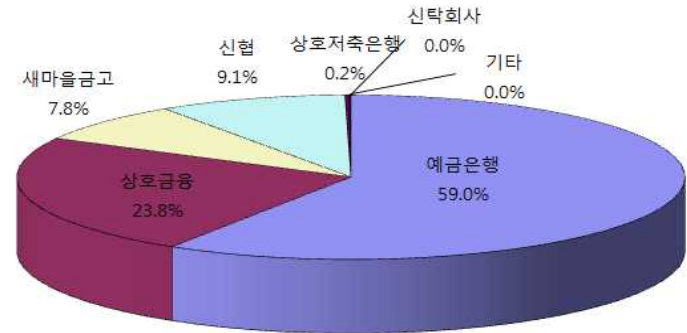


총 수 신(2015. 12월말 현재 : 21조 8,665억원)

금융기관 수신증감액 추이 (전월대비)

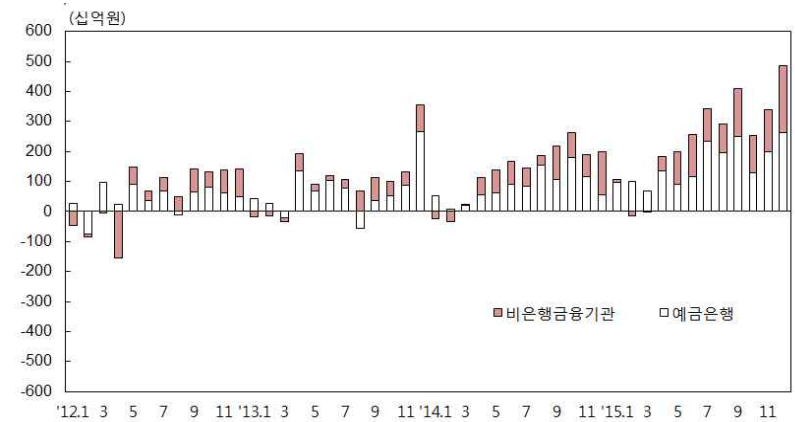


금융기관 여신비중

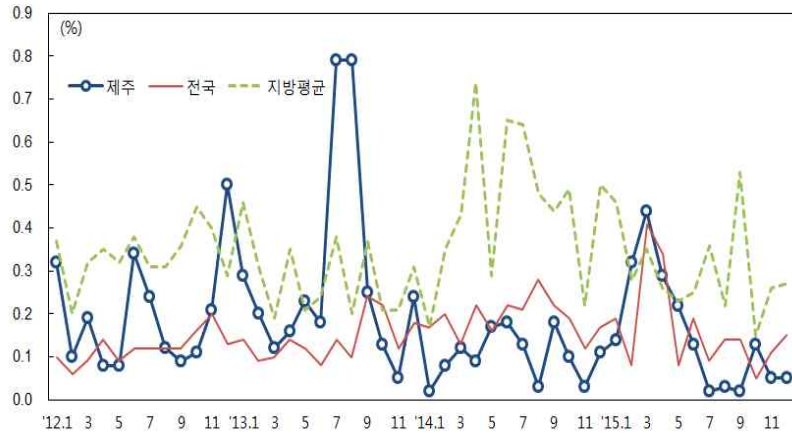


총 여 신(2015.12월말 현재 : 17조 2,842억원)

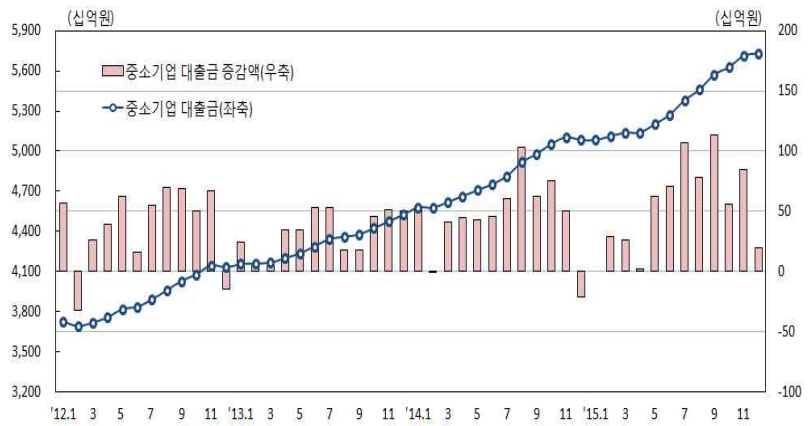
금융기관 여신증감액 추이 (전월대비)



어음부도율 추이
(전자결제액 조정전 기준)



예금은행 중소기업 대출 추이



국 내 경 제 동 향

I. 실물경제동향

II. 금융경제동향

I. 실물경제동향

1. 내수 및 대외거래

◆ 소비 감소, 설비투자·건설투자 증가, 수출 감소

□ 지난해 12월중 소매판매는 의복* 등 준내구재와 음식료품 등 비내구재 판매가 감소함에 따라 전월대비 0.1% 감소

* 평년보다 높은 기온으로 겨울의류 매출이 감소

○ 설비투자는 운송장비 투자가 크게 늘어나면서 전월대비 6.1% 증가

○ 건설투자는 연말 재정집행액 확대 등의 영향으로 토목을 중심으로 전월대비 7.4% 증가

□ 1월중 수출(367억달러, 통관기준)은 선박·자동차 등 비IT제품과 디스플레이 패널·반도체 등 IT제품 모두 감소폭이 확대되면서 전년동월대비 18.5% 감소

○ 지난해 12월중 경상수지는 상품수지를 중심으로 흑자 지속

내수 및 대외거래 관련지표

(S.A., 전기대비, %)

	2013		2014		2015					
	연간	연간	12월	4/4	연간	3/4	4/4 ¹⁾	10월	11월 ¹⁾	12월 ¹⁾
소매판매액	0.7	1.7	1.5	0.4	3.4	1.1	3.6	3.2	-1.0	-0.1
(전년동기대비)	-	-	4.6	1.9	-	3.1	5.7	8.3	5.6	3.5
설비투자지수	-0.8	5.2	2.1	8.6	6.2	4.7	0.1	-0.7	-5.4	6.1
(전년동기대비)	-	-	15.2	5.4	-	10.0	1.7	12.5	-4.9	-1.0
건설기성액	10.2	-0.8	0.5	-3.9	2.1	7.5	-1.5	-7.3	-0.7	7.4
(전년동기대비)	-	-	-2.9	-5.9	-	5.9	7.8	4.3	5.9	12.2
수출 ¹⁾	2.1	2.3	3.1	0.9	-8.0	-9.5	-11.9	-16.0	-4.9	-14.1[-18.5]
수입 ¹⁾	-0.8	1.9	-1.0	-2.8	-16.9	-18.7	-17.8	-16.6	-17.6	-19.2[-20.1]
경상수지(억달러)	811.5	843.7	69.5	264.5	1030.6	291.1	264.9	91.2	99.1	74.6

주: 1) 통관기준, 전년동기대비 증가율, []내는 2016.1월중
자료: 통계청 「산업활동동향」, 관세청, 한국은행

2. 생산활동 및 고용

◆ 제조업 증가, 서비스업 보합, 취업자수 증가

□ 지난해 12월중 제조업 생산은 석유정제, 화학제품* 등을 중심으로 전월대비 1.5% 증가

* 석유화학업계의 정기시설보수 종료로 생산능력 및 가동률이 개선

□ 서비스업 생산은 운수, 예술·스포츠·여가* 등이 늘어난 반면 도소매, 금융·보험 등이 감소함에 따라 전월대비 보합

* 온화한 기상여건으로 야외활동 증가

□ 지난해 12월중 취업자수는 보건복지, 공공행정 등 서비스업을 중심으로 전년동월대비 49만 5천명 증가

○ 전월대비(계절조정)로는 24만 1천명 증가

○ 실업률(계절조정)은 전월과 동일한 3.4%를 기록

생산 및 고용 관련지표

(S.A., 전기대비, %)

	2013		2014		2015					
	연간	연간	12월	4/4	연간	3/4	4/4	10월	11월 ¹⁾	12월 ¹⁾
제조업 생산	0.7	0.1	3.4	-1.0	-0.6	1.5	-0.3	-0.8	-2.2	1.5
(전년동기대비)	-	-	1.1	-1.9	-	-0.4	0.1	2.3	-0.1	-1.8
평균가동률	76.5	76.1	76.6	75.1	74.2	74.7	73.5	74.0	72.8	73.8
서비스업 생산	1.5	2.2	0.2	1.0	2.9	1.4	1.3	0.3	0.3	0.0
(전년동기대비)	-	-	3.2	2.6	-	2.9	3.1	3.2	3.2	3.0
취업자수 증감(만명) ¹⁾	38.6	53.3	1.7	7.3	33.7	21.1	15.0	-1.8	3.4	24.1
(전년동기대비) ¹⁾	-	-	42.2	42.2	-	31.0	37.6	34.8	28.5	49.5
실업률 ¹⁾	3.1	3.5	3.5	3.5	3.6	3.6	3.4	3.4	3.4	3.4

주: 1) 확정치
자료: 통계청 「산업활동동향」, 「경제활동 인구조사」

3. 물가 및 부동산가격

◆ 소비자물가 오름세 둔화, 부동산가격 상승세 둔화

- 1월중 소비자물가(전년동월대비)는 0.8% 상승하여 전월(1.3%)보다 오름세가 둔화
 - 전월대비로는 농산물가격이 상승하였으나, 석유류가격 및 전기·수도·가스요금에 내리면서 보합
 - 근원인플레이션(농산물 및 석유류 제외지수)은 전년동월대비 1.7% 상승(전년동월대비 15.12월 2.4% → 16.1월 1.7%, 전월대비 0.2% → 0.2%)
- 아파트 매매가격은 수도권과 지방광역시 모두 오름세가 둔화되어 전월대비 0.1% 상승(전월대비 15.12월 0.2% → 16.1월 0.1%)
 - 전세가격은 전월대비 0.2% 상승(전월대비 15.12월 0.3% → 16.1월 0.2%)

물가 및 부동산가격

(전기말월대비, %)

	2014		2015							2016	
	연간	4/4	연간	1월	1/4	2/4	3/4	4/4	11월	12월	1월
소비자물가	0.8	-0.5	1.3	0.5	0.5	0.4	0.2	0.2	-0.1	0.3	0.0
	(1.3)	(1.0)	(0.7)	(0.8)	(0.6)	(0.5)	(0.7)	(1.1)	(1.0)	(1.3)	(0.8)
농산물 및 석유류 제외지수	1.6	0.2	2.4	0.9	1.2	0.4	0.3	0.4	0.1	0.2	0.2
	(2.0)	(1.7)	(2.2)	(2.4)	(2.3)	(2.1)	(2.1)	(2.4)	(2.4)	(2.4)	(1.7)
아파트 매매가격	2.4	0.8	5.1	0.2	0.9	1.5	1.5	1.1	0.5	0.2	0.1
아파트 전세가격	4.4	1.1	6.1	0.3	1.3	1.8	1.6	1.3	0.6	0.3	0.2

주: ()내는 전년동기대비 상승률
 자료: 통계청 「소비자물가」, 국민은행 「월간 KB주택가격동향」

II. 금융경제동향

1. 금 리

- 국고채(3년)금리는 금년 들어 완만한 하락세를 보이다가 일본은행의 마이너스 수신금리 도입(1.29일), 국제유가 추가 하락, 주요국 국채 금리* 급락 등으로 큰 폭 하락
 (15.12월말 1.66% → 16.1.28일 1.62% → 25일 1.51% → 11일 1.45%(사상 최저치) → 212일 1.48%)
 * 2.1~11일중 주요국 국채(10년) 금리 하락폭(bp) : 미국 -26, 영국 -26, 호주 -26
- 회사채(3년)금리는 연초 투자기관들의 자금운용 재개 등으로 우량물을 중심으로 국고채(3년)금리보다 큰 폭 하락
 (16.1.1~2.12일중 AA-등급 -26p, BBB+등급 -19p)
- 16.1월중 외국인 채권투자는 전월에 이어 감소
 - 외국인 국내채권 보유 증감(조원) : 15.10월 +0.1 → 11월 +0.1 → 12월 -0.7 → 16.1월 -0.3
- 단기시장금리의 경우 MMF 등 단기수신 증가의 영향으로 상당폭 하락
 (16.1.1~2.12일중 통안증권(91일) -10bp, 은행채(3개월) -15bp, CP(91일) -13bp, CD(91일) -3bp)

주요 시장금리

(기말기준, %, %p)

	12년	13년	14년	15년(A)	16.1월	212일(B)	B - A
■ 기준금리	2.75	2.50	2.00	1.50	1.50	1.50	0.00
■ 국고채(3년)	2.82	2.86	2.10	1.66	1.56	1.48	-0.18
■ 통안증권(91일) ¹⁾	2.77	2.57	2.08	1.56	1.50	1.46	-0.10
■ 은행채(3개월) ¹⁾	2.86	2.65	2.13	1.66	1.57	1.51	-0.15
■ CD(91일)	2.89	2.66	2.13	1.67	1.65	1.64	-0.03
■ CP(A1, 91일)	3.00	2.90	2.33	1.92	1.81	1.79	-0.13
■ 회사채(3년, AA-) ¹⁾	3.30	3.37	2.44	2.24	2.08	1.98	-0.26
■ 회사채(3년, BBB+) ¹⁾	6.39	6.68	5.93	5.72	5.62	5.53	-0.19

주: 1) 민간채권평가사 평균

2. 주 가

- 코스피는 글로벌 증시불안의 영향으로 약세흐름을 이어가다 2월 들어 대외리스크가 확대*되면서 큰 폭 하락

* 일본 증시불안(니케이지수 2.1~12일중 -14.6%), 국제유가 추가 하락, 유럽 은행들의 신용리스크 부각 등

(기말기준) 13년 14년 15.11월 12월 16.1월 16.2.12일

■ 코스피 2,011 1,916 1,992 1,961 1,912 1,835

- 16.1월중 외국인 주식투자는 글로벌 위험회피심리 확대, 원화 약세 등으로 3개월 연속 순매도

(기간중, 코스피+코스닥) 15.10월 11월 12월 16.1월 2.1~12일

■ 외국인 순매수(조원) +0.6 -1.7 -2.9 -2.8 -0.5

3. 자금흐름

- 16.1월중 은행 수신은 부가가치세 납부수요 등에 따른 기업의 수입출식예금 인출로 2.9조원 감소(15.12월 +20.7조원 → 16.1월 -2.9조원)

○ 다만 정기예금은 일부 은행들의 예대율 관리를 위한 유치 노력 등으로, 은행채는 일부 특수은행의 대출재원 조달을 위한 발행 등으로 각각 3.6조원 및 4.1조원 증가

- 자산운용사 수신은 MMF를 중심으로 큰 폭의 증가로 전환(15.12월 -4.9조원 → 16.1월 +23.5조원)

○ MMF는 전년말 계절요인(재무비율 관리 등)으로 일시 인출된 법 인자금의 재유입에 국고여유자금과 연초 금융시장의 변동성 확대에 따른 일부 대기성자금 유입 등이 가세하여 16.8조원* 증가

* 09.1월 18.5조원 이후 최대 증가규모

○ 채권형펀드는 시장금리 하락에 따른 채권 평가이익 기대 등으로 1.7조원 늘어났으며, 신중펀드는 일부 파생상품펀드를 중심으로 3.8조원 증가

주요 금융기관 수신

(기간중 말잔 증감, 조원)

	2014		2015				2016	16.1월말 잔액
	연중 ³⁾	1월	연중 ³⁾	1월	11월 ³⁾	12월 ³⁾	1월 ³⁾	
■ 은행 ¹⁾	115.4(67.0)	1.3	100.3(106.7)	-17.6(-12.0)	5.4	20.7	-2.9	1,388.2
(수시입출식 ²⁾)	50.2	-2.7	92.0	-7.6	2.7	22.2	-12.1	500.6
(정기예금)	13.2	3.7	-8.2	-4.8	-1.3	-1.1	3.6	552.6
(C D)	-5.5	0.4	9.6	1.1	-0.7	-0.3	2.5	31.1
(은행채)	55.4(6.9)	-0.6	5.6(12.0)	-5.2(0.3)	5.0	-0.9	4.1	234.4
■ 자산운용사	42.4	8.5	44.4	14.6	-3.8	-4.9	23.5	445.3
(MMF)	16.0	6.0	11.0	12.3	-4.1	-6.2	16.8	110.2
<법 인>	14.1	6.0	7.2	11.7	-4.4	-6.1	16.9	83.4
(주식형)	-6.2	-1.1	2.1	1.0	-0.8	1.1	0.9	82.3
(채권형)	14.8	0.5	14.4	0.5	1.2	-1.5	1.7	87.0
(혼합형)	5.1	0.9	0.9	0.0	-0.2	-0.5	0.2	38.8
(신중펀드 ⁴⁾)	12.7	2.2	16.0	0.8	-0.0	2.2	3.8	126.9

주 : 1) 은행·중앙정부·비거주자예금 제외 기준

2) 실세요구불예금 포함

3) () 내는 은행채 이관·편입 효과 제외시

4) 파생상품·부동산·재간접·특별자산·혼합자산펀드

4. 기업자금 및 가계대출

- 16.1월중 은행 기업대출(원화)은 연초 계절요인에 주로 기인하여 6.9조원 증가로 전환(15.12월 -9.9조원 → 16.1월 +6.9조원)

○ 중소기업대출은 부가가치세 납부수요와 특이요인* 등으로, 대기업대출은 연말 부채비율 관리를 위한 일시상환분 재취급 등으로 각각 4.0조원 및 3.0조원 증가

* 월말 휴일에 따른 결제성자금대출 상환 지연

- 회사채(공모)는 연초 기관의 투자재개 등으로 1.1조원 순발행되었으며, CP는 연말 일시상환분 재취급 등으로 2.1조원 증가

- 주식발행 규모는 연초 계절요인* 등으로 전월(1.0조원)보다 축소된 0.1조원을 기록

* 통상 연초에는 전년도 재무제표의 미확정 등으로 주식발행이 부진한 경향(13~15년중 1월 평균 주식발행 규모 0.1조원)

기업 자금조달

(기간중 말잔 증감, 조원)

	2014		2015				2016	16.1.31일 잔액
	연중	1월	연중 ⁷⁾	1월	11월	12월 ⁷⁾	1월	
■ 은행 원화대출 ¹⁾	52.0(43.0)	10.9	48.3	7.9	4.4	-9.9	6.9	731.0
(대 기업) ²⁾	18.5(10.1)	6.4	-4.5	3.5	1.3	-5.6	3.0	167.4
(중소기업) ²⁾	33.5(32.9)	4.5	52.8	4.4	3.1	-4.3	4.0	563.6
<개인사업자>	18.8(18.8)	0.8	29.7	1.1	2.2	1.2	1.1	240.0
■ 사모사채 인수 ³⁾	-1.1(-1.1)	-0.2	0.1	0.1	-0.0	-0.3	-0.2	5.8
■ 회사채 순발행	1.8	0.1	-0.4	0.4	-0.7	-1.1	1.1	..
■ CP 순발행 ⁴⁾	-5.0	2.6	-5.4	2.6	-0.1	-2.3	2.1⁶⁾	19.46)
■ 주식발행 ⁵⁾	9.6	0.1	7.0	0.02	1.2	1.0	0.1	..

주: 1) 예금은행(은행신탁 포함) 2) 기업구분 변경에 따른 대출재분류를 반영한 기준
 3) 국내예금은행 4) 은행연합회 CP거래정보 기준
 5) 유가증권시장 및 코스닥시장 합계 6) 16.1.1~20일 기준
 7) ()내는 산업은행과 정책금융공사 합병에 따른 기업대출 편입분 제외 기준

□ 16.1월중 은행 가계대출(정책모기지론 포함)은 증가규모가 전월에 비해 축소되었으나 1월 기준으로는 2008년 통계편제 이후 사상 최대 증가치를 기록 (15.12월 +6.9조원 → 16.1월 **+2.2조원** ; 13~15년 1월 평균 -0.8조원)

○ 주택담보대출(+6.2조원 → +2.8조원)의 경우 계절적 비수기에 따른 주택거래 둔화* 등으로 전체 증가규모는 줄어들었으나 지난해 아파트 분양 호조의 영향으로 집단대출은 꾸준히 증가

* 서울아파트 거래량(만호) : 15.11월 1.0 → 12월 0.8 → 16.1월 0.6

○ 마이너스통장대출 등은 기업의 상여금 지급 등으로 0.6조원 감소

가계대출

(기간중 말잔 증감, 조원)

	2014		2015				2016	16.1월말 잔액
	연중	1월	연중	1월	11월	12월	1월	
■ 은행 가계대출 ¹⁾²⁾	37.3	-2.2	78.2	1.4	7.5	6.9	2.2	641.3
(주택담보대출) ³⁾	35.5	-0.3	70.3	2.5	5.9	6.2	2.8	479.9
(마이너스통장대출 등)	1.9	-1.8	8.0	-1.1	1.6	0.7	-0.6	1160.6

주: 1) 예금은행(은행신탁 포함), 중별대출은 신탁 제외
 2) 한국주택금융공사 정책모기지론 포함
 3) 주택관련대출 포함

5. 통화총량

□ 16.1월중 M2증가율(평잔기준, 전년동월대비)은 전월보다 상승한 8% 내외로 추정 (15.11월 7.7% → 12월 7.5%^P → 16.1월 **8% 내외^Q**)

○ 민간신용이 은행대출을 중심으로 전년동월보다 증가규모가 늘어나고 정부부문을 통한 통화공급도 확대된 데 주로 기인

주요 금융기관 수신

(기간중 말잔 증감, 억원)

	15.8월	9월	10월	11월	12월	16.1월	16.1월말 잔액
은행계정¹⁾	143,569	144,304	118,648	54,433	206,920	-28,805	13,881,797
실세 요구불	66,721	57,045	-13,585	11,640	40,599	6,918	1,422,208
저축성예금	73,121	73,341	67,168	8,747	175,298	-95,194	9,732,089
(정기예금)	17,701	-37,655	89,465	-12,810	-11,330	35,663	5,526,314
(수시입출식)	57,086	105,215	-21,769	15,417	181,720	-128,004	3,583,875
CD+RP+표지어음	-22,750	6,551	54,701	-16,192	-251	18,866	383,497
은행채	26,478	7,366	10,364	50,238	-8,727	40,605	2,344,003
자산운용사²⁾	16,763	-74,787	64,447	-38,394	-49,215	235,313	4,452,518
주식형펀드	20,841	8,712	4,331	-7,853	10,552	9,391	823,276
혼합형펀드	6,235	2,324	-10,847	-1,501	-4,562	2,143	388,105
채권형펀드	3,887	2,314	8,800	12,451	-15,172	17,188	869,579
M M F	-38,113	-105,245	25,471	-41,358	-62,423	168,113	1,102,176
신종펀드 ³⁾	23,913	17,108	36,692	-133	22,390	38,478	1,269,382
은행신탁	15,221	-58,525	83,784	88	-24,323	141,092	1,808,734
특정금전신탁	14,750	-60,985	80,717	-11,244	-86,608	144,724	1,073,885
종금사	5,061	2,266	-1,682	-226	455	-1,413	114,583
발행어음	4,050	245	-1,586	366	-5,300	884	80,244
C M A	1,011	2,021	-96	-592	5,755	-2,297	34,339
(매출어음)	50	-14,196	-8,941	9,307	-9,491	18,016	139,182
우체국 예금	-5,007	3,040	-2,253	-2,631	-19,906	2,831⁴⁾	590,430
증권사 투자자예탁금	1,205	10,532	-9,042	-2,993	1,523	-4,892	204,281

주 : 1) 은행·중앙정부·비거주자예금 제외 기준 2) 투자신탁 + 투자회사 기준
 3) 파생상품펀드 등 간접투자펀드 운용액 포함(파생상품·부동산·재간접·특별자산·혼합자산펀드)
 4) 16.1.20일 기준

기업¹⁾ 자금조달 및 가계대출

(기간중 증감, 억원)

	15.8월	9월	10월	11월	12월	16.1월	16.1월말 잔액
은행 기업대출²⁾	60,221	56,720	93,236	43,892	-98,653	69,116	7,309,631
대기업	7,294	1,884	31,049	12,653	-56,042	29,504	1,673,625
중소기업	52,927	54,836	62,187	31,238	-42,611	39,612	5,636,006
회사채 순발행³⁾	1,027	-7,688	-11,685	-7,068	-11,476	11,214	·
CP 순발행⁴⁾	-6,657	-18,006	-3,831	-689	-23,185	21,256⁷⁾	194,434
은행 가계대출⁵⁾ (정책모기지론 포함)	77,014	62,086	89,526	75,253	69,081	21,642	6,412,815
주택담보대출 ⁶⁾ (정책모기지론 포함)	60,294	60,012	68,995	59,253	62,359	27,561	4,798,909

주 : 1) 일반기업 기준 2) 신탁계정 포함 3) 공모회사채 기준(ABS제외, P-CBO 포함)
 4) 종금사, 증권사 및 은행신탁 취급분 5) 한국주택금융공사 정책모기지론 포함
 6) 주택관련대출 포함, 신탁계정 제외 7) 16.1.20일 기준

제 주 경 제 브 리 프

II 2016년 제주경제 전망

- ◆ 중국인 아웃바운드 관광객은 주로 중국 동부연안 지역, 25~34세, 여성이 쇼핑을 목적으로 아시아 지역을 방문하는 것으로 조사
 - 해외관광에 대한 규제 완화로 주요 목적지는 홍콩, 마카오에서 한국, 일본, 태국 등 아시아 지역으로 확대되었으며 최근 세계 각국으로 다변화
 - 또한 중국인 아웃바운드 관광시장은 ① 첫 해외여행 비중이 높고 ② 여행사를 통해 해외 관광을 하며 ③ 낮은 여행경비를 선호하는 등 신흥시장의 특징을 보임

④ 주요 목적지는 아시아 지역이나 최근 다변화 양상

- 중국인 아웃바운드 관광객의 주요 목적지는 접근성이 높은 아시아 지역이나 최근들어 북아메리카, 유럽, 오세아니아 등으로 다변화
 - 주요 목적지로 홍콩, 마카오가 압도적으로 높은 비중 차지하는 가운데 한국, 태국, 대만 등 아시아 지역을 주로 방문

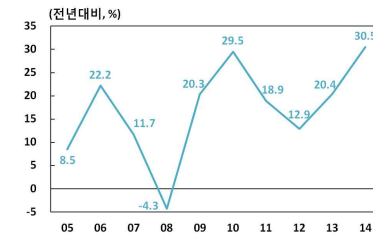
주요 목적지별 중국인 아웃바운드 관광객 수¹⁾²⁾

순위	2008		2010		2012		2013 ³⁾	
	인원	비중	인원	비중	인원	비중	인원	비중
1	1,756	41.0	2,310	41.0	3,496	41.0	4,030	41.0
2	1,552	35.7	1,611	28.1	2,150	26.1	2,524	25.7
3	156	3.5	197	3.4	300	3.7	425	4.3
4	146	3.3	197	3.4	263	3.2	401	4.1
5	137	3.1	166	2.9	224	2.7	292	3.0
6	79	1.8	121	2.1	196	2.4	197	2.0
7	78	1.8	108	1.9	185	2.3	183	1.9
전체	4,584		5,739		8,318		9,819	

주 : 1) 최초 방문국가 기준 2) 대만은 2009년부터 자료 제공 3) ()내는 비중
 자료 : 중국 국가여유국 자료 토대로 작성/2008년 수치 중 일부(러시아, 미국)는 법무부 보도 자료(2010.07.01.) 자료 인용

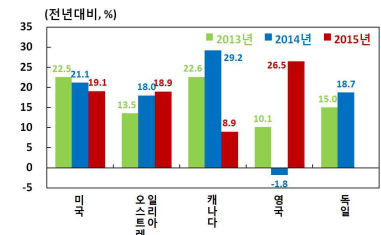
- 최근에는 미국, 오스트레일리아, 영국 등을 방문하는 중국인 관광객도 크게 증가

아시아 지역 외 중국인 아웃바운드 관광객 증가율¹⁾



주 : 1) 2014년은 각국 자료를 바탕으로 자체 추정
 자료 : 중국 국가여유국

아시아 지역 외 국가별 중국인 아웃바운드 관광객 증가율

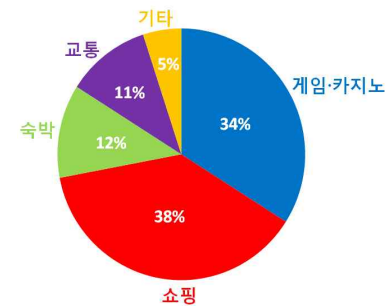


자료 : 각 국 입국통계

② 해외관광의 주요 목적은 쇼핑

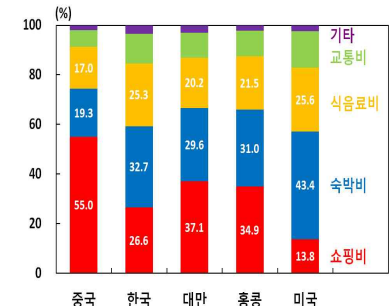
- 중국인 해외관광의 주요 목적은 '쇼핑'으로 전체 여행경비중 쇼핑비 지출이 가장 큰 것으로 조사
 - 중국인 아웃바운드 관광객의 쇼핑비 지출 비중은 38%로 지출 항목 중 가장 높았으며 방일 중국인 관광객의 경우 50%를 상회

중국인 해외 관광객 지출 항목 비중 (2013년)



자료 : Fidelity

주요 국가별 방일 외래관광객의 여행지출 항목별 비중(2014년)



자료 : 각 국 입국통계

- 중국인 아웃바운드 관광객의 주요 쇼핑 품목을 살펴보면, 홍콩에서는 보석·시계, 일본에서는 과자류 및 전자제품, 한국에서는 화장품·향수를 주로 구입하는 것으로 나타나 목적지별로 구입 품목이 상이

중국인 아웃바운드 관광객의 주요 쇼핑 품목(2014년)

홍콩		일본		한국	
품 목	지출 비중	품 목	응답 비율 ¹⁾	품 목	응답 비율 ¹⁾
보석·시계	27.5	과자류	76.5	화장품·향수	84.4
의류	18.3	전자제품	62.8	의류·신발	59.2
가죽·인조제품	16.9	화장품·향수	62.8	식료품	34.3
화장품·향수	15.1	식료품, 담배	54.9	가죽제품	16.0
전자제품	11.0	의약·건강제품	50.2	인삼·한약재	12.9
식료품, 담배	5.1	의류·가방·구두	44.5	김치	6.5
개인용품	1.3	만화·캐릭터상품	13.7	보석·액세서리	5.4

주 : 1) 중복응답

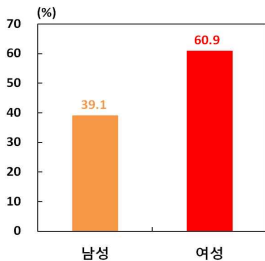
자료 : 홍콩관광업 PartnerNet, 일본 관광청, 한국관광공사

③ 성별로는 여성, 연령별로는 25~34세 비중이 높음

- 중국인 아웃바운드 관광객은 성별로는 '여성', 연령별로는 빠릿허우 세대*인 '25~34세'가 높은 비중을 차지

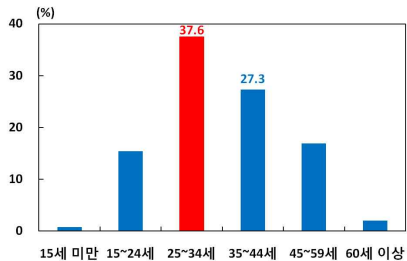
* 1979년 덩샤오핑(鄧小平)이 산아제한 정책인 독생자녀제(獨生子女制, 한 가구 한 자녀 정책)를 시행한 이후인 1980년부터 태어난 세대를 말하며, 이들은 대부분 외아들·외동딸로 중국의 급속한 경제성장 속에 물질적 풍요를 누리며 성장

중국인 아웃바운드 관광객 성별 비중(2014년)



자료 : 중국 여유연구원(2015)

중국인 아웃바운드 관광객 연령별 비중(2014년)



④ 첫 해외여행 비중이 높은 신흥시장

- 중국인 아웃바운드 관광시장은 ① 첫 해외여행 비중이 높고 ② 여행사를 통해 해외 관광을 하며 ③ 낮은 여행경비를 선호하는 등 신흥시장의 특징을 보임

- (관광횟수) 중국인 해외관광객중 '첫 번째 해외여행'이라는 응답 비율이 40.4%로 가장 많았으며 '두 번째' 26.0%, '세 번째' 15.1% 순으로 응답
- (여행방법) 여행사를 통해 해외관광을 나간 관광객 비중이 76.6%로 대부분을 차지
- (여행경비) 여행경비 규모에 있어서 '5,001~10,000위안' 응답 비율이 29.9%로 가장 높았으며, 숙박시설 유형의 경우 '2·3성급 중가호텔(44.1%)', '경제형호텔(31.3%)'을 선호

Ⅲ 중국인 방한 관광시장의 특징

- ◆ 중국인 방한 관광객은 주로 21~40세 여성이 쇼핑 및 자연경관 감상을 목적으로 서울과 제주를 방문하고 있으나 재방문율이 낮고, 체류시간이 짧은 것으로 나타남
 - 크루즈관광도 빠르게 성장하고 있으나 체류시간이 짧아 쇼핑 또는 인근 관광지만 둘러보는 형편

① 쇼핑, 자연경관 감상을 목적으로 서울, 제주를 주로 방문

- 중국인 관광객은 한국여행을 선택한 주요 고려 요인으로 ‘쇼핑’ 및 ‘자연경관 감상’을 지목
 - 제주 방문 목적의 경우 ‘자연경관 감상’ 응답 비율이 압도적으로 높음

중국인 관광객의 한국여행 선택시 고려 요인(2014년)

한국 방문 ¹⁾		제주 방문	
주요 고려 요인	응답 비율	주요 고려 요인	응답 비율
쇼핑	78.4	자연경관 감상	62.2
자연경관 감상	60.5	휴양·휴식	12.6
식도락 관광	34.4	쇼핑	7.3

주 : 1) 중복응답
자료 : 한국관광공사, 제주관광공사

- 중국인 관광객의 주요 참여활동도 ‘쇼핑’ 및 ‘자연경관 감상’ 응답 비율이 높은 것으로 조사
 - 최근에는 주요 참여활동으로 ‘식도락 관광’ 응답 비율이 크게 상승

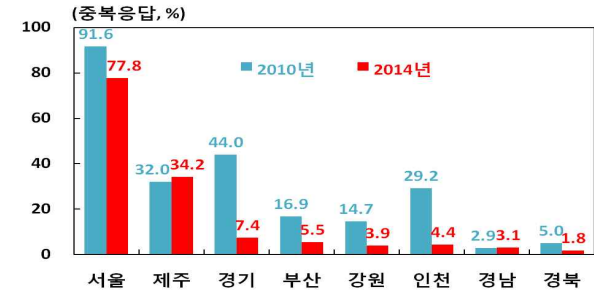
중국인 관광객의 주요 참여활동

한국 방문 ¹⁾				제주 방문(2014년)	
2010년		2014년		주요 참여활동	응답 비율
주요 참여활동	응답 비율	주요 참여활동	응답 비율		
쇼핑	72.8	쇼핑	87.7	자연경관 감상	17.9
관광지 방문	58.3	식도락 관광	60.7	쇼핑	13.9
식도락 관광	30.8	자연경관 감상	42.7	올레길 등 트레킹	9.3

주 : 1) 중복응답
자료 : 한국관광공사, 제주관광공사

- 이에 따라 중국인 관광객의 한국의 주요 방문 도시도 서울과 제주가 차지하는 비중이 압도적으로 높은 수준

중국인 관광객이 한국여행시 주요 방문 도시

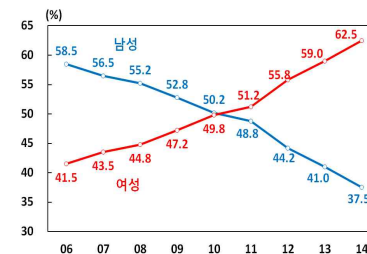


자료 : 한국관광공사

② 성별로는 여성, 연령별로는 21~40세 비중이 높음

- 방한 중국인 관광객은 성별로는 ‘여성’, 연령별로는 ‘21~40세’가 높은 비중을 차지
 - 다만, ‘31~40세’ 관광객 비중은 점차 하락한 반면 ‘51세 이상’은 크게 상승
 - 전체 중국인 아웃바운드 관광객중 ‘45세 이상’ 비중(18.9%)과 비교할 때, 한국 방문 중국인 관광객 연령층이 상대적으로 높은 편임

방한 중국인 관광객 성별 비중



자료 : 관광지식정보시스템

방한 중국인 관광객 연령별 비중

연령	비중 (%)			
	'06(A)	'10	'14(B)	B-A
20세 이하	8.4	7.1	9.9	+1.5
21~30세	24.3	23.7	24.4	+0.1
31~40세	29.3	25.1	22.8	△6.5
41~50세	22.2	22.9	18.2	△4.0
51~60세	10.2	14.2	15.0	+4.8
61세 이상	5.7	7.0	9.7	+4.0

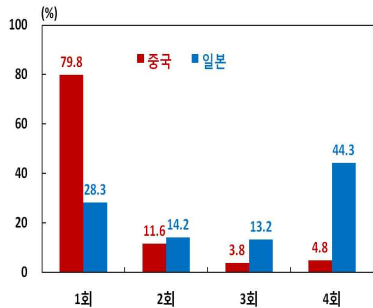
자료 : 관광지식정보시스템

③ 낮은 재방문율

□ 방한 중국인 관광객중 ‘처음 한국을 방문’한 관광객 비중은 79.8%, 제주를 찾은 중화권 관광객중 ‘처음 제주를 방문’한 관광객 비중은 90.4%로 매우 높은 수준

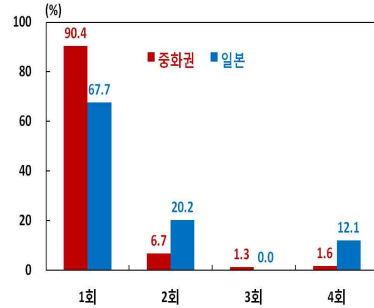
○ 이는 중국 아웃바운드 관광시장이 초기 단계인 데다 지리적으로 가까운 한국을 첫 해외여행으로 방문하는 데 기인한 것으로 추정

한국 방문 횟수¹⁾별 외국인 관광객 (2014년)



주 : 1) 최근 3년간
자료 : 한국관광공사

제주 방문 횟수¹⁾별 외국인 관광객 (2014년)



주 : 1) 최근 3년간
자료 : 제주관광공사

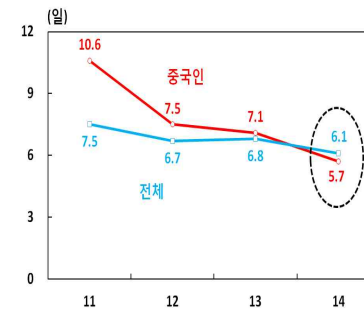
④ 짧은 체류기간

□ 한국 방문 중국인 관광객의 평균 체류일수는 2010년 이후 꾸준히 하락하여 2014년중 5.7일*로 전체 평균을 하회

* 중국인 전체 해외관광객 체류일수 조사 결과 ‘4~7일’ 응답비중은 55.0%, ‘8~14일’은 35.7%로 응답(중국 국가여유국, 2015)

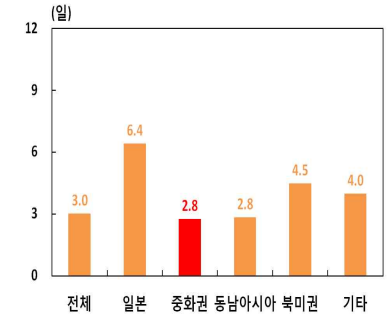
○ 특히 제주를 방문한 중화권 관광객의 평균 체류일수는 2.8일로 매우 짧은 수준

한국 방문 중국인 관광객 평균 체류 일수



자료 : 한국관광공사

제주 방문 외국인 관광객 평균 체류 일수 (2014년)



자료 : 제주관광공사

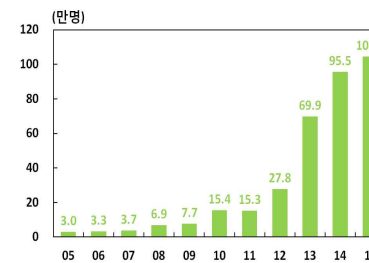
⑤ 크루즈관광의 빠른 성장

□ 중국인 관광객이 한국 크루즈관광 시장의 성장*을 견인한 가운데, 특히 제주를 방문한 중국인 크루즈 관광객이 크게 증가

* 2010~2015년중 연평균 46.6% 증가

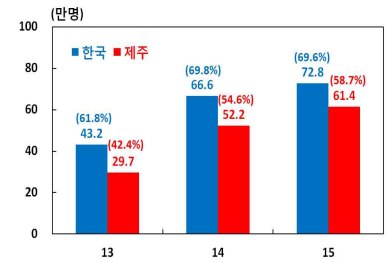
○ 2015년중 제주를 찾은 중국인 관광객은 61.4만명으로 한국을 방문한 전체 크루즈 관광객의 58.7%, 중국인 크루즈 관광객의 84.4%를 차지

크루즈 관광객수¹⁾



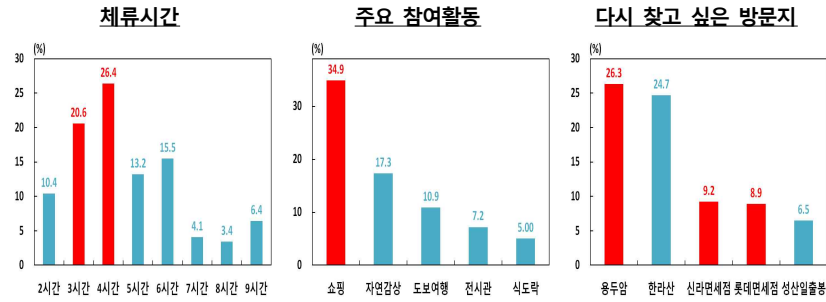
주 : 1) 선원포함, 중복기항 제외
자료 : 크루즈관광 통합정보

한국 및 제주 방문 중국인 크루즈 관광객수¹⁾



주 : 1) 선원포함, 중복기항 제외
2) ()내는 한국을 방문한 전체 크루즈 관광객대비 비중
자료 : 크루즈관광 통합정보

□ 제주를 찾은 중화권 크루즈 관광객은 체류시간이 짧아 쇼핑 또는 인근 관광지만 둘러보는 형편



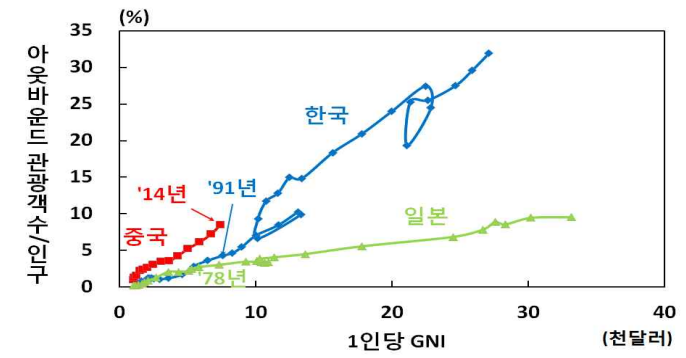
자료 : 제주관광공사

IV 중국인 아웃바운드 관광시장 전망 및 정책적 시사점

1 전 망

- 중국의 아웃바운드 관광시장은 동일 소득 수준 당시 일본이나 한국에 비해 빠르게 커지고 있어 앞으로도 성장세를 지속할 전망
- 총인구대비 중국인 아웃바운드 관광객수 비중은 1인당 GNI가 7,400달러(2014년)인 시점에서 8.5%(1인당 GNI 7,400달러)로 일본 3.1%(7,320달러, 1978년), 한국 4.3%(7,550달러, 1991년)를 크게 상회

중국, 한국, 일본 1인당 GNI 및 인구대비 아웃바운드 관광객수 비중



자료 : World Bank, CEIC

2 정책적 시사점

- (문화 콘텐츠의 확충) 제주도 문화와 역사가 어우러진 스토리텔링 (story telling) 관광 콘텐츠를 체계적으로 개발할 필요
 - 중국인 관광객의 낮은 재방문율은 제주 방문의 주요 목적인 '자연경관 감상*'에 기인한 측면이 큼
 - * 중국인 관광객은 '쇼핑'과 '자연경관 감상'을 주요 목적으로 한국을 방문하고 있으나, 제주의 경우 쇼핑 인프라가 서울에 비해 상대적으로 열악하여 '자연경관 감상'이 가장 중요한 여행 목적이 되고 있음

- 한류를 이용하여 제주도에서 한·중 합작 드라마 또는 영화를 촬영하는 등 중국인 관광객의 재방문율을 높일 수 있도록 제주의 문화 콘텐츠를 확충하는 것이 중요

② (신세대 소비층의 유치 강화) 중국 아웃바운드 관광시장의 주요 소비층으로 자리 잡은 빠링허우(1980년대생), 지우링허우(1990년대생) 세대를 타겟으로 홍보활동을 강화하고 상품 개발에 노력

- 중국인 전체 해외관광객보다 방한 중국인 관광객의 평균 연령이 높은 수준
- 인터넷 블로그, 제주 거주 중국인의 SNS 등을 활용하여 입소문 마케팅(viral marketing)을 강화*하는 한편, 한류체험 가족여행상품, 뷰티·피부미용 연계 상품 등 신세대 소비층을 겨냥한 관광 상품을 개발

* 중국인들의 해외관광에 대한 주요 정보원(2014년)은 웹사이트 등 인터넷 59.9%, 지인 소개 58.8%, 여행사 제공정보 50.9% 순으로 응답(중복응답)

③ (크루즈관광 프로그램의 다양화) 쇼핑, 제주항 인근 관광 중심에서 해양레저, 제주문화 체험 등으로 크루즈관광 프로그램을 다양화

- 2016년중 제주항 크루즈 운항횟수가 두 배가량 늘어날 것으로 예상* 되는 가운데 2017.7월 민군복합형관광미항 개항도 예정되어 있어 제주 크루즈관광 시장은 큰 폭 성장을 지속할 전망

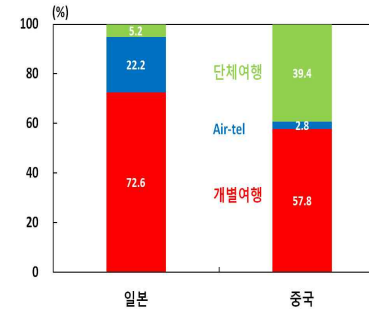
* 2015년 287회 → 2016년 554회 예정

- 그러나 쇼핑 위주의 크루즈관광은 제주 도민 소득으로 이어지지 않는다는 비판이 꾸준히 제기

④ (관광 트렌드 변화에 대비) 중국 아웃바운드 관광은 소득 수준이 높아지면서 현재의 일본과 같이 단체여행에서 개별여행으로, 쇼핑 중심에서 체험·식도락 관광*으로 트렌드가 변화할 것으로 전망됨에 따라 이에 대한 선제적 대응이 중요

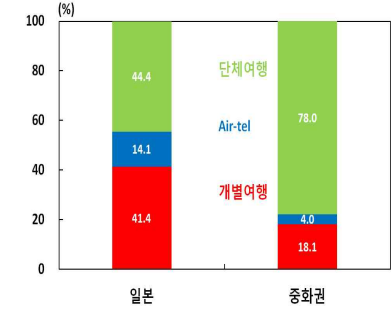
* 방한 일본인 관광객 주요 참여활동(중복응답, 2014년)
: 식도락 관광 61.2%, 쇼핑 59.6%, 역사유적 24.8%

한국 방문 일본 및 중국 관광객 여행형태별 비중(2014년)



자료 : 한국관광공사

제주 방문 일본 및 중국 관광객 여행형태별 비중(2014년)



자료 : 제주관광공사

- 개별관광객 유치를 위해 체험 레포츠 관광을 활성화하고 중국어 표지판 확대, 교통 시스템 개선 등 개별관광객을 위한 인프라도 확충할 필요

— 승마, 요트, 산악 자전거 등 중국내 동호회와 연계하여 관광 상품을 개발하는 것도 좋은 방안이 될 수 있음

지 역 경 제 일 지

제주지역 경제일지

일 자	주 요 내 용
1.13	<p>▷ 호남지방통계청, '2015년 12월 및 연간 제주지역 고용동향' 발표</p> <ul style="list-style-type: none"> ○ 지난해 제주지역내 취업자는 33만 3천명으로 전년 31만 6천명보다 1만 7천명 증가 ○ 그러나 이중 고용원이 없는 자영업자수가 2005년 이후 최대치인 7만 3천명을 기록하는 등 고용의 질 악화와 자영업체 포화에 대한 우려 증가
25	<p>▷ 강풍을 동반한 폭설*로 인해 1월 23일 오후 5시부터 전면통제에 들어갔던 제주공항 항공기 운항을 25일 낮 재개</p> <p style="margin-left: 20px;">* 23일 제주지역 최대적설량은 12cm로 1984년 1월 이후 최고 폭설</p> <ul style="list-style-type: none"> ○ 사흘간 약 9만명의 승객들이 발이 묶이고 이중 약 1,200여명은 숙소부족으로 노숙을 하는 등 불편을 겪음 ○ 자치도는 공항 체류 관광객들에게 구호물품(모포 2,000 여장, 매트리스 1,000 여장, 먹는 샘물 30,000 통 등)을 공급하고 숙박 안내 서비스를 제공
29	<p>▷ 제주특별자치도, (주)롯데리아와 제주 농특산물 판로 다각화를 위한 상생 MOU 체결</p> <ul style="list-style-type: none"> ○ (주)롯데리아의 커피전문점 '엔제리너스커피' 등은 제주 농특산물을 활용한 고부가가치 제품을 출시할 예정

지역경제지표

일 러 두 기 NOTES

1. 통계 전반에 걸쳐서 사용된 기호의 뜻은 다음과 같음.
【0】 단위미만(0포함)
【-】 해당사항 없음
【..】 미상
【r】 정정
【p】 잠정치
【Ⅰ,Ⅱ,Ⅲ,Ⅳ】 분기
2. 모든 통계는 합계와 세목이 각각 반올림되었으므로 세목의 합계가 “합계”와 일치하지 않을 때도 있음.
3. 전년 호에 수록된 계수와 다른 계수는 수정된 것으로 금년호가 정확함.
4. 금융기관의 포괄범위
 - (1) 중앙은행(한국은행)
 - (2) 예금은행
 - ① 시중은행 : 국민은행, 신한은행,
우리은행, 하나은행,
한국스탠다드차타드은행,
한국씨티은행, 한국의환은행
 - ② 지방은행 : 제주은행
 - ③ 특수은행 : 중소기업은행, 농업협동조합·
수산업협동조합중앙회의 신용
사업부분, 한국산업은행
 - (3) 비은행 금융기관
 - ① 비은행예금취급기관
: 자산운용회사, 신탁회사, 상호저축은행,
상호금융, 새마을금고, 신용협동조합,
우체국예금
 - ② 기타금융기관
: 생명보험회사

차 례 CONTENTS

금융 통계

1. 한국은행 계정
2. 예금은행 여수신
 - (1) 예금은행 수신
 - (2) 예금은행 대출금
 - (2.1) 자금별 대출금
 - (2.2) 주체별 및 용도별 대출금
 - (2.3) 기업자금 대출금
 - (2.4) 산업별 대출금
3. 비은행예금취급기관 여수신
 - (1) 비은행예금취급기관 수신
 - (2) 비은행예금취급기관 여신
 - (2.1) 기관별 여신
 - (2.2) 차입주체별 여신
4. 어음부도율 및 신설법인수

실물 통계

5. 제조업 생산출하재고지수
6. 소매판매액 지수, 대형소매점 판매액 지수
및 서비스업 생산지수
7. 건축허가 착공면적, 건설 수주액 및 미분양
주택
8. 수출입
9. 취업자수 및 실업률
 - (1) 산업별 취업자
 - (2) 종사자 지위별 취업자
10. 소비자물가, 주택 및 토지가격지수
11. 기업경기지수
12. 소비자동향지수
13. 자동차 신규등록대수
14. 전력 사용량
15. 관광객수
16. 신용카드 이용실적
17. 농수축산물 출하
 - (1) 농산물 출하
 - (2) 수산물 출하
 - (3) 가축 도축두수
18. 레미콘 출하량