

# 제 주 지 역 경 제 동 향

2024. 7

「제주사회로부터 신뢰받는 지역 중앙은행」



한국은행 제주본부

# 지 역 경 제 동 향

I . 실물경제 동향

II . 금융경제 동향

# I. 실물경제 동향

## 최근 제주지역 실물경제 동향

◆ 최근 제주경제는 외국인 중심의 관광객수 증가세가 지속되고 있으나, 지역경제로 파급되는 소비, 고용 등의 회복세는 미흡하여 경기 개선세가 미약한 상황

### 수요

□ (소비) 2024.5월중 대형소매점 소매판매액지수는 전년동월대비 0.4% 감소하였고, 신용카드 사용액도 관광객을 중심으로 0.5% 감소

○ 한편 2024.6월중 소비자심리지수는 물가 상승세 둔화 등의 영향으로 전월대비 0.6p 상승(5월 96.9 → 6월 97.5)

□ (건설) 2024.5월중 건축허가면적은 주택시장 부진, 공사비용 상승 등에 따른 사업성 저하로 전년동월대비 62.9% 감소

○ 다만 2024.5월중 건축착공면적은 주거용 건물\*을 중심으로, 건설수주액은 공공부문(+162.7%)을 중심으로 각각 50.5% 및 48.8% 증가

· 1~5월중(전년동기대비) 주택허가면적이 50.5% 감소한 것과 달리 주택착공면적은 52.3% 증가하였는데, 이는 과거 인허가를 받고 착공하지 못했던 사업장(주택 허가면적 대비 착공면적 비율: 17~21년 87.1% → 22~23년 49.8%)의 공사착수에 주로 기인

(전년동기대비, %, 백억원, 만㎡)

	2023			2024						
	연간	3/4	4/4	1/4	2/4	3월	4월	5월	6월	
소비	■ 소매판매액지수 <sup>1)</sup> (%)	-4.1	-7.2	-2.9	-1.8	-	-1.8	-	-	-
	- 전문소매점	-5.5	-9.4	-12.0	-9.8	-	-	-	-	-
	- 면세점	-19.0	-15.1	2.7	22.7	-	22.7	-	-	-
	- 대형마트 <sup>2)</sup>	-0.6	2.5	0.0	2.4	..	5.0	-6.9	<b>-0.4</b>	..
비	■ 서비스업생산지수 <sup>1)</sup> (%)	-0.3	-0.7	-3.5	-3.0	-	-3.0	-	-	-
	■ 소비자심리지수 <sup>3)</sup> (CSI)	94.4	98.7	94.6	96.0	97.5	95.1	98.2	96.9	<b>97.5</b>
	■ 신용카드 사용액 <sup>4)</sup> (%)	-1.8	-4.5	-3.4	-2.0	..	-1.1	-1.4	<b>-0.5</b>	..
건설	■ 건축착공면적 <sup>5)</sup> (만㎡)	107.2	16.5	24.2	41.0	21.9	9.3	6.2	<b>15.7</b>	..
		(-39.6)	(-63.5)	(-43.3)	(45.3)	(-42.7)	(62.1)	(-51.9)	<b>(50.5)</b>	..
	■ 건축허가면적 <sup>5)</sup> (만㎡)	303.6	76.3	93.8	40.2	19.1	14.9	9.0	<b>10.2</b>	..
		(8.9)	(-1.6)	(46.4)	(-32.0)	(-74.3)	(-49.6)	(-67.4)	<b>(-62.9)</b>	..
	■ 건설수주액 <sup>5)</sup> (백억원)	164.3	47.0	26.8	20.0	..	4.5	8.4	<b>20.0</b>	..
		(-27.8)	(-32.1)	(-44.0)	(-41.4)	..	(-67.8)	(-63.9)	<b>(48.8)</b>	..
	■ 레미콘 출하량 <sup>5)</sup> (천㎡)	2,035	477	490	333	282	127	135	<b>147</b>	..
		(6.8)	(-14.5)	(-8.1)	(-38.6)	(-46.4)	(-35.0)	(-19.9)	<b>(-11.1)</b>	..

주 : 1) 불변지수(2020 = 100) 기준  
 2) 대형소매점판매액지수(2020 = 100) 기준  
 3) 기준 = 100, 연간 및 분기 수치는 기간 중 평균, '22.7월 이후는 표본 개편 후 조사결과임  
 4) 제주지역 가맹점 기준 개인 사용실적  
 5) ( )내는 전년동기대비 증감률(%)  
 6) p는 잠정치(preliminary)

자료 : 통계청, ECOS, 한국은행 제주본부, 대한건설협회 제주도회, 제주특별자치도

## 산업활동

□ (관 광) 2024.6월중 제주방문 관광객수는 119.2만명으로 전년동월대비 3.6만명 증가

\* 7월(1~9일중) 들어서는 외국인을 중심으로 소폭 증가(+0.1만명[외국인 +2.5만, 내국인 -2.3만])

○ 다만 내국인 관광객 감소폭이 확대(5월 -5.0만명 → 6월 -7.9만명)되고, 외국인도 제주공항 국제선 항공 및 크루즈 입항이 줄며\* 증가폭이 확대세가 소폭 축소(13.8만명 → 11.5만명)

* 제주공항 국제선 운항편수(도착기준) :	4월 602편 (434편)	→	5월 678편 (510편)	→	6월 673편 (493편)
- 중국 운항편수	31척	→	27척	→	27척
제주도 입항 크루즈 운항편수	8.1만명	→	8.0만명	→	6.9만명

(만명, 전년동기대비)

	2023			2024					
	연간	3/4	4/4	1/4	2/4	3월	4월	5월	6월 <sup>p</sup>
■ 관광객수	1337.1	343.0	329.0	315.1	369.5	108.4	123.5	126.8	119.2
	(-51.9)	(-17.4)	(-15.3)	(-0.5)	(20.1)	(1.4)	(7.7)	(8.7)	(3.6)
[내국인]	1266.1	317.4	305.1	278.8	315.1	93.1	105.7	108.1	101.3
	(-114.2)	(-40.9)	(-35.2)	(-30.9)	(-18.8)	(-10.9)	(-5.9)	(-5.0)	(-7.9)
(개별)	1203.9	304.2	291.5	272.7	..	90.6	99.7	95.2	..
	(-112.7)	(-34.9)	(-21.8)	(-24.5)	..	(-8.2)	(-4.7)	(-6.0)	..
(단체 <sup>2)</sup> )	62.3	13.2	13.6	6.2	..	2.5	6.0	8.9	..
	(-1.5)	(-6.0)	(-13.4)	(-6.4)	..	(-2.7)	(-1.2)	(-3.0)	..
[외국인]	70.9	25.6	23.9	36.3	54.4	15.3	17.8	18.7	17.9
	(62.3)	(23.5)	(19.9)	(30.4)	(38.9)	(12.3)	(13.6)	(13.8)	(11.5)

주 : 1) ( )내는 전년동기대비 증감(만명)

2) 10인 이상

3) p는 잠정치(preliminary), 내국인 개별·단체 및 외국인 국적별 관광객수는 추후 발표

자료 : 제주특별자치도관광협회

□ (농축수산) 2024.6월중 농산물 출하액은 전년동월대비 무, 당근 등 채소가격 상승에 따라 53.9% 증가하였고, 축산물 출하량은 돼지고기를 중심으로 5.4% 감소

○ 5월중 수산물 출하량은 갈치를 중심으로 14.9% 감소

□ (제조업) 2024.5월중 제조업 생산은 비금속 광물 감소에도 불구하고 식료품이 증가하며 전년동월대비 0.3% 증가

□ (수출입) 2024.6월중 수출은 전자전기제품을 중심으로 전년동월대비 26.0% 증가하였고, 수입은 항공기 부품 등 기계류를 중심으로 9.9% 증가

(전년동기대비, %)

	2023			2024					
	연간	3/4	4/4	1/4	2/4	3월	4월	5월	6월
■ 농산물 출하액 <sup>1)</sup>	5.4	-7.2	20.9	17.3	10.4	18.5	-46.9	52.6	53.9
■ 축산물 출하량	3.3	4.6	6.2	5.0	3.9	-2.6	14.0	3.3	-5.4
■ 수산물 출하량	-1.0 <sup>p</sup>	7.8 <sup>p</sup>	-11.3 <sup>p</sup>	-15.5 <sup>p</sup>	-34.3 <sup>p</sup>	-25.6 <sup>p</sup>	26.6 <sup>p</sup>	-14.9 <sup>p</sup>	..
■ 제조업 생산 <sup>2)</sup>	-2.9	-3.0	-7.2	-3.7	..	-1.9 <sup>p</sup>	6.8 <sup>p</sup>	0.3 <sup>p</sup>	..
■ 수출액 <sup>3)</sup>	-0.1	18.8	28.2	14.8 <sup>p</sup>	9.8 <sup>p</sup>	6.2 <sup>p</sup>	-17.3 <sup>p</sup>	18.1 <sup>p</sup>	26.0 <sup>p</sup>
■ 수입액 <sup>3)</sup>	9.6	-20.2	95.0	-1.0 <sup>p</sup>	-8.5 <sup>p</sup>	7.0 <sup>p</sup>	43.7 <sup>p</sup>	-47.0 <sup>p</sup>	9.9 <sup>p</sup>

주 : 1) 동협외 농산물 공동판매실적

2) 원계열(2020=100) 기준

3) 명목금액(美 달러) 기준

4) p는 잠정치(preliminary)

자료 : 농협중앙회 제주지역본부, 축산물품질평가원, 통계청, 한국무역통계진흥원

## 고 용

□ (취업자수) 2024.6월중 취업자수(40.4만명)는 전년동월대비 0.1만명 늘며 전월(+0.2만명)에 비해 증가폭 소폭 축소

○ 업종별로는 서비스업\* 증가폭이 축소되고, 제조업 감소폭도 확대

\* 서비스업종별 전년동월대비 증감(5월 → 6월, 만명): 도소매·숙박·음식점업 0.2 → △ 0.4  
 사업·개인·공공서비스업 1.2 → 1.3  
 전기·운수·통신·금융 △0.5 → △0.3

○ 고용률은 전년동월대비 0.5%p 상승(23.6월 69.5% → 24.6월 70.0%)하고 실업률은 동일한 수준(2.1% → 2.1%)

	2023				2024				(전년동기대비, 만명, %)					
	연간	6월	3/4	4/4	1/4	2/4	3월	4월	5월	6월	3월	4월	5월	6월
■ 취업자수 증감	-0.1	0.1	0.1	-0.7	0.8	0.2	0.8	0.2	0.2	0.2	0.1	0.1	0.1	<b>0.1</b>
[농림어업]	-1.2	-1.2	-1.3	-1.2	-0.3	-0.1	-0.2	-0.4	0.1	0.1	0.0	0.1	0.1	<b>0.0</b>
[제조업]	-0.1	-0.1	-0.1	-0.3	-0.2	-0.3	-0.2	-0.2	-0.3	-0.3	-0.4	-0.3	-0.3	<b>-0.4</b>
[건설업]	-0.2	0.0	-0.3	-0.4	-0.2	-0.4	-0.4	-0.5	-0.5	-0.5	-0.2	-0.5	-0.5	<b>-0.2</b>
[서비스업]	1.4	1.4	1.9	1.2	1.6	0.9	1.5	1.3	0.9	0.9	0.6	0.9	0.9	<b>0.6</b>
■ 고용률	69.2	69.5	69.9	70.0	69.1	69.7	69.4	69.2	70.0	70.0	70.0	70.0	70.0	<b>70.0</b>
■ 실업률	1.9	2.1	1.4	1.4	2.6	2.3	2.3	2.5	2.1	2.1	2.1	2.1	2.1	<b>2.1</b>

자료 : 통계청

## 소비자물가 및 부동산가격

□ (소비자물가) 2024.6월중 소비자물가 상승률은 2.0%(전국 2.4%)로 전월(2.3%)에 비해 0.3%p 하락

○ 품목별로는 석유류가 지난해 기저효과로 상승폭이 확대되고 개인서비스도 외식을 중심으로 오름세가 높아졌으나, 농산물은 양호한 기상여건 등으로 상승폭이 축소

□ (부동산가격) 2024.5월중 주택매매가격은 아파트를 중심으로 전월대비 0.1% 하락했고, 토지가격은 전월과 비슷한 수준을 유지

	2023				2024				(전년동기대비, %)				
	연간	3/4	4/4	1/4	2/4	3월	4월	5월	6월	3월	4월	5월	6월
■ 소비자물가	3.0	2.2	2.7	2.3	2.3	2.5	2.5	2.3	2.0	2.0	2.3	2.3	2.0
[상 품]	2.9	2.1	3.4	2.8	3.0	3.4	3.4	3.1	2.4	2.4	3.1	3.1	2.4
(농축수산물)	2.5	1.1	5.6	7.8	7.5	9.0	8.3	8.4	5.7	5.7	8.4	8.4	5.7
- 농산물	7.4	7.1	15.8	18.3	19.2	21.7	22.7	20.5	14.4	14.4	20.5	20.5	14.4
(공업제품)	2.0	1.4	2.4	1.7	2.1	2.1	2.3	2.1	1.9	1.9	2.1	2.1	1.9
- 석유류	-11.1	-14.7	-4.5	-2.1	3.3	0.6	2.8	3.2	4.0	4.0	3.2	3.2	4.0
- 석유류 제외	5.0	5.1	3.8	2.5	1.9	2.3	2.2	1.9	1.5	1.5	1.9	1.9	1.5
(전기·수도·가스)	19.3	19.6	11.8	4.4	2.1	4.4	4.4	2.1	0.0	0.0	2.1	2.1	0.0
[서비스]	3.0	2.3	2.2	1.9	1.7	1.8	1.7	1.6	1.7	1.7	1.6	1.6	1.7
(공공서비스)	1.2	1.0	1.2	1.1	1.2	1.0	1.1	1.2	1.2	1.2	1.2	1.2	1.2
(개인서비스)	4.3	3.1	2.8	2.5	2.0	2.3	2.0	1.9	2.1	2.1	1.9	1.9	2.1
■ 주택매매가격 <sup>1)</sup>	-2.3	-0.3	-0.2	-0.3	..	-0.1	-0.1	-0.1	-0.1	-0.1	-0.1	-0.1	..
[아파트] <sup>1)</sup>	-4.5	-0.6	-0.4	-0.6	..	-0.2	-0.2	-0.2	-0.2	-0.2	-0.2	-0.2	..
■ 토지가격 <sup>1)</sup>	-0.4	0.0	-0.1	-0.1	..	0.0	0.0	-0.0	-0.0	-0.0	-0.0	-0.0	..

주 : 1) 전기말월대비(단, 월 자료는 전월대비)

자료 : 통계청, 한국부동산원, 한국은행

## II. 금융경제동향

### 1. 화폐 발행 및 환수

□ 2024년 5월중 한국은행 제주본부의 화폐 발행액은 59억원, 환수액은 556억원으로 497억원 환수 초과(2024년 4월중 357억원 환수 초과)

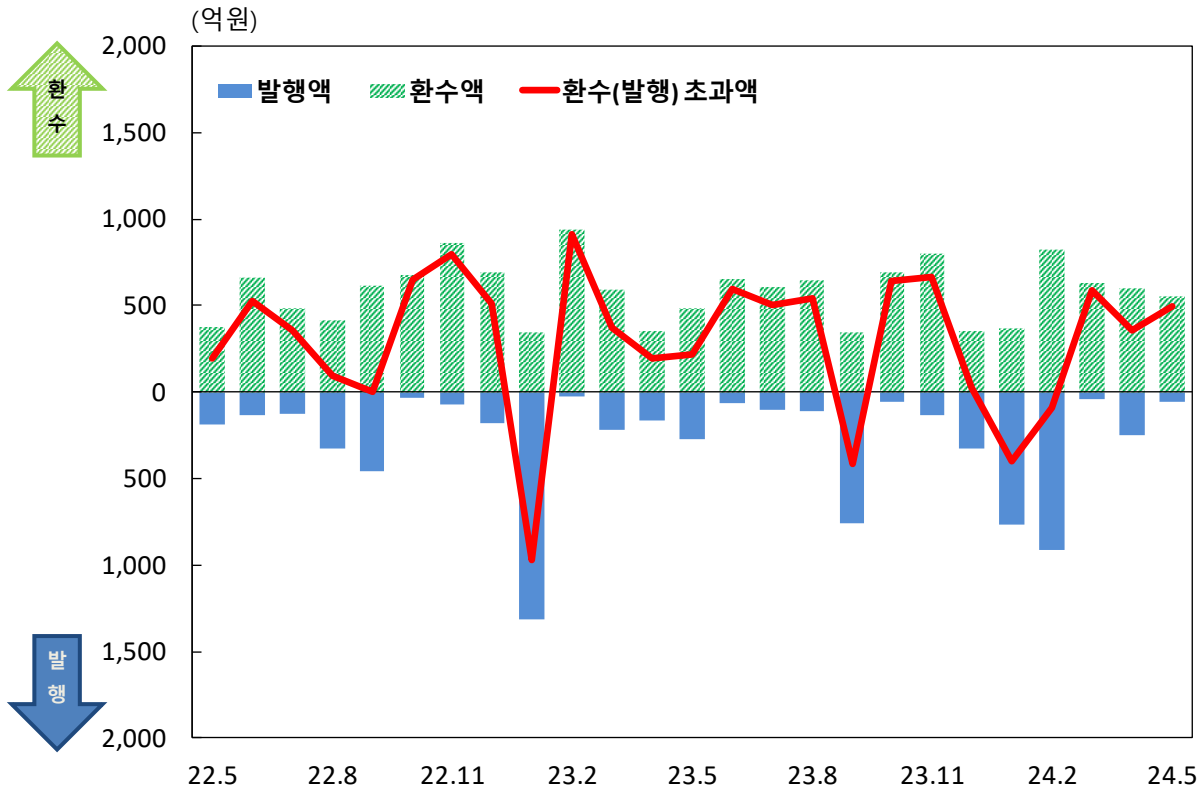
한국은행 제주본부 화폐 발행 및 환수액<sup>1)</sup>

(기간중 증감, 억원, 배)

	2023년			2024년			
	연간	5월	1~5월	3월	4월	5월	1~5월
■ 화폐 발행액 (A)	3,525	269	1,989	40	246	59	2,023
■ 화폐 환수액 (B)	6,810	487	2,711	629	603	556	2,979
■ 환수 초과액 (B-A)	3,285	218	722	589	357	497	955
■ 환 수 율 (B/A)	1.9	1.8	1.4	15.7	2.4	9.5	1.5

주 : 1) 반올림으로 인해 계산 결과에 차이가 있을 수 있음

한국은행 제주본부 화폐 발행 및 환수액



## 2. 예금 및 대출금

- 2024년 5월말 현재 금융기관의 한국은행 제주본부 당좌예금 잔액은 977억원으로 전월말(743억원)대비 234억원 증가
- 한국은행 제주본부의 금융기관에 대한 대출금 잔액(금융중개지원대출)은 1,852억원으로 전월말(1,384억원)대비 468억원 증가

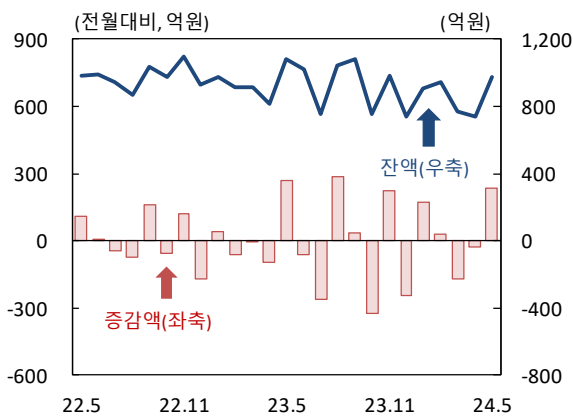
### 한국은행 제주본부 예금 및 대출금

(기간중 증감, 억원)

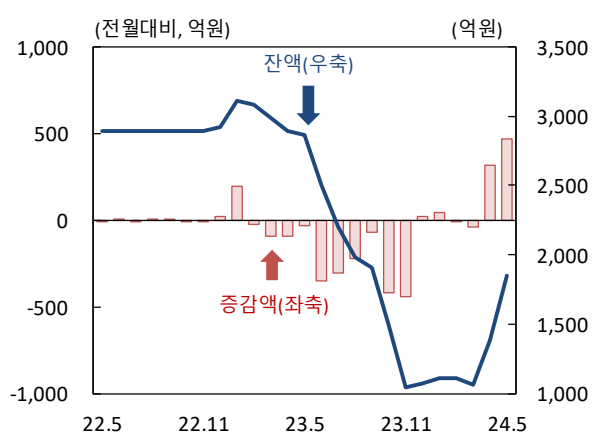
	2023년					2024년		
	연간	5월	1~5월	3월	4월	5월	1~5월	5월말 잔액
■ 예 금 <sup>1)</sup>	-194	<b>267</b>	151	-169	-29	<b>234</b>	239	977
■ 대 출 금	-1,852	<b>-35</b>	-58	-40	319	<b>468</b>	785	1,852
(금융기관별 대출) <sup>2)</sup>	48	<b>3</b>	-21	-40	-39	<b>-22</b>	-63	12
(지역본부별 대출) <sup>3)</sup>	-1,900	<b>-38</b>	-38	0	358	<b>490</b>	848	1,840

주 : 1) 한국은행 제주본부에 개설된 금융기관 당좌예금  
 2) 한국은행 본부에서 각 금융기관에 대하여 기업여신 취급 실적 등을 감안하여 배정하는 자금  
 3) 지역균형발전을 위하여 한국은행 지역본부에서 금융기관 지역본부별로 배정하는 자금

#### 한국은행 제주본부 예금



#### 한국은행 제주본부 대출금



### 3. 금융기관 여·수신

#### I 금융기관 여신

◆ 2024년 4월말 제주지역 금융기관의 여신 잔액은 39조 2,674억원으로 전월대비 큰 폭의 증가로 전환(3월 -301억원 → 4월 +2,053억원)

- (금융기관별) 예금은행(-841억원 → +1,348억원)은 큰 폭 증가로 전환한 데다 비은행금융기관(+540억원 → +705억원)은 증가세를 유지
  - 예금은행 여신은 운전자금\*(-867억원 → +811억원)이 증가로 전환하고 시설자금\*(+25억원 → +537억원)도 늘어나면서 증가폭 확대
    - \* 가계가 빌린 자금과 기업을 운영하는데 필요한 원재료비, 인건비, 판매비 등의 자금
    - \*\* 제품생산에 필요한 공장건물의 신증축과 기계, 기구 및 설비의 구입설치에 소요되는 자금
  - 비은행금융기관 여신은 상호저축은행(-16억원 → -304억원)이 감소하였으나, 새마을금고(-280억원 → +364억원) 및 신용협동조합(0억원 → +294억원) 등 대부분 금융기관이 늘면서 전월에 이어 증가세 유지

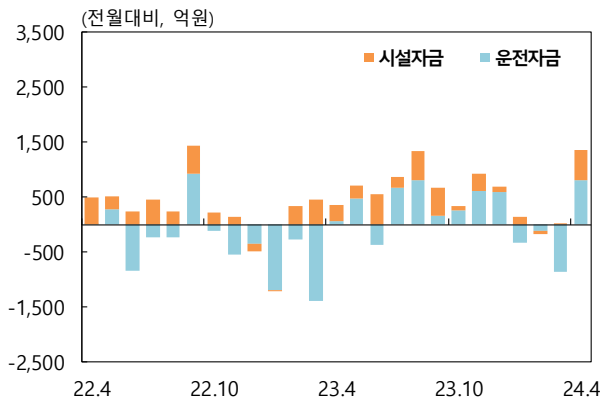
#### 금융기관별 여신

(기간중 증감, 억원, %)

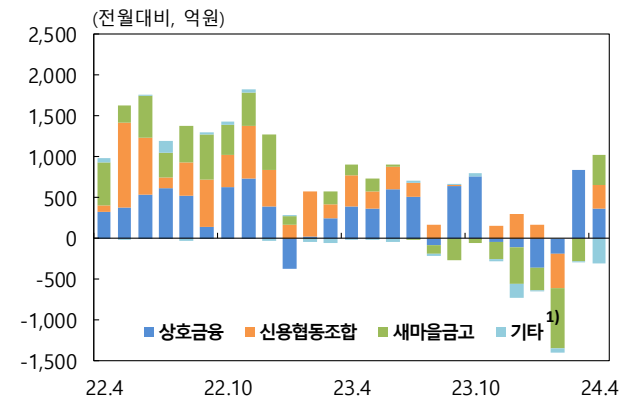
	2023년					2024년			4월말 잔액 <sup>1)</sup>	(%)
	연간	4월	1~4월	2월	3월	4월	1~4월	4월말 잔액 <sup>1)</sup>		
여신합계	8,613	1,229	146	-1,577	-301	2,053	-509	392,674	(2.1)	
예금은행	3,978	345	-1,707	-180	-841	1,348	131	220,032	(2.7)	
비은행금융기관	4,634	883	1,853	-1,397	540	705	-640	172,641	(1.3)	

주 : 1) ( )내는 전년동월대비 잔액증감률(%)

#### 예금은행 여신 증감(용도별)



#### 비은행금융기관 여신 증감(기관별)



주 : 1) 은행, 증권 및 보험회사의 신탁계정, 상호저축은행 등을 포함



□ (차입주체별) 기업대출(-5억원 → +1,596억원)은 큰 폭 증가 전환,  
가계대출(-1,200억원 → -149억원)은 감소폭 축소

○ 가계대출은 주택담보대출(-38억원 → +401억원)이 증가로 전환하였으며, 기타  
가계대출\*(-1,162억원 → -550억원)은 감소폭 축소

\* 주택담보대출을 제외한 신용대출 및 예·적금담보대출 등

— 전년동월대비로는 가계대출 잔액이 4.1% 감소(23.4월 16.3조원 → 24.3월 15.6조원)

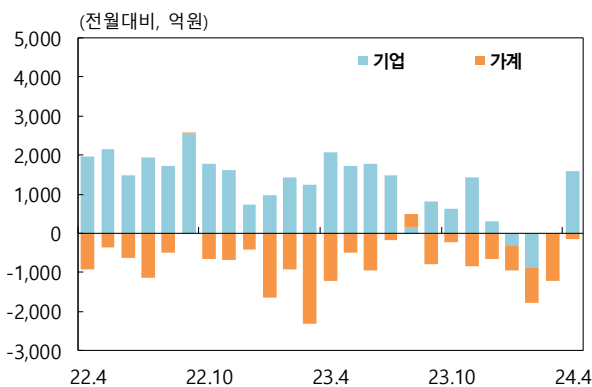
### 차입주체별 여신

(기간중 증감, 억원, %)

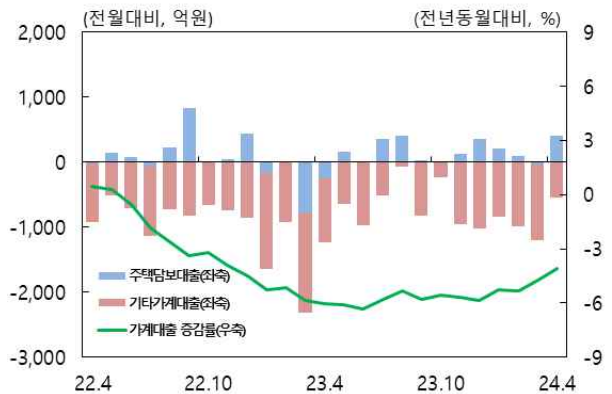
	2023년					2024년			
	연간	4월	1~4월	2월	3월	4월	1~4월	4월말 잔액 <sup>1)</sup>	
여신합계 <sup>2)</sup>	8,613	1,229	146	-1,577	-301	<b>2,053</b>	-509	392,674	(2.1)
기업대출	14,104	2,083	5,748	-865	-5	<b>1,596</b>	413	203,126	(4.5)
가계대출	-9,838	-1,226	-6,087	-901	-1,200	<b>-149</b>	-2,883	155,925	(-4.1)
주택담보대출	293	-247	-1,167	86	-38	<b>401</b>	658	57,324	(3.8)
기타가계대출	-10,131	-979	-4,920	-987	-1,162	<b>-550</b>	-3,542	98,601	(-8.2)

주 : 1) ( )내는 전년동월대비 잔액증감률(%)  
2) 기업대출 및 가계대출 외 '공공및기타자금대출' 포함

### 여신 증감(차입주체별)



### 가계대출 증감(부문별)



## 금융기관 여신<sup>1)2)</sup>

(기간중 증감, 억원)

	2023년					2024년		
	연간	4월	1~4월	2월	3월	4월	1~4월	4월말 잔액
<b>여신합계(A+B)</b>	8,613	1,229	146	-1,577	-301	<b>2,053</b>	-509	392,674
■ 기업대출	14,104	2,083	5,748	-865	-5	<b>1,596</b>	413	203,126
■ 가계대출	-9,838	-1,226	-6,087	-901	-1,200	<b>-149</b>	-2,883	155,925
주택담보대출	293	-247	-1,167	86	-38	<b>401</b>	658	57,324
기타가계대출 <sup>3)</sup>	-10,131	-979	-4,920	-987	-1,162	<b>-550</b>	-3,542	98,601
<b>예금은행(A)</b>	3,978	345	-1,707	-180	-841	<b>1,348</b>	131	220,032
<차입주체별>								
■ 기업대출	7,289	1,055	1,840	5	-436	<b>757</b>	112	124,723
대기업	-1,149	92	-628	81	20	<b>-26</b>	63	2,243
중소기업	8,437	964	2,470	-76	-456	<b>783</b>	48	122,479
■ 가계대출	-3,191	-638	-3,034	-197	-416	<b>501</b>	-116	87,501
주택담보대출	1,581	-159	-705	327	163	<b>605</b>	1,440	41,754
기타가계대출 <sup>3)</sup>	-4,772	-479	-2,329	-524	-579	<b>-104</b>	-1,556	45,748
■ 공공및기타자금대출	-119	-73	-514	12	11	<b>90</b>	135	7,809
<자금별>								
■ 금융자금	3,916	250	-1,646	-147	-795	<b>1,622</b>	596	214,778
(할인어음)	-6	1	9	-5	-1	<b>0</b>	1	36
(당좌대출)	-1	-3	0	2	3	<b>-2</b>	6	19
(일반자금)	-199	-38	-2,133	-339	-242	<b>917</b>	87	168,115
■ 재정자금	63	95	-61	-33	-46	<b>-274</b>	-465	5,255
<용도별>								
■ 시설자금	3,549	281	1,073	-59	25	<b>537</b>	632	52,429
■ 운전자금	429	64	-2,780	-121	-867	<b>811</b>	-501	167,603
<b>비은행금융기관<sup>4)</sup>(B)</b>	4,634	883	1,853	-1,397	540	<b>705</b>	-640	172,641
<차입주체별>								
■ 기업대출	6,815	1,027	3,907	-869	431	<b>839</b>	301	78,403
대기업	349	16	23	40	-28	<b>30</b>	40	588
중소기업	6,466	1,011	3,884	-909	459	<b>809</b>	261	77,816
■ 가계대출	-6,647	-588	-3,053	-703	-784	<b>-650</b>	-2,767	68,424
주택담보대출	-1,288	-88	-462	-241	-201	<b>-204</b>	-782	15,571
기타가계대출 <sup>3)</sup>	-5,359	-500	-2,591	-462	-583	<b>-446</b>	-1,985	52,853
<기관별>								
■ 신탁회사 <sup>5)</sup>	-2	6	21	-1	-1	<b>-8</b>	-14	66
■ 상호저축은행	-300	-27	-106	-53	-16	<b>-304</b>	-381	1,782
■ 신용협동조합	2,542	380	1,261	-426	0	<b>294</b>	31	42,183
■ 상호금융	2,928	395	297	-186	839	<b>358</b>	648	93,124
■ 새마을금고	-529	128	383	-733	-280	<b>364</b>	-921	35,454
■ 기타 <sup>6)</sup>	-4	1	-2	2	-1	<b>1</b>	-4	33

주 : 1) 잠정치이므로 추후 수정될 수 있음

2) 2019년 9월부터 비은행금융기관의 가계대출 잔액 정비로 인해 데이터가 소급 수정됨

3) 주택담보대출을 제외한 신용대출 및 예·적금담보대출 등

4) 생명보험사 제외 5) 은행, 증권 및 보험회사의 신탁계정

6) 우체국예금, 수출입은행 등

## II 금융기관 수신

◆ 2024년 4월말 제주지역 금융기관의 수신 잔액은 40조 8,994억원으로 큰 폭의 증가로 전환(3월 -9,058억원 → 4월 +29,714억원)

- (예금은행) 저축성예금을 중심으로 크게 늘면서 증가로 전환(-1조 2,262억원 → +3조 1,176억원)
  - 요구불예금(+883억원 → -548억원)은 보통예금(+1,609억원 → -666억원)을 중심으로 줄면서 감소로 전환
  - 반면, 저축성예금(-1조 3,621억원 → +3조 1,986억원)은 기업자유예금(-1조 1,446억원 → +3조 1,925억원)을 중심으로 크게 늘면서\* 큰 폭의 증가로 전환
    - \* 일부 기관의 자금예치 등 일시적 요인에 기인
  - 시장성예금(+475억원 → -261억원)은 원화발행채권(+157억원 → -414억원)을 중심으로 줄면서 감소로 전환
- (비은행금융기관) 상호금융(+2,718억원 → -539억원), 신탁회사(+431억원 → -426억원) 등 대부분 수신이 줄면서 감소로 전환(+3,205억원 → -1,462억원)

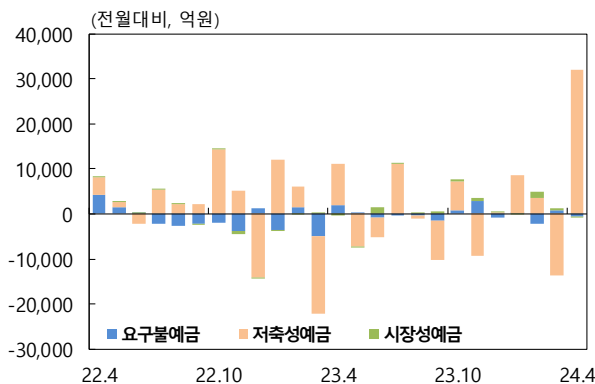
### 금융기관별 수신

(기간중 증감, 억원, %)

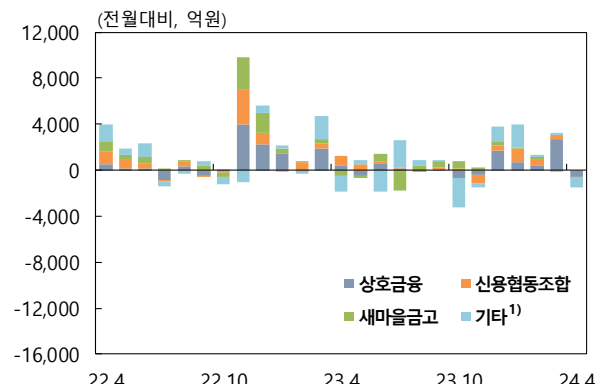
	2023년			2024년				4월말 잔액 <sup>1)</sup>	(%)
	연간	4월	1~4월	2월	3월	4월	1~4월		
수신합계	3,717	10,219	9,989	4,118	-9,058	<b>29,714</b>	37,250	408,994	(8.2)
예금은행	-5,178	10,839	3,392	2,810	-12,262	<b>31,176</b>	30,231	158,166	(15.9)
비은행금융기관	8,895	-620	6,597	1,308	3,205	<b>-1,462</b>	7,019	250,829	(3.9)

주 : 1) ( )내는 전년동월대비 잔액증감률(%)

### 예금은행 수신 증감



### 비은행금융기관 수신 증감



주 : 1) 은행, 증권 및 보험회사의 신탁계정, 상호저축은행 등을 포함

## 금융기관 수신<sup>1)</sup>

(기간중 증감, 억원)

	2023년					2024년		
	연간	4월	1~4월	2월	3월	4월	1~4월	4월말 잔액
<b>수신합계(A+B)</b>	3,717	10,219	9,989	4,118	-9,058	<b>29,714</b>	37,250	408,994
<b>예금은행(A)</b>	-5,178	10,839	3,392	2,810	-12,262	<b>31,176</b>	30,231	158,166
<b>■ 예금</b>	-8,565	11,147	3,658	1,391	-12,738	<b>31,437</b>	28,730	147,230
<b>요구불예금</b>	-4,919	1,840	-5,063	-2,135	883	<b>-548</b>	-1,690	21,920
(보통예금)	-477	-24	-1,101	-1,220	1,609	<b>-666</b>	103	15,576
(별단예금)	-633	17	-1,085	29	-63	<b>39</b>	-274	3,033
(공공예금)	-3,787	1,817	-2,912	-935	-709	<b>98</b>	-1,567	3,155
<b>저축성예금</b>	-3,647	9,307	8,720	3,526	-13,621	<b>31,986</b>	30,420	125,310
(정기예금)	-165	321	8,069	4,682	-2,153	<b>490</b>	5,610	59,198
(정기적금)	1,858	201	605	-1,070	-328	<b>128</b>	-1,217	3,249
(저축예금)	-931	-129	-382	647	328	<b>-565</b>	209	21,910
(기업자유예금)	-3,825	8,963	807	-734	-11,446	<b>31,925</b>	25,836	39,823
<b>■ 시장성예금</b>	3,387	-308	-266	1,419	475	<b>-261</b>	1,501	10,936
양도성예금증서	2,850	-294	-313	1,452	314	<b>150</b>	1,619	5,475
금 융 채	535	-16	44	-33	157	<b>-414</b>	-126	5,450
환매조건부채권매도	0	1	3	0	0	<b>0</b>	0	0
매 출 어 음	3	0	0	1	4	<b>3</b>	8	11
<b>비은행금융기관<sup>2)</sup>(B)</b>	8,895	-620	6,597	1,308	3,205	<b>-1,462</b>	7,019	250,829
<b>■ 자산운용회사<sup>3)</sup></b>	612	259	176	171	-235	<b>-536</b>	565	8,186
<b>■ 신탁회사<sup>4)</sup></b>	-563	-1,677	255	-43	431	<b>-426</b>	772	20,121
<b>■ 상호저축은행</b>	-19	-4	-3	-4	0	<b>1</b>	-29	80
<b>■ 신용협동조합</b>	2,478	828	1,815	587	317	<b>-24</b>	2,128	53,264
<b>■ 상호금융</b>	4,649	449	3,694	418	2,718	<b>-539</b>	3,248	115,640
<b>■ 새마을금고</b>	1,530	-512	446	151	-2	<b>-11</b>	205	47,368
<b>■ 기타<sup>5)</sup></b>	208	37	214	29	-24	<b>73</b>	131	6,168

- 주 : 1) 잠정치이므로 추후 수정될 수 있음  
 2) 생명보험사 제외  
 3) 수익증권 판매액  
 4) 은행, 증권 및 보험회사의 신탁계정  
 5) 우체국예금, 수출입은행 등

#### 4. 신용보증

□ 2024년 4월말 도내 신용보증기관의 신용보증액은 1조 5,393억원으로 전월대비 184억원 증가

- (업종별) 음식·숙박업(+53억원 → +64억원), 도·소매업(-9억원 → +25억원) 등 모든 업종에서 증가세 유지
- (종류별) 은행대출보증(+64억원 → +130억원) 및 비은행대출보증(+56억원 → +56억원) 등 중심으로 증가세 유지

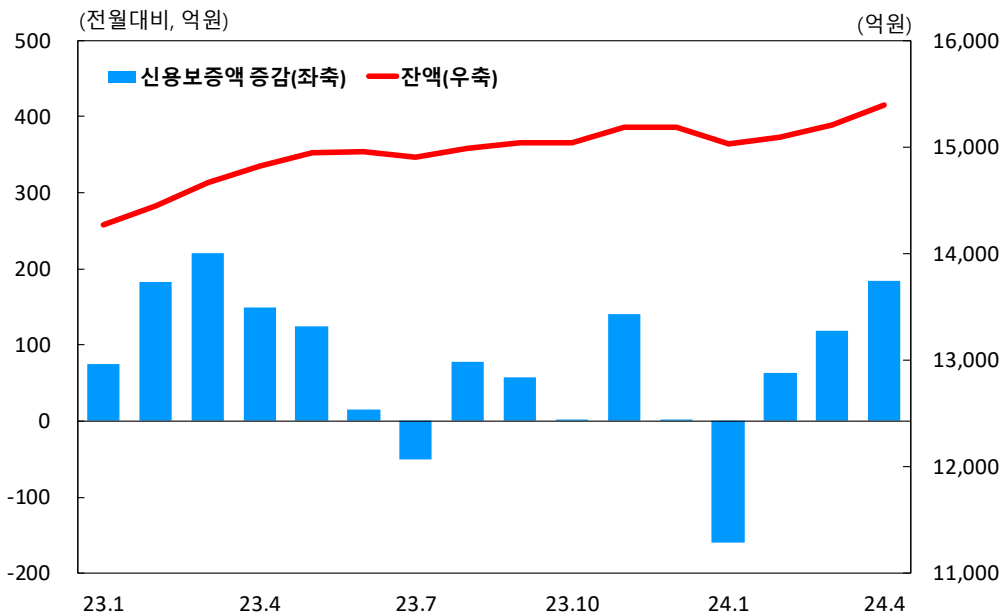
#### 신용보증액<sup>1)2)</sup>

(기간중 증감, 억원, %)

		2023년					2024년			
		연간	4월	1~4월	2월	3월	4월	1~4월	4월말 잔액	비중 <sup>4)</sup>
<b>보증 합계</b>		995	149	629	63	119	<b>184</b>	207	15,393	(100.0)
기업보증	제조업	-21	15	22	17	5	<b>26</b>	42	1,367	(8.9)
	건설업	14	4	-2	-1	14	<b>14</b>	12	1,330	(8.6)
	도·소매업	230	39	176	14	-9	<b>25</b>	-24	4,793	(31.1)
	운수업	77	0	38	3	27	<b>6</b>	33	767	(5.0)
	음식·숙박업	469	47	251	21	53	<b>64</b>	87	3,741	(24.3)
	기타	226	45	144	8	29	<b>49</b>	57	3,394	(22.1)
개인보증	은행대출보증	553	78	307	2	64	<b>130</b>	106	10,255	(66.6)
	어음보증	0	0	0	0	0	<b>0</b>	-1	2	(0.0)
	비은행대출보증	443	74	326	61	56	<b>56</b>	104	4,974	(32.3)
	기타 <sup>3)</sup>	-1	-2	-3	0	-1	<b>-1</b>	-2	162	(1.1)

- 주 : 1) 신용보증기금, 제주신용보증재단, 기술보증기금(2016.8월부터 소급 적용)  
 2) 반올림으로 인해 계산 결과에 차이가 있을 수 있음  
 3) 지급보증의 보증, 상거래담보보증, 이행보증 등  
 4) ( )내는 전체 신용보증잔액에 대한 구성비(%)

#### 신용보증액 및 증감



## 5. 자금사정

- 2024년 4월말 제주지역 예금은행의 연체율은 0.84%로 전월대비 0.11%p 상승
- 어음부도율(전자결제 조정전, 금액 기준)은 0.01%로 전월대비 0.01%p 상승
- 예금은행 요구불예금회전율은 14.0회로 전월대비 2.8회 증가

### 자금사정 관련 지표

(%, %p, 억원)

	2023년		2024년			전월대비 <sup>5)</sup> (B-A)
	연평균	4월	2월	3월(A)	4월(B)	
예금은행 연체율 <sup>1)</sup>	0.53	0.48	0.83	0.73	<b>0.84</b>	0.11
(기업)	0.48	0.41	0.84	0.73	<b>0.80</b>	0.07
(가계)	0.63	0.62	0.88	0.79	<b>0.97</b>	0.18
어음부도율 <sup>2)</sup>	0.48	0.46	0.00	0.00	<b>0.01</b>	0.01
<참고> 전국	0.23	0.36	0.06	0.27	<b>0.25</b>	-0.02
총 어음교환금액	29,194	2,186	2,223	2,468	<b>2,510</b>	41
부도금액	138.8	10.1	0.1	0.0	<b>0.3</b>	0.3
요구불예금회전율(회) <sup>4)</sup>	14.7	12.0	25.8	11.2	<b>14.0</b>	2.8
<참고> 전국(회)	17.6	16.4	17.3	18.1	<b>19.4</b>	1.3

주 : 1) 연체율 = 원화연체대출금/원화대출금(1개월 이상 원리금 연체기준, 은행 및 신탁계정의 원화대출금 중 채권채무재조정 후의 대출금)

2) 어음부도율 = (부도금액/총어음교환액)×100, 전자결제액 조정전 금액기준, 2012.1월부터 전자어음 포함

3) 연간 합계액 기준

4) 요구불예금회전율 = 월중 요구불예금 총지급액/월중 요구불예금 평잔

5) 반올림으로 인해 계산 결과에 차이가 있을 수 있음