



국제수지통계

2025년 12월 5일 공보 2025-12-02호

보도자료

이 자료는 2025년 12월 5일 08:00 이후부터
취급하여 주십시오.

제 목 : 2025년 10월 국제수지(잠정)

□ 2025년 10월 경상수지는 68.1억달러 흑자를 기록

(세부내용은 "붙임" 참조)

문의처 : 경제통계1국 금융통계부 국제수지팀

팀장 박성곤 (02-759-4312)

경상수지 : 과장 김준영 (4370)

자본수지·금융계정 : 과장 김태호 (4333)

공보관 : Tel 02-759-4015, 4016

"한국은행 보도자료는 인터넷(<http://www.bok.or.kr>)에 수록되어 있습니다."



한국은행
BANK OF KOREA

(붙임)

2025년 10월 국제수지(잠정)

□ 2025년 10월 경상수지는 68.1억달러 흑자를 기록

- (상품수지) 수출이 558.8억달러로 전년동월대비 4.7% 감소, 수입은 480.6억달러로 5.0% 감소하며 78.2억달러 흑자를 나타냄
- (서비스수지) 여행, 기타사업서비스 등을 중심으로 37.5억달러 적자를 기록
- (본원소득수지) 배당소득을 중심으로 29.4억달러 흑자를 나타냄
- (이전소득수지) 1.9억달러 적자를 기록

월별 경상수지

	2024p		2025p		
	10	1~10	9	10	1~10
경 상 수 지	94.0	766.3	134.7	68.1	895.8
1. 상 품 수 지	80.7	798.2	142.4	78.2	937.1
1.1 수출 ¹⁾²⁾	586.4	5,759.1	672.7	558.8	5,781.5
() 내	(2.9)	(9.1)	(9.6)	(-4.7)	(0.4)
1.2 수입(FOB) ¹⁾²⁾	505.7	4,960.9	530.2	480.6	4,844.3
() 내	(-1.2)	(-2.0)	(4.5)	(-5.0)	(-2.3)
2. 서 비 스 수 지	-19.3	-196.4	-33.2	-37.5	-264.6
2.1 가공서비스	-5.6	-57.0	-6.1	-4.6	-50.8
2.2 운 송	0.9	39.5	-1.2	-0.8	21.9
2.3 여 행	-4.9	-108.0	-9.1	-13.6	-105.4
2.4 건 설	1.8	13.5	1.7	1.4	14.4
2.5 지식재산권사용료	-5.0	-33.6	-8.5	-8.0	-46.7
2.6 기타사업서비스 ³⁾	-7.1	-70.3	-14.1	-12.5	-115.1
3. 본 원 소 득 수 지	33.0	194.5	29.6	29.4	255.1
3.1 급 료 및 임 금	-1.3	-17.0	-1.7	-1.8	-19.4
3.2 투 자 소 득	34.3	211.5	31.3	31.2	274.4
(배당소득)	23.0	140.2	23.6	22.9	193.6
(이자소득)	11.4	71.3	7.7	8.3	80.8
4. 이 전 소 득 수 지	-0.4	-30.0	-4.2	-1.9	-31.8

주 : 1) 국제수지의 상품 수출입은 국제수지매뉴얼(BPM6)의 소유권 변동원칙에 따라 국내 및 해외에서 이루어진 거주자와 비거주자 간 모든 수출입거래를 계상하고 있어 국내에서 통관 신고된 물품을 대상으로 하는 통관기준 수출입과는 차이가 있음

2) () 내는 전년동기대비 증감률

3) 연구개발서비스, 전문·경영컨설팅서비스, 건축·엔지니어링서비스 등으로 구성

② 금융계정은 68.1억달러 순자산 증가

- (직접투자) 내국인 해외투자가 18.8억달러 증가하고 외국인 국내 투자는 1.5억달러 증가
- (증권투자) 내국인 해외투자가 주식을 중심으로 172.7억달러 증가하고 외국인 국내투자는 주식을 중심으로 52.0억달러 증가
- (파생금융상품) 11.3억달러 증가
- (기타투자) 자산이 대출을 중심으로 105.7억달러 감소하고 부채는 차입을 중심으로 42.2억달러 증가
- (준비자산) 66.7억달러 증가

월별 금융계정 및 자본수지

(억달러)

	2024p		2025p		
	10	1~10	9	10	1~10
금 융 계 정¹⁾	125.9	750.2	129.0	68.1	836.9
1. 직 접 투 자	-20.7	241.1	38.6	17.3	223.2
1.1 직접투자[자산]	8.1	385.1	56.6	18.8	317.9
1.2 직접투자[부채]	28.8	144.0	18.0	1.5	94.7
2. 증 권 투 자	19.0	431.2	21.1	120.8	724.7
2.1 증권투자[자산]	29.3	710.0	111.9	172.7	1,171.2
주 식	-4.2	424.0	85.3	180.4	898.8
부채성증권	33.5	285.9	26.7	-7.6	272.4
2.2 증권투자[부채]	10.3	278.8	90.8	52.0	446.5
주 식	-32.2	91.4	41.1	29.3	32.4
부채성증권 ²⁾	42.5	187.4	49.7	22.7	414.1
3. 파생금융상품	-0.0	64.8	-8.0	11.3	23.5
4. 기 타 투 자	142.0	73.9	37.5	-147.9	-114.4
4.1 기타투자[자산]	74.1	155.8	111.1	-105.7	8.4
(대 출)	71.7	-29.6	36.9	-114.6	-16.0
(현금및예금)	3.6	111.7	0.7	29.9	65.8
(기 타 자 산 ³⁾)	3.6	70.9	45.8	6.6	-7.6
4.2 기타투자[부채]	-68.0	81.8	73.6	42.2	122.8
(차 입)	-78.9	53.0	31.0	25.0	40.9
(현금및예금)	3.4	-3.9	15.9	6.7	53.1
(기 타 부 채 ³⁾)	1.4	37.1	14.8	15.6	26.4
5. 준 비 자 산	-14.4	-60.7	39.9	66.7	-20.2
자 본 수 지	0.1	2.9	0.0	0.0	2.6

주 : 1) 순자산 기준, 자산·부채 증가는 (+), 자산·부채 감소는 (-)

2) 거주자가 해외에서 발행한 채권중 비거주자와의 거래분 포함 3) 매입외환, 매도외환 등

<참 고 1>

통관기준 수출입

1) 수 출

□ 2025년 10월 수출은 595.1억달러로 전년동월대비 3.5% 증가
(선박 제외 시 전년동월대비 1.2% 감소)

— (품목별) 반도체, 선박 등의 수출 증가세 지속

품목별 수출¹⁾

(억달러, %)

	2024				2025p					
	10		1~10		9r		10		1~10	
수 출 총 액	575.0	(4.6)	5,659.6	(9.0)	659.2	(12.6)	595.1	(3.5)	5,791.7	(2.3)
· 화 공 품	67.1	(1.7)	703.8	(-3.4)	72.2	(10.3)	58.4	(-13.1)	656.3	(-6.8)
· 철 강 제 품	40.7	(6.9)	402.0	(-4.6)	40.1	(2.6)	35.0	(-14.1)	384.9	(-4.3)
· 기계류·정밀기기	57.2	(-4.3)	603.1	(1.9)	62.1	(10.2)	50.2	(-12.3)	577.3	(-4.3)
· 전기·전자제품	204.7	(23.8)	1,885.3	(29.1)	250.5	(13.9)	230.2	(12.5)	2,067.7	(9.7)
(정보통신기기)	41.3	(5.2)	344.3	(16.6)	43.3	(-6.6)	38.8	(-6.0)	334.3	(-2.9)
(반 도 체)	126.7	(39.8)	1,165.7	(46.1)	167.9	(22.1)	158.6	(25.2)	1,369.4	(17.5)
(가 전 제 품)	6.5	(-6.1)	72.0	(6.7)	6.3	(4.6)	5.1	(-21.4)	58.9	(-18.1)
· 승 용 차	60.0	(5.2)	570.4	(2.4)	60.4	(14.0)	52.5	(-12.6)	569.3	(-0.2)
· 자 동 차 부 품	18.1	(6.6)	181.8	(-2.6)	18.3	(4.8)	14.3	(-21.0)	170.7	(-6.1)
· 선 박	19.6	(-28.8)	190.8	(19.9)	27.7	(23.8)	46.2	(135.8)	257.6	(35.0)
· 석 유 제 품	34.3	(-34.1)	430.5	(-0.7)	42.3	(4.7)	38.4	(11.7)	383.4	(-10.9)

주 : 1) () 내는 전년동기대비 증감률
자료 : 관세청

— (지역별) 미국 지역으로의 수출 감소세가 지속되는 가운데 EU, 중국 등으로의 수출도 감소 전환

주요 지역별 수출¹⁾

(억달러, %)

	2024				2025p					
	10		1~10		9r		10		1~10	
미 국	103.9	(3.3)	1,055.0	(12.9)	102.7	(-1.4)	87.2	(-16.1)	1,001.8	(-5.0)
일 본	24.2	(-2.8)	244.7	(2.1)	25.6	(3.4)	22.4	(-7.7)	235.7	(-3.7)
E U	53.0	(5.7)	568.4	(-1.6)	71.6	(19.3)	51.9	(-2.0)	590.4	(3.9)
동 남 아	157.9	(7.7)	1,502.5	(19.9)	197.6	(21.9)	175.5	(11.1)	1,659.9	(10.5)
중 국	121.7	(10.7)	1,099.5	(7.2)	116.7	(0.4)	115.4	(-5.2)	1,057.6	(-3.8)
중 동	15.2	(-0.7)	162.9	(4.4)	18.6	(17.4)	15.0	(-1.2)	160.7	(-1.4)
중 남 미	23.7	(21.1)	243.4	(17.8)	30.2	(33.6)	47.1	(98.5)	263.9	(8.4)

주 : 1) () 내는 전년동기대비 증감률
자료 : 관세청

2) 수 입

□ 2025년 10월 수입은 535.1억달러로 전년동월대비 1.5% 감소
(에너지류 제외 시 전년동월대비 1.1% 증가)

— (품목별) 소비재의 수입 증가세가 지속되는 가운데 원자재 및 자본재의 수입 감소 전환

품목별 수입¹⁾

(억달러, %)

	2024			2025p		
	10	1~10	9r	10	1~10	
수 입 총 액	543.3 (1.7)	5,261.8 (-2.1)	563.9 (8.2)	535.1 (-1.5)	5,228.3 (-0.6)	
원 자 재	252.0 (-4.7)	2,597.6 (-5.4)	244.7 (0.4)	235.9 (-6.4)	2,389.7 (-8.0)	
· 원 유	66.1 (-17.9)	727.6 (3.3)	57.4 (-13.3)	70.6 (6.8)	637.8 (-12.3)	
(도입단가, \$/배럴) ²⁾	75.8 (-21.3)	84.1 (-0.9)	72.8 (-11.4)	73.2 (-3.4)	74.1 (-11.9)	
(도입물량 백만배럴) ²⁾	87.3 (4.3)	865.3 (4.2)	78.9 (-2.1)	96.5 (10.6)	861.2 (-0.5)	
· 가 스	32.8 (29.3)	284.9 (-16.2)	24.6 (1.7)	20.6 (-37.2)	255.7 (-10.2)	
· 석 탄	12.6 (-9.5)	140.0 (-19.3)	11.9 (-6.8)	10.2 (-18.6)	103.3 (-26.3)	
· 광 물	21.1 (-1.3)	219.5 (-3.5)	25.5 (9.2)	25.3 (19.9)	230.5 (5.0)	
· 화 공 품	45.9 (-6.8)	469.7 (-14.9)	50.7 (10.2)	42.4 (-7.6)	451.0 (-4.0)	
· 석 유 제 품	19.6 (-13.3)	211.5 (10.3)	18.8 (-9.8)	17.0 (-13.1)	184.4 (-12.8)	
· 철 강 재	16.6 (3.8)	169.9 (-5.7)	16.0 (4.7)	13.4 (-19.4)	152.4 (-10.3)	
· 비 철 금 속	13.7 (11.6)	132.0 (-2.5)	15.3 (22.6)	12.8 (-6.3)	138.2 (4.7)	
자 본 재	198.8 (7.5)	1,810.8 (2.5)	218.4 (12.2)	197.6 (-0.6)	1,942.9 (7.3)	
· 기계류·정밀기기	57.0 (13.9)	549.2 (-0.5)	71.8 (14.9)	58.0 (1.7)	615.1 (12.0)	
(반도체제조장비)	19.0 (48.6)	172.3 (-4.5)	26.9 (11.6)	19.5 (2.3)	216.7 (25.8)	
· 전기·전자기기	127.6 (7.3)	1,110.4 (2.5)	131.3 (9.8)	123.5 (-3.2)	1,174.1 (5.7)	
(정보통신기기)	28.2 (-6.4)	225.5 (-4.8)	31.6 (29.9)	26.6 (-5.6)	242.5 (7.5)	
(반 도 체)	68.0 (18.2)	601.5 (13.0)	66.1 (-0.6)	67.0 (-1.6)	633.0 (5.2)	
· 수 송 장 비	12.0 (-14.4)	129.3 (15.9)	13.2 (24.5)	14.3 (19.3)	131.1 (1.4)	
소 비 재	92.5 (8.9)	853.5 (-1.0)	100.7 (22.1)	101.7 (9.9)	895.8 (5.0)	
· 곡 물	7.7 (2.6)	73.1 (-11.2)	6.8 (8.4)	6.5 (-16.2)	65.4 (-10.5)	
· 직 접 소 비 재	24.9 (15.1)	233.3 (1.1)	26.2 (21.4)	22.2 (-10.8)	244.1 (4.6)	
· 내 구 소 비 재	36.1 (7.1)	339.3 (0.0)	43.2 (40.1)	51.7 (43.4)	385.1 (13.5)	
(가 전 제 품)	7.0 (0.8)	68.4 (8.6)	5.8 (1.6)	5.5 (-21.0)	63.1 (-7.7)	
(승 용 차)	11.2 (3.0)	102.7 (-15.5)	12.2 (36.4)	9.7 (-13.2)	110.3 (7.4)	
· 비내구소비재	23.8 (7.6)	207.8 (-0.9)	24.5 (3.2)	21.2 (-10.7)	201.2 (-3.1)	
에 너 지 류 ³⁾	131.0 (-7.9)	1,364.0 (-3.2)	112.7 (-9.1)	118.5 (-9.6)	1,181.2 (-13.4)	
비 에 너 지 류	412.3 (5.2)	3,897.8 (-1.7)	451.1 (13.6)	416.7 (1.1)	4,047.1 (3.8)	

주 : 1) () 내는 전년동기대비 증감률

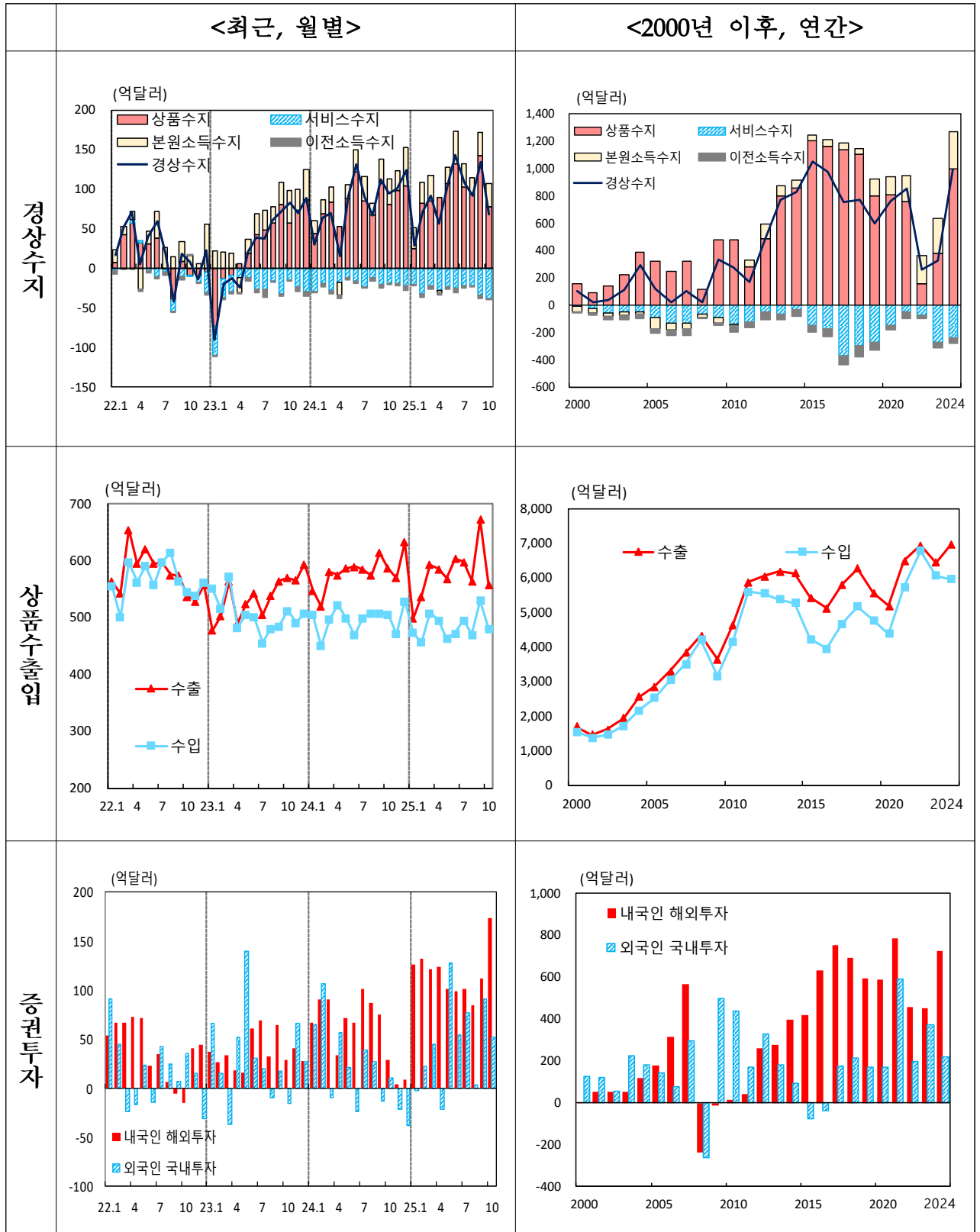
2) 원유수입금액(관세청)÷원유도입물량(한국석유공사)

3) 에너지류 포괄범위 : 원유, 석탄, 가스 및 석유제품

자료 : 관세청, 한국석유공사

<참 고 2>

국제수지 주요 통계 추이



국제수지통계개요

1. 의의

- 국제수지통계는 일정기간동안 거주자와 비거주자 사이에 발생한 경제적 거래를 체계적으로 기록한 통계로 IMF의 국제수지매뉴얼(BPM6)에 따라 작성
 - 국제수지는 무역 및 외환정책을 비롯한 각종 경제정책 수립이나 경제분석 등에 필요한 기초자료로 폭넓게 이용

2. 국제수지통계의 구성

가. 경상수지

- ① 상품수지 : 거주자와 비거주자간의 상품 수출입거래를 계상하며 일반상품, 비화폐용금 및 중계무역순수출로 세분화
- ② 서비스수지 : 거주자와 비거주자간의 서비스거래 결과 발생한 수입과 지급을 계상하며 가공서비스, 운송, 여행, 건설 등 12개 항목으로 구성
- ③ 본원소득수지 : 대외금융자산 및 부채와 관련된 배당, 이자 등의 투자소득과 근로소득인 급료 및 임금을 계상
- ④ 이전소득수지 : 거주자와 비거주자사이에 대가없이 이루어진 무상원조, 증여성 송금 등 이전거래내역을 기록

나. 자본수지 : 채권자에 의한 채무면제 등을 기록하는 자본이전과 상표 등 마케팅 자산의 취득과 처분 등을 기록하는 비생산·비금융자산으로 구분

다. 금융계정 : 경영참여를 통해 지속적인 이익을 취할 목적인 직접투자, 주식과 채권거래를 나타내는 증권투자, 파생금융상품거래를 계상하는 파생금융상품, 대출, 차입 등의 기타투자 및 통화당국이 보유한 외환보유액의 거래변동을 계상하는 준비자산으로 구분

3. 통계작성방법

- 거주자와 비거주자 간에 발생한 모든 거래를 발생주의 원칙에 따라 거래 당사자 간에 합의된 실제 시장가격으로 평가
 - 상품수출입은 FOB가격으로 평가(중계무역순수출 제외)
- 모든 거래는 복식부기 원리에 따라 차변과 대변에 동일한 금액으로 계상

- 국제수지통계 작성에 이용하는 기초자료가 국제수지 편제기준과 일치하지 않는 경우에는 이를 조정
 - 관세청 수출입통계는 국제수지 기준에 맞추기 위해 계상시점, 분류, 포괄범위 등을 조정
- 미달러화를 계산단위 통화로 하여 작성

4. 기초자료 : 수출입통계(관세청), 외환수급자료(한국은행), 정부기관과 민간기업의 통계자료 등을 기초자료로 이용

5. 작성주기 : 월별

6. 공표방법 및 수정절차

- 공표시기 : 월별 잠정통계는 매익익월초, 확정통계는 통상 익익년도 2월중 공표*
 - * 확정통계 공표시, 기공표 잠정통계도 수정
 - IMF의 특별통계공표기준(SDDS)에 따라 연간 공표일정을 사전에 발표
- 공표방법 : 보도자료 배포와 동시에 한국은행 경제통계시스템 (ECOS, <http://ecos.bok.or.kr>)에 게재
- 수정절차 : 월중 잠정통계 편제시 통관수출입 등 기초자료가 변경되는 경우 기공표된 잠정 통계를 수정

7. 통계자료 이용시 유의사항

- 당해 연도 공표자료는 확정치 공표전까지는 잠정치
- 국제수지통계는 국민소득통계의 국외거래계정과 통계작성의 목적 및 기준이 달라 서로 상이할 수 있음
 - 예를 들어 본사직영 장기 해외건설의 경우 외화 유출입 및 대외자산·부채 파악을 주된 목적으로 하는 국제수지통계에서는 서비스거래로, 국내경제의 현황 파악이 주된 목적인 국민소득통계에서는 해외 현지국의 생산으로 각각 처리

※ 한국은행 경제통계시스템(ECOS, <http://ecos.bok.or.kr>) - 통계검색에서 아래의 통계 분류 항목명을 이용하여 해당 통계를 조회할 수 있습니다.

통계표 명칭	ECOS 분류 항목명
경상수지(p.1)	2.5.1. 국제수지
금융계정(p.2)	

* 통관기준 수출입(품목별, 지역별) 정보는 관세청(<http://customs.go.kr>) - 무역통계에서 조회 가능