

제 주 지 역 경 제 동 향

2024. 11

「제주사회로부터 신뢰받는 지역 중앙은행」



한국은행 제주본부

지 역 경 제 동 향

I. 실물경제 동향

II. 금융경제 동향

I. 실물경제 동향

최근 제주지역 실물경제 동향

◆ 최근 제주경제는 주택·건설 경기 위축이 지속되고, 관광객수도 내국인 관광객 감소 등으로 회복세가 다소 주춤하면서 소비, 고용 등이 부진

수요

- (소비) 2024.3/4분기중 소매판매액지수는 면세점 부진 등으로 전년동기대비 1.7% 감소하였고, 9월 신용카드 사용액(내국인)도 관광객을 중심으로 3.6% 감소
 - 다만 소매판매액(상품)이 전분기에 비해서는 감소폭이 축소되었고, 서비스업생산도 정보통신업 외에 숙박·음식, 여가서비스 등 일부 소비관련 업종이 개선
- (건설) 2024.9월중 건축착공면적 및 건축허가면적은 전년동월대비 10.8%, 24.0% 감소*
 - * 1~9월 누적으로는 건축착공면적이 도시공원 민간특례사업 등 지연 사업의 착공으로 37.6% 증가하였으나 건축허가면적은 미분양주택 누중 등으로 53.3% 감소
 - 건설수주액은 공공부문 발주 확대, 기저효과(23.9월, Δ94.0)로 70.1% 증가하였으나 민간부문 발주 감소세가 지속

		2023					2024			
		연간	4/4	1/4	2/4	3/4	7월	8월	9월	10월
소비	■ 소매판매액지수 ¹⁾ (%)	-4.1	-2.9	-2.2	-5.5	-1.7 ^P	-	..
	- 전문소매점	-5.5	-12.0	-10.6	-8.8	-1.5 ^P	-	..
	- 면세점	-19.0	2.7	22.7	-3.7	-5.4 ^P	-	..
	- 대형마트 ²⁾	-0.6	0.0	2.4	-3.3	-0.6 ^P	4.6 ^P	-0.5 ^P	-5.7 ^P	-
비	■ 서비스업생산지수 ¹⁾ (%)	-0.3	-3.5	-2.9	9.5	9.0 ^P	-	..
	■ 소비자심리지수 ³⁾ (CSI)	94.4	94.6	96.0	97.5	96.9	98.2	96.8	95.8	95.4
	■ 신용카드 사용액 ⁴⁾ (%)	-1.8	-3.4	-2.0	-1.8	-1.3	0.6	-0.8	-3.6	..
건설	■ 건축착공면적 ⁵⁾ (만m ²)	107.2	24.2	41.0	30.5	42.7	4.5	34.3	3.9	..
		(-39.6)	(-43.3)	(45.3)	(-20.2)	(158.0)	(-22.1)	(435.3)	(-10.8)	..
	■ 건축허가면적 ⁵⁾ (만m ²)	303.6	93.8	40.2	26.5	31.2	13.0	6.7	11.5	..
		(8.9)	(46.4)	(-32.0)	(-64.4)	(-59.1)	(-60.4)	(-76.3)	(-24.0)	..
설	■ 건설수주액 ⁵⁾ (백억원)	164.3	26.8	20.0	42.1	40.2	33.9	1.3	4.9	-
		(-27.8)	(-44.0)	(-41.4)	(-25.5)	(-14.5)	(-10.8)	(-77.9)	(70.1)	-
	■ 레미콘 출하량 ⁵⁾ (천m ²)	2,035	490	333	404	327	110	112	105	..
		(6.8)	(-8.1)	(-38.6)	(-23.1)	(-31.4)	(-22.9)	(-30.3)	(-39.4)	..

주 : 1) 불변지수(2020 = 100) 기준 2) 대형소매점판매액지수(2020 = 100) 기준
 3) 기준 = 100, 연간 및 분기 수치는 기간 중 평균, '22.7월 이후는 표본 개편 후 조사결과임
 4) 제주지역 가맹점 기준 내국인(개인) 사용실적 5) ()내는 전년동기대비 증감률(%)
 6) p는 잠정치(preliminary)

자료 : 통계청, ECOS, 한국은행 제주본부, 대한건설협회 제주도회, 제주특별자치도, 한국레미콘공업협동조합연합회

산업활동

□ (관 광) 2024.10월중 제주방문 관광객수*는 119.3만명으로 전년동월대비 0.5만명 증가

* 11월(1~(1~12일)은 외국인을 중심으로 증가(+1.0만명[외국인 +1.8만, 내국인 -0.8만])

○ 외국인 관광객수가 크루즈* 등을 중심으로 증가세를 이어갔으나, 내국인은 국내선 감편 등으로 감소세 지속

	8월	9월	10월
* 제주도 입항 크루즈 운항편수 :	31회	27회	25회
- 크루즈 승객수	6.1만	6.2만	5.9만
제주공항 국제선 증감(전년동월대비) :	+385편	+350편	+298편
제주공항 국내선 증감(전년동월대비) :	+92편	-146편	-244편

(만명, 전년동기대비)

	2023					2024				
	연간	4/4	1/4	2/4	3/4	7월	8월	9월	10월P	
■ 관광객수	1337.1	329.0	315.1	369.1	366.2	121.7	130.0	114.5	119.3	
	(-51.9)	(-15.3)	(-0.5)	(19.7)	(23.2)	(8.1)	(12.1)	(3.0)	(0.5)	
[내국인]	1266.1	305.1	278.8	314.1	307.1	102.6	108.8	95.7	102.3	
	(-114.2)	(-35.2)	(-30.9)	(-19.7)	(-10.3)	(-2.1)	(-0.6)	(-7.5)	(-7.9)	
(개별)	1203.9	291.5	272.7	296.0	292.9	98.7	103.7	90.4	..	
	(-112.7)	(-21.8)	(-24.5)	(-15.0)	(-11.3)	(-2.8)	(-2.0)	(-6.5)	..	
(단체 ²⁾)	62.3	13.6	6.2	18.2	13.4	3.8	5.1	4.5	..	
	(-1.5)	(-13.4)	(-6.4)	(-4.7)	(0.3)	(0.7)	(1.4)	(-1.8)	..	
[외국인]	70.9	23.9	36.3	54.9	59.1	19.1	21.2	18.8	17.0	
	(62.3)	(19.9)	(30.4)	(39.4)	(33.5)	(10.2)	(12.8)	(10.5)	(8.3)	

주 : 1) ()내는 전년동기대비 증감(만명) 2) 10인 이상
3) p는 잠정치(preliminary), 내국인 개별·단체 및 외국인 국적별 관광객수는 추후 발표
자료 : 제주특별자치도관광협회

□ (농축수산) 2024.10월중 농산물 출하액은 감귤의 생육부진·열과 피해 등으로 전년동월대비 6.2% 감소하였고, 축산물 출하량은 돼지고기를 중심으로 1.7% 감소

○ 2024.9월중 수산물 출하량은 갈치(-49.7%)를 중심으로 27.7% 감소

□ (제조업) 2024.9월중 제조업 생산은 비금속 광물 및 식료품이 감소하며 전년 동월대비 6.6% 감소

□ (수출입) 2024.10월중 수출은 전자전기제품을 중심으로 전년동월대비 15.7% 감소하였고, 수입은 화학공업제품을 중심으로 0.8% 감소

	2023					2024				
	연간	4/4	1/4	2/4	3/4	7월	8월	9월	10월	
■ 농산물 출하액 ¹⁾	5.4	20.9	17.3	10.4	4.9	11.0	0.1	4.9	-6.2	
■ 축산물 출하량	3.3	6.2	5.0	3.9	4.1	14.3	0.8	-2.3	-1.7	
■ 수산물 출하량	-1.0 ^p	-11.3 ^p	-15.5 ^p	-3.7 ^p	-17.7 ^p	-13.3 ^p	-8.3 ^p	-27.7 ^p	..	
■ 제조업 생산 ²⁾	-2.9	-7.2	-3.7	1.5	1.7 ^p	2.6 ^p	8.7 ^p	-6.6 ^p	-	
■ 수출액 ³⁾	-0.1	28.2	14.8 ^p	9.5 ^p	-10.2 ^p	-26.4 ^p	15.6 ^p	-12.8 ^p	-15.7 ^p	
■ 수입액 ³⁾	9.6	95.0	-1.1 ^p	-8.7 ^p	-2.5 ^p	24.9 ^p	-12.3 ^p	-18.0 ^p	-0.8 ^p	

주 : 1) 농협의 농산물 공동판매실적 2) 원계열(2020=100) 기준
3) 명목금액(美 달러) 기준 4) p는 잠정치(preliminary)
자료 : 농협중앙회 제주지역본부, 축산물품질평가원, 통계청, 한국무역통계진흥원

고 용

- (취업자수) 2024.10월중 취업자수(40.0만명)는 전년동월대비 0.8만명 줄면서 감소세가 지속(9월 -0.6만명 → 10월 -0.8만명)
 - 업종별로는 서비스업* 증가폭이 축소되고, 농림어업이 강수일수 증가(23.10월 5일 → 24.10월 16일(역대 최다일수)) 및 폭염에 따른 작황부진으로 감소폭이 확대
 - * 서비스업종별 전년동월대비 증감(9월 → 10월, 만명): 도소매·숙박·음식점업 $\Delta 0.5 \rightarrow \Delta 0.6$
 사업·개인·공공서비스업 $0.8 \rightarrow 0.9$
 전기·운수·통신·금융 $\Delta 0.1 \rightarrow \Delta 0.3$
 - 이에 따라 실업률이 전년동월대비 0.4%p 상승(1.3% → 1.7%)하였고, 고용률은 1.0%p 하락(70.3% → 69.3%)

(전년동기대비, 만명, %)

	2023		2024						
	연간	10월	4/4	1/4	2/4	3/4	8월	9월	10월
■ 취업자수 증감	-0.1	-0.8	-0.7	0.8	0.2	-0.4	-0.5	-0.6	-0.8
[농림어업]	-1.2	-1.1	-1.2	-0.3	-0.1	-0.1	0.1	-0.1	-0.5
[제조업]	-0.1	-0.2	-0.3	-0.2	-0.3	-0.1	0.0	-0.1	0.0
[건설업]	-0.2	-0.5	-0.4	-0.2	-0.4	-0.5	-0.6	-0.5	-0.5
[서비스업]	1.4	1.0	1.2	1.6	0.9	0.2	0.1	0.1	0.0
■ 고용률	69.2	70.3	70.0	69.1	69.7	69.5	69.6	69.3	69.3
■ 실업률	1.9	1.3	1.4	2.6	2.3	1.9	1.5	1.6	1.7

자료 : 통계청

소비자물가 및 부동산가격

- (소비자물가) 2024.10월중 소비자물가 상승률은 전월과 동일한 수준인 0.7%로 둔화 흐름을 유지(8월 1.6 → 9월 0.7 → 10월 0.7)
 - 석유류 가격 하락폭이 국제유가 하락 및 기저효과로 확대된 데 반해, 농산물 가격이 채소류 작황부진 등으로 오름세가 확대
- (부동산가격) 2024.9월중 주택매매가격은 아파트를 중심으로 전월대비 0.1% 하락했고, 토지가격도 -0.1% 하락

(전년동기대비, %)

	2023		2024						
	연간	4/4	1/4	2/4	3/4	8월	9월	10월	
■ 소비자물가	3.0	2.7	2.3	2.3	1.5	1.6	0.7	0.7	
[상 품]	2.9	3.4	2.9	3.0	1.3	1.2	-0.3	-0.4	
(농축수산물)	2.5	5.6	7.8	7.5	2.1	1.7	0.4	1.6	
(공업제품)	2.0	2.4	1.7	2.1	1.2	1.2	-0.4	-0.9	
- 석유류	-11.1	-4.5	-2.1	3.3	0.4	1.2	-8.1	-10.2	
- 석유류 제외	5.0	3.8	2.5	1.9	1.3	1.2	1.1	1.0	
(전기·수도·가스)	19.3	11.8	4.4	2.1	0.1	0.4	0.3	0.3	
[서비스]	3.0	2.2	1.9	1.7	1.7	1.9	1.6	1.5	
(공공서비스)	1.2	1.2	1.1	1.2	1.2	1.2	1.1	1.0	
(개인서비스)	4.3	2.8	2.5	2.0	2.1	2.4	2.0	1.9	
■ 주택매매가격 ¹⁾	-2.3	-0.2	-0.3	-0.4	-0.3	-0.1	-0.1	..	
[아파트] ¹⁾	-4.5	-0.4	-0.6	-0.7	-0.5	-0.2	-0.1	..	
■ 토지가격 ¹⁾	-0.4	-0.1	-0.1	-0.1	-0.2	-0.1	-0.1	..	

주 : 1) 전기말월대비(단, 월 자료는 전월대비)
 자료 : 통계청, 한국부동산원, 한국은행

II. 금융경제동향

1. 화폐 발행 및 환수

- 2024년 9월중 한국은행 제주본부의 화폐 발행액은 492억원, 환수액은 458억원으로 34억원 발행 초과(2024년 8월중 637억원 환수 초과)

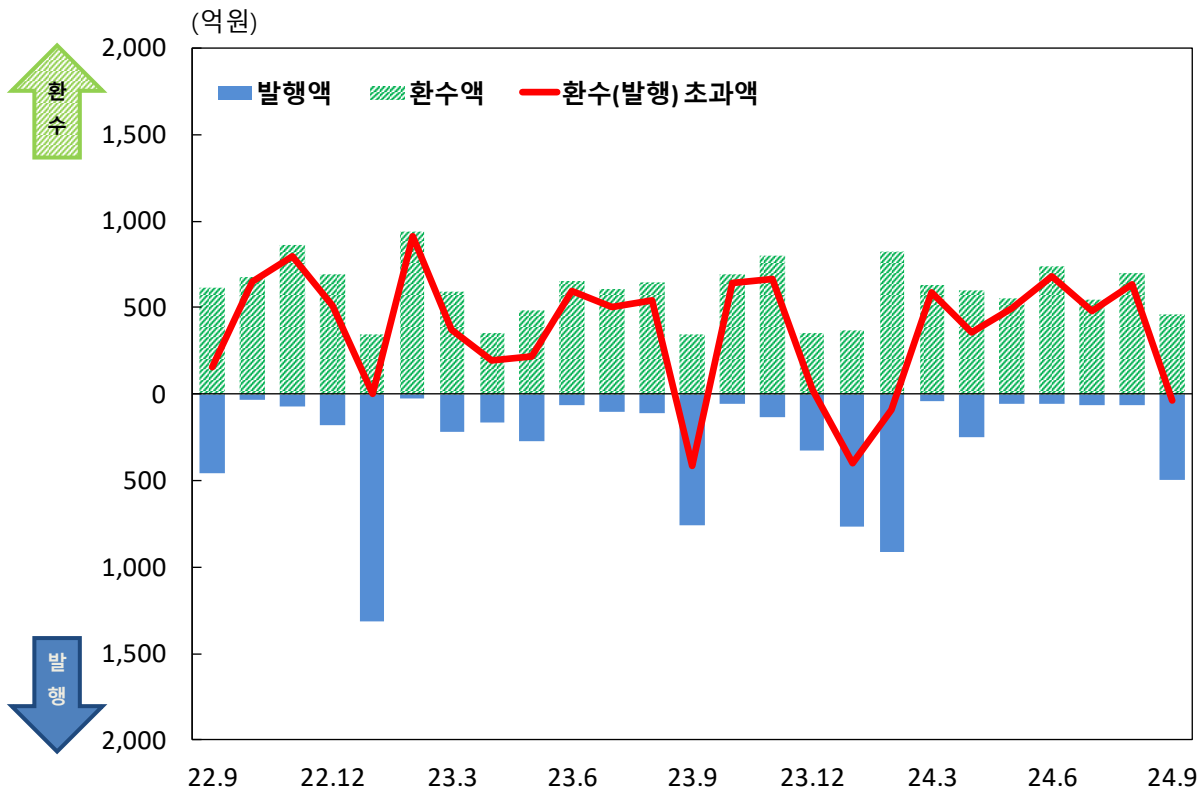
한국은행 제주본부 화폐 발행 및 환수액¹⁾

(기간중 증감, 억원, 배)

	2023년			2024년			
	연간	9월	1~9월	7월	8월	9월	1~9월
■ 화폐 발행액 (A)	3,525	757	3,018	64	67	492	2,704
■ 화폐 환수액 (B)	6,810	342	4,967	546	703	458	5,422
■ 환수 초과액 (B-A)	3,285	-415	1,949	481	637	-34	2,718
■ 환 수 율 (B/A)	1.9	0.5	1.6	8.5	10.5	0.9	2.0

주 : 1) 반올림으로 인해 계산 결과에 차이가 있을 수 있음

한국은행 제주본부 화폐 발행 및 환수액



2. 예금 및 대출금

- 2024년 8월말 현재 금융기관의 한국은행 제주본부 당좌예금 잔액은 857억원으로 전월말(996억원)대비 138억원 감소
- 한국은행 제주본부의 금융기관에 대한 대출금 잔액(금융증개지원대출)은 2,289억円で 전월말(2,210억원)대비 79억원 증가

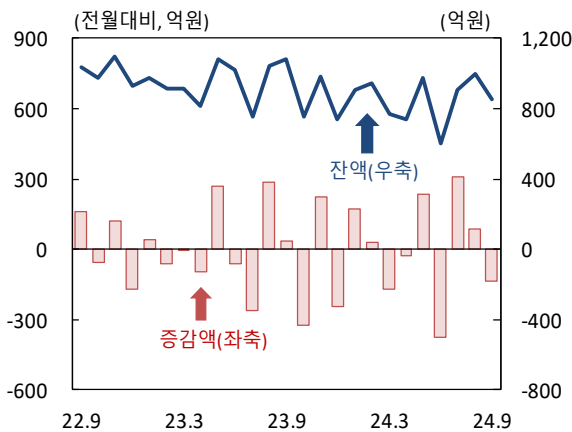
한국은행 제주본부 예금 및 대출금

(기간중 증감, 억원)

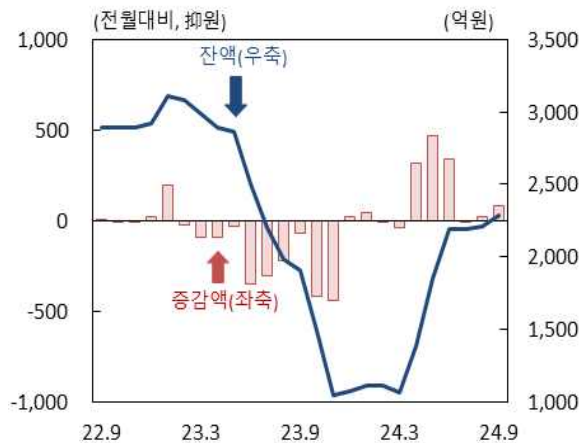
	2023년			2024년				
	연간	9월	1~9월	7월	8월	9월	1~9월	9월말 잔액
■ 예 금 ¹⁾	-194	37	146	308	86	-138	120	857
■ 대 출 금	-1,852	-73	-1,012	-1	19	80	1,222	2,289
(금융기관별 대출) ²⁾	48	170	164	-1	19	79	23	98
(지역본부별 대출) ³⁾	-1,900	-243	-1,175	0	0	0	1,199	2,191

- 주 : 1) 한국은행 제주본부에 개설된 금융기관 당좌예금
 2) 한국은행 본부에서 각 금융기관에 대하여 기업여신 취급 실적 등을 감안하여 배정하는 자금
 3) 지역균형발전을 위하여 한국은행 지역본부에서 금융기관 지역본부별로 배정하는 자금

한국은행 제주본부 예금



한국은행 제주본부 대출금



3. 금융기관 여·수신

I 금융기관 여신

◆ 2024년 8월말 제주지역 금융기관의 여신은 전월 수준의 증가세 지속(7월 +736억원 → 8월 +735억원)하면서 잔액은 39조 4,770억원

- (금융기관별) 예금은행(+751억원 → +1,273억원)은 증가폭이 확대된 반면, 비은행금융기관은 감소폭 확대 (-16억원 → -538억원)
 - 예금은행 여신은 운전자금*(+712억원 → +618억원) 및 시설자금**(+39억원 → +656억원) 모두 증가세 유지
 - * 가계가 빌린 자금과 기업을 운영하는데 필요한 원재료비, 인건비, 판매비 등의 자금
 - ** 제품생산에 필요한 공장건물의 신증축과 기계, 기구 및 설비의 구입설치에 소요되는 자금
 - 비은행금융기관 여신은 상호금융(+222억원 → +124억원)이 증가폭이 축소되고 상호저축은행(+41억원 → -180억원), 신용협동조합(-272억원 → -452억원) 등이 감소하면서 감소폭 확대

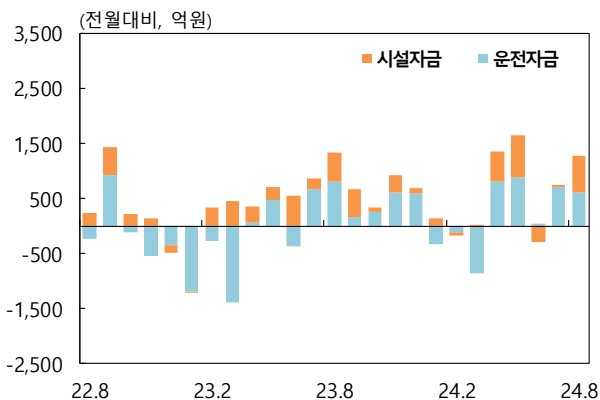
금융기관별 여신

(기간중 증감, 억원, %)

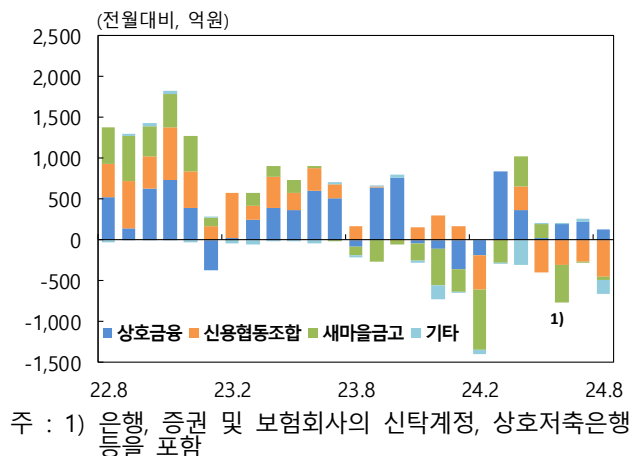
	2023년			2024년					8월말 잔액 ¹⁾	(%)
	연간	8월	1~8월	6월	7월	8월	1~8월			
여신합계	8,613	1,271	5,439	-843	736	735	1,588	394,770	(1.2)	
예금은행	3,978	1,326	1,366	-265	751	1,273	3,541	223,442	(2.8)	
비은행금융기관	4,634	-55	4,073	-579	-16	-538	-1,953	171,328	(-0.8)	

주 : 1) ()내는 전년동월대비 잔액증감률(%)

예금은행 여신 증감(용도별)



비은행금융기관 여신 증감(기관별)



주 : 1) 은행, 증권 및 보험회사의 신탁계정, 상호저축은행 등을 포함

□ (차입주체별) 기업대출(+416억원 → +46억원)은 증가폭이 축소되었고, 가계대출(+328억원 → +533억원)은 증가폭 확대

○ 가계대출은 주택담보대출(+549억원→ +538억원) 증가세가 지속되고 기타가계대출*(-221억원→ -6억원)은 감소폭이 축소

* 주택담보대출을 제외한 신용대출 및 예·적금담보대출 등

— 전년동월대비로는 가계대출 잔액이 2.9% 감소(23.8월 16.1조원 → 24.8월 15.7조원)

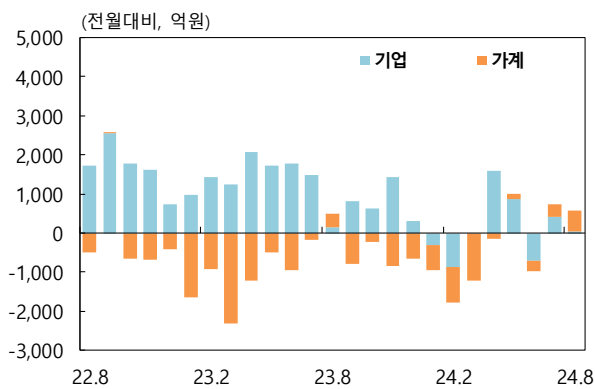
차입주체별 여신

(기간중 증감, 억원, %)

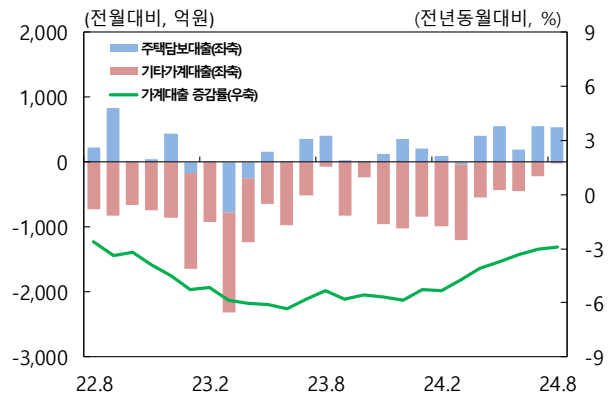
	2023년					2024년			
	연간	8월	1~8월	6월	7월	8월	1~8월	8월말 잔액 ¹⁾	
여신합계 ²⁾	8,613	1,271	5,439	-843	736	735	1,588	394,770	(1.2)
기업대출	14,104	159	10,419	-713	416	46	1,030	203,744	(2.1)
가계대출	-9,838	336	-7,341	-262	328	533	-2,163	156,646	(-2.9)
주택담보대출	293	403	-229	187	549	538	2,491	59,157	(5.4)
기타가계대출	-10,131	-67	-7,112	-449	-221	-6	-4,654	97,489	(-7.3)

주 : 1) ()내는 전년동월대비 잔액증감률(%)
2) 기업대출 및 가계대출 외 '공공및기타자금대출' 포함

여신 증감(차입주체별)



가계대출 증감(부문별)



금융기관 여신¹⁾²⁾

(기간중 증감, 억원)

	2023년			2024년				
	연간	8월	1~8월	6월	7월	8월	1~8월	8월말 잔액
여신합계(A+B)	8,613	1,271	5,439	-843	736	735	1,588	394,770
■ 기업대출	14,104	159	10,910	-713	416	46	1,030	203,744
■ 가계대출	-9,838	336	-7,341	-262	328	533	-2,163	156,646
주택담보대출	293	403	-229	187	549	538	2,491	59,157
기타가계대출 ³⁾	-10,131	-67	-7,112	-449	-221	-6	-4,654	97,489
예금은행(A)	3,978	1,326	1,366	-265	751	1,273	3,541	223,442
<차입주체별>								
■ 기업대출	7,289	1,047	4,845	-356	318	538	1,713	126,324
대기업	-1,149	4	-1,160	-557	-23	187	-525	1,655
중소기업	8,437	1,043	6,006	201	342	351	2,239	124,669
■ 가계대출	-3,191	279	-2,923	119	476	760	1,750	89,367
주택담보대출	1,581	452	633	353	509	595	3,533	43,846
기타가계대출 ³⁾	-4,772	-173	-3,556	-234	-32	165	-1,783	45,521
■ 공공및기타자금대출	-119	0	-556	-28	-43	-24	77	7,751
<자금별>								
■ 금융자금	3,916	1,360	1,244	-239	760	1,284	3,976	218,157
(할인어음)	-6	-5	-2	4	-10	-3	-1	34
(당좌대출)	-1	2	1	-3	1	5	9	22
(일반자금)	-199	586	-1,032	-493	384	1,392	1,601	169,629
■ 재정자금	63	-34	122	-25	-9	-11	-435	5,285
<용도별>								
■ 시설자금	3,549	515	2,566	-298	39	656	1,804	53,601
■ 운전자금	429	811	-1,200	34	712	618	1,736	169,841
비은행금융기관⁴⁾(B)	4,634	-55	4,073	-579	-16	-538	-1,953	171,328
<차입주체별>								
■ 기업대출	6,815	-888	6,065	-357	98	-493	-683	77,419
대기업	349	5	119	46	1	0	7	555
중소기업	6,466	-893	5,946	-403	96	-492	-690	76,864
■ 가계대출	-6,647	57	-4,418	-381	-148	-227	-3,913	67,278
주택담보대출	-1,288	-49	-862	-166	40	-57	-1,043	15,310
기타가계대출 ³⁾	-5,359	106	-3,556	-215	-189	-170	-2,871	51,968
<기관별>								
■ 신탁회사 ⁵⁾	-2	-1	-2	-2	-3	0	-18	62
■ 상호저축은행	-300	-32	-143	3	41	-180	-502	1,660
■ 신용협동조합	2,542	161	2,072	-305	-272	-452	-1,391	40,760
■ 상호금융	2,928	-81	1,690	190	222	124	1,210	93,686
■ 새마을금고	-529	-104	454	-465	-6	-34	-1,253	35,122
■ 기타 ⁶⁾	-4	2	2	0	2	4	1	38

주 : 1) 잠정치이므로 추후 수정될 수 있음

2) 2019년 9월부터 비은행금융기관의 가계대출 잔액 정비로 인해 데이터가 소급 수정됨

3) 주택담보대출을 제외한 신용대출 및 예·적금담보대출 등

4) 생명보험사 제외 5) 은행, 증권 및 보험회사의 신탁계정

6) 우체국예금, 수출입은행 등

II 금융기관 수신

◆ 2024년 8월말 제주지역 금융기관의 수신은 증가폭이 크게 축소(7월 +2조 6,086억원 → 8월 +766억원)되어 잔액은 42조 434억원

- (예금은행) 저축성예금이 크게 줄어든데다, 요구불예금이 감소로 전환하여 수신이 상당폭 축소(+2조 5,157억원 → +1,733억원)
 - 요구불예금(+672억원 → -534억원)은 공공예금(+1,246억원 → +569억원) 증가폭이 축소되고 보통예금(-710억원 → -912억원)과 별단예금(279억원 → -197억원)이 줄면서 감소로 전환
 - 저축성예금(+2조 4,218억원 → +1,882억원)은 기업자유예금(+2조 2,516억원 → 1,560억원)과 정기예금(+1,897억원 → +193억원)의 증가폭이 줄어들면서 소폭 증가
 - 시장성예금(+267억원 → +385억원)은 양도성예금증서(+456억원 → +535억원) 중심으로 늘면서 전월에 이어 증가
- (비은행금융기관) 상호금융(-426억원 → +261억원)의 수신이 늘었으나, 신용협동조합(-424억원 → -204억원), 새마을금고(-138억원 → -301억원) 등의 수신이 줄면서 감소로 전환(+929억원 → -968억원)

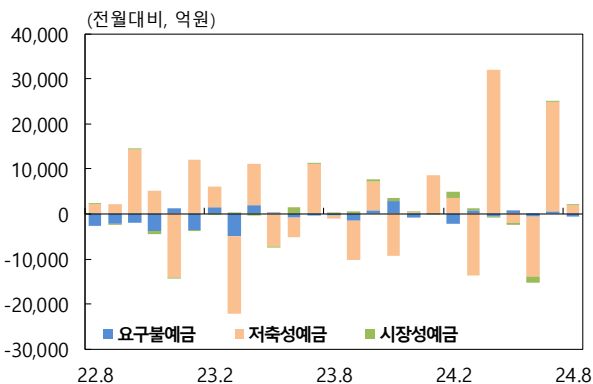
금융기관별 수신

(기간중 증감, 억원, %)

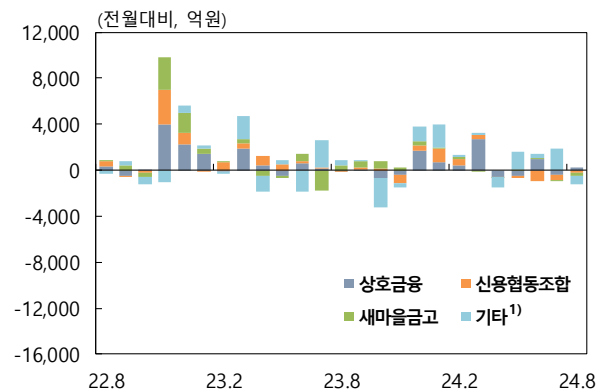
	2023년			2024년				
	연간	8월	1~8월	6월	7월	8월	1~8월	8월말 잔액 ¹⁾
수신합계	3,717	-214	10,829	-14,812	26,086	766	48,689	420,434 (11.0)
예금은행	-5,178	-957	2,854	-15,285	25,157	1,733	40,308	168,243 (23.7)
비은행금융기관	8,895	743	7,975	473	929	-968	8,381	252,191 (3.8)

주 : 1) ()내는 전년동월대비 잔액증감률(%)

예금은행 수신 증감



비은행금융기관 수신 증감



주 : 1) 은행, 증권 및 보험회사의 신탁계정, 상호저축은행 등을 포함

금융기관 수신¹⁾

(기간중 증감, 억원)

	2023년			2024년				
	연간	8월	1~8월	6월	7월	8월	1~8월	8월말 잔액
수신합계(A+B)	3,717	-214	10,829	-14,812	26,086	766	48,689	420,434
예금은행(A)	-5,178	-957	2,854	-15,285	25,157	1,733	40,308	168,243
■ 예금	-8,565	-1,051	1,530	-13,982	24,890	1,348	39,791	158,290
요구불예금	-4,919	-384	-6,089	-567	672	-534	-1,328	22,282
(보통예금)	-477	-889	-873	1,562	-710	-912	-366	15,108
(별단예금)	-633	106	-1,075	37	279	-197	-261	3,046
(공공예금)	-3,787	417	-4,141	-2,317	1,246	569	-741	3,981
저축성예금	-3,647	-668	7,619	-13,415	24,218	1,882	41,118	136,008
(정기예금)	-165	864	6,363	-3,032	1,897	193	4,797	58,386
(정기적금)	1,858	178	1,335	117	139	150	-671	3,795
(저축예금)	-931	-75	-1,134	374	-342	-3	-32	21,669
(기업자유예금)	-3,825	-1,638	1,475	-10,883	22,516	1,560	37,029	51,016
■ 시장성예금	3,387	94	1,324	-1,302	267	385	518	9,953
양도성예금증서	2,850	0	666	-1,380	456	535	884	4,741
금 용 채	535	92	651	77	-186	-146	-369	5,207
환매조건부채권매도	0	0	0	0	0	0	0	0
매 출 어 음	3	2	7	0	-3	-4	2	5
비은행금융기관 ²⁾ (B)	8,895	743	7,975	473	929	-968	8,381	252,191
■ 자산운용회사 ³⁾	612	218	864	436	1,071	-468	2,144	9,765
■ 신탁회사 ⁴⁾	-563	223	994	-61	832	-279	2,236	21,585
■ 상호저축은행	-19	-2	-4	-1	-1	0	-29	80
■ 신용협동조합	2,478	-82	2,440	-984	-424	-204	292	51,428
■ 상호금융	4,649	-40	3,937	953	-426	261	3,576	115,968
■ 새마을금고	1,530	458	-321	106	-138	-301	-49	47,115
■ 기타 ⁵⁾	208	-31	66	23	14	23	212	6,250

주 : 1) 잠정치이므로 추후 수정될 수 있음
 2) 생명보험사 제외
 3) 수익증권 판매액
 4) 은행, 증권 및 보험회사의 신탁계정
 5) 우체국예금, 수출입은행 등

4. 신용보증

- 2024년 8월말 도내 신용보증기관의 신용보증액은 1조 5,547억원으로 소폭의 감소로 전환(+30억원 → -60억원)
- (업종별) 운수업(+10억원 → +22억)을 제외한 음식·숙박업(-1억원 → -75억원), 도·소매업(+1억원 → -23억원) 등 대부분 업종이 감소
- (종류별) 은행대출보증(+46억원 → -36억원)이 감소로 전환하고, 비은행대출보증(-15억원 → -28억원)이 감소세 유지

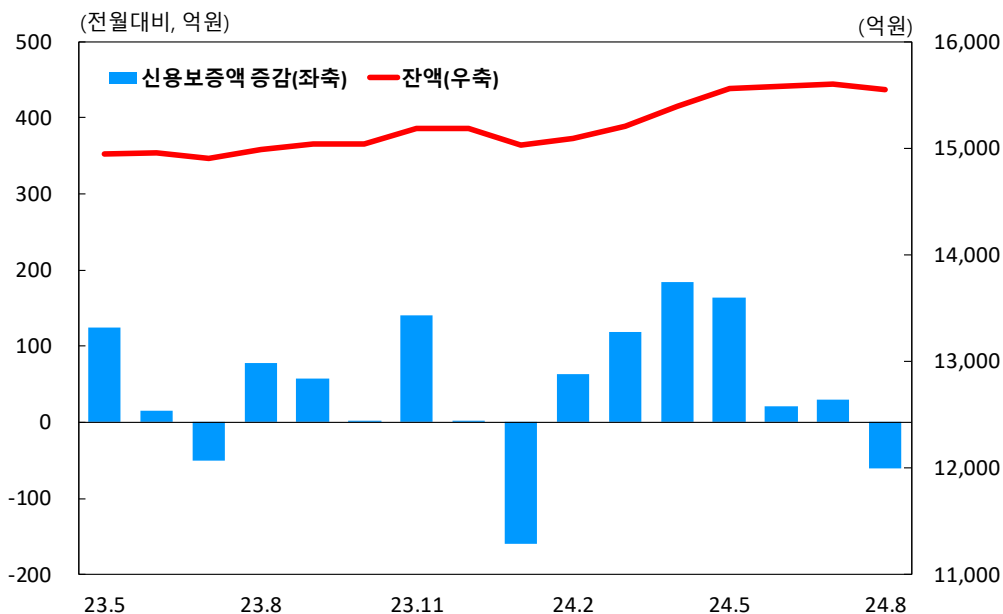
신용보증액¹⁾²⁾

(기간중 증감, 억원, %)

		2023년					2024년			비중 ⁴⁾
		연간	8월	1~8월	6월	7월	8월	1~8월	8월말 잔액	
보증 합계		995	77	795	21	30	-60	361	15,547	(100.0)
업종별	제조업	-21	-16	-66	31	8	-12	79	1,404	(9.0)
	건설업	14	6	18	-14	-2	-3	14	1,332	(8.6)
	도·소매업	230	22	192	18	1	-23	13	4,830	(31.1)
	운수업	77	55	85	7	10	22	81	815	(5.2)
	음식·숙박업	469	10	358	-1	-1	-75	49	3,703	(23.8)
	기타	226	0	209	-20	13	31	126	3,463	(22.3)
종류별	은행대출보증	553	79	403	78	46	-36	338	10,488	(67.5)
	어음보증	0	0	0	0	0	0	-1	2	(0.0)
	비은행대출보증	443	-1	395	-55	-15	-28	24	4,894	(31.5)
	기타 ³⁾	-1	0	-3	-2	-2	3	0	164	(1.1)

- 주 : 1) 신용보증기금, 제주신용보증재단, 기술보증기금(2016.8월부터 소급 적용)
 2) 반올림으로 인해 계산 결과에 차이가 있을 수 있음
 3) 지급보증의 보증, 상거래담보보증, 이행보증 등
 4) ()내는 전체 신용보증잔액에 대한 구성비(%)

신용보증액 및 증감



5. 자금사정

- 2024년 8월말 제주지역 예금은행의 연체율은 1.04%로 전월대비 0.04%p 상승
- 어음부도율(전자결제 조정전, 금액 기준)은 0.08%로 전월대비 0.50%p 하락
- 예금은행 요구불예금회전율은 53.8회로 전월대비 19.6회 증가

자금사정 관련 지표

(%, %p, 억원)

	2023년		2024년			전월대비 ⁵⁾ (B-A)
	연평균	8월	6월	7월(A)	8월(B)	
예금은행 연체율 ¹⁾	0.53	0.58	0.79	1.00	1.04	(0.04)
(기업)	0.48	0.50	0.83	1.14	1.13	(-0.01)
(가계)	0.63	0.73	0.82	0.90	1.00	(0.10)
어음부도율 ²⁾	0.48	1.07	0.00	0.58	0.08	(-0.50)
<참고> 전국	0.23	0.18	0.16	0.07	0.16	(0.09)
총 어음교환금액	29,194	1,859	1,559	2,305	2,654	(349)
부도금액	138.8	19.8	0.0	13.4	2.1	(-11.3)
요구불예금회전율(회) ⁴⁾	14.7	25.4	28.5	34.2	53.8	(19.6)
<참고> 전국(회)	17.6	17.2	17.7	19.9	17.6	(-2.3)

주 : 1) 연체율 = 원화연체대출금/원화대출금(1개월 이상 원리금 연체기준, 은행 및 신탁계정의 원화대출금 중 채권채무재조정 후의 대출금)

2) 어음부도율 = (부도금액/총어음교환액)×100, 전자결제액 조정전 금액기준, 2012.1월부터 전자어음 포함

3) 연간 합계액 기준

4) 요구불예금회전율 = 월중 요구불예금 총지급액/월중 요구불예금 평잔

5) 반올림으로 인해 계산 결과에 차이가 있을 수 있음