

보도자료

2023년 9월 13일 전북 2023 - 46호

이 자료는 9월 14일 조간부터 취급하여
주십시오. 단, 통신/방송/인터넷 매체는
9월 13일 12:00 이후부터 취급 가능

제 목 : 최근 전북지역 실물경제 동향

“자세한 내용은 <붙임> 참조”

※ 본 자료는 한국은행 전북본부가 매월 유관기관(통계청, 국토교통부 등) 발표 자료를 바탕으로 전북지역 경제동향을 종합한 자료입니다.

문의처 : 전북본부 기획조사팀 과장 정원석, 조사역 조은정

Tel : 250-4082, 4092 Fax : 250-4099 E-mail : jeonbuk@bok.or.kr

“한국은행 전북본부 보도자료는 인터넷(<http://www.bok.or.kr>)에서 지역본부-전북본부로 접속)에도 수록되어 있습니다.”



한국은행 전북본부

최근 전북지역 실물경제 동향

2023. 9.

한국은행 전북본부

차 례

< 요약 >

1. 제조업 생산	1
2. 수 요	
(1) 민간소비	3
(2) 건설투자	4
(3) 설비투자	5
(4) 수 출 입	6
3. 고 용	7
4. 물 가	
(1) 소비자물가	8
(2) 주택가격	9
5. 경제심리지표	10

요 약

- **(제조업 생산)** 7월중 전북지역 제조업 생산은 화학제품, 식료품, 1차금속 등을 중심으로 전년동월대비 7.5% 감소

 - 계절조정지수 기준으로는 전월대비 0.2% 감소
- **(수 요)** 7월중 대형소매점 판매는 전년동월대비 4.5% 증가하였고 승용차 신규등록대수는 7.3% 증가

 - 건축착공면적은 전년동월대비 48.1% 감소하고 건축허가면적은 66.6% 감소
- **(수 출)** 7월중 수출은 5.5억달러로 농기계, 정밀화학원료 등을 중심으로 전년동월대비 21.1% 감소
- **(고 용)** 7월중 취업자 수는 100.0만명으로 전년동월대비 0.5만명 감소

 - 고용률(2022.7월 64.5% → 2023.7월 64.4%, -0.1%p)은 전년동월대비 하락하고 실업률(2022.7월 1.7% → 2023.7월 2.3%, +0.6%p)은 전년동월대비 상승

전북지역 실물경제 관련 지표¹⁾

(전년동기대비, %)

		2020	2021	2022	2023				
					1분기	2분기	5월	6월	7월
생산	제조업 생산	-5.9	7.7	2.7	-3.9	-3.4	-3.7	-3.9	-7.5
	(계절조정 증감률 ¹⁾)				(-4.8)	(2.5)	(3.7)	(-4.5)	(-0.2)
수요	대형소매점 판매	-4.1	1.9	-2.3	0.3	0.0	-0.5	-1.8	4.5
	승용차 신규등록대수	6.9	-14.5	-7.4	36.7	28.4	22.0	39.5	7.3
	건축착공면적	-2.0	3.4	-15.0	-23.8	-35.6	-10.4	-46.5	-48.1
	건축허가면적	-6.3	4.0	5.5	17.5	-17.5	-78.1	248.2	-66.6
수출	수출액(억달러)	58.4	78.2	82.2	18.8	19.7	6.5	6.1	5.5
	증감률	-10.6	33.8	5.1	-14.4	-8.0	-12.2	-9.9	-21.1
고용	취업자 수(천명) ²⁾	932	953	968	954	990	997	993	1,000
	증감(천명)	5	20	16	20	4	6	3	-5
	고용률(%)	59.9	61.2	62.2	61.3	63.7	64.2	63.9	64.4
	실업률(%)	2.5	2.2	2.4	2.8	2.8	2.7	2.6	2.3

주: 1) () 내는 계절조정지수 전기대비 증감률 2) 연간, 분기는 기간 중 월평균
 자료 : 통계청, 국토교통부, 한국무역통계진흥원

- **(물 가)** 8월중 소비자물가는 전년동월대비 3.0% 상승

 - 한편 7월중 주택 매매 및 전세 가격은 전월대비 모두 0.1% 하락

전북지역 물가 관련 지표

(전년동기대비, %)

		2020	2021	2022	2023					
					1분기	2분기	5월	6월	7월	8월
물가	소비자물가	0.5	2.6	5.3	4.9	2.8	2.9	2.1	1.6	3.0
	주택매매가격 ¹⁾	2.3	5.3	0.4	-1.6	-0.8	-0.3	-0.2	-0.1	..
	주택전세가격 ¹⁾	0.8	3.7	-0.0	-1.9	-1.2	-0.4	-0.3	-0.1	..

주: 1) 전월(전기말월)대비 증감률, “..”는 미공표수치
 자료 : 통계청, 한국부동산원

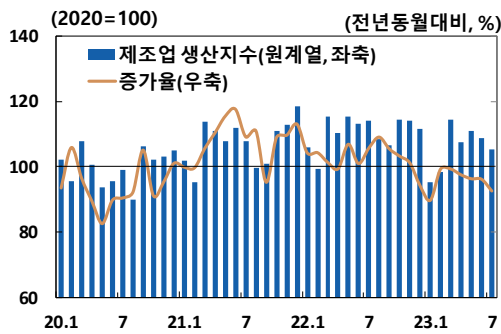
1 제조업 생산

□ 2023.7월중 전북지역 제조업 생산은 전년동월대비 7.5% 감소*
(6월 -3.9% → 7월 -7.5%)

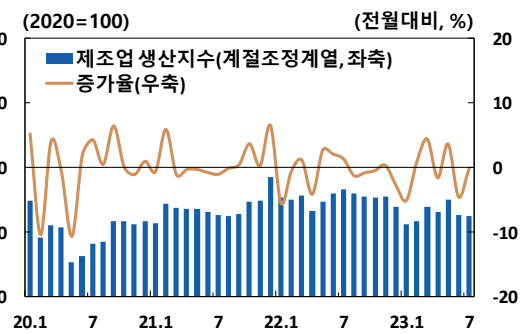
* 계절조정 생산지수는 전월대비 0.2% 감소
(6월 -4.5% → 7월 -0.2%)

○ 화학제품(-9.5%), 식료품(-8.2%), 1차 금속(-14.9%) 등에 주로 기인

제조업 생산



자료: 통계청



자료: 통계청

제조업 생산지수 추이¹⁾

(전년동기대비, %)

	가중치 ²⁾	2020	2021	2022	2023				
					1분기	2분기 ^P	5월	6월 ^P	7월 ^P
■ 생 산	<100.0>	-5.9	7.7	2.7	-3.9	-3.4	-3.7	-3.9	-7.5
					(-4.8)	(2.5)	(3.7)	(-4.5)	(-0.2)
[전 국]		-0.2	8.4	1.4	-10.0	-7.8	-7.8	-6.2	-8.1
					(-0.9)	(3.3)	(3.0)	(-1.6)	(-2.0)
(식료품)	<18.4>	-0.6	-1.2	2.9	-6.5	-6.9	-8.5	-4.3	-8.2
(화학제품)	<17.3>	-11.1	-1.5	-4.3	-3.7	-12.4	-14.3	-18.0	-9.5
(자동차)	<15.5>	-14.0	17.2	14.2	2.9	12.8	5.0	4.0	-3.2
(1차금속)	<7.5>	-8.6	31.3	-3.9	-5.0	2.1	8.2	-0.6	-14.9
(기타 기계·장비)	<5.9>	0.6	44.9	8.2	-7.1	-4.7	-3.8	3.2	-9.7
(비금속광물)	<5.6>	-9.6	11.0	-13.6	-10.1	-17.7	-15.1	-1.4	-6.9
(음료)	<4.7>	10.6	-2.3	13.6	4.7	15.0	3.6	15.6	9.5
(필프·종이)	<4.4>	2.9	13.6	1.7	-8.9	-9.1	-11.1	-1.7	-11.9
(금속가공제품)	<3.6>	-3.5	-17.6	-0.6	13.3	7.6	9.7	-0.1	9.2
(전기장비)	<3.4>	-2.3	3.5	-16.8	-29.7	-26.6	-28.2	-28.4	-26.7

주: 1) 2020=100, () 내는 계절조정지수 전기대비 증감률

2) < > 내는 전북지역 광공업생산지수 가중치(2020년, 제조업 기준)

자료: 통계청

□ 제조업 출하는 전년동월대비 9.4% 감소*
(6월 -0.5% → 7월 -9.4%)

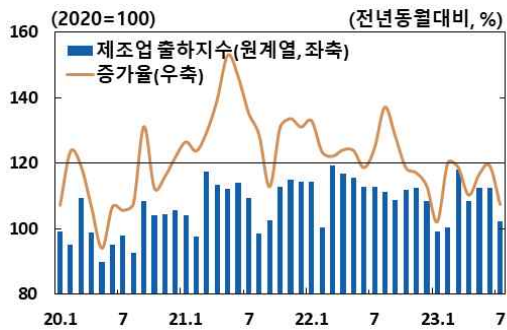
* 계절조정 출하지수는 전월대비 5.9% 감소
(6월 -1.0% → 7월 -5.9%)

□ 제조업 재고는 전년동월대비 22.2% 증가*
(6월 +20.1% → 7월 +22.2%)

* 계절조정 재고지수는 전월대비 5.5% 증가
(6월 -1.9% → 7월 +5.5%)

□ 재고율(재고/출하 비율)은 136.4%로 전월(121.7%)대비 14.7%p 증가

제조업 출하



자료: 통계청

제조업 재고



자료: 통계청

제조업 출하·재고지수 추이¹⁾

(전년동기대비, %)

	2020	2021	2022	2023				7월 ^P
				1분기	2분기 ^P	5월	6월 ^P	
■ 출 하	-5.7	9.2	2.6	-4.9 (-0.8)	-3.5 (2.5)	-2.5 (4.6)	-0.5 (-1.0)	-9.4 (-5.9)
■ 재 고	38.9	6.3	37.0	30.1 (-7.3)	20.1 (1.1)	29.3 (-1.2)	20.1 (-1.9)	22.2 (5.5)
■ 재 고 율 ²⁾	96.0	93.4	124.7	124.4	122.7	122.8	121.7	136.4

주: 1) () 내는 계절조정지수 전기대비 증감률

2) 계절조정 재고지수 / 계절조정 출하지수 × 100, 연간은 원지수 기준

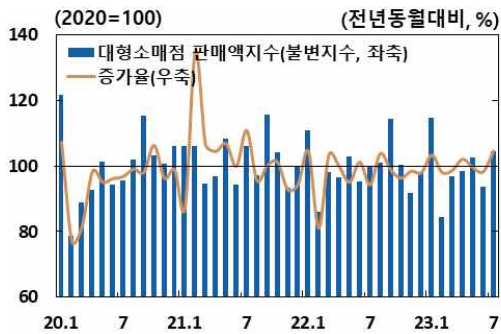
자료: 통계청

2 수 요

(1) 민간소비

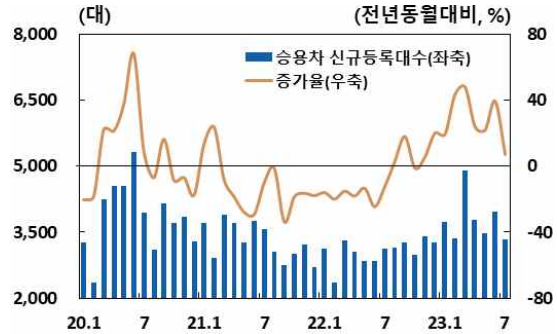
- 2023.7월중 대형소매점 판매는 전년동월대비 4.5% 상승
(6월 -1.8% → 7월 +4.5%)
 - 대형마트 판매는 전년동월대비 5.1% 상승
(6월 -1.8% → 7월 +5.1%)
- 승용차 신규등록대수는 전년동월대비 7.3% 증가
(6월 +39.5% → 7월 +7.3%)

대형소매점 판매



자료: 통계청

승용차 신규등록대수



자료: 국토교통부

민간소비 추이

(%, 전대)

	2020	2021	2022	2023				7월 ^P
				1분기	2분기 ^P	5월	6월 ^P	
■ 대형소매점 판매액지수 ¹⁾	100.0	101.9	99.6	98.6	98.2	102.4	93.6	104.5
(증 감 륜) ²⁾	(-4.1)	(1.9)	(-2.3)	(0.3)	(0.0)	(-0.5)	(-1.8)	(4.5)
□ 대형마트 판매액지수 ¹⁾	100.0	95.6	90.2	90.3	86.2	88.4	84.6	99.4
(증 감 륜) ²⁾	(-1.9)	(-4.4)	(-5.6)	(-2.3)	(-0.5)	(-1.5)	(-1.8)	(5.1)
■ 승용차 신규등록대수 ³⁾	46.3	39.6	36.7	12.0	11.2	3.5	4.0	3.3
(증 감 륜) ²⁾	(6.9)	(-14.5)	(-7.4)	(36.7)	(28.4)	(22.0)	(39.5)	(7.3)

주: 1) 불변지수, 2020=100 2) 전년동기대비 3) 승용차 신규등록대수는 확정치
자료: 통계청, 국토교통부

(2) 건설투자

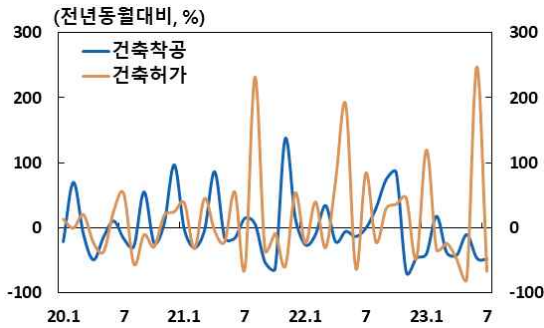
□ 2023.7월중 건축착공면적은 전년동월대비 48.1% 감소
(6월 -46.5% → 7월 -48.1%)

○ 건축허가면적은 전년동월대비 66.6% 감소
(6월 +248.2% → 7월 -66.6%)

□ 2023.7월말 기준 미분양주택 수는 3,767호로 전월(4,004호)대비 237호 감소

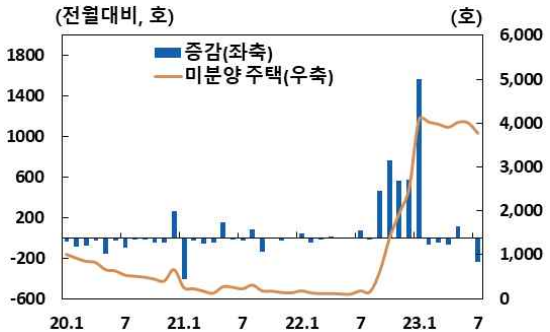
○ 준공 후 미분양주택 수는 71호로 전월과 동일

건축착공 및 허가 증가율



자료: 국토교통부

미분양 주택



자료: 국토교통부

건설투자 추이

(전년동기대비, %)

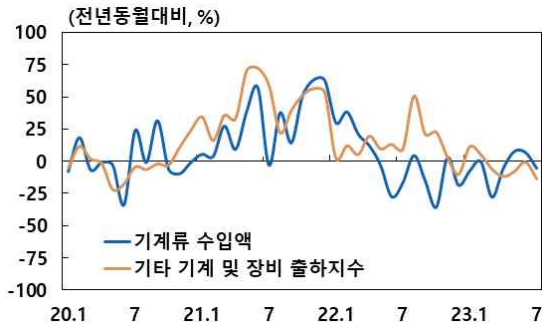
	2020	2021	2022	2023				
				1분기	2분기 ^p	5월	6월	7월
■ 건축 착공	-2.0	3.4	-15.0	-23.8	-35.6	-10.4	-46.5	-48.1
(면적, 천㎡)	(4,911)	(5,076)	(4,316)	(721)	(738)	(246)	(164)	(176)
주거용	34.0	48.2	-18.7	-23.0	-30.0	83.1	-73.3	-43.1
상업용	-22.6	-3.5	20.0	-36.9	-47.8	-52.1	-56.9	-67.0
공업용	5.1	-17.6	15.7	-4.3	-55.6	16.8	-24.7	40.7
■ 건축 허가	-6.3	4.0	5.5	17.5	-17.5	-78.1	248.2	-66.6
(면적, 천㎡)	(5,781)	(6,011)	(6,341)	(1,452)	(1,545)	(179)	(957)	(156)
주거용	17.0	37.2	31.8	55.8	-21.2	-95.5	463.6	-89.1
상업용	-10.8	25.9	-10.1	-28.9	-34.0	-40.3	51.0	-31.7
공업용	-7.8	-3.9	28.7	-43.3	-54.8	-43.7	-31.2	26.1
■ 미분양 주택(호) ¹⁾	661	133	2,520	3,971	4,004	4,015	4,004	3,767
준공후 미분양(호) ¹⁾	209	102	85	80	71	75	71	71

주: 1) 기말 기준
자료: 국토교통부

(3) 설비투자

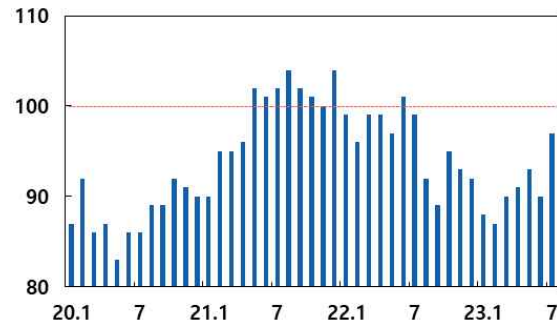
- 2023.7월중 기계류 수입액은 61.9백만달러로 전년동월대비 5.5% 감소
(6월 +6.7% → 7월 -5.5%)
- 제조업 설비투자실행 BSI는 97으로 전월(90)대비 7p 상승

**기계류 수입액¹⁾ 및
기타 기계·장비 출하지수 증가율**



주: 1) MTI 7(기계류) 기준
자료: 한국무역통계진흥원, 통계청

제조업 설비투자실행 BSI¹⁾



주: 1) 당초계획대비 「수정증액」 응답업체 구성비 (%) - 당초계획대비 「수정감액」 응답업체 구성비(%) +100
자료: 한국은행 전북본부

설비투자 추이¹⁾

(백만달러, %)

	2020	2021	2022	2023				
				1분기	2분기 ^P	5월	6월	7월 ^P
■ 기계류 수입액 ²⁾	704.9	893.7	876.8	239.7	234.1	76.2	76.0	61.9
(증 감 률)	(-1.4)	(26.8)	(-1.9)	(-12.5)	(2.2)	(7.6)	(6.7)	(-5.5)
■ 제조업 설비투자실행BSI ³⁾	88	99	96	88	91	93	90	97
■ 기타 기계·장비 출하지수 ⁴⁾	100	144.2	161.4	162.2	156.1	150	168.7	133.5
(증 감 률)	(-2.0)	(44.2)	(11.9)	(2.7)	(-7.0)	(-8.1)	(-0.8)	(-13.7)

주: 1) () 내는 전년동기대비 증감률

2) MTI 7(기계류) 기준

3) 당초계획대비 「수정증액」 응답업체 구성비(%) - 당초계획대비 「수정감액」 응답업체 구성비(%) + 100

4) 2020 = 100

자료: 한국무역통계진흥원, 한국은행 전북본부, 통계청

(4) 수출입

□ 2023.7월중 수출(통관기준)은 5.5억달러로 전년동월대비 21.1% 감소
(6월 -9.9% → 7월 -21.1%)

○ 농기계(-42.1%), 정밀화학원료(-27.8%) 등이 주로 감소

□ 수입(통관기준)은 4.1억달러로 전년동월대비 36.2% 감소
(6월 -17.5% → 7월 -36.2%)

□ 무역수지(통관기준)는 1.4억달러 흑자

수출입 추이¹⁾

(백만달러, %)

	<비중 ²⁾ >	2020	2021	2022	2023				
					1분기 ^P	2분기 ^P	5월 ^P	6월 ^P	7월 ^P
■ 수 출	<100.0>	5,842	7,819	8,219	1,883	1,973	652	612	546
		(-10.6)	(33.8)	(5.1)	(-14.4)	(-8.0)	(-12.2)	(-9.9)	(-21.1)
동제품	<8.8>	410	674	722	143	156	55	55	50
		(19.3)	(64.2)	(7.1)	(-29.7)	(-16.1)	(-10.4)	(-16.6)	(-14.8)
정밀화학원료	<7.9>	490	582	646	128	115	28	34	28
		(-33.5)	(18.8)	(11.0)	(-41.8)	(-27.6)	(-56.4)	(-28.3)	(-27.8)
합성수지	<7.3>	427	663	603	121	107	34	34	31
		(-9.4)	(55.2)	(-9.0)	(-38.3)	(-33.6)	(-34.4)	(-31.2)	(-27.4)
농기계	<7.1>	298	447	581	115	113	40	38	33
		(18.9)	(49.7)	(30.1)	(-10.7)	(-22.3)	(-23.2)	(-20.0)	(-42.1)
건설광산기계	<7.0>	388	478	573	185	170	57	62	43
		(-8.7)	(23.0)	(19.9)	(40.1)	(12.5)	(8.9)	(11.6)	(15.1)
자동차	<6.5>	402	499	530	153	164	41	58	38
		(-33.4)	(24.1)	(6.2)	(18.6)	(34.9)	(5.9)	(7.3)	(-34.1)
■ 수 입	<100.0>	4,772	6,100	6,498	1,508	1,449	485	467	411
		(-4.3)	(27.8)	(6.5)	(-7.6)	(-13.4)	(-11.2)	(-17.5)	(-36.2)
1차산품	<26.4>	1,012	1,351	1,719	393	357	126	111	110
		(-14.5)	(33.6)	(27.2)	(0.0)	(-19.3)	(-15.8)	(-19.9)	(-47.3)
중간재	<54.4>	2,635	3,580	3,537	792	787	265	268	220
		(-1.5)	(35.9)	(-1.2)	(-7.8)	(-16.0)	(-12.8)	(-17.7)	(-34.6)
자본재	<11.1>	676	673	720	196	167	57	53	46
		(2.0)	(-0.4)	(7.0)	(-14.6)	(-2.7)	(9.5)	(-21.3)	(-24.8)
소비재등 ³⁾	<8.0>	449	496	523	127	139	37	36	36
		(-3.6)	(10.5)	(5.4)	(-16.0)	(13.5)	(-9.1)	(-0.5)	(-7.5)
무 역 수 지 ⁴⁾		1,070	1,718	1,721	375	524	167	145	135

주: 1) () 내는 전년동기대비 증감률

2) < > 내는 2022년중 해당 품목의 수출(입)액이 전체 수출(입)액에서 차지하는 비중

3) 소비재 및 기타(군경용 제품 등) 포함

4) 수출액 - 수입액

자료: 한국무역통계진흥원

3 고용

- 2023.7월중 취업자 수는 100.0만명으로 전년동월대비 0.5만명 감소
(6월 +0.3만명 → 7월 -0.5만명)
 - 산업별로 제조업(+1.3만명), 사업·개인·공공서비스(+1.5만명) 등은 증가한 반면 도소매·음식숙박업(-2.8만명)은 감소
 - 종사상 지위별로 임금근로자(+1.2만명)는 상용근로자(+2.2만명)를 중심으로 증가하였으나 비임금근로자(-1.7만명)는 자영업자(-1.2만명) 및 무급가족 종사자(-0.5만명)가 모두 감소
- 고용률(2022.7월 64.5% → 2023.7월 64.4%, -0.1%p)은 전년동월대비 하락하고 실업률(2022.7월 1.7% → 2023.7월 2.3%, +0.6%p)은 전년동월대비 상승

고용 추이¹⁾

(천명, %)

	<비중 ³⁾ >	2020	2021	2022	2023				
					1분기	2분기	5월	6월	7월
■ 취업자 수 ²⁾	<100.0>	932	953	968	954	990	997	993	1,000
		(5)	(20)	(16)	(20)	(4)	(6)	(3)	(-5)
농림어업	<17.7>	(10)	(-10)	(3)	(-1)	(-4)	(-1)	(-3)	(-15)
제조업	<12.3>	(-1)	(-3)	(-1)	(2)	(13)	(15)	(10)	(13)
건설업	<7.4>	(-7)	(-1)	(-4)	(2)	(-2)	(-2)	(-2)	(-3)
도소매음식숙박업	<18.5>	(-3)	(22)	(9)	(-10)	(-20)	(-20)	(-24)	(-28)
사업개인공공서비스	<37.2>	(5)	(10)	(24)	(26)	(7)	(4)	(12)	(15)
전기운수통신금융	<6.8>	(1)	(3)	(-15)	(-1)	(9)	(12)	(11)	(14)
임금근로자	<34.7>	(-10)	(17)	(11)	(20)	(5)	(5)	(8)	(12)
상용근로자		(12)	(20)	(6)	(15)	(12)	(11)	(16)	(22)
임시근로자		(-8)	(7)	(11)	(-2)	(-13)	(-11)	(-16)	(-15)
일용근로자		(-13)	(-9)	(-7)	(7)	(6)	(5)	(7)	(6)
비임금근로자	<65.3>	(14)	(3)	(5)	(-0)	(-1)	(1)	(-5)	(-17)
자영업자		(9)	(6)	(1)	(-5)	(-1)	(0)	(-4)	(-12)
무급가족종사자		(5)	(-3)	(4)	(4)	(0)	(1)	(-1)	(-5)
■ 고용률 ⁴⁾		59.9	61.2	62.2	61.3	63.7	64.2	63.9	64.4
■ 실업자 수 ²⁾		24	21	24	28	29	27	27	23
■ 실업률 ⁵⁾		2.5	2.2	2.4	2.8	2.8	2.7	2.6	2.3
[전 국]		4.0	3.7	2.9	3.2	2.7	2.7	2.7	2.7
■ 15세이상인구 ²⁾		1,555	1,555	1,556	1,555	1,553	1,553	1,553	1,553
■ 경제활동인구 ²⁾		956	974	992	981	1,019	1,024	1,019	1,023
■ 경제활동참가율 ⁶⁾		61.5	62.6	63.7	63.1	65.6	65.9	65.7	65.9

주: 1) () 내는 전년동기대비 증감

3) 2022년 기준

5) 실업자 / 경제활동인구 × 100

2) 분기, 연간은 기간 중 월 평균

4) 취업자 / 15세이상인구 × 100

6) 경제활동인구 / 15세이상인구 × 100

자료: 통계청

4 물가

(1) 소비자물가

□ 2023.8월중 소비자물가지수는 전년동월대비 3.0% 상승
(7월 +1.6% → 8월 +3.0%)

○ 상품은 공업제품을 중심으로 3.7% 상승하였으며, 서비스는 개인서비스의 상승폭이 축소되었으나 공공서비스의 하락폭도 축소되며 2.2%로 전월 수준을 유지

□ 생활물가는 전년동월대비 3.6% 상승(7월 +1.1% → 8월 +3.6%)

소비자물가 상승률 추이¹⁾

(전년동기대비, %)

	<가중치 ²⁾ >	2020	2021	2022	2023				
					1분기	2분기	6월	7월	8월
■ 총 지 수	<1,000>	0.5	2.6	5.3	4.9	2.8	2.1	1.6	3.0
					(1.0)	(0.4)	(-0.1)	(0.1)	(1.1)
[전 국]		0.5	2.5	5.1	4.7	3.2	2.7	2.3	3.4
					(1.1)	(0.6)	(-0.0)	(0.1)	(1.0)
• 상 품	<530.5>	0.9	3.2	6.8	6.1	2.5	1.6	1.1	3.7
					(0.9)	(0.2)	(-0.2)	(-0.0)	(1.8)
농축수산물	<91.2>	7.7	8.2	2.8	4.3	2.2	2.0	1.5	4.2
					(2.7)	(-1.0)	(-0.5)	(2.1)	(5.2)
공업제품	<399.7>	-0.6	2.6	7.3	4.5	0.7	-0.7	-0.7	2.0
					(0.1)	(0.2)	(-0.4)	(0.2)	(1.3)
(석유류)	<51.9>	-7.6	15.7	23.7	-2.7	-19.7	-25.2	-25.4	-11.9
전기·수도·가스	<39.6>	-1.2	-2.2	11.8	27.3	23.1	24.8	19.9	19.9
					(4.7)	(2.3)	(2.2)	(-6.0)	(0.0)
• 서비스	<469.5>	0.2	1.9	3.6	3.6	3.1	2.7	2.3	2.2
					(1.0)	(0.6)	(0.1)	(0.2)	(0.2)
공공서비스	<124.1>	-1.9	1.4	1.4	0.4	-0.8	-0.8	-0.8	-0.3
개인서비스	<285.9>	1.2	2.4	5.1	5.5	5.2	4.5	4.0	3.6
■ 생활 물 가		0.5	3.4	6.3	5.5	2.5	1.6	1.1	3.6
					(1.1)	(0.4)	(-0.1)	(-0.1)	(1.7)
[전 국]		0.4	3.2	6.0	5.3	3.1	2.3	1.8	3.9
					(1.1)	(0.7)	(-0.0)	(-0.0)	(1.5)

주: 1) 2020=100, () 내는 전기대비 상승률

2) 2020년 전북지역 가계의 월평균 소비지출액에서 각 품목의 소비지출액이 차지하는 비중을 1,000분비로 산출

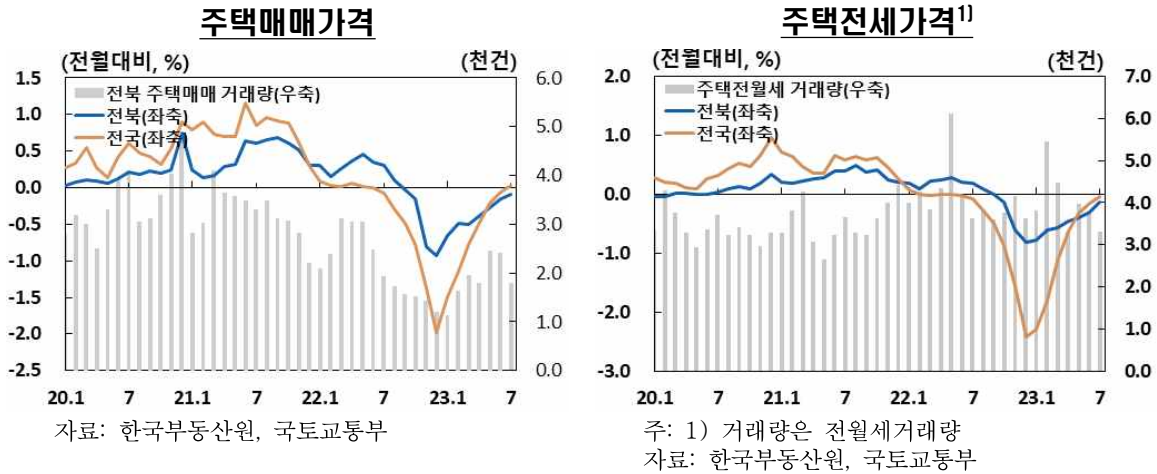
자료: 통계청

(2) 주택가격

□ 2023.7월중 주택 매매 및 전세 가격 모두 전월대비 0.1% 하락

○ 주택매매가격을 지역별로 보면 전주, 익산, 군산 모두 하락

□ 주택매매 및 전월세 거래량은 전월대비 각각 25.9%, 11.2% 하락



주택가격 상승률¹⁾ 및 주택거래량 추이

	2020	2021	2022	2023 (전월(전기말월)대비, %)				
				1분기	2분기	5월	6월	7월
■ 매매가격	2.3	5.3	0.4	-1.6	-0.8	-0.3	-0.2	-0.1
[전국]	5.4	9.9	-4.7	-3.4	-0.7	-0.2	-0.1	0.0
(전주)	4.3	7.6	0.0	-2.0	-0.9	-0.3	-0.1	-0.1
(익 산)	1.0	2.2	0.2	-1.9	-1.0	-0.4	-0.3	-0.1
(군 산)	0.7	8.3	-0.2	-3.1	-1.3	-0.5	-0.3	-0.2
■ 전세가격	0.8	3.7	-0.0	-1.9	-1.2	-0.4	-0.3	-0.1
[전국]	4.6	6.5	-5.6	-5.1	-1.1	-0.3	-0.2	-0.0
(전주)	1.4	6.6	-0.9	-3.0	-1.4	-0.5	-0.4	-0.1
(익 산)	0.7	1.3	0.3	-1.3	-0.6	-0.1	-0.2	-0.1
(군 산)	1.2	6.2	1.6	-3.0	-2.6	-1.0	-0.7	-0.4
■ 주택매매거래량 ²⁾	41,476	38,702	25,598	4,748	6,674	2,462	2,421	1,793
(증감률 ³⁾)	(54.4)	(-6.7)	(-33.9)	(14.0)	(40.6)	(37.5)	(-1.7)	(-25.9)
■ 주택전월세거래량 ²⁾	40,804	42,509	49,288	13,750	11,022	3,983	3,720	3,304
(증감률 ³⁾)	(11.3)	(4.2)	(15.9)	(19.0)	(-19.8)	(20.0)	(-6.6)	(-11.2)

주: 1) 한국부동산원의 표본재설계에 따라 2021.7월부터 가격조사일이 월중에서 월말로 변경

2) 해당 기간의 거래량

3) 전기대비

자료: 한국부동산원, 국토교통부

5 경제심리지표

<업황 BSI>

□ 2023.8월 전북지역 제조업 업황 BSI는 72로 전월대비 4p 하락

* 9월 업황전망 BSI는 73으로 전월(75)대비 2p 하락

□ 비제조업 업황 BSI는 60으로 전월(66) 대비 6p 하락

* 9월 업황전망 BSI는 63으로 전월(66)대비 3p 하락

업황 BSI 추이

	12월	23.1월	2월	3월	4월	5월	6월	7월	8월	9월	전월대비
제조업	68 (75)	54 (62)	56 (59)	73 (64)	79 (75)	79 (77)	80 (80)	76 (82)	72 (75)	.. (73)	-4 (-2)
비제조업	72 (70)	58 (66)	62 (59)	63 (68)	74 (63)	71 (75)	73 (70)	66 (68)	60 (66)	.. (63)	-6 (-3)

주: 1) () 내는 업황 전망치, “..”는 미공표수치

<소비자심리지수>

□ 2023.8월 전북지역 소비자심리지수(CCSI*)는 95.2로 전월(95.1)보다 0.1p 상승

○ 생활형편전망, 가계수입전망, 향후경기전망은 전월보다 하락하였으나 현재생활형편, 소비지출전망 현재경기판단은 전월보다 상승

* CCSI(Composite Consumer Sentiment Index)

: 소비자동향지수(CSI) 중 6개 주요지수를 이용하여 산출한 심리지표로서 장기평균치(2003년 1월 ~ 2022년 12월)를 기준값 100으로 하여 100보다 크면 장기평균보다 낙관적임을, 100보다 작으면 비관적임을 의미

소비자심리지수¹⁾²⁾ 추이

	11월	12월	23.1월	2월	3월	4월	5월	6월	7월	8월	전월대비
■ 소비자심리지수	84.6	87.4	87.4	84.4	88.8	90.2	91.5	94.9	95.1	95.2	+0.1

주: 1) 2003~2022년중 장기평균치를 기준값 100으로 하여 100보다 크면 장기평균보다 낙관적임을 100보다 작으면 비관적임을 의미

2) 2022년 7월부터는 실태조사 대상으로 한 조사결과임