



국제수지통계

2023년 12월 8일 공보 2023-12-02호

보도자료

이 자료는 2023년 12월 8일 08:00 이후부터
취급하여 주십시오.

제 목 : 2023년 10월 국제수지(잠정)

□ 2023년 10월 경상수지는 68.0억달러 흑자를 기록

(세부내용은 "붙임" 참조)

문의처 : 경제통계국 금융통계부 국제수지팀

팀장 문혜정 (02-759-4312)

총괄 : 차장 박성곤 (4333)

경상수지 : 과장 이소정 (4322)

자본수지·금융계정 : 과장 안용비 (4370)

공보관 : Tel 02-759-4015, 4016

"한국은행 보도자료는 인터넷(<http://www.bok.or.kr>)에 수록되어 있습니다."



한국은행
BANK OF KOREA

(붙임)

2023년 10월 국제수지(잠정)

□ 2023년 10월 경상수지는 68.0억달러 흑자를 기록

- (상품수지) 수출이 570억달러로 전년동월대비 7.6% 증가, 수입은 516.5억달러로 4.3% 감소하여 53.5억달러 흑자를 나타냄
- (서비스수지) 여행, 가공서비스 등을 중심으로 12.5억달러 적자를 기록
- (본원소득수지) 직접투자 및 증권투자 배당소득을 중심으로 27.7억달러 흑자를 나타냄
- (이전소득수지) 0.7억달러 적자를 기록

월별 경상수지

(억달러, %)

경 상 수 지	2022p		2023p		
	10	1~10	9	10	1~10
경 상 수 지	16.3	273.8	54.2	68.0	233.7
1. 상 품 수 지	-9.5	165.3	74.2	53.5	189.4
1.1 수출 ¹⁾²⁾	529.9	5,820.5	556.5	570.0	5,279.8
1.2 수입(FOB) ¹⁾²⁾	(-5.2)	(10.3)	(-2.4)	(7.6)	(-9.3)
1.2 수입(FOB) ¹⁾²⁾	539.4	5,655.2	482.3	516.5	5,090.4
1.2 수입(FOB) ¹⁾²⁾	(8.2)	(22.3)	(-14.3)	(-4.3)	(-10.0)
2. 서 비 스 수 지	-1.5	-34.2	-31.9	-12.5	-204.6
2.1 가공서비스	-5.5	-50.0	-6.7	-5.3	-55.4
2.2 운 송	10.4	128.0	-0.7	-3.0	-7.1
2.3 여 행	-4.7	-60.2	-9.7	-6.4	-100.1
2.4 건 설	4.8	41.8	3.1	4.0	39.1
2.5 지식재산권사용료	-4.7	-32.3	-6.7	-3.4	-32.8
2.6 기타사업서비스 ³⁾	-5.9	-80.0	-12.9	-4.7	-77.0
3. 본 원 소 득 수 지	26.8	164.4	15.7	27.7	282.1
3.1 급 료 및 임 금	-0.7	-6.5	-1.5	-0.6	-14.3
3.2 투 자 소 득	27.5	170.9	17.2	28.3	296.4
(배당소득)	19.8	90.5	11.1	18.7	220.1
(이자소득)	7.7	80.4	6.1	9.6	76.3
4. 이 전 소 득 수 지	0.5	-21.7	-3.8	-0.7	-33.2

주 : 1) 국제수지의 상품 수출입은 국제수지매뉴얼(BPM6)의 소유권 변동원칙에 따라 국내 및 해외에서 이루어진 거주자와 비거주자 간 모든 수출입거래를 계상하고 있어 국내에서 통관 신고된 물품을 대상으로 하는 통관기준 수출입과는 차이가 있음

2) () 내는 전년동기대비 증감률

3) 연구개발서비스, 전문·경영컨설팅서비스, 건축·엔지니어링서비스 등으로 구성

② 금융계정 순자산은 83.7억달러 증가

- (직접투자) 내국인 해외투자가 16.9억달러 증가, 외국인 국내투자는 글로벌 기업의 국내기업 인수 등으로 20.0억달러 증가하여 3.1억달러 감소
- (증권투자) 내국인 해외투자가 28.3억달러 증가, 외국인 국내투자는 글로벌 투자심리 위축 등으로 15.8억달러 감소하여 44.0억달러 증가
- (과생금융상품) 4.3억달러 증가
- (기타투자) 자산이 단기대출을 중심으로 27.6억달러 증가, 부채는 11.3억달러 감소하여 38.8억달러 증가
- (준비자산) 0.4억달러 감소

월별 금융계정 및 자본수지

(억달러)

	2022p		2023p		
	10	1~10	9	10	1~10
금 용 계 정¹⁾	42.7	315.1	45.2	83.7	238.1
1. 직 접 투 자	22.6	423.3	16.5	-3.1	104.1
1.1 직접투자[자산]	31.4	572.4	20.0	16.9	232.3
1.2 직접투자[부채]	8.8	149.1	3.5	20.0	128.2
2. 증 권 투 자	-51.1	153.7	52.0	44.0	105.2
2.1 증권투자[자산]	-15.6	371.9	65.7	28.3	379.6
주 식	-3.0	331.3	37.3	31.1	247.3
부채성증권	-12.6	40.5	28.4	-2.8	132.2
2.2 증권투자[부채]	35.5	218.2	13.7	-15.8	274.3
주 식	23.1	-71.9	-10.1	-24.7	59.0
부채성증권 ²⁾	12.4	290.0	23.8	8.9	215.4
3. 과생금융상품	20.2	69.1	6.7	4.3	-15.1
4. 기 타 투 자	66.9	-29.8	-17.6	38.8	99.9
4.1 기타투자[자산]	33.7	193.7	-52.4	27.6	-88.4
(대 출)	33.6	122.6	-48.7	64.2	-9.0
(현금및예금)	1.4	131.6	-4.6	-42.0	-30.0
(기 타 자 산 ³⁾)	22.6	-26.6	-15.0	1.4	-11.7
4.2 기타투자[부채]	-33.1	223.5	-34.8	-11.3	-188.2
(차 입)	-37.6	131.2	20.5	-11.8	-60.8
(현금및예금)	7.8	46.3	-37.4	-11.6	-92.2
(기 타 부 채 ³⁾)	1.7	31.8	-14.9	7.7	-0.8
5. 준 비 자 산	-16.0	-301.3	-12.4	-0.4	-56.0
자 본 수 지	0.2	1.2	0.2	0.4	0.5

주 : 1) 순자산 기준, 자산·부채 증가는 (+), 자산·부채 감소는 (-)

2) 거주자가 해외에서 발행한 채권증 비거주자와의 거래분 포함 3) 매입외환, 매도외환 등

<참 고 1>

통관기준 수출입

1) 수 출

□ 2023년 10월 수출은 550.8억달러로 전년동월대비 5.1% 증가
(선박 제외 시 전년동월대비 2.5% 증가)

— (품목별) 승용차, 석유제품 등이 증가한 가운데 반도체, 화공품 등은 감소세가 둔화

품목별 수출¹⁾

(억달러, %)

	2022				2023p			
	10	1~10	9r	10	1~10			
수 출 총 액	524.3 (-5.8)	5,769.6 (10.2)	546.7 (-4.4)	550.8 (5.1)	5,193.2 (-10.0)			
· 화 공 품	69.4 (-13.4)	840.6 (11.7)	71.6 (-7.2)	66.0 (-5.0)	728.6 (-13.3)			
· 철 강 제 품	40.1 (-13.0)	470.5 (10.1)	40.0 (0.9)	38.1 (-5.0)	421.4 (-10.4)			
· 기계류·정밀기기	55.7 (-4.1)	589.7 (1.8)	61.3 (5.2)	59.8 (7.4)	592.3 (0.4)			
· 전기·전자제품	171.0 (-12.0)	1,919.1 (7.1)	175.8 (-12.1)	165.4 (-3.3)	1,460.0 (-23.9)			
(정보통신기기)	41.2 (-6.1)	379.5 (1.7)	35.9 (-19.2)	39.3 (-4.6)	295.2 (-22.2)			
(반 도 체)	95.2 (-16.4)	1,140.0 (8.4)	100.6 (-14.6)	90.6 (-4.8)	797.9 (-30.0)			
(가 전 제 품)	5.7 (-22.3)	89.7 (29.4)	7.5 (17.8)	7.0 (23.2)	67.4 (-24.8)			
· 승 용 차	47.2 (29.0)	413.2 (13.7)	49.9 (9.0)	57.1 (21.0)	557.3 (34.9)			
· 자 동 차 부 품	17.9 (3.9)	189.1 (4.3)	18.8 (-3.8)	17.0 (-5.1)	186.7 (-1.3)			
· 선 박	13.4 (-9.6)	140.8 (-19.8)	12.7 (10.0)	27.5 (104.4)	159.8 (13.5)			
· 석 유 제 품	45.0 (8.6)	537.6 (74.2)	49.7 (-6.1)	53.0 (17.7)	434.6 (-19.2)			

주 : 1) () 내는 전년동기대비 증감률
자료 : 관세청

— (지역별) EU, 중국으로의 수출은 감소하였으나 미국, 동남아, 일본 등으로의 수출은 증가

주요 지역별 수출¹⁾

(억달러, %)

	2022				2023p			
	10	1~10	9r	10	1~10			
미 국	85.9 (6.5)	916.4 (16.0)	100.7 (8.9)	100.8 (17.3)	934.8 (2.0)			
일 본	22.7 (-13.1)	258.8 (5.5)	25.2 (-2.5)	25.1 (10.3)	239.9 (-7.3)			
E U	56.2 (10.4)	565.1 (8.0)	57.3 (6.0)	50.1 (-10.7)	577.6 (2.2)			
동 남 아	130.3 (-11.7)	1,529.9 (11.4)	140.0 (-7.2)	146.9 (12.7)	1,253.7 (-18.1)			
중 국	121.6 (-15.7)	1,332.1 (0.7)	109.9 (-17.6)	109.9 (-9.6)	1,026.0 (-23.0)			
중 동	14.1 (-6.4)	141.8 (14.0)	13.8 (-2.0)	15.3 (9.0)	156.1 (10.0)			
중 남 미	18.1 (-27.1)	226.0 (5.9)	24.0 (18.0)	19.6 (8.3)	206.2 (-8.8)			

주 : 1) () 내는 전년동기대비 증감률
자료 : 관세청

2) 수 입

□ 2023년 10월 수입은 534.6억달러로 전년동월대비 9.7% 감소
(에너지류 제외 시 전년동월대비 6.2% 감소)

— (품목별) 원자재, 자본재 및 소비재 모두 감소세 둔화

품목별 수입¹⁾

(억달러, %)

	2022				2023p			
	10	1~10	9r	10	1~10			
수입총액	591.7 (9.9)	6,129.0 (23.4)	509.7 (-16.5)	534.6 (-9.7)	5,374.3 (-12.3)			
원자재	305.9 (9.8)	3,313.9 (37.1)	262.3 (-20.9)	264.8 (-13.4)	2,745.9 (-17.1)			
· 원유	80.5 (24.0)	896.1 (68.1)	75.1 (-16.2)	80.6 (0.1)	704.3 (-21.4)			
(도입단가, \$/배럴) ²⁾	101.2 (32.8)	104.1 (54.9)	88.2 (-16.7)	96.3 (-4.8)	84.8 (-18.5)			
(도입물량, 백만배럴) ²⁾	79.5 (-6.6)	860.8 (8.6)	85.1 (0.6)	83.7 (5.2)	830.2 (-3.5)			
· 가스	55.9 (79.2)	452.9 (95.9)	24.5 (-63.2)	25.6 (-54.3)	339.9 (-24.9)			
· 광물	20.4 (-36.7)	271.1 (-0.3)	24.3 (-6.0)	21.4 (5.1)	228.1 (-15.9)			
· 화학품	56.3 (7.1)	592.1 (20.8)	52.6 (-2.7)	49.3 (-12.5)	551.8 (-6.8)			
· 석유제품	18.6 (-21.6)	228.3 (19.0)	22.3 (19.5)	22.6 (21.0)	191.5 (-16.1)			
· 철강재	15.9 (-17.7)	192.4 (4.8)	15.5 (3.4)	16.0 (0.3)	180.1 (-6.4)			
· 비철금속	14.5 (-12.0)	168.9 (13.1)	12.2 (-9.3)	12.3 (-15.1)	135.5 (-19.8)			
자본재	197.3 (10.9)	1,903.6 (10.0)	165.2 (-12.2)	184.8 (-6.3)	1,766.5 (-7.2)			
· 기계류·정밀기기	52.6 (2.9)	563.3 (-2.6)	50.0 (-1.5)	50.0 (-4.9)	551.6 (-2.1)			
· 전기·전자기기	132.5 (14.2)	1,209.2 (17.7)	102.3 (-17.8)	118.9 (-10.3)	1,082.7 (-10.5)			
(정보통신기기)	35.1 (5.2)	279.6 (3.0)	19.3 (-28.0)	30.1 (-14.3)	236.9 (-15.3)			
(반도체)	67.1 (20.4)	636.1 (25.9)	52.6 (-21.4)	57.5 (-14.3)	532.2 (-16.3)			
· 수송장비	10.6 (23.0)	111.9 (4.7)	10.8 (-5.4)	14.0 (31.7)	111.6 (-0.3)			
소비재	88.5 (7.9)	911.5 (11.6)	82.2 (-9.0)	84.9 (-4.1)	862.0 (-5.4)			
· 곡물	9.2 (19.9)	93.9 (29.6)	7.2 (-30.3)	7.6 (-18.0)	82.3 (-12.4)			
· 직접소비재	22.0 (2.0)	245.3 (17.5)	21.4 (-8.9)	21.6 (-1.5)	230.9 (-5.9)			
· 내구소비재	34.0 (8.1)	356.2 (2.3)	30.7 (-3.0)	33.7 (-1.0)	339.2 (-4.8)			
(가전제품)	5.8 (2.6)	68.7 (11.2)	6.1 (8.7)	6.9 (19.6)	63.0 (-8.4)			
(승용차)	12.3 (39.5)	112.3 (3.5)	10.0 (-4.6)	10.8 (-11.9)	121.5 (8.2)			
· 비내구소비재	23.3 (9.5)	216.0 (15.3)	22.8 (-7.9)	22.1 (-5.5)	209.6 (-3.0)			
에너지류 ³⁾	173.8 (30.4)	1,817.0 (70.8)	135.4 (-31.0)	142.6 (-18.0)	1,409.3 (-22.4)			
비에너지류	417.9 (3.1)	4,311.9 (10.5)	374.3 (-9.6)	392.0 (-6.2)	3,965.0 (-8.0)			

주 : 1) () 내는 전년동기대비 증감률

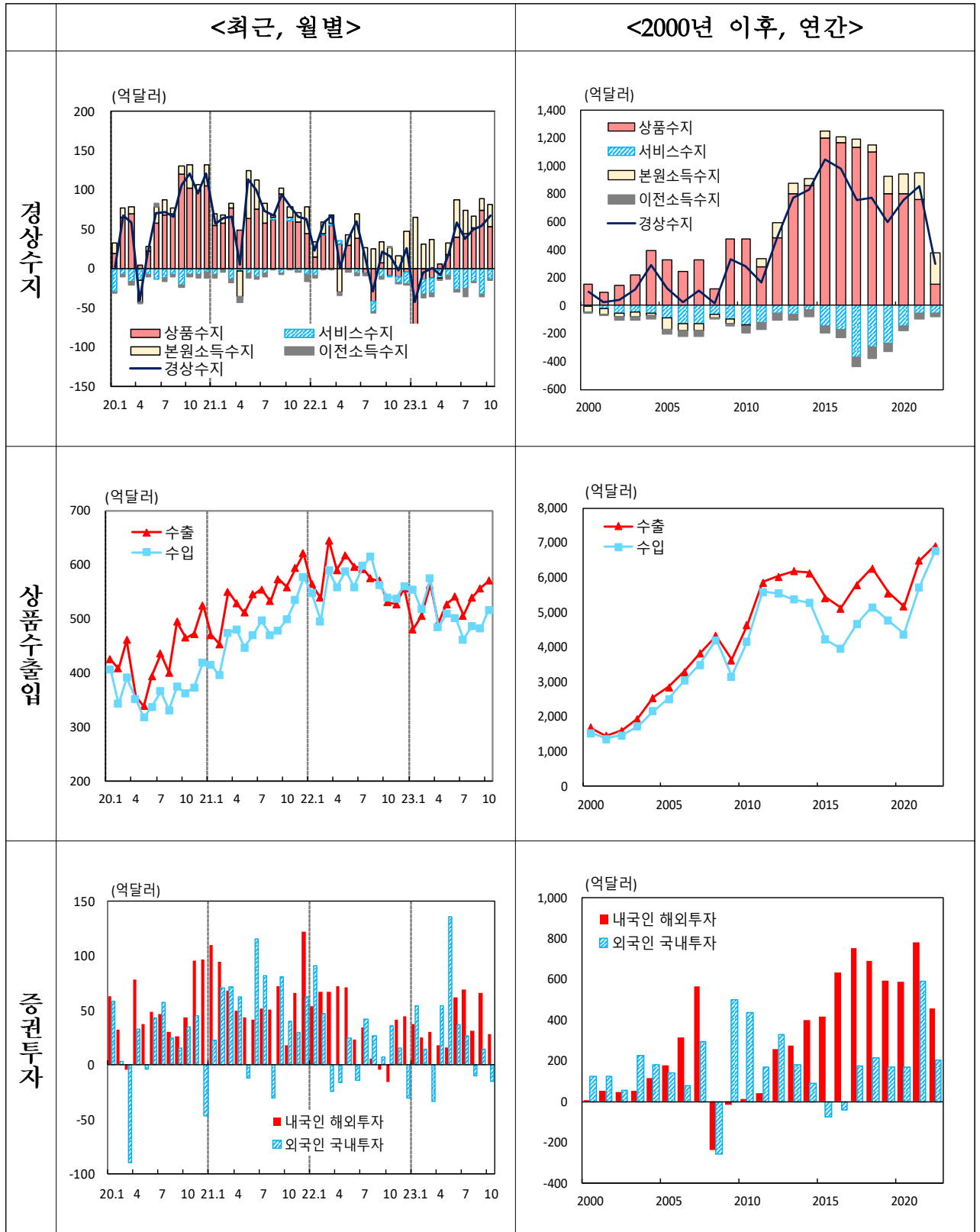
2) 원유수입금액(관세청)÷원유도입물량(한국석유공사)

3) 에너지류 포괄범위 : 원유, 석탄, 가스 및 석유제품

자료 : 관세청, 한국석유공사

<참 고 2>

국제수지 주요 통계 추이



국제수지통계개요

1. 의의

- 국제수지통계는 일정기간동안 거주자와 비거주자 사이에 발생한 경제적 거래를 체계적으로 기록한 통계로 IMF의 국제수지매뉴얼(BPM6)에 따라 작성
 - 국제수지는 무역 및 외환정책을 비롯한 각종 경제정책 수립이나 경제분석 등에 필요한 기초자료로 폭넓게 이용

2. 국제수지통계의 구성

가. 경상수지

- ① 상품수지 : 거주자와 비거주자간의 상품 수출입거래를 계상하며 일반상품, 비화폐용금 및 중계무역순수출로 세분화
- ② 서비스수지 : 거주자와 비거주자간의 서비스거래 결과 발생한 수입과 지급을 계상하며 가공서비스, 운송, 여행, 건설 등 12개 항목으로 구성
- ③ 본원소득수지 : 대외금융자산 및 부채와 관련된 배당, 이자 등의 투자소득과 근로소득인 급료 및 임금을 계상
- ④ 이전소득수지 : 거주자와 비거주자사이에 대가없이 이루어진 무상원조, 증여성 송금 등 이전거래내역을 기록

나. 자본수지 : 채권자에 의한 채무면제 등을 기록하는 자본이전과 상표 등 마케팅 자산의 취득과 처분 등을 기록하는 비생산·비금융자산으로 구분

다. 금융계정 : 경영참여를 통해 지속적인 이익을 취할 목적인 직접투자, 주식과 채권거래를 나타내는 증권투자, 파생금융상품거래를 계상하는 파생금융상품, 대출, 차입 등의 기타투자 및 통화당국이 보유한 외환 보유액의 거래변동을 계상하는 준비자산으로 구분

3. 통계작성방법

- 거주자와 비거주자 간에 발생한 모든 거래를 발생주의 원칙에 따라 거래 당사자 간에 합의된 실제 시장가격으로 평가
 - 상품수출입은 FOB가격으로 평가(중계무역순수출 제외)
- 모든 거래는 복식부기 원리에 따라 차변과 대변에 동일한 금액으로 계상

- 국제수지통계 작성에 이용하는 기초자료가 국제수지 편제기준과 일치하지 않는 경우에는 이를 조정
 - 관세청 수출입통계는 국제수지 기준에 맞추기 위해 계상시점, 분류, 포괄범위 등을 조정

— 미달러화를 계산단위 통화로 하여 작성

4. 기초자료 : 수출입통계(관세청), 외환수급자료(한국은행), 정부기관과 민간기업의 통계자료 등을 기초자료로 이용

5. 작성주기 : 월별

6. 공표방법 및 수정절차

— 공표시기 : 월별 잠정통계는 매익익월초, 확정통계는 통상 익익년도 2월중 공표*

* 확정통계 공표시, 기공표 잠정통계도 수정

○ IMF의 특별통계공표기준(SDDS)에 따라 연간 공표일정을 사전에 발표

— 공표방법 : 보도자료 배포와 동시에 한국은행 경제통계시스템 (ECOS, <http://ecos.bok.or.kr>)에 게재, 「조사통계월보」 등에도 수록

— 수정절차 : 월중 잠정통계 편제시 통관수출입 등 기초자료가 변경되는 경우 기공표된 잠정 통계를 수정

7. 통계자료 이용시 유의사항

— 당해 연도 공표자료는 확정치 공표전까지는 잠정치

— 국제수지통계는 국민소득통계의 국외거래계정과 통계작성의 목적 및 기준이 달라 서로 상이할 수 있음

○ 예를 들어 본사직영 장기 해외건설의 경우 외화 유출입 및 대외자산·부채 파악을 주된 목적으로 하는 국제수지통계에서는 서비스거래로, 국내경제의 현황 파악이 주된 목적인 국민소득통계에서는 해외 현지국의 생산으로 각각 처리

※ 한국은행 경제통계시스템(ECOS, <http://ecos.bok.or.kr>) - 통계검색에서 아래의 통계 분류 항목명을 이용하여 해당 통계를 조회할 수 있습니다.

통계표 명칭	ECOS 분류 항목명
경상수지(p.1)	2.5.1. 국제수지
금융계정(p.2)	

* 통관기준 수출입(품목별, 지역별) 정보는 관세청(<http://customs.go.kr>) - 무역통계에서 조회 가능