



국제수지통계

2025년 2월 6일 공보 2025-02-02호

보도자료

이 자료는 2025년 2월 6일 08:00 이후부터
취급하여 주십시오.

제 목 : 2024년 12월 국제수지(잠정)

□ 2024년 12월 경상수지는 123.7억달러 흑자를 기록

(세부내용은 "붙임" 참조)

※ 국제수지 확정 및 소급 편제 결과 2023년 1~12월 및 2024년 1~11월 국제수지(잠정) 통계가 수정되고, 경상수지 계절조정계열의 공표항목 및 과거 시계열이 수정되었음을 알려드립니다.

문의처 : 경제통계국 금융통계부 국제수지팀

팀장 문혜정 (02-759-4312)

경상수지 : 과장 김태호 (4333)

자본수지·금융계정 : 과장 이영우 (4322)

공보관 : Tel 02-759-4015, 4016

"한국은행 보도자료는 인터넷(<http://www.bok.or.kr>)에 수록되어 있습니다."



한국은행
BANK OF KOREA

(붙임)

2024년 12월 국제수지(잠정)

□ 2024년 12월 경상수지는 123.7억달러 흑자를 기록
(2024년 경상수지 : 990.4억달러 흑자)

- (상품수지) 수출이 633.0억달러로 전년동월대비 6.6% 증가, 수입은 528.7억달러로 4.2% 증가하여 104.3억달러 흑자를 나타냄
- (서비스수지) 여행, 기타사업서비스 등을 중심으로 21.1억달러 적자를 기록
- (본원소득수지) 배당소득을 중심으로 47.6억달러 흑자를 나타냄
- (이전소득수지) 7.1억달러 적자를 기록

월별 경상수지

(억달러, %)

	2023r		2024p		
	12	연중	11r	12	연중
경 상 수 지	89.3	328.2	100.5	123.7	990.4
1. 상 품 수 지	86.6	376.6	98.8	104.3	1,001.3
1.1 수출 ¹⁾²⁾	594.0	6,435.8	569.9	633.0	6,962.0
() 내	(6.5)	(-7.3)	(0.8)	(6.6)	(8.2)
1.2 수입(FOB) ¹⁾²⁾	507.4	6,059.2	471.1	528.7	5,960.7
() 내	(-9.7)	(-10.7)	(-4.1)	(4.2)	(-1.6)
2. 서 비 스 수 지	-29.8	-268.2	-19.5	-21.1	-237.0
2.1 가공서비스	-5.7	-63.2	-4.5	-5.0	-66.6
2.2 운 송	-1.5	1.9	1.5	1.9	43.0
2.3 여 행	-12.9	-123.4	-7.6	-9.5	-125.0
2.4 건 설	2.0	17.4	1.0	1.7	16.3
2.5 지식재산권사용료	-3.2	-32.5	-1.8	-3.7	-39.1
2.6 기타사업서비스 ³⁾	-10.7	-89.8	-9.7	-5.2	-85.2
3. 본 원 소 득 수 지	38.2	262.5	24.1	47.6	266.2
3.1 급 료 및 임 금	-1.8	-18.7	-1.3	-1.1	-19.5
3.2 투 자 소 득	40.0	281.2	25.4	48.7	285.7
(배당소득)	34.1	192.6	9.8	35.9	185.8
(이자소득)	5.9	88.6	15.6	12.9	99.8
4. 이 전 소 득 수 지	-5.6	-42.6	-2.9	-7.1	-40.0

주 : 1) 국제수지의 상품 수출입은 국제수지매뉴얼(BPM6)의 소유권 변동원칙에 따라 국내 및 해외에서 이루어진 거주자와 비거주자 간 모든 수출입거래를 계상하고 있어 국내에서 통관 신고된 물품을 대상으로 하는 통관기준 수출입과는 차이가 있음

2) () 내는 전년동기대비 증감률

3) 연구개발서비스, 전문·경영컨설팅서비스, 건축·엔지니어링서비스 등으로 구성

② 금융계정은 93.8억달러 순자산 증가
(2024년 금융계정 : 952.1억달러 순자산 증가)

- (직접투자) 내국인 해외투자가 69.5억달러 증가하고 외국인 국내 투자는 12.3억달러 증가
- (증권투자) 내국인 해외투자가 주식을 중심으로 8.6억달러 증가한 반면 외국인 국내투자는 주식을 중심으로 38.0억달러 감소
- (파생금융상품) 18.7억달러 증가
- (기타투자) 자산이 대출을 중심으로 3.2억달러 감소하고 부채는 차입을 중심으로 39.7억달러 증가
- (준비자산) 14.2억달러 증가

월별 금융계정 및 자본수지

(억달러)

	2023r		2024p		
	12	연중	11r	12	연중
금 용 계 정¹⁾	73.3	320.8	108.1	93.8	952.1
1. 직 접 투 자	50.5	131.3	35.3	57.2	333.6
1.1 직접투자[자산]	61.2	321.7	31.3	69.5	485.9
1.2 직접투자[부채]	10.7	190.4	-4.0	12.3	152.3
2. 증 권 투 자	0.9	82.9	25.2	46.6	502.9
2.1 증권투자[자산]	27.4	454.2	3.9	8.6	722.5
주 식	27.3	298.5	-7.0	5.0	422.0
부채성증권	0.1	155.7	10.9	3.6	300.5
2.2 증권투자[부채]	26.5	371.4	-21.3	-38.0	219.6
주 식	26.5	117.1	-32.7	-34.3	24.4
부채성증권 ²⁾	0.0	254.2	11.4	-3.7	195.2
3. 파생금융상품	12.7	-3.9	15.9	18.7	99.4
4. 기 타 투 자	-7.7	140.1	15.9	-42.9	46.9
4.1 기타투자[자산]	-45.7	-97.7	-38.5	-3.2	114.0
(대 출)	-4.6	-58.8	34.0	-19.5	-15.2
(현금및예금)	-34.0	-13.9	-21.1	-17.1	73.4
(기 타 자 산 ³⁾)	-14.8	-29.7	-42.4	15.1	43.6
4.2 기타투자[부채]	-38.0	-237.8	-54.5	39.7	67.1
(차 입)	-29.6	-108.9	-24.9	37.7	65.8
(현금및예금)	8.2	-81.0	3.9	-10.8	-10.8
(기 타 부 채 ³⁾)	-17.0	-8.7	-21.2	5.5	21.5
5. 준 비 자 산	17.0	-29.6	15.8	14.2	-30.7
자 본 수 지	0.1	0.5	-0.1	0.2	3.0

주 : 1) 순자산 기준, 자산·부채 증가는 (+), 자산·부채 감소는 (-)

2) 거주자가 해외에서 발행한 채권중 비거주자와의 거래분 포함 3) 매입외환, 매도외환 등

<참 고 1>

통관기준 수출입

1) 수 출

□ 2024년 12월 수출은 613.7억달러로 전년동월대비 6.6% 증가
(선박 제외 시 전년동월대비 8.0% 증가)

— (품목별) 반도체, 정보통신기기 등의 증가세가 지속되고 승용차, 석유제품, 기계류·정밀기기 등의 감소세가 둔화

품목별 수출¹⁾

(억달러, %)

	2023				2024p					
	12		연중		11r		12		연중	
수 출 총 액	575.7	(5.0)	6,322.3	(-7.5)	563.0	(1.3)	613.7	(6.6)	6,836.9	(8.1)
· 화 공 품	68.0	(-6.1)	865.7	(-11.7)	64.2	(-6.8)	67.7	(-0.4)	835.8	(-3.4)
· 철 강 제 품	38.6	(-5.5)	498.3	(-9.9)	38.7	(0.7)	40.9	(6.0)	481.7	(-3.3)
· 기계류·정밀기기	66.6	(8.2)	726.2	(2.4)	59.1	(-12.5)	62.4	(-6.3)	724.8	(-0.2)
· 전기·전자제품 (정보통신기기)	178.4	(9.3)	1,811.0	(-19.2)	200.6	(16.2)	223.6	(25.3)	2,309.6	(27.5)
(반 도 체)	28.1	(-12.6)	360.7	(-20.0)	40.6	(8.4)	38.5	(37.0)	423.4	(17.4)
(가 전 제 품)	111.9	(19.0)	1,006.7	(-23.8)	125.8	(29.8)	146.2	(30.6)	1,437.7	(42.8)
· 승 용 차	6.4	(20.3)	81.0	(-19.0)	5.7	(-20.9)	6.1	(-4.6)	83.7	(3.4)
· 자 동 차 부 품	62.0	(19.1)	682.6	(32.1)	54.5	(-14.1)	58.4	(-5.8)	683.3	(0.1)
· 선 박	17.1	(-10.8)	222.2	(-1.8)	17.0	(-7.9)	18.1	(5.6)	216.9	(-2.4)
· 석 유 제 품	35.2	(43.9)	208.2	(18.3)	24.4	(76.6)	29.8	(-15.6)	245.0	(17.7)
	45.1	(-4.1)	523.9	(-17.3)	36.9	(-18.4)	39.8	(-11.9)	507.2	(-3.2)

주 : 1) () 내는 전년동기대비 증감률
자료 : 관세청

— (지역별) 미국, 중국 등으로의 수출이 증가 전환하고 동남아, EU 등으로의 수출 증가세가 확대

주요 지역별 수출¹⁾

(억달러, %)

	2023				2024p					
	12		연중		11r		12		연중	
미 국	112.8	(20.7)	1,157.0	(5.4)	103.8	(-5.2)	119.0	(5.5)	1,277.9	(10.4)
일 본	24.9	(2.4)	290.0	(-5.2)	24.9	(-2.0)	26.4	(6.1)	296.1	(2.1)
E U	50.3	(-19.9)	681.9	(0.2)	54.4	(0.8)	58.0	(15.2)	680.8	(-0.2)
동 남 아	149.5	(15.4)	1,545.0	(-13.6)	154.8	(8.8)	172.5	(15.4)	1,829.8	(18.4)
중 국	108.6	(-3.0)	1,248.2	(-19.9)	112.9	(-0.5)	117.9	(8.6)	1,330.4	(6.6)
중 동	17.5	(-0.7)	187.4	(7.4)	16.3	(17.5)	17.5	(-0.4)	196.7	(5.0)
중 남 미	20.4	(-7.2)	246.5	(-7.3)	23.3	(20.1)	23.7	(16.0)	290.4	(17.8)

주 : 1) () 내는 전년동기대비 증감률
자료 : 관세청

2) 수 입

□ 2024년 12월 수입은 548.8억달러로 전년동월대비 3.3% 증가
(에너지류 제외 시 전년동월대비 12.2% 증가)

— (품목별) 원자재 감소세가 지속되었으나 자본재 증가세가 확대되고 소비재는 증가 전환

품목별 수입¹⁾

(억달러, %)

	2023		2024p			
	12	연중	11r	12	연중	
수입총액	531.2 (-10.9)	6,425.7 (-12.1)	507.2 (-2.5)	548.8 (3.3)	6,321.0 (-1.6)	
원자재	274.4 (-14.1)	3,284.1 (-16.6)	237.3 (-10.2)	248.2 (-9.6)	3,083.3 (-6.1)	
· 원유	78.7 (-5.0)	861.6 (-18.7)	65.3 (-16.8)	60.4 (-23.3)	853.8 (-0.9)	
(도입단가, \$/배럴) ²⁾	87.6 (-7.9)	85.7 (-16.7)	77.2 (-15.8)	76.1 (-13.1)	82.9 (-3.2)	
(도입물량, 백만배럴) ²⁾	89.9 (3.2)	1,005.8 (-2.4)	84.7 (-1.2)	79.4 (-11.7)	1,029.4 (2.4)	
· 가스	43.0 (-30.8)	411.8 (-27.4)	30.5 (5.9)	31.6 (-26.6)	347.0 (-15.7)	
· 석탄	15.4 (-30.5)	201.8 (-28.8)	11.2 (-13.1)	13.8 (-10.6)	164.9 (-18.3)	
· 광물	21.6 (-3.5)	270.7 (-13.6)	18.6 (-14.0)	21.3 (-1.6)	259.3 (-4.2)	
· 화학품	46.5 (-17.0)	647.9 (-7.7)	41.0 (-17.2)	43.8 (-5.7)	554.6 (-14.4)	
· 석유제품	18.7 (-4.6)	232.8 (-13.2)	18.1 (-19.4)	21.6 (15.8)	251.2 (7.9)	
· 철강재	16.0 (-5.4)	212.5 (-6.3)	17.5 (6.7)	17.5 (9.1)	204.9 (-3.6)	
· 비철금속	11.4 (-9.6)	158.7 (-18.4)	13.1 (9.6)	13.9 (22.3)	159.0 (0.2)	
자본재	175.4 (-7.9)	2,114.6 (-7.6)	191.6 (11.3)	218.2 (24.4)	2,223.5 (5.1)	
· 기계류·정밀기기	58.6 (-11.0)	660.7 (-3.8)	59.7 (18.9)	69.4 (18.5)	678.3 (2.7)	
(반도체제조장비)	20.6 (-24.4)	214.1 (-8.4)	23.4 (77.4)	29.4 (42.6)	225.0 (5.0)	
· 전기·전자기기	102.0 (-9.4)	1,293.3 (-10.7)	118.1 (9.1)	125.7 (23.3)	1,357.2 (4.9)	
(정보통신기기)	20.1 (-5.8)	280.6 (-13.3)	22.5 (-4.5)	24.5 (21.8)	272.4 (-2.9)	
(반도체)	54.0 (-7.7)	639.9 (-16.3)	66.7 (24.5)	70.0 (29.8)	738.3 (15.4)	
· 수송장비	13.3 (29.2)	137.0 (3.4)	12.1 (-0.3)	21.2 (59.2)	162.6 (18.7)	
소비재	81.5 (-5.8)	1,027.0 (-5.5)	78.3 (-6.3)	82.4 (1.2)	1,014.2 (-1.3)	
· 곡물	7.6 (-17.9)	97.6 (-13.8)	6.9 (-10.2)	6.6 (-12.7)	86.6 (-11.2)	
· 직접소비재	21.8 (-3.2)	275.1 (-5.3)	21.7 (-3.1)	22.3 (2.0)	277.3 (0.8)	
· 내구소비재	33.3 (-2.8)	407.3 (-4.8)	31.0 (-10.7)	33.4 (0.3)	403.8 (-0.9)	
(가전제품)	6.0 (11.6)	75.8 (-4.7)	6.1 (-12.0)	6.1 (2.3)	80.6 (6.3)	
(승용차)	11.7 (-3.1)	145.1 (3.3)	8.2 (-30.9)	10.1 (-13.4)	121.0 (-16.6)	
· 비내구소비재	18.7 (-8.1)	247.0 (-3.3)	18.6 (-0.4)	20.1 (7.5)	246.4 (-0.2)	
에너지류 ³⁾	155.8 (-16.6)	1,708.0 (-21.6)	125.0 (-12.3)	127.4 (-18.2)	1,616.8 (-5.3)	
비에너지류	375.5 (-8.3)	4,717.7 (-8.1)	382.2 (1.2)	421.4 (12.2)	4,704.2 (-0.3)	

주 : 1) () 내는 전년동기대비 증감률

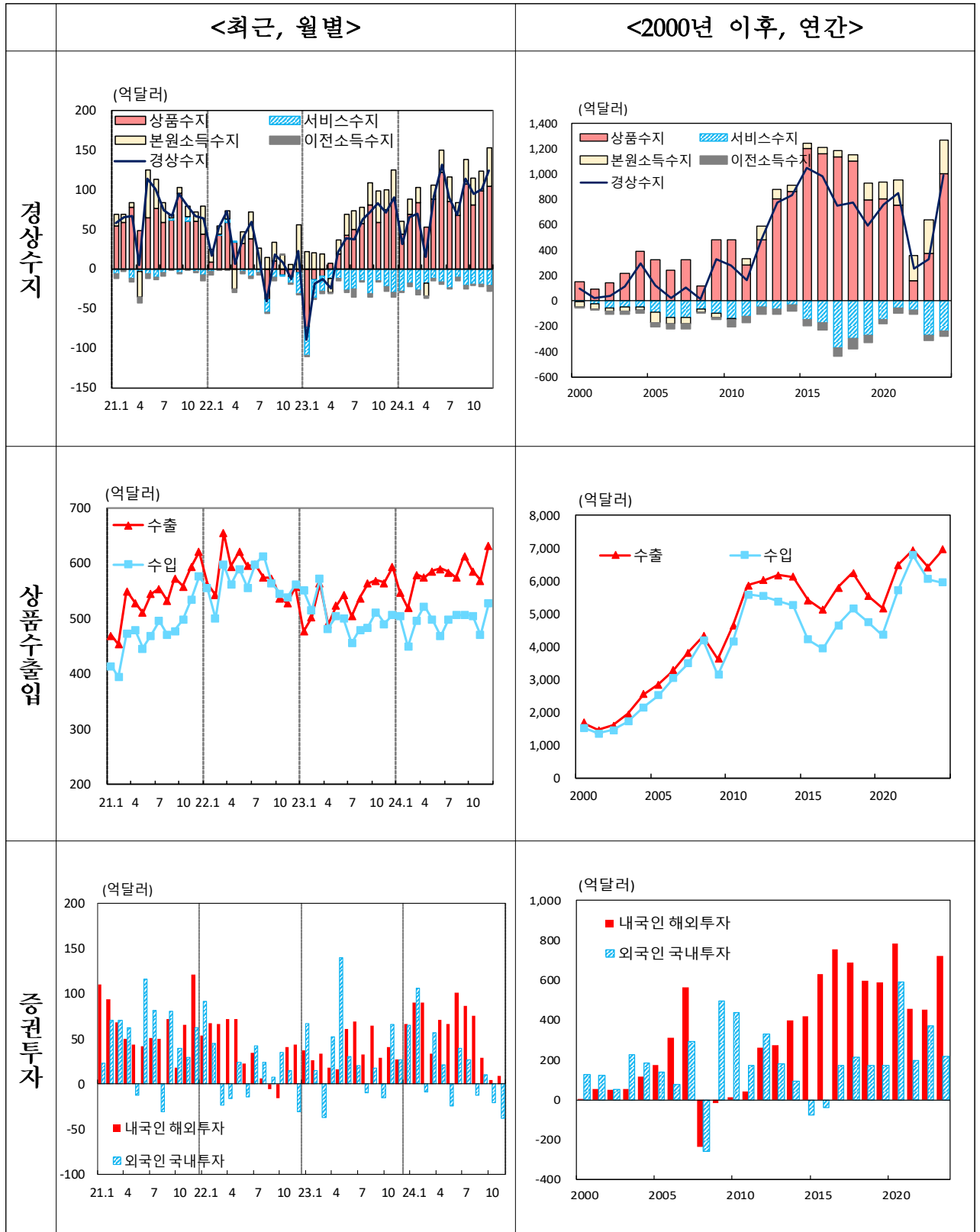
2) 원유수입금액(관세청)÷원유도입물량(한국석유공사)

3) 에너지류 포괄범위 : 원유, 석탄, 가스 및 석유제품

자료 : 관세청, 한국석유공사

<참 고 2>

국제수지 주요 통계 추이



국제수지통계개요

1. 의의

- 국제수지통계는 일정기간동안 거주자와 비거주자 사이에 발생한 경제적 거래를 체계적으로 기록한 통계로 IMF의 국제수지매뉴얼(BPM6)에 따라 작성
 - 국제수지는 무역 및 외환정책을 비롯한 각종 경제정책 수립이나 경제분석 등에 필요한 기초자료로 폭넓게 이용

2. 국제수지통계의 구성

가. 경상수지

- ① 상품수지 : 거주자와 비거주자간의 상품 수출입거래를 계상하며 일반상품, 비화폐용금 및 중계무역순수출로 세분화
- ② 서비스수지 : 거주자와 비거주자간의 서비스거래 결과 발생한 수입과 지급을 계상하며 가공서비스, 운송, 여행, 건설 등 12개 항목으로 구성
- ③ 본원소득수지 : 대외금융자산 및 부채와 관련된 배당, 이자 등의 투자소득과 근로소득인 급료 및 임금을 계상
- ④ 이전소득수지 : 거주자와 비거주자사이에 대가없이 이루어진 무상원조, 증여성 송금 등 이전거래내역을 기록

나. 자본수지 : 채권자에 의한 채무면제 등을 기록하는 자본이전과 상표 등 마케팅 자산의 취득과 처분 등을 기록하는 비생산·비금융자산으로 구분

다. 금융계정 : 경영참여를 통해 지속적인 이익을 취할 목적인 직접투자, 주식과 채권거래를 나타내는 증권투자, 파생금융상품거래를 계상하는 파생금융상품, 대출, 차입 등의 기타투자 및 통화당국이 보유한 외환 보유액의 거래변동을 계상하는 준비자산으로 구분

3. 통계작성방법

- 거주자와 비거주자 간에 발생한 모든 거래를 발생주의 원칙에 따라 거래 당사자 간에 합의된 실제 시장가격으로 평가
 - 상품수출입은 FOB가격으로 평가(중계무역순수출 제외)
- 모든 거래는 복식부기 원리에 따라 차변과 대변에 동일한 금액으로 계상

- 국제수지통계 작성에 이용하는 기초자료가 국제수지 편제기준과 일치하지 않는 경우에는 이를 조정
 - 관세청 수출입통계는 국제수지 기준에 맞추기 위해 계상시점, 분류, 포괄범위 등을 조정

— 미달러화를 계산단위 통화로 하여 작성

4. 기초자료 : 수출입통계(관세청), 외환수급자료(한국은행), 정부기관과 민간기업의 통계자료 등을 기초자료로 이용

5. 작성주기 : 월별

6. 공표방법 및 수정절차

— 공표시기 : 월별 잠정통계는 매익익월초, 확정통계는 통상 익익년도 2월중 공표*

* 확정통계 공표시, 기공표 잠정통계도 수정

○ IMF의 특별통계공표기준(SDDS)에 따라 연간 공표일정을 사전에 발표

— 공표방법 : 보도자료 배포와 동시에 한국은행 경제통계시스템 (ECOS, <http://ecos.bok.or.kr>)에 게재, 「조사통계월보」 등에도 수록

— 수정절차 : 월중 잠정통계 편제시 통관수출입 등 기초자료가 변경되는 경우 기공표된 잠정 통계를 수정

7. 통계자료 이용시 유의사항

— 당해 연도 공표자료는 확정치 공표전까지는 잠정치

— 국제수지통계는 국민소득통계의 국외거래계정과 통계작성의 목적 및 기준이 달라 서로 상이할 수 있음

○ 예를 들어 본사직영 장기 해외건설의 경우 외화 유출입 및 대외자산·부채 파악을 주된 목적으로 하는 국제수지통계에서는 서비스거래로, 국내경제의 현황 파악이 주된 목적인 국민소득통계에서는 해외 현지국의 생산으로 각각 처리

※ 한국은행 경제통계시스템(ECOS, <http://ecos.bok.or.kr>) - 통계검색에서 아래의 통계 분류 항목명을 이용하여 해당 통계를 조회할 수 있습니다.

통계표 명칭	ECOS 분류 항목명
경상수지(p.1)	2.5.1. 국제수지
금융계정(p.2)	

* 통관기준 수출입(품목별, 지역별) 정보는 관세청(<http://customs.go.kr>) - 무역통계에서 조회 가능