



국제수지통계

2026년 1월 9일 공보 2026-01-02호

보도자료

이 자료는 2026년 1월 9일 08:00 이후부터
취급하여 주십시오.

제 목 : 2025년 11월 국제수지(잠정)

□ 2025년 11월 경상수지는 122.4억달러 흑자를 기록

(세부내용은 "붙임" 참조)

문의처 : 경제통계1국 금융통계부 국제수지팀

팀장 박성곤 (02-759-4312)

경상수지 : 과장 김준영 (4370)

자본수지·금융계정 : 과장 김태호 (4333)

공보관 : Tel 02-759-4015, 4016

"한국은행 보도자료는 인터넷(<http://www.bok.or.kr>)에 수록되어 있습니다."



한국은행
BANK OF KOREA

(붙임)

2025년 11월 국제수지(잠정)

□ 2025년 11월 경상수지는 122.4억달러 흑자를 기록

- (상품수지) 수출이 601.1억달러로 전년동월대비 5.5% 증가, 수입은 468.0억달러로 0.7% 감소하며 133.1억달러 흑자를 나타냄
- (서비스수지) 여행, 기타사업서비스 등을 중심으로 27.3억달러 적자를 기록
- (본원소득수지) 배당소득을 중심으로 18.3억달러 흑자를 나타냄
- (이전소득수지) 1.8억달러 적자를 기록

월별 경상수지

	2024p		2025p		
	11	1~11	10	11	1~11
경 상 수 지	100.5	866.8	68.1	122.4	1,018.2
1. 상 품 수 지	98.8	896.9	78.2	133.1	1,070.2
1.1 수출 ¹⁾²⁾	569.9	6,329.0	558.8	601.1	6,382.6
1.2 수입(FOB) ¹⁾²⁾	(0.8)	(8.3)	(-4.7)	(5.5)	(0.8)
	471.1	5,432.0	480.6	468.0	5,312.4
	(-4.1)	(-2.2)	(-5.0)	(-0.7)	(-2.2)
2. 서 비 스 수 지	-19.5	-215.9	-37.5	-27.3	-291.9
2.1 가공서비스	-4.5	-61.5	-4.6	-4.6	-55.4
2.2 운 송	1.5	41.0	-0.8	1.0	22.9
2.3 여 행	-7.6	-115.5	-13.6	-9.6	-115.0
2.4 건 설	1.0	14.6	1.4	0.9	15.4
2.5 지식재산권사용료	-1.8	-35.4	-8.0	-6.4	-53.1
2.6 기타사업서비스 ³⁾	-9.7	-80.0	-12.5	-14.0	-129.1
3. 본 원 소 득 수 지	24.1	218.6	29.4	18.3	273.3
3.1 급 료 및 임 금	-1.3	-18.4	-1.8	-1.4	-20.7
3.2 투 자 소 득	25.4	237.0	31.2	19.6	294.1
(배당소득)	9.8	150.0	22.9	12.5	206.1
(이자소득)	15.6	87.0	8.3	7.2	88.0
4. 이 전 소 득 수 지	-2.9	-32.9	-1.9	-1.8	-33.5

주 : 1) 국제수지의 상품 수출입은 국제수지매뉴얼(BPM6)의 소유권 변동원칙에 따라 국내 및 해외에서 이루어진 거주자와 비거주자 간 모든 수출입거래를 계상하고 있어 국내에서 통관 신고된 물품을 대상으로 하는 통관기준 수출입과는 차이가 있음

2) () 내는 전년동기대비 증감률

3) 연구개발서비스, 전문·경영컨설팅서비스, 건축·엔지니어링서비스 등으로 구성

② 금융계정은 82.7억달러 순자산 증가

- (직접투자) 내국인 해외투자가 40.9억달러 증가하고 외국인 국내 투자는 17.6억달러 증가
- (증권투자) 내국인 해외투자가 주식을 중심으로 122.6억달러 증가하고 외국인 국내투자는 채권을 중심으로 57.4억달러 증가
- (파생금융상품) 11.2억달러 증가
- (기타투자) 자산이 대출을 중심으로 2.2억달러 감소하고 부채는 차입을 중심으로 31.7억달러 증가
- (준비자산) 17.0억달러 증가

월별 금융계정 및 자본수지

(억달러)

	2024p		2025p		
	11	1~11	10	11	1~11
금 융 계 정¹⁾	108.1	858.3	68.1	82.7	919.6
1. 직 접 투 자	35.3	276.4	17.3	23.3	246.5
1.1 직접투자[자산]	31.3	416.4	18.8	40.9	358.8
1.2 직접투자[부채]	-4.0	140.0	1.5	17.6	112.3
2. 증 권 투 자	25.2	456.3	120.8	65.2	789.9
2.1 증권투자[자산]	3.9	713.9	172.7	122.6	1,293.8
주 식	-7.0	417.0	180.4	125.4	1,024.2
부채성증권	10.9	296.9	-7.6	-2.8	269.6
2.2 증권투자[부채]	-21.3	257.5	52.0	57.4	504.0
주 식	-32.7	58.7	29.3	-92.0	-59.6
부채성증권 ²⁾	11.4	198.8	22.7	149.5	563.6
3. 파생금융상품	15.9	80.7	11.3	11.2	34.7
4. 기 타 투 자	15.9	89.8	-147.9	-33.9	-148.3
4.1 기타투자[자산]	-38.5	117.2	-105.7	-2.2	6.1
(대 출)	34.0	4.3	-114.6	-8.3	-24.3
(현금및예금)	-21.1	90.5	29.9	14.4	80.2
(기 타 자 산 ³⁾)	-42.4	28.4	6.6	-7.3	-14.9
4.2 기타투자[부채]	-54.5	27.4	42.2	31.7	154.5
(차 입)	-24.9	28.2	25.0	32.5	73.4
(현금및예금)	3.9	-0.0	6.7	8.4	61.5
(기 타 부 채 ³⁾)	-21.2	15.9	15.6	-1.3	25.1
5. 준 비 자 산	15.8	-44.9	66.7	17.0	-3.2
자 본 수 지	-0.1	2.8	0.0	-0.0	2.6

주 : 1) 순자산 기준, 자산·부채 증가는 (+), 자산·부채 감소는 (-)

2) 거주자가 해외에서 발행한 채권중 비거주자와의 거래분 포함 3) 매입외환, 매도외환 등

<참 고 1>

통관기준 수출입

1) 수 출

□ 2025년 11월 수출은 610.3억달러로 전년동월대비 8.4% 증가
(선박 제외 시 전년동월대비 9.7% 증가)

— (품목별) 반도체를 중심으로 수출 증가세가 지속되는 가운데 승용차도 증가 전환

품목별 수출¹⁾

(억달러, %)

	2024				2025p					
	11		1~11		10r		11		1~11	
수 출 총 액	562.9	(1.3)	6,222.5	(8.3)	595.1	(3.5)	610.3	(8.4)	6,401.2	(2.9)
· 화 공 품	64.3	(-6.8)	768.1	(-3.7)	58.3	(-13.2)	60.2	(-6.3)	715.8	(-6.8)
· 철 강 제 품	38.7	(0.7)	440.7	(-4.1)	35.0	(-14.1)	34.9	(-9.9)	419.8	(-4.7)
· 기계류·정밀기기	59.0	(-12.6)	662.2	(0.4)	50.1	(-12.3)	58.4	(-1.0)	635.6	(-4.0)
· 전기·전자제품	200.6	(16.2)	2,086.0	(27.8)	230.2	(12.4)	251.7	(25.5)	2,319.3	(11.2)
(정보통신기기)	40.6	(8.4)	384.9	(15.7)	38.8	(-6.0)	41.6	(2.4)	375.9	(-2.3)
(반 도 체)	125.8	(29.8)	1,291.5	(44.3)	158.6	(25.2)	174.4	(38.7)	1,543.8	(19.5)
(가 전 제 품)	5.7	(-20.9)	77.6	(4.1)	5.1	(-21.4)	5.0	(-12.6)	63.9	(-17.7)
· 승 용 차	54.5	(-14.1)	624.9	(0.7)	52.5	(-12.6)	60.5	(10.9)	629.7	(0.8)
· 자 동 차 부 품	16.9	(-8.0)	198.8	(-3.1)	14.3	(-21.0)	14.8	(-12.8)	185.4	(-6.7)
· 선 박	24.4	(76.4)	215.2	(24.5)	46.2	(135.9)	19.4	(-20.2)	277.1	(28.7)
· 석 유 제 품	36.9	(-18.4)	467.4	(-2.4)	38.6	(12.5)	33.2	(-10.2)	416.9	(-10.8)

주 : 1) () 내는 전년동기대비 증감률
자료 : 관세청

— (지역별) 미국, EU 등으로의 수출 감소세가 축소되고 동남아 지역으로의 증가폭이 확대

주요 지역별 수출¹⁾

(억달러, %)

	2024				2025p					
	11		1~11		10r		11		1~11	
미 국	103.7	(-5.2)	1,158.7	(11.0)	87.2	(-16.2)	103.5	(-0.2)	1,105.2	(-4.6)
일 본	24.9	(-2.0)	269.6	(1.7)	22.2	(-8.5)	23.0	(-7.7)	258.5	(-4.1)
E U	54.4	(0.8)	622.8	(-1.4)	51.9	(-2.1)	53.3	(-1.9)	643.1	(3.3)
동 남 아	154.8	(8.8)	1,657.3	(18.8)	175.5	(11.1)	183.3	(18.4)	1,843.0	(11.2)
중 국	112.9	(-0.5)	1,212.4	(6.4)	115.5	(-5.1)	120.7	(6.9)	1,178.5	(-2.8)
중 동	16.3	(17.5)	179.2	(5.5)	15.0	(-1.3)	21.8	(33.3)	182.4	(1.8)
중 남 미	23.3	(19.8)	266.6	(17.9)	47.1	(98.5)	21.7	(-6.7)	285.6	(7.1)

주 : 1) () 내는 전년동기대비 증감률
자료 : 관세청

2) 수 입

□ 2025년 11월 수입은 512.9억달러로 전년동월대비 1.1% 증가
(에너지류 제외 시 전년동월대비 7.5% 증가)

— (품목별) 원자재 감소세가 지속되었으나 소비재 증가세가 확대되고 자본재도 증가 전환

품목별 수입¹⁾

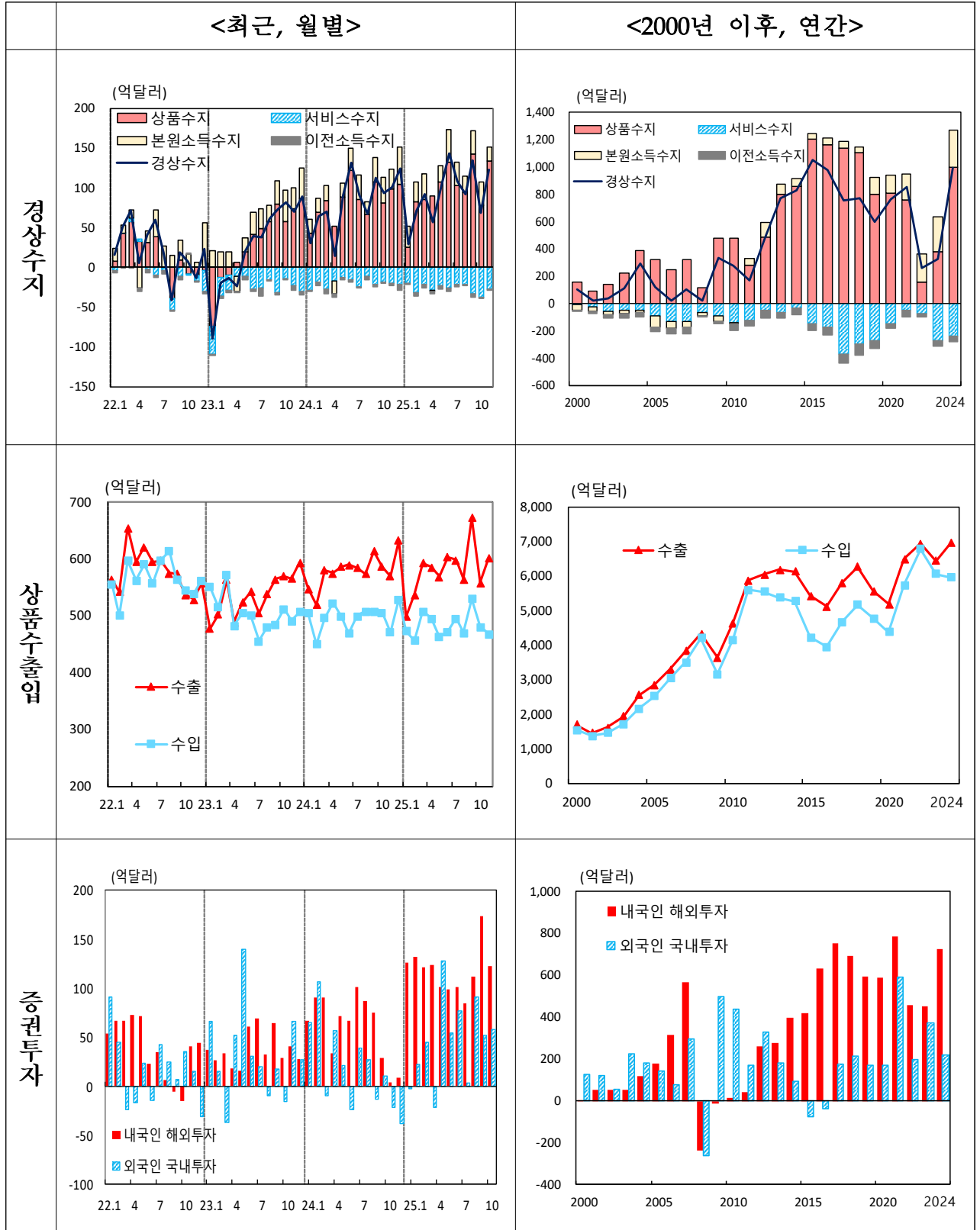
(억달러, %)

	2024		2025p		
	11	1~11	10r	11	1~11
수입총액	507.2 (-2.5)	5,769.0 (-2.1)	534.9 (-1.5)	512.9 (1.1)	5,742.7 (-0.5)
원자재	237.3 (-10.2)	2,834.9 (-5.8)	235.6 (-6.5)	218.5 (-7.9)	2,609.4 (-8.0)
· 원유	65.3 (-16.8)	792.9 (1.3)	70.6 (6.8)	55.9 (-14.4)	693.7 (-12.5)
(도입단가, \$/배럴) ²⁾	77.2 (-15.8)	83.5 (-2.3)	73.1 (-3.5)	68.8 (-10.8)	73.6 (-11.8)
(도입물량, 백만배럴) ²⁾	84.7 (-1.2)	950.0 (3.7)	96.5 (10.6)	81.2 (-4.1)	942.4 (-0.8)
· 가스	30.5 (5.9)	315.4 (-14.5)	20.5 (-37.7)	20.3 (-33.3)	275.9 (-12.5)
· 석탄	11.2 (-13.1)	151.2 (-18.9)	10.2 (-18.9)	11.0 (-1.2)	114.2 (-24.4)
· 광물	18.6 (-14.0)	238.1 (-4.4)	25.3 (19.9)	22.8 (22.3)	254.2 (6.8)
· 화학품	41.0 (-17.2)	510.7 (-15.1)	42.4 (-7.7)	43.3 (5.6)	494.3 (-3.2)
· 석유제품	18.1 (-19.4)	229.6 (7.2)	17.0 (-13.1)	15.0 (-16.9)	199.4 (-13.2)
· 철강재	17.5 (6.7)	187.4 (-4.6)	13.4 (-19.4)	13.3 (-24.3)	165.6 (-11.6)
· 비철금속	13.0 (9.5)	145.1 (-1.5)	12.8 (-6.2)	14.0 (7.6)	152.3 (5.0)
자본재	191.6 (11.3)	2,002.4 (3.3)	197.6 (-0.6)	200.6 (4.7)	2,143.6 (7.1)
· 기계류·정밀기기	59.7 (18.9)	608.9 (1.1)	58.0 (1.7)	61.9 (3.8)	677.1 (11.2)
(반도체제조장비)	23.4 (77.4)	195.6 (1.1)	19.5 (2.3)	21.6 (-7.6)	238.3 (21.8)
· 전기·전자기기	118.1 (9.1)	1,228.5 (3.1)	123.5 (-3.2)	122.0 (3.3)	1,296.2 (5.5)
(정보통신기기)	22.5 (-4.4)	248.0 (-4.8)	26.6 (-5.6)	26.2 (16.5)	268.7 (8.3)
(반도체)	66.7 (24.5)	668.3 (14.0)	67.0 (-1.6)	64.6 (-3.2)	697.6 (4.4)
· 수송장비	12.1 (-0.3)	141.4 (14.3)	14.3 (19.3)	14.6 (20.4)	145.7 (3.0)
소비재	78.2 (-6.3)	931.7 (-1.5)	101.7 (10.0)	93.8 (19.9)	989.7 (6.2)
· 곡물	6.9 (-10.2)	80.0 (-11.1)	6.5 (-16.2)	6.1 (-11.3)	71.6 (-10.6)
· 직접소비재	21.7 (-3.1)	255.0 (0.7)	22.2 (-10.8)	22.1 (1.5)	266.1 (4.4)
· 내구소비재	31.0 (-10.8)	370.3 (-1.0)	51.8 (43.5)	47.1 (51.8)	432.3 (16.7)
(가전제품)	6.1 (-12.1)	74.4 (6.6)	5.5 (-21.0)	5.7 (-5.5)	68.8 (-7.5)
(승용차)	8.2 (-30.9)	110.9 (-16.9)	9.7 (-13.2)	10.6 (28.9)	120.9 (9.0)
· 비내구소비재	18.6 (-0.4)	226.3 (-0.9)	21.2 (-10.7)	18.5 (-0.4)	219.7 (-2.9)
에너지류 ³⁾	125.0 (-12.3)	1,489.0 (-4.1)	118.2 (-9.8)	102.3 (-18.2)	1,283.2 (-13.8)
비에너지류	382.2 (1.2)	4,280.0 (-1.4)	416.7 (1.1)	410.7 (7.5)	4,459.5 (4.2)

주 : 1) () 내는 전년동기대비 증감률
 2) 원유수입금액(관세청)÷원유도입물량(한국석유공사)
 3) 에너지류 포괄범위 : 원유, 석탄, 가스 및 석유제품
 자료 : 관세청, 한국석유공사

<참 고 2>

국제수지 주요 통계 추이



국제수지통계개요

1. 의의

- 국제수지통계는 일정기간동안 거주자와 비거주자 사이에 발생한 경제적 거래를 체계적으로 기록한 통계로 IMF의 국제수지매뉴얼(BPM6)에 따라 작성
 - 국제수지는 무역 및 외환정책을 비롯한 각종 경제정책 수립이나 경제분석 등에 필요한 기초자료로 폭넓게 이용

2. 국제수지통계의 구성

가. 경상수지

- ① 상품수지 : 거주자와 비거주자간의 상품 수출입거래를 계상하며 일반상품, 비화폐용금 및 중계무역순수출로 세분화
- ② 서비스수지 : 거주자와 비거주자간의 서비스거래 결과 발생한 수입과 지급을 계상하며 가공서비스, 운송, 여행, 건설 등 12개 항목으로 구성
- ③ 본원소득수지 : 대외금융자산 및 부채와 관련된 배당, 이자 등의 투자소득과 근로소득인 급료 및 임금을 계상
- ④ 이전소득수지 : 거주자와 비거주자사이에 대가없이 이루어진 무상원조, 증여성 송금 등 이전거래내역을 기록

나. 자본수지 : 채권자에 의한 채무면제 등을 기록하는 자본이전과 상표 등 마케팅 자산의 취득과 처분 등을 기록하는 비생산·비금융자산으로 구분

다. 금융계정 : 경영참여를 통해 지속적인 이익을 취할 목적인 직접투자, 주식과 채권거래를 나타내는 증권투자, 파생금융상품거래를 계상하는 파생금융상품, 대출, 차입 등의 기타투자 및 통화당국이 보유한 외환보유액의 거래변동을 계상하는 준비자산으로 구분

3. 통계작성방법

- 거주자와 비거주자 간에 발생한 모든 거래를 발생주의 원칙에 따라 거래 당사자 간에 합의된 실제 시장가격으로 평가
 - 상품수출입은 FOB가격으로 평가(중계무역순수출 제외)
- 모든 거래는 복식부기 원리에 따라 차변과 대변에 동일한 금액으로 계상

— 국제수지통계 작성에 이용하는 기초자료가 국제수지 편제기준과 일치하지 않는 경우에는 이를 조정

○ 관세청 수출입통계는 국제수지 기준에 맞추기 위해 계상시점, 분류, 포괄범위 등을 조정

— 미달러화를 계산단위 통화로 하여 작성

4. 기초자료 : 수출입통계(관세청), 외환수급자료(한국은행), 정부기관과 민간기업의 통계자료 등을 기초자료로 이용

5. 작성주기 : 월별

6. 공표방법 및 수정절차

— 공표시기 : 월별 잠정통계는 매익익월초, 확정통계는 통상 익익년도 2월중 공표*

* 확정통계 공표시, 기공표 잠정통계도 수정

○ IMF의 특별통계공표기준(SDDS)에 따라 연간 공표일정을 사전에 발표

— 공표방법: 한국은행 홈페이지 내 보도자료 게시와 함께 한국은행 경제통계시스템(ECOS, <http://ecos.bok.or.kr>)에 게재

— 수정절차 : 월중 잠정통계 편제시 통관수출입 등 기초자료가 변경되는 경우 기공표된 잠정통계를 수정

○ 연초 확정통계 편제시 통계의 정도 제고를 위한 데이터 수정·시계열 조정, 새로운 국제기준 반영·편제방법 개선이 필요한 경우 기공표된 잠정·확정통계를 수정

7. 통계자료 이용시 유의사항

— 당해 연도 공표자료는 확정치 공표전까지는 잠정치

— 국제수지통계는 국민소득통계의 국외거래계정과 통계작성의 목적 및 기준이 달라 서로 상이할 수 있음

○ 예를 들어 본사직영 장기 해외건설의 경우 외화 유출입 및 대외자산·부채 파악을 주된 목적으로 하는 국제수지통계에서는 서비스거래로, 국내경제의 현황 파악이 주된 목적인 국민소득통계에서는 해외 현지국의 생산으로 각각 처리

※ 한국은행 경제통계시스템(ECOS, <http://ecos.bok.or.kr>) - 통계검색에서 아래의 통계 분류 항목명을 이용하여 해당 통계를 조회할 수 있습니다.

통계표 명칭	ECOS 분류 항목명
경상수지(p.1)	2.5.1. 국제수지
금융계정(p.2)	

* 통관기준 수출입(품목별, 지역별) 정보는 관세청(<http://customs.go.kr>) - 무역통계에서 조회 가능