



보도자료

이 자료는 12월 3일 08:00 이후부터 취급 가능

제 목 : 2025년 3/4분기 국민소득(잠정)

- ◆ 2025년 3/4분기 실질 국내총생산(GDP)은 전기대비 1.3% 성장 (전년동기대비 1.8% 성장)
 - 명목 국내총생산은 전기대비 0.7% 성장 (전년동기대비 4.6% 성장)
- ◆ 실질 국민총소득(GNI)은 전기대비 0.8% 증가 (전년동기대비 2.5% 증가)
 - 명목 국민총소득은 전기대비 0.3% 감소 (전년동기대비 4.6% 증가)

(세부내용은 “붙임” 참조)

붙 임 : 2025년 3/4분기 국민소득(잠정)

문의처 : 경제통계2국 국민소득부 국민소득총괄팀 차장 김선임, 팀장 박창현
지출국민소득팀 과장 오세윤, 팀장 이현영
분배국민소득팀 과장 이 용, 팀장 김성자

Tel : (02) 759-4354, 4385, 5463

Fax : (02) 759-4387

E-mail : sikim@bok.or.kr, osy0413@bok.or.kr, wlee@bok.or.kr

공보관 : Tel : (02) 759-4015, 4016

“한국은행 보도자료는 인터넷 홈페이지(<https://www.bok.or.kr>)에,
세부 통계는 한국은행 경제통계시스템(ECOS, <https://ecos.bok.or.kr>)에 수록되어 있습니다.”



한국은행
BANK OF KOREA

(붙임)

2025년 3/4분기 국민소득(잠정)

2025. 12.

경제통계2국 국민소득부

차 례

[요약]

I. 실질 국내총생산과 지출	1
1. 경제활동별 국내총생산	1
2. 국내총생산에 대한 지출	6
3. 국내총생산 및 지출(원계열)	9
II. 명목 국내총생산 및 디플레이터	11
III. 국민총소득	12
1. 명목 국민총소득	12
2. 실질 국민총소득	13
IV. 저축률과 투자율	14
< 참고 지표 >	16
< 통계 표 >	25

[요약]

1. 실질 국내총생산과 지출

◆ 2025년 3/4분기 실질 국내총생산(GDP)은 전기대비 1.3% 성장*

* 속보치 대비 0.1%p 상향 수정. 속보 추계 시 이용하지 못했던 분기 최종월의 일부 실적치 자료를 반영한 결과, 건설투자(+0.7%p), 지식재산생산물투자(+1.0%p), 설비투자(+0.2%p) 등이 상향 수정

(경제활동별)

□ 제조업은 운송장비, 컴퓨터, 전자 및 광학기기 등을 중심으로 전기 대비 1.5% 증가

□ 건설업은 토목건설을 중심으로 0.7% 증가

□ 서비스업은 도소매 및 숙박음식업, 운수업, 금융 및 보험업 등이 늘어 1.4% 증가

경제활동별 국내총생산
(2020년 연쇄가격 기준)

(계절조정계열 전기대비, %)

	2023				2024 ^P				2025 ^P		
	1/4	2/4	3/4	4/4	1/4	2/4	3/4	4/4	1/4	2/4	3/4
국내총생산 (GDP)	0.4 (1.3)	0.7 (1.2)	0.8 (1.5)	0.5 (2.2)	1.2 (3.4)	-0.2 (2.2)	0.1 (1.4)	0.1 (1.1)	-0.2 (0.0)	0.7 (0.6)	1.3 (1.8)
농림어업	-2.3	1.5	-1.5	-5.6	4.1	2.0	0.7	-1.8	4.4	-1.2	-4.6 (-3.2)
제조업	1.6	2.5	1.7	1.6	0.9	0.9	0.0	0.1	-0.6	2.5	1.5 (3.6)
건설업	-0.7	-2.3	1.8	-3.9	5.8	-5.6	-3.0	-4.4	-0.4	-3.6	0.7 (-7.5)
서비스업 ¹⁾	0.2	0.3	0.6	0.4	0.6	0.1	0.4	0.3	-0.2	0.8	1.4 (2.3)

주 : 1) 도소매 및 숙박음식업, 운수업, 금융 및 보험업, 부동산업, 정보통신업, 사업서비스업, 공공행정 국방 및 사회보장, 교육서비스업, 의료보건 및 사회복지서비스업, 문화 및 기타서비스업 포함

2) ()내는 원계열 전년동기대비 증감률

(지출항목별)

- 민간소비는 재화(승용차, 통신기기 등)와 서비스(음식점, 의료 등) 소비가 모두 늘어 1.3% 증가
- 정부소비는 물건비와 건강보험급여비를 중심으로 1.3% 증가
- 건설투자는 토목건설을 중심으로 0.6% 증가
- 설비투자는 기계류(반도체제조용기계 등)를 중심으로 2.6% 증가
- 수출은 반도체, 자동차 등이 늘어 2.1% 증가, 수입은 기계 및 장비, 자동차 등을 중심으로 2.0% 증가

국내총생산에 대한 지출
(2020년 연쇄가격 기준)

(계절조정계열 전기대비, %)

	2023				2024 ^P				2025 ^P			1/3 (1.3)	(1.8)
	1/4	2/4	3/4	4/4	1/4	2/4	3/4	4/4	1/4	2/4	3/4		
국 내 총 생 산 (G D P)	0.4 (1.3)	0.7 (1.2)	0.8 (1.5)	0.5 (2.2)	1.2 (3.4)	-0.2 (2.2)	0.1 (1.4)	0.1 (1.1)	-0.2 (0.0)	0.7 (0.6)		1.3	(1.8)
민 간 소 비	0.6	0.0	0.1	0.3	0.5	0.0	0.4	0.2	-0.1	0.5		1.3	(1.9)
정 부 소 비	0.9	-1.9	0.6	0.3	0.9	0.8	0.9	0.4	0.0	1.2		1.3	(3.0)
건 설 투 자	-0.2	-0.5	1.5	-3.9	4.5	-3.3	-3.6	-4.1	-3.1	-1.2		0.6	(-7.5)
설 비 투 자	-1.7	0.5	-3.6	2.2	-1.0	0.0	5.4	0.8	-0.4	-2.1		2.6	(1.0)
지식재산생산물투자	-1.3	0.7	0.7	-0.5	1.9	-1.3	-0.2	0.9	1.5	0.8		1.2	(4.5)
재 고 증 감 ¹⁾	0.7	-0.7	-0.4	-0.1	-0.4	0.2	0.3	0.1	-0.1	0.2		-0.1	(0.3)
수 출	3.6	1.3	2.5	3.4	1.3	1.5	0.0	0.6	-0.6	4.5		2.1	(6.6)
수 입	4.0	-2.5	0.1	1.9	-0.3	1.6	1.3	0.2	-1.1	4.2		2.0	(5.4)

주 : 1) 재고증감은 GDP에 대한 성장기여도(%p)
2) ()내는 원계열 전년동기대비 증감을

2. 명목 국내총생산 및 디플레이터

□ 명목 국내총생산(GDP)은 전기대비 0.7% 성장

- 피용자보수는 금융 및 보험업 등이 늘어 전기대비 1.0% 증가
- 총영업잉여는 반도체 제조업, 도소매업 등을 중심으로 0.8% 증가

□ GDP 디플레이터는 전년동기대비 2.7% 상승

3. 국민총소득

□ 명목 국민총소득(GNI)은 전기대비 0.3% 감소

- 명목 국외순수취요소소득(14.1조원 → 8.0조원)이 줄어 명목 국내총생산(GDP) 성장률(0.7%)을 하회

□ 실질 국민총소득(GNI)은 전기대비 0.8% 증가

- 교역조건 악화로 실질무역손실(-8.6조원 → -10.3조원)이 확대된 데다 실질 국외순수취요소소득(10.2조원 → 8.6조원)도 줄어 실질 국내총생산(GDP) 성장률(1.3%)을 하회

명목 국내총생산, GDP 디플레이터 및 국민총소득

(계절조정계열, 전기대비, %)

	2023				2024 ^P				2025 ^P		
	1/4	2/4	3/4	4/4	1/4	2/4	3/4	4/4	1/4	2/4	3/4
명목국내총생산 ¹⁾	1.2	1.3	1.4	1.9	2.7	0.7	-0.5	2.4	-0.4	2.0	0.7
(명목 GDP)	(2.3)	(2.3)	(4.0)	(5.8)	(7.5)	(7.0)	(5.0)	(5.2)	(2.4)	(3.4)	(4.6)
피용자보수	2.3	1.3	1.2	1.3	1.0	1.7	1.4	0.8	-0.1	0.8	1.0
총영업잉여	0.7	1.8	2.5	2.8	3.1	0.3	-2.2	5.0	-2.3	4.0	0.8
순생산및수입세	-2.5	-1.4	-2.8	1.2	10.1	-2.0	-2.5	-2.5	8.1	-1.7	-1.9
GDP디플레이터 ²⁾	1.0	1.1	2.5	3.5	4.0	4.6	3.6	4.1	2.4	2.8	2.7
명목국민총소득 ¹⁾	1.4	1.4	1.0	2.4	2.3	1.1	-1.0	2.7	0.1	2.0	-0.3
(명목 GNI)	(2.9)	(2.3)	(4.0)	(6.2)	(7.3)	(7.1)	(5.1)	(5.3)	(3.2)	(4.0)	(4.6)
실질국민총소득 ¹⁾	0.9	0.2	2.3	1.3	1.7	-0.5	0.3	0.7	0.1	1.0	0.8
(실질 GNI)	(-0.5)	(0.1)	(3.7)	(4.6)	(6.2)	(4.8)	(2.7)	(2.3)	(0.7)	(2.2)	(2.5)

주 : 1) ()내는 원계열 전년동기대비 증감률

2) 원계열 전년동기대비 등락률

4. 저축률과 투자율

□ 총저축률(34.4%)은 전기대비 1.2%p 하락

— 가계순저축률은 8.9%로 전기대비 0.1%p 상승

□ 국내총투자율(28.6%)은 전기대비 0.2%p 하락

저축률 및 투자율

(계절조정계열, %)

	2023				2024 ^P				2025 ^P		
	1/4	2/4	3/4	4/4	1/4	2/4	3/4	4/4	1/4	2/4	3/4
총 저 축 률 ¹⁾	32.3	33.0	33.0	34.0	34.8	35.2	34.0	35.3	34.9	35.6	34.4
가 계 순 저 축 률 ²⁾	4.6	6.8	6.3	6.9	8.3	8.0	6.6	8.8	6.9	8.8	8.9
국 내 총 투 자 율 ³⁾	33.1	32.3	30.7	30.0	29.6	29.8	29.4	29.7	28.9	28.8	28.6

주 : 1) 총저축/국민총처분가능소득

2) 가계순저축/(가계 순조정처분가능소득 + 연금기금의 가계순지분증감)

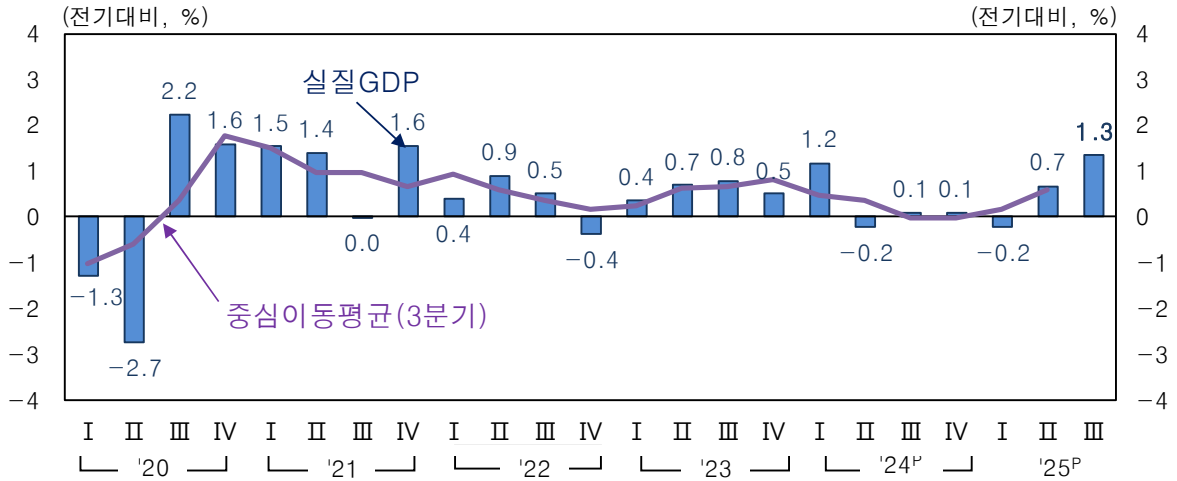
3) 총자본형성/국민총처분가능소득

<참 고>

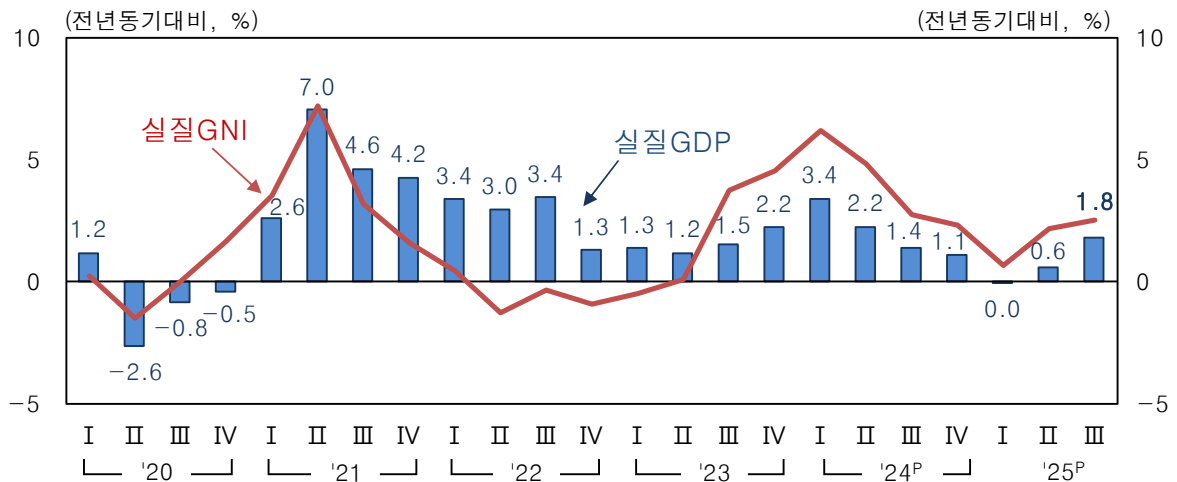
국민소득통계 주요지표

1. 경제성장률 추이

<계절조정계열>

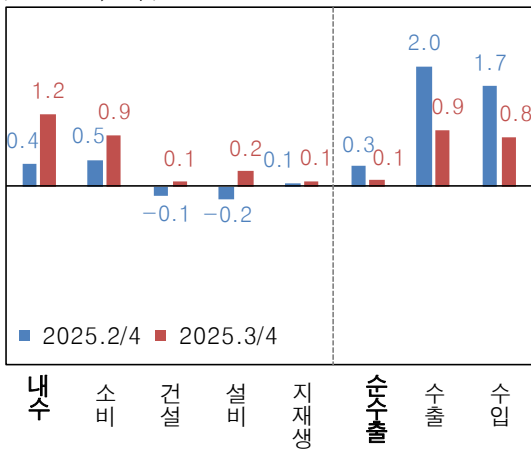


<원 계 열>

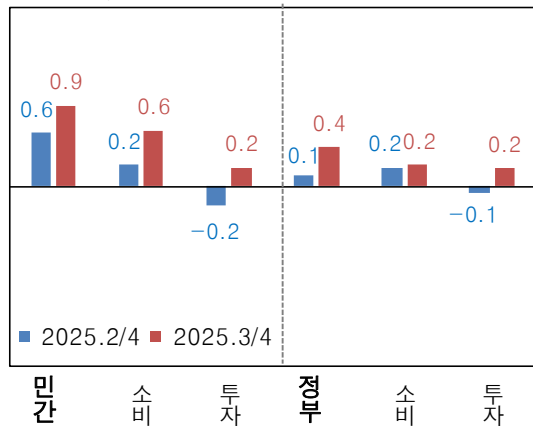


2. GDP에 대한 성장기여도(계절조정계열)

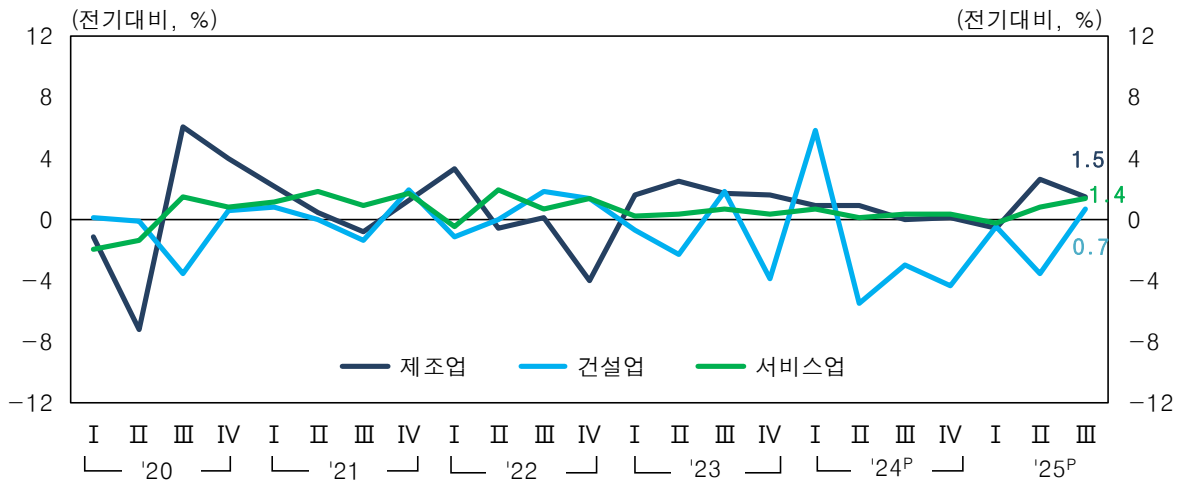
(전기대비, %p)



(전기대비, %p)

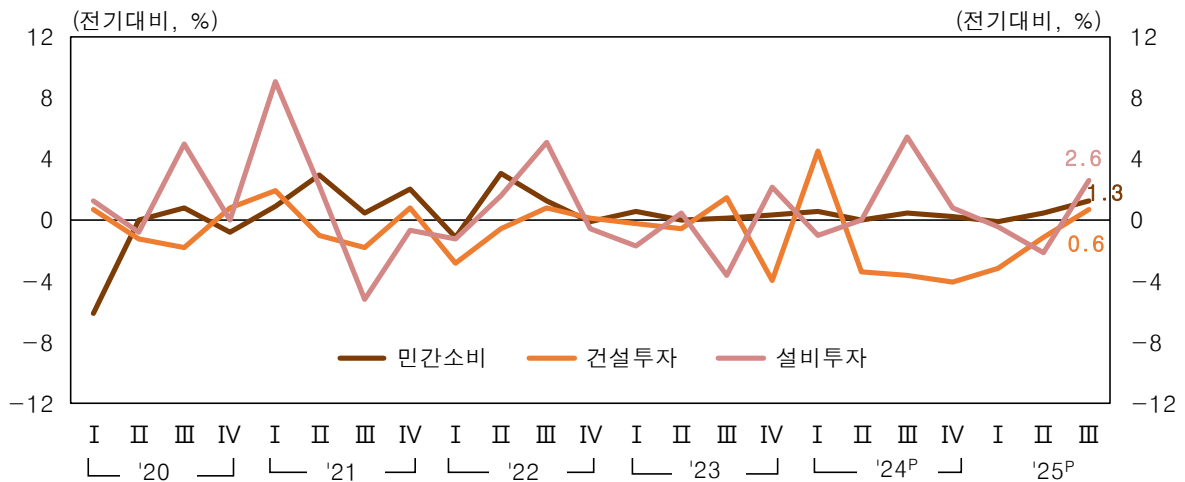


3. 경제활동별 성장률

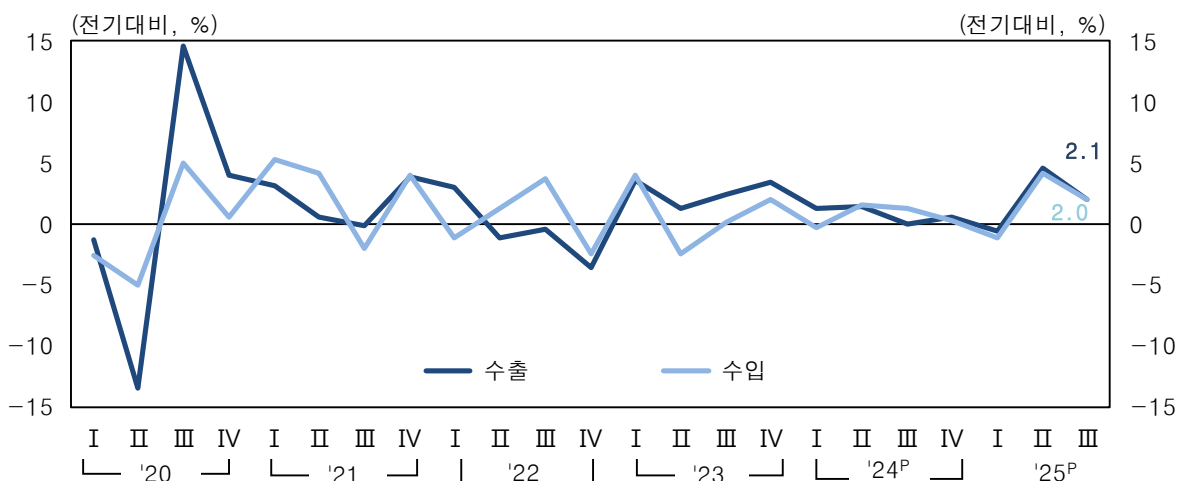


4. 지출항목별 증가율

<내 수>

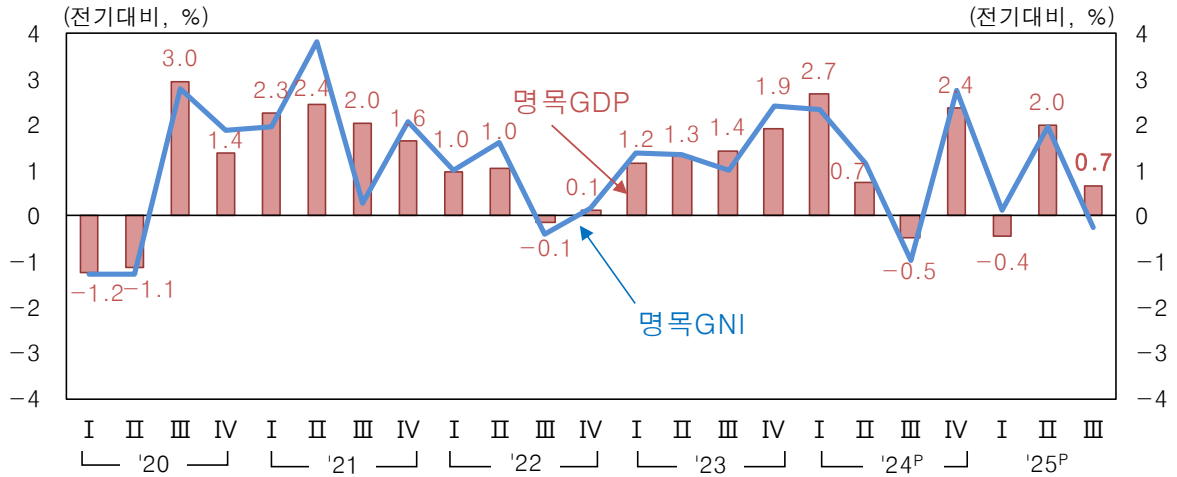


<수출 및 수입>

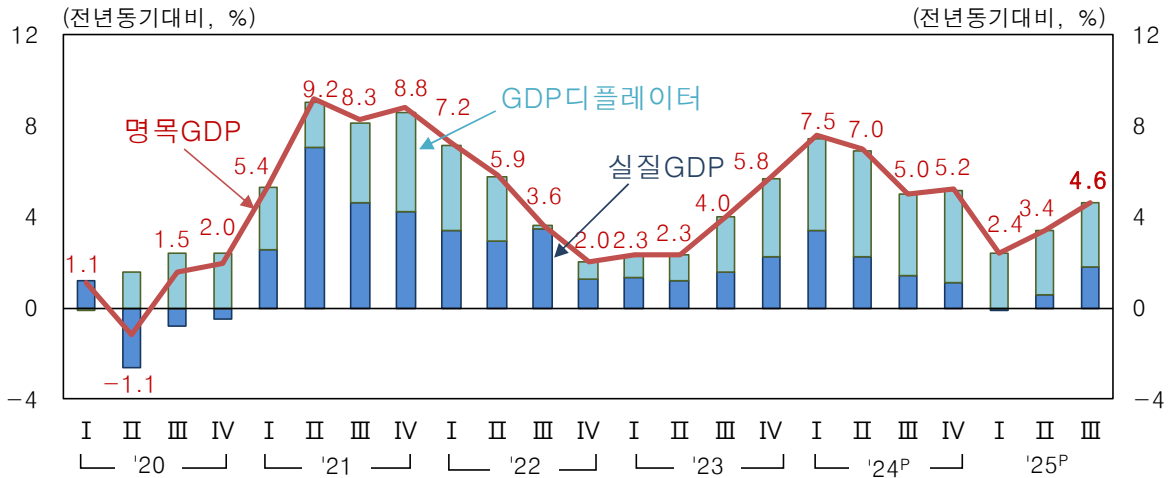


5. 명목 GDP 성장률 추이

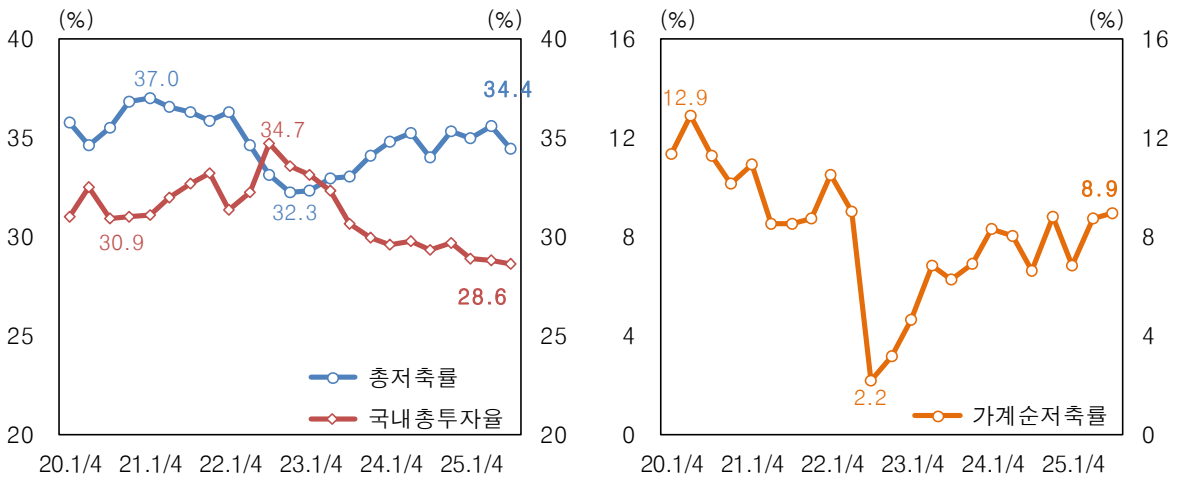
<계절조정계열>



<원 계 열>



6. 총저축률, 국내총투자율, 가계순저축률(계절조정계열)



I. 실질 국내총생산과 지출

1. 경제활동별 국내총생산

(1) 농림어업 : 전기대비 4.6% 감소

— 농축산업 및 관련 서비스업과 어업이 모두 감소

농림어업 성장률
(2020년 연쇄가격 기준) (계절조정계열, 전기대비, %)

	2023				2024 ^P				2025 ^P		
	1/4	2/4	3/4	4/4	1/4	2/4	3/4	4/4	1/4	2/4	3/4
농 립 어 업	-2.3	1.5	-1.5	-5.6	4.1	2.0	0.7	-1.8	4.4	-1.2	-4.6
농축산업및관련서비스업	-5.5	2.8	-2.3	-6.3	4.0	2.6	2.4	-3.1	2.0	-0.6	-4.2
어 업	22.2	-3.6	3.7	-5.1	6.4	-2.2	-9.1	8.7	19.3	-7.1	-4.7

(2) 광공업 : 전기대비 1.5% 증가

(가) 광업 : 전기대비 11.6% 증가

(나) 제조업 : 전기대비 1.5% 증가

— 운송장비, 컴퓨터, 전자 및 광학기기 등을 중심으로 증가

— ICT 제조업은 1.5% 증가, 비ICT 제조업은 1.4% 증가

광공업 성장률
(2020년 연쇄가격 기준)

(계절조정계열, 전기대비, %)

	2023				2024 ^P				2025 ^P		
	1/4	2/4	3/4	4/4	1/4	2/4	3/4	4/4	1/4	2/4	3/4
광 공 업	1.6	2.5	1.7	1.6	0.9	0.9	0.0	0.1	-0.6	2.5	1.5
광 업	1.4	-3.0	2.9	6.5	-9.1	-3.3	-0.7	-2.0	-8.1	-1.6	11.6
제 조 업	1.6	2.5	1.7	1.6	0.9	0.9	0.0	0.1	-0.6	2.5	1.5
음 식 료 품	-5.7	3.1	1.0	0.3	1.7	-0.9	1.2	1.8	1.1	-3.5	2.4
섬유 및 가죽 제품	-8.3	-0.7	-0.7	-3.0	9.2	-3.3	-0.9	-5.0	6.7	0.1	1.2
목재, 종이, 인쇄 및 복제	-6.2	4.6	-0.4	0.9	0.1	0.3	-1.2	-2.1	-1.1	2.0	0.5
코크스 및 석유정제품	25.1	14.2	-6.2	0.4	2.0	7.0	0.0	-11.7	0.0	8.7	1.0
화학물질 및 화학제품	4.4	0.0	-3.5	5.3	3.1	2.8	-6.1	5.0	-2.3	1.9	-2.9
비금속 광물 제품	2.7	-6.3	-3.1	1.3	4.7	-2.2	-5.5	0.7	-6.9	2.8	-0.6
1 차 금 속	7.5	1.1	-3.5	5.6	1.4	-5.2	-2.1	7.7	-4.2	2.4	-4.2
금속 가공 제품	1.7	1.8	-1.5	-1.6	2.6	-0.5	3.5	-5.6	0.4	-1.8	3.0
컴퓨터, 전자 및 광학기기	-0.7	6.3	7.3	3.5	1.6	0.2	0.4	2.8	1.6	5.1	1.0
전 기 장 비	-0.2	1.2	4.5	-4.7	-2.5	-0.7	2.7	-4.6	-1.9	2.7	5.7
기 계 및 장 비	-6.6	-3.8	1.3	2.7	-0.5	0.0	1.4	-1.7	-4.1	2.7	1.4
운 송 장 비	12.6	2.7	3.4	-4.3	-1.6	7.1	4.5	-3.6	-1.6	3.8	7.2
기타 및 산업용 장비수리	-7.6	-2.1	3.5	1.3	3.3	-4.4	1.6	-3.3	3.1	-8.9	1.7
기 초 소 재 형	4.6	0.7	-3.0	4.7	2.1	0.2	-3.3	3.1	-2.6	1.0	-1.1
가 공 조 립 형	1.6	3.2	4.2	0.3	0.3	1.5	1.5	-1.2	0.2	3.8	2.5
생 활 관 련 형	-9.7	4.7	1.1	-0.5	1.3	-0.4	1.0	-1.2	0.5	-2.0	2.0
I C T 제 조 업	1.6	7.4	8.5	2.7	2.4	0.8	1.2	1.2	3.2	4.8	1.5
비 I C T 제 조 업	1.4	1.0	-0.5	1.2	1.0	0.9	-0.3	-0.2	-1.8	1.8	1.4

(3) 전기, 가스 및 수도사업 : 전기대비 5.5% 증가

— 전기업을 중심으로 증가

전기, 가스 및 수도사업 성장률

(2020년 연쇄가격 기준)

(계절조정계열, 전기대비, %)

	2023				2024 ^P				2025 ^P		
	1/4	2/4	3/4	4/4	1/4	2/4	3/4	4/4	1/4	2/4	3/4
전기, 가스 및 수도사업	-7.0	3.7	1.0	2.6	-1.2	0.1	5.4	-5.9	5.2	-5.4	5.5
전 기	11.6	-5.6	-7.5	12.2	-1.1	-0.3	7.9	0.8	-0.8	-7.8	8.1
가스 증기 및 공기조절공급	-11.1	1.9	5.8	5.7	-6.4	4.2	4.1	-13.8	14.8	-3.2	-0.8
수도, 하수 및 폐기물 처리, 원료 재생	-3.6	1.0	-3.9	4.3	1.3	-1.3	2.3	-12.5	10.6	-0.3	2.5

(4) 건설업 : 전기대비 0.7% 증가

— 토목건설을 중심으로 증가

건설업 성장률

(2020년 연쇄가격 기준)

(계절조정계열, 전기대비, %)

	2023				2024 ^P				2025 ^P		
	1/4	2/4	3/4	4/4	1/4	2/4	3/4	4/4	1/4	2/4	3/4
건 설 업	-0.7	-2.3	1.8	-3.9	5.8	-5.6	-3.0	-4.4	-0.4	-3.6	0.7
건물건설및건축보수	-1.2	-2.7	0.6	-5.6	6.3	-5.7	-4.6	-2.8	-2.1	-2.5	-1.1
주 거 용	-0.5	-3.1	-1.0	-5.5	5.9	-5.9	-6.8	-3.6	-6.0	-2.4	0.5
비주거용	-2.3	-2.5	2.4	-6.7	7.7	-6.2	-3.9	-2.9	1.2	-2.9	-0.9
건축보수	0.4	-2.2	-0.8	-0.6	2.4	-3.0	1.2	0.3	-1.4	-1.1	-7.2
토 목 건 설	0.9	-1.1	5.1	0.4	4.5	-5.2	1.0	-8.1	3.8	-6.2	5.1

(5) 서비스업 : 전기대비 1.4% 증가

- 서비스업은 도소매 및 숙박음식업, 운수업, 금융 및 보험업 등이 늘어 1.4% 증가

(가) 도소매 및 숙박음식업 : 전기대비 2.5% 증가

- 도소매업, 숙박음식업이 모두 늘어 2.5% 증가

(나) 운수업 : 육상운송을 중심으로 전기대비 2.6% 증가

(다) 금융, 보험, 부동산 및 기타서비스업

- 금융 및 보험업은 금융업을 중심으로 2.2% 증가
- 부동산업은 주거서비스를 중심으로 1.1% 증가
- 정보통신업은 출판·방송·영상·정보서비스를 중심으로 1.2% 증가
- 사업서비스업은 전문, 과학 및 기술관련 서비스업을 중심으로 1.7% 증가
- 의료, 보건업 및 사회복지서비스업은 사회복지서비스업을 중심으로 0.7% 증가
- 문화 및 기타서비스업은 기타서비스업을 중심으로 0.2% 증가

서비스업 성장률
(2020년 연쇄가격 기준)

(계절조정계열, 전기대비, %)

	2023				2024 ^P				2025 ^P		
	1/4	2/4	3/4	4/4	1/4	2/4	3/4	4/4	1/4	2/4	3/4
서비스업	0.2	0.3	0.6	0.4	0.6	0.1	0.4	0.3	-0.2	0.8	1.4
도소매숙박음식업	-2.5	-3.5	-1.0	-0.2	1.8	-1.3	-1.2	-0.3	0.0	1.7	2.5
도소매	-2.2	-2.6	-1.9	-1.0	2.0	0.3	-2.0	-1.2	0.4	3.8	1.6
숙박및음식점	-3.5	-6.8	2.4	2.5	1.0	-6.7	1.5	2.8	-1.5	-4.7	5.5
운수업	0.3	10.0	2.9	3.5	-1.8	3.4	2.8	0.7	-2.9	2.1	2.6
금융, 보험, 부동산 및 기타 서비스업	0.9	0.3	0.7	0.1	0.7	0.1	0.5	0.4	0.0	0.5	1.0
금융 및 보험	-1.0	0.4	-0.7	-2.1	2.8	1.2	3.1	0.1	1.0	0.7	2.2
부동산	0.1	0.0	0.7	0.5	0.6	1.5	-1.0	-0.1	-1.0	0.9	1.1
정보통신	1.6	-0.1	3.1	0.6	-0.6	-2.9	2.0	1.4	0.7	-0.8	1.2
사업서비스	2.3	1.0	0.4	0.8	-1.0	-0.7	0.0	-0.9	-0.4	-0.1	1.7
공공행정, 국방 및 사회보장	0.3	0.2	0.5	0.1	0.8	1.5	-0.3	0.6	0.6	1.1	-0.3
교육 서비스	0.0	0.3	0.2	0.2	0.5	0.3	-0.1	1.0	-0.9	0.1	0.4
의료보건 및 사회복지	0.9	0.2	1.0	1.2	1.1	-0.4	1.8	2.3	0.1	1.3	0.7
문화 및 기타	5.5	-0.7	1.3	-0.6	3.1	-0.6	-2.2	-0.1	0.8	0.5	0.2

2. 국내총생산에 대한 지출

(1) 최종소비지출 : 전기대비 1.3% 증가

(가) 민간소비지출 : 전기대비 1.3% 증가

— 재화(승용차, 통신기기 등)와 서비스(음식점, 의료 등) 소비가 모두 증가

(나) 정부소비지출 : 전기대비 1.3% 증가

— 물건비와 건강보험급여비를 중심으로 증가

최종소비지출 증감률
(2020년 연쇄가격 기준)

(계절조정계열, 전기대비, %)

	2023				2024 ^P				2025 ^P		
	1/4	2/4	3/4	4/4	1/4	2/4	3/4	4/4	1/4	2/4	3/4
최 종 소 비 지 출	0.6	-0.5	0.2	0.3	0.6	0.2	0.5	0.3	-0.1	0.7	1.3
민 간 소 비	0.6	0.0	0.1	0.3	0.5	0.0	0.4	0.2	-0.1	0.5	1.3
가 계 소 비	0.4	-0.2	0.0	0.2	0.6	0.0	0.4	0.1	0.1	0.4	1.3
형태별국내소비 ¹⁾	0.1	-0.1	-0.2	0.1	0.4	0.2	0.3	0.5	-0.3	0.6	1.4
내 구 재	0.2	-0.3	-2.5	-2.1	-1.2	0.8	2.8	-4.7	-4.0	5.0	6.0
준 내 구 재	3.3	-2.6	-2.1	0.3	2.2	-1.6	-2.1	1.3	4.3	-2.9	0.4
비 내 구 재	-1.8	0.8	0.0	0.1	0.4	0.3	0.3	-0.3	0.7	-0.1	-0.7
서 비 스	0.4	0.0	0.3	0.4	0.4	0.3	0.2	1.5	-0.8	0.9	1.6
정 부 소 비	0.9	-1.9	0.6	0.3	0.9	0.8	0.9	0.4	0.0	1.2	1.3

주 : 1) 거주자와 비거주자 가계의 국내소비지출 기준

(2) 총고정자본형성 : 전기대비 1.4% 증가

(가) 건설투자 : 전기대비 0.6% 증가

— 토목건설을 중심으로 증가

(나) 설비투자 : 전기대비 2.6% 증가

— 기계류는 반도체제조용기계 등을 중심으로 4.5% 증가

— 운송장비는 선박, 항공기 등을 중심으로 3.5% 감소

(다) 지식재산생산물투자 : 전기대비 1.2% 증가

— 소프트웨어 등을 중심으로 증가

총고정자본형성 증감률

(2020년 연쇄가격 기준)

(계절조정계열, 전기대비, %)

	2023				2024 ^P				2025 ^P		
	1/4	2/4	3/4	4/4	1/4	2/4	3/4	4/4	1/4	2/4	3/4
총고정자본형성	-0.9	0.1	-0.2	-1.4	2.2	-1.9	-0.1	-1.4	-1.1	-1.0	1.4
건설투자	-0.2	-0.5	1.5	-3.9	4.5	-3.3	-3.6	-4.1	-3.1	-1.2	0.6
건물건설	-1.7	-0.4	0.7	-5.3	4.6	-3.9	-4.6	-2.4	-5.4	0.1	-0.8
토목건설	4.3	-0.9	3.9	-0.5	4.3	-2.1	-1.2	-8.1	2.6	-4.0	4.2
설비투자	-1.7	0.5	-3.6	2.2	-1.0	0.0	5.4	0.8	-0.4	-2.1	2.6
기계류	-3.8	2.0	-5.6	1.1	0.9	-1.8	6.9	1.8	-4.6	-1.0	4.5
운송장비	7.5	-5.3	4.7	6.3	-7.9	6.7	0.0	-3.0	15.9	-5.8	-3.5
지식재산생산물투자	-1.3	0.7	0.7	-0.5	1.9	-1.3	-0.2	0.9	1.5	0.8	1.2

(3) 재화와 서비스 수출 : 전기대비 2.1% 증가

- 재화수출은 반도체, 자동차 등이 늘어 1.8% 증가
- 서비스수출은 비거주자의 국내소비지출 등을 중심으로 3.4% 증가

수출 증감률
(2020년 연쇄가격 기준)

(계절조정계열, 전기대비, %)

	2023				2024 ^P				2025 ^P		
	1/4	2/4	3/4	4/4	1/4	2/4	3/4	4/4	1/4	2/4	3/4
재 화 와 서 비 스	3.6	1.3	2.5	3.4	1.3	1.5	0.0	0.6	-0.6	4.5	2.1
재 화	3.6	0.6	2.7	3.4	1.3	1.5	-0.1	0.0	-1.5	5.2	1.8
서 비 스	3.5	4.9	1.2	3.7	1.8	1.7	0.6	3.4	3.7	1.4	3.4

(4) 재화와 서비스 수입 : 전기대비 2.0% 증가

- 재화수입은 기계 및 장비, 자동차 등을 중심으로 2.8% 증가
- 서비스수입은 기타서비스(연구개발서비스 등) 등이 줄어 1.0% 감소

수입 증감률
(2020년 연쇄가격 기준)

(계절조정계열, 전기대비, %)

	2023				2024 ^P				2025 ^P		
	1/4	2/4	3/4	4/4	1/4	2/4	3/4	4/4	1/4	2/4	3/4
재 화 와 서 비 스	4.0	-2.5	0.1	1.9	-0.3	1.6	1.3	0.2	-1.1	4.2	2.0
재 화	3.3	-4.2	-1.3	1.4	-0.2	1.8	1.7	0.0	-2.4	3.1	2.8
서 비 스	7.6	5.5	5.9	4.1	-0.8	0.9	-0.3	1.2	3.7	8.0	-1.0

3. 국내총생산 및 지출(원계열)

□ 2025년 3/4분기 원계열 기준 실질 국내총생산(GDP)은 전년동기 대비 1.8% 성장

(1) 경제활동별

- 제조업은 컴퓨터, 전자 및 광학기기 등이 늘어 3.6% 증가
- 건설업은 건물 및 토목 건설이 줄어 7.5% 감소
- 서비스업은 2.3% 증가
 - 도소매 및 숙박음식업 : 3.8%, 운수업 : 2.4%
 - 금융 및 보험업 : 4.1%, 정보통신업 : 2.6%
 - 의료, 보건업 및 사회복지서비스업 : 4.4%
 - 문화 및 기타서비스업 : 1.5%
- ICT산업은 8.6% 증가, 비ICT산업은 1.1% 증가

경제활동별 실질 국내총생산
(2020년 연쇄가격 기준)

(원계열, 전년동기대비, %)

	2024 ^P							2025 ^P			
	1/4	2/4	상반	3/4	4/4	하반	연간	1/4	2/4	상반	3/4
실질 국내총생산 (GDP)	3.4	2.2	2.8	1.4	1.1	1.2	2.0	0.0	0.6	0.3	1.8
농림어업	-1.9	-1.6	-1.8	0.7	4.0	2.5	0.6	4.9	1.9	3.2	-3.2
제조업	6.7	5.4	6.0	3.5	2.0	2.7	4.3	0.4	2.1	1.3	3.6
건설업	1.7	-1.9	-0.4	-6.5	-6.9	-6.7	-3.8	-12.5	-10.9	-11.6	-7.5
서비스업 ¹⁾	2.0	1.6	1.8	1.4	1.5	1.4	1.6	0.7	1.3	1.0	2.3
ICT산업	14.3	9.0	11.5	3.9	3.6	3.8	7.3	4.4	8.6	6.6	8.6
비ICT산업	2.1	1.6	1.9	1.4	0.9	1.1	1.5	-0.2	-0.2	-0.2	1.1

주 : 1) 도소매 및 숙박음식업, 운수업, 금융 및 보험업, 부동산업, 정보통신업, 사업서비스업, 공공행정 국방 및 사회보장, 교육서비스업, 의료보건 및 사회복지서비스업, 문화 및 기타서비스업 포함

(2) 지출항목별

- 민간소비는 서비스를 중심으로 1.9% 증가
- 정부소비는 물건비와 건강보험급여비를 중심으로 3.0% 증가
- 건설투자는 건물 및 토목 건설이 줄어 7.5% 감소
- 설비투자는 운송장비와 기계류가 늘어 1.0% 증가
- 수출은 반도체, 자동차 등을 중심으로 6.6% 증가, 수입은 기계 및 장비, 자동차 등이 늘어 5.4% 증가

실질 국내총생산에 대한 지출 (2020년 연쇄가격 기준)

(원계열, 전년동기대비, %)

	2024 ^P							2025 ^P			
	1/4	2/4	상반	3/4	4/4	하반	연간	1/4	2/4	상반	3/4
실질국내총생산(GDP)	3.4	2.2	2.8	1.4	1.1	1.2	2.0	0.0	0.6	0.3	1.8
민 간 소 비	1.1	0.7	0.9	1.3	1.1	1.2	1.1	0.6	0.9	0.7	1.9
정 부 소 비	-0.1	2.7	1.3	3.0	3.1	3.1	2.1	2.3	2.6	2.4	3.0
건 설 투 자	1.6	-1.2	0.0	-6.2	-6.4	-6.3	-3.3	-13.3	-11.4	-12.2	-7.5
설 비 투 자	-2.2	-2.5	-2.4	6.6	5.3	5.9	1.7	5.8	3.4	4.5	1.0
지식재산생산물투자	2.9	0.7	1.8	0.0	1.3	0.7	1.2	0.9	3.0	1.9	4.5
채 고 증 감 ¹⁾	-1.8	-0.4	-1.1	-0.2	0.3	0.1	-0.5	0.5	0.8	0.7	0.3
수 출	8.9	9.0	9.0	6.4	3.5	4.9	6.8	1.5	4.5	3.0	6.6
수 입	-0.7	3.3	1.2	4.6	2.9	3.7	2.5	2.1	4.5	3.3	5.4

주 : 1) GDP에 대한 성장기여도 기준(%p)

II. 명목 국내총생산 및 디플레이터

□ 2025년 3/4분기 명목 국내총생산(GDP)은 전기대비 0.7% 성장
(전년동기대비 4.6% 성장)

- 피용자보수는 금융 및 보험업 등이 늘어 전기대비 1.0% 증가
- 총영업잉여는 반도체 제조업, 도소매업 등을 중심으로 0.8% 증가
- 순생산 및 수입세는 1.9% 감소

□ GDP 디플레이터는 전년동기대비 2.7% 상승

- 내수(재고증감 제외 기준) 디플레이터는 1.6% 상승
- 수출 및 수입 디플레이터는 각각 0.6%, 2.1% 하락

부가가치 항목별 명목 국내총생산 및 디플레이터

(계절조정계열, 전기대비, %)

	2023				2024 ^P				2025 ^P		
	1/4	2/4	3/4	4/4	1/4	2/4	3/4	4/4	1/4	2/4	3/4
명목국내총생산 (명목 GDP)	1.2 (2.3)	1.3 (2.3)	1.4 (4.0)	1.9 (5.8)	2.7 (7.5)	0.7 (7.0)	-0.5 (5.0)	2.4 (5.2)	-0.4 (2.4)	2.0 (3.4)	0.7 (4.6)
피용자보수	2.3 (5.5)	1.3 (6.6)	1.2 (6.6)	1.3 (5.4)	1.0 (5.6)	1.7 (5.6)	1.4 (4.9)	0.8 (4.8)	-0.1 (4.3)	0.8 (3.2)	1.0 (2.9)
총영업잉여	0.7 (0.2)	1.8 (0.0)	2.5 (5.1)	2.8 (8.5)	3.1 (10.3)	0.3 (8.5)	-2.2 (4.8)	5.0 (6.2)	-2.3 (0.4)	4.0 (4.0)	0.8 (7.4)
순생산및수입세	-2.5 (-6.1)	-1.4 (-7.6)	-2.8 (-10.8)	1.2 (-5.1)	10.1 (6.3)	-2.0 (6.7)	-2.5 (6.5)	-2.5 (2.6)	8.1 (0.6)	-1.7 (1.3)	-1.9 (1.7)
GDP디플레이터 ¹⁾	1.0	1.1	2.5	3.5	4.0	4.6	3.6	4.1	2.4	2.8	2.7
내수	4.0	2.9	2.7	2.3	2.5	2.2	1.8	1.8	2.0	1.6	1.6
수출	-5.3	-9.8	-12.3	-6.6	3.0	7.2	8.9	7.3	7.3	-0.6	-0.6
수입	0.5	-7.6	-16.6	-10.9	-3.4	1.4	5.6	4.2	7.5	-2.7	-2.1
환율 ²⁾	5.9	4.4	-2.0	-2.8	4.1	4.3	3.7	5.8	9.3	2.4	1.9

주 : 1) 원계열 전년동기대비 등락률, 내수는 재고증감 제외 기준

2) 원/달러 기준환율(기간평균) 전년동기대비 등락률

3) ()내는 원계열 전년동기대비 증감률

Ⅲ. 국민총소득

1. 명목 국민총소득

□ 명목 국민총소득(GNI)은 전기대비 0.3% 감소

— 명목 국외순수취요소소득(14.1조원 → 8.0조원)이 줄어 명목 국내총생산(GDP) 성장률(0.7%)을 하회

명목 소득지표

(당해년가격 기준)

(계절조정계열, 조원, %)

	2023				2024 ^P				2025 ^P		
	1/4	2/4	3/4	4/4	1/4	2/4	3/4	4/4	1/4	2/4	3/4
명목국민총소득 ¹⁾	598.1	606.2	612.2	626.9	641.6	649.0	642.8	660.4	661.2	674.2	672.4
(명목 G N I)	(1.4)	(1.4)	(1.0)	(2.4)	(2.3)	(1.1)	(-1.0)	(2.7)	(0.1)	(2.0)	(-0.3)
	<2.9>	<2.3>	<4.0>	<6.2>	<7.3>	<7.1>	<5.1>	<5.3>	<3.2>	<4.0>	<4.6>
명목국외순수취 요소소득	8.8	9.3	6.8	9.8	8.1	10.8	7.7	10.4	13.9	14.1	8.0
명목국내총생산	589.3	596.9	605.4	617.1	633.5	638.2	635.1	650.0	647.2	660.0	664.4
(명목 G D P)	(1.2)	(1.3)	(1.4)	(1.9)	(2.7)	(0.7)	(-0.5)	(2.4)	(-0.4)	(2.0)	(0.7)
	<2.3>	<2.3>	<4.0>	<5.8>	<7.5>	<7.0>	<5.0>	<5.2>	<2.4>	<3.4>	<4.6>

주 : 1) 명목 국민총소득(GNI) = 명목 국내총생산(GDP) + 명목 국외순수취요소소득

2) ()내는 계절조정계열 전기대비 증감률, < >내는 원계열 전년동기대비 증감률

2. 실질 국민총소득

□ 실질 국민총소득(GNI)은 전기대비 0.8% 증가

— 교역조건 악화로 실질무역손실(-8.6조원 → -10.3조원)이 확대된 데다 실질 국외순수취요소소득(10.2조원 → 8.6조원)도 줄어 실질 국내총생산(GDP) 성장률(1.3%)을 하회

□ 실질 가계총처분가능소득은 전기대비 3.1% 증가

실질 소득지표
(2020년 연쇄가격 기준)

(계절조정계열, 조원, %)

	2023				2024 ^P				2025 ^P		
	1/4	2/4	3/4	4/4	1/4	2/4	3/4	4/4	1/4	2/4	3/4
실질국민총소득 ¹⁾ (실질 GNI)	537.9 (0.9) <-0.5>	538.8 (0.2) <0.1>	551.3 (2.3) <3.7>	558.6 (1.3) <4.6>	568.3 (1.7) <6.2>	565.5 (-0.5) <4.8>	567.4 (0.3) <2.7>	571.4 (0.7) <2.3>	572.0 (0.1) <0.7>	577.5 (1.0) <2.2>	581.9 (0.8) <2.5>
실질국외순수취 요소소득	8.4	6.8	7.1	8.8	7.9	7.4	8.1	8.9	13.0	10.2	8.6
실질국내총소득 ²⁾ (실질 GDI)	529.5 (0.7) <-1.0>	531.9 (0.5) <0.1>	544.2 (2.3) <3.7>	549.9 (1.0) <4.2>	560.4 (1.9) <6.4>	558.1 (-0.4) <4.7>	559.3 (0.2) <2.7>	562.5 (0.6) <2.2>	559.0 (-0.6) <-0.1>	567.3 (1.5) <1.5>	573.3 (1.1) <2.5>
교역조건변화에 따른실질무역손익	-26.6	-27.9	-20.0	-17.1	-13.2	-14.2	-13.6	-10.8	-13.0	-8.6	-10.3
실질국내총생산 (실질 GDP)	556.1 (0.4) <1.3>	559.9 (0.7) <1.2>	564.2 (0.8) <1.5>	567.0 (0.5) <2.2>	573.7 (1.2) <3.4>	572.4 (-0.2) <2.2>	572.9 (0.1) <1.4>	573.3 (0.1) <1.1>	572.1 (-0.2) <0.0>	575.9 (0.7) <0.6>	583.6 (1.3) <1.8>
실질가계총처분 가능소득 ³⁾ (실질 PGDI)	300.9 (2.3) <-1.5>	308.3 (2.5) <-1.7>	308.0 (-0.1) <7.0>	310.9 (1.0) <5.0>	317.6 (2.1) <5.8>	315.8 (-0.6) <2.2>	313.6 (-0.7) <2.0>	322.5 (2.8) <3.4>	315.4 (-2.2) <-0.7>	320.6 (1.7) <1.2>	330.4 (3.1) <5.7>

주 : 1) 실질 국민총소득(GNI) = 실질 국내총소득(GDI) + 실질 국외순수취요소소득

2) 실질 국내총소득(GDI) = 실질 국내총생산(GDP) + 교역조건 변화에 따른 실질무역손익

3) 가계에 봉사하는 비영리단체 포함

4) ()내는 계절조정계열 전기대비 증감률, < >내는 원계열 전년동기대비 증감률

IV. 저축률과 투자율

(저축률)

□ 총저축률은 34.4%로 전기대비 1.2%p 하락

— 국민총처분가능소득(-0.1%)은 감소한 반면 최종소비지출(1.7%)은 증가한 데 기인

□ 가계순저축률은 8.9%로 전기대비 0.1%p 상승

저축 관련 지표 (당해년가격 기준)

(계절조정계열, 조원, %)

	2023				2024 ^P				2025 ^P		
	1/4	2/4	3/4	4/4	1/4	2/4	3/4	4/4	1/4	2/4	3/4
국민총처분가능소득(A) ¹⁾	597.1	605.1	610.6	625.5	640.2	647.5	641.9	659.1	659.9	672.3	671.6
	(1.2)	(1.3)	(0.9)	(2.4)	(2.4)	(1.1)	(-0.9)	(2.7)	(0.1)	(1.9)	(-0.1)
가 계 ²⁾	329.6	340.8	342.9	348.0	357.1	356.4	355.5	366.6	361.0	367.7	380.6
	(2.8)	(3.4)	(0.6)	(1.5)	(2.6)	(-0.2)	(-0.2)	(3.1)	(-1.5)	(1.8)	(3.5)
최종소비지출(B)	404.1	405.7	408.9	412.6	417.3	419.7	423.5	426.2	429.3	433.1	440.4
	(1.2)	(0.4)	(0.8)	(0.9)	(1.1)	(0.6)	(0.9)	(0.6)	(0.7)	(0.9)	(1.7)
민 간	297.0	299.6	302.0	304.6	307.4	308.5	311.1	312.6	314.6	316.8	322.3
	(1.2)	(0.9)	(0.8)	(0.8)	(0.9)	(0.4)	(0.8)	(0.5)	(0.6)	(0.7)	(1.7)
정 부	107.2	106.1	106.8	108.0	109.9	111.2	112.4	113.6	114.7	116.3	118.1
	(1.2)	(-1.0)	(0.7)	(1.1)	(1.7)	(1.2)	(1.1)	(1.1)	(0.9)	(1.4)	(1.6)
총 저 축(C=A-B)	193.0	199.4	201.7	212.9	222.9	227.8	218.4	232.9	230.6	239.3	231.2
	(1.4)	(3.3)	(1.2)	(5.5)	(4.7)	(2.2)	(-4.1)	(6.6)	(-1.0)	(3.8)	(-3.4)
가 계 ²⁾³⁾	36.0	44.3	43.7	46.5	53.0	51.6	47.1	56.5	48.0	52.8	58.8
총 저 축 률(C/A)	32.3	33.0	33.0	34.0	34.8	35.2	34.0	35.3	34.9	35.6	34.4
가 계 순 저 축 률 ²⁾⁴⁾	4.6	6.8	6.3	6.9	8.3	8.0	6.6	8.8	6.9	8.8	8.9

주 : 1) 국민총처분가능소득 = 국민총소득 + 국외순취경상이전

2) 가계에 봉사하는 비영리단체 포함

3) 가계총저축 = 가계총처분가능소득 - 민간최종소비지출 + 연금기금의 가계순지분증감

4) 가계순저축률 = 가계순저축/(가계 순조정처분가능소득 + 연금기금의 가계순지분증감)

5) ()내는 계절조정계열 전기대비 증감률

(투자율)

□ 국내총투자율은 28.6%로 전기대비 0.2%p 하락

— 총자본형성(-0.6%)이 국민총처분가능소득(-0.1%)보다 더 크게 감소한 데 기인

□ 국외투자율은 5.8%로 전기대비 0.9%p 하락

투자 관련 지표 (당해년가격 기준)

(계절조정계열, 조원, %)

	2023				2024 ^P				2025 ^P		
	1/4	2/4	3/4	4/4	1/4	2/4	3/4	4/4	1/4	2/4	3/4
국민총처분가능소득(A) ¹⁾	597.1	605.1	610.6	625.5	640.2	647.5	641.9	659.1	659.9	672.3	671.6
	(1.2)	(1.3)	(0.9)	(2.4)	(2.4)	(1.1)	(-0.9)	(2.7)	(0.1)	(1.9)	(-0.1)
총 자 본 형 성(B)	197.9	195.5	187.2	187.5	189.6	192.7	188.4	195.6	190.5	193.6	192.4
	(-0.1)	(-1.2)	(-4.3)	(0.1)	(1.1)	(1.6)	(-2.2)	(3.8)	(-2.6)	(1.7)	(-0.6)
(총고정자본형성, C)	187.8	189.3	191.4	188.9	193.4	191.3	192.4	190.6	188.6	186.5	190.5
	(-1.3)	(0.8)	(1.1)	(-1.3)	(2.4)	(-1.1)	(0.6)	(-0.9)	(-1.1)	(-1.1)	(2.2)
국내총투자율(B/A)	33.1	32.3	30.7	30.0	29.6	29.8	29.4	29.7	28.9	28.8	28.6
(국내총고정투자율 C/A)	31.5	31.3	31.3	30.2	30.2	29.5	30.0	28.9	28.6	27.7	28.4
국 외 투 자 율 ²⁾	-0.8	0.7	2.4	4.0	5.2	5.5	4.7	5.6	6.0	6.7	5.8

주 : 1) 국민총처분가능소득 = 국민총소득 + 국외순수취경상이전

2) 국외투자율 = 경상계정잉여/국민총처분가능소득

3) ()내는 계절조정계열 전기대비 증감률

< 참 고 지 표 >

1. 경제활동별 및 지출항목별 성장기여도(계절조정계열)
2. 경제활동별 및 지출항목별 성장기여도(원계열)
3. 최종수요에 대한 지출항목별 성장기여도
4. 주요 경제활동별 성장률 추이
5. 주요 지출항목별 증감률 추이
6. 부가가치 항목별 증감률 추이
7. 가계소비의 세부 항목별 증감률 추이
8. 정보통신산업의 성장률, 성장기여도 및 비중

1. 경제활동별 및 지출항목별 성장기여도

(2020년 연쇄가격 기준)

(계절조정계열, 전기대비, %p)

		2023				2024 ^P				2025 ^P			
		1/4	2/4	3/4	4/4	1/4	2/4	3/4	4/4	1/4	2/4	3/4	
생 산	농 립 어 업	0.0	0.0	0.0	-0.1	0.1	0.0	0.0	0.0	0.1	0.0	-0.1	
	광 공 업	0.4	0.6	0.4	0.4	0.2	0.2	0.0	0.0	-0.2	0.7	0.4	
	제 조 업	0.4	0.6	0.4	0.4	0.2	0.2	0.0	0.0	-0.2	0.7	0.4	
	전기가스 및 수도사업	-0.1	0.0	0.0	0.0	0.0	0.0	0.1	-0.1	0.1	-0.1	0.1	
	건 설 업	0.0	-0.1	0.1	-0.2	0.3	-0.3	-0.1	-0.2	0.0	-0.2	0.0	
	서 비 스 업 ¹⁾	0.1	0.2	0.4	0.2	0.4	0.1	0.2	0.2	-0.1	0.5	0.8	
	순 생산물세	-0.1	-0.1	-0.1	0.1	0.2	-0.2	-0.1	0.2	-0.1	-0.2	0.1	
국 내 총 생 산		0.4	0.7	0.8	0.5	1.2	-0.2	0.1	0.1	-0.2	0.7	1.3	
지 출 항 목 별	주 체 별	민 간	0.6	0.9	0.4	0.3	1.3	-0.3	-0.4	0.1	-0.3	0.6	0.9
		정 부	-0.1	-0.1	0.3	0.1	0.0	0.0	0.4	-0.1	0.1	0.1	0.4
	항 목 별	내 수	0.9	-1.0	-0.3	-0.3	0.7	-0.2	0.6	-0.1	-0.5	0.4	1.2
		▪ 최종소비지출	0.5	-0.3	0.1	0.2	0.4	0.1	0.4	0.2	-0.1	0.5	0.9
		민 간	0.3	0.0	0.0	0.1	0.3	0.0	0.2	0.1	-0.1	0.2	0.6
		정 부	0.2	-0.3	0.1	0.1	0.2	0.1	0.2	0.1	0.0	0.2	0.2
		▪ 총고정자본형성	-0.3	0.0	-0.1	-0.4	0.7	-0.6	0.0	-0.4	-0.3	-0.3	0.4
		┌ 건 설 투 자	0.0	-0.1	0.2	-0.6	0.7	-0.5	-0.5	-0.6	-0.4	-0.1	0.1
		└ 설 비 투 자	-0.2	0.0	-0.3	0.2	-0.1	0.0	0.5	0.1	0.0	-0.2	0.2
		┌ 지식재산생산물투자	-0.1	0.0	0.0	0.0	0.1	-0.1	0.0	0.1	0.1	0.1	0.1
		└ 민 간	0.0	-0.2	-0.3	-0.5	0.9	-0.5	-0.3	-0.3	-0.4	-0.2	0.2
		└ 정 부	-0.3	0.2	0.2	0.1	-0.2	-0.1	0.3	-0.1	0.1	-0.1	0.2
		▪ 재고증감및귀중품순취득	0.7	-0.7	-0.4	-0.1	-0.4	0.2	0.3	0.1	-0.1	0.2	-0.1
		순 수 출	-0.5	1.8	1.1	0.7	0.6	0.0	-0.6	0.1	0.2	0.3	0.1
		재화와 서비스의 수출	1.4	0.6	1.1	1.6	0.4	0.6	0.0	0.2	-0.3	2.0	0.9
(경제)재화와 서비스의 수입	1.8	-1.2	0.1	0.9	-0.1	0.6	0.5	0.1	-0.5	1.7	0.8		
통 계 상 불 일 치		-0.1	-0.1	0.0	0.1	-0.1	0.0	0.0	0.1	0.0	-0.1	0.0	

주 : 1) 도소매 및 숙박음식업, 운수업, 금융 및 보험업, 부동산업, 정보통신업, 사업서비스업, 공공행정 국방 및 사회보장, 교육서비스업, 의료보건 및 사회복지서비스업, 문화 및 기타서비스업 포함

2. 경제활동별 및 지출항목별 성장기여도

(2020년 연쇄가격 기준)

(원계열, 전년동기대비, %p)

		2023					2024 ^P					2025 ^P			
		1/4	2/4	3/4	4/4	연간	1/4	2/4	3/4	4/4	연간	1/4	2/4	3/4	
생 산	농 립 어 업	0.0	0.1	0.0	-0.2	0.0	0.0	0.0	0.0	0.1	0.0	0.0	0.0	0.0	
	광 공 업	-0.8	0.1	0.4	1.8	0.4	1.7	1.4	0.9	0.5	1.1	0.1	0.6	1.0	
	제 조 업	-0.8	0.1	0.4	1.8	0.4	1.7	1.4	0.9	0.5	1.1	0.1	0.6	1.0	
	전기가스 및 수도사업	-0.2	-0.1	0.1	0.0	0.0	0.2	0.0	0.0	-0.1	0.1	0.2	0.0	0.0	
	건 설 업	0.1	0.0	0.0	-0.2	0.0	0.1	-0.1	-0.3	-0.4	-0.2	-0.5	-0.6	-0.4	
	서 비 스 업 ¹⁾	2.6	1.4	1.5	0.9	1.6	1.2	0.9	0.8	0.8	1.0	0.4	0.7	1.3	
	순 생 산 물 세	-0.3	-0.3	-0.5	-0.1	-0.3	0.2	0.0	0.0	0.1	0.1	-0.2	-0.1	0.0	
국 내 총 생 산		1.3	1.2	1.5	2.2	1.6	3.4	2.2	1.4	1.1	2.0	0.0	0.6	1.8	
지 출	주 체 별	민 간	0.5	0.4	1.0	1.8	1.0	3.1	1.8	0.8	0.7	1.5	-0.6	0.1	1.2
		정 부	0.9	0.7	0.5	0.4	0.5	0.3	0.5	0.5	0.3	0.5	0.5	0.5	0.6
	항 목 별	내 수	5.4	1.7	-0.2	-1.0	1.4	-1.0	0.0	0.6	1.0	0.2	0.0	0.4	1.1
		▪ 최종소비지출	3.4	1.1	0.6	0.4	1.3	0.6	0.8	1.1	1.0	0.9	0.6	0.9	1.4
		민 간	2.5	0.8	0.3	0.4	1.0	0.6	0.4	0.7	0.5	0.5	0.2	0.4	0.9
		정 부	0.9	0.3	0.3	0.0	0.3	0.0	0.5	0.5	0.5	0.4	0.4	0.5	0.5
		▪ 총고정자본형성	0.4	0.5	-0.4	-0.7	-0.1	0.2	-0.4	-0.3	-0.4	-0.2	-1.1	-1.3	-0.6
		건 설 투 자	-0.1	0.1	0.2	-0.4	-0.1	0.2	-0.2	-0.9	-1.0	-0.5	-1.6	-1.8	-1.0
		설 비 투 자	0.4	0.3	-0.5	-0.3	0.0	-0.2	-0.3	0.6	0.5	0.2	0.5	0.3	0.1
		지식재산생산물투자	0.1	0.1	-0.1	0.0	0.0	0.2	0.0	0.0	0.1	0.1	0.1	0.2	0.3
		민 간	0.4	0.1	-0.7	-1.1	-0.4	-0.1	-0.4	-0.4	-0.2	-0.3	-1.1	-1.3	-0.7
		정 부	0.0	0.4	0.3	0.4	0.3	0.3	0.0	0.0	-0.2	0.0	0.1	0.0	0.1
		▪ 재고증감및귀중품순취득	1.5	0.1	-0.4	-0.6	0.1	-1.8	-0.4	-0.2	0.3	-0.5	0.5	0.8	0.3
		순 수 출	-4.0	-0.6	1.7	3.2	0.2	4.4	2.3	0.7	0.1	1.8	-0.2	0.2	0.7
		재화와 서비스의 수출	-0.5	0.2	1.5	4.7	1.5	3.7	3.7	2.7	1.3	2.8	0.7	1.9	2.9
(중)재화와 서비스의 수입	3.6	0.8	-0.2	1.4	1.4	-0.7	1.5	2.0	1.2	1.0	0.8	1.8	2.2		
통 계 상 불 일 치		0.0	0.1	0.0	0.0	0.0	0.0	0.0	0.1	0.0	0.0	0.1	0.0	0.0	

주 : 1) 도소매 및 숙박음식업, 운수업, 금융 및 보험업, 부동산업, 정보통신업, 사업서비스업, 공공행정 국방 및 사회보장, 교육서비스업, 의료보건 및 사회복지서비스업, 문화 및 기타서비스업 포함

3. 최종수요에 대한 지출항목별 성장기여도¹⁾

(2020년 연쇄가격 기준)

(전기대비, 전년동기대비, %p)

		2023					2024 ^P					2025 ^P		
		1/4	2/4	3/4	4/4	연간	1/4	2/4	3/4	4/4	연간	1/4	2/4	3/4
계 절 조 정 계 열	내 수	0.6	-0.7	-0.2	-0.2	0.9	0.5	-0.2	0.4	-0.1	0.1	-0.3	0.3	0.9
	▪ 최종소비지출	0.3	-0.2	0.1	0.1	0.9	0.3	0.1	0.3	0.1	0.6	0.0	0.3	0.6
	민 간	0.2	0.0	0.0	0.1	0.7	0.2	0.0	0.1	0.1	0.4	0.0	0.2	0.4
	정 부	0.1	-0.2	0.1	0.0	0.2	0.1	0.1	0.1	0.1	0.3	0.0	0.2	0.2
	▪ 총고정자본형성	-0.2	0.0	0.0	-0.3	-0.1	0.5	-0.4	0.0	-0.3	-0.2	-0.2	-0.2	0.3
	┌ 건설 투자	0.0	-0.1	0.2	-0.4	0.0	0.5	-0.4	-0.4	-0.4	-0.3	-0.3	-0.1	0.1
	└ 설비 투자	-0.1	0.0	-0.2	0.1	0.0	-0.1	0.0	0.4	0.1	0.1	0.0	-0.1	0.2
	지식재산생산물투자	-0.1	0.0	0.0	0.0	0.0	0.1	-0.1	0.0	0.0	0.1	0.1	0.0	0.1
	┌ 민 간	0.0	-0.1	-0.2	-0.3	-0.2	0.6	-0.3	-0.2	-0.2	-0.2	-0.3	-0.2	0.1
	└ 정 부	-0.2	0.1	0.2	0.1	0.2	-0.1	-0.1	0.2	-0.1	0.0	0.0	-0.1	0.1
▪ 재고증감및귀중품순취득	0.5	-0.5	-0.3	-0.1	0.1	-0.3	0.1	0.2	0.1	-0.4	0.0	0.2	0.0	
재화와 서비스의 수출	1.0	0.4	0.8	1.1	1.1	0.3	0.5	0.0	0.2	2.0	-0.2	1.4	0.7	
최 종 수 요	1.6	-0.3	0.6	0.9	2.0	0.8	0.3	0.4	0.1	2.1	-0.5	1.7	1.5	
원 계 열	내 수	3.7	1.2	-0.2	-0.7	0.9	-0.7	0.0	0.5	0.7	0.1	0.0	0.3	0.8
	▪ 최종소비지출	2.2	0.8	0.5	0.3	0.9	0.5	0.6	0.8	0.7	0.6	0.5	0.6	1.0
	민 간	1.7	0.6	0.2	0.3	0.7	0.5	0.3	0.5	0.3	0.4	0.2	0.3	0.6
	정 부	0.5	0.2	0.2	0.0	0.2	0.0	0.4	0.3	0.4	0.3	0.3	0.3	0.4
	▪ 총고정자본형성	0.4	0.3	-0.3	-0.5	-0.1	0.1	-0.2	-0.2	-0.3	-0.2	-0.8	-0.9	-0.4
	┌ 건설 투자	0.0	0.0	0.1	-0.3	0.0	0.1	-0.1	-0.7	-0.7	-0.3	-1.2	-1.3	-0.7
	└ 설비 투자	0.3	0.2	-0.3	-0.2	0.0	-0.1	-0.2	0.4	0.4	0.1	0.4	0.2	0.1
	지식재산생산물투자	0.1	0.1	-0.1	0.0	0.0	0.1	0.0	0.0	0.1	0.1	0.0	0.1	0.2
	┌ 민 간	0.3	0.0	-0.5	-0.8	-0.2	-0.1	-0.3	-0.2	-0.2	-0.2	-0.8	-1.0	-0.5
	└ 정 부	0.0	0.2	0.2	0.2	0.2	0.2	0.0	0.0	-0.1	0.0	0.1	0.0	0.1
▪ 재고증감및귀중품순취득	1.1	0.1	-0.4	-0.5	0.1	-1.2	-0.4	-0.1	0.2	-0.4	0.3	0.6	0.2	
재화와 서비스의 수출	-0.4	0.2	1.1	3.3	1.1	2.6	2.6	1.9	1.0	2.0	0.5	1.4	2.1	
최 종 수 요	3.3	1.4	0.9	2.6	2.0	1.9	2.7	2.3	1.6	2.1	0.5	1.7	2.8	

주 : 1) 계절조정계열은 전기대비 성장률 기준, 원계열은 전년동기대비 성장률 기준

4. 주요 경제활동별 성장률 추이¹⁾

(2020년 연쇄가격 기준)

(계절조정계열, 전기대비, %)

연 도	G D P		비농림어업		제 조 업		서 서비스업	
	성장률	(계절조정)	성장률	(계절조정)	성장률	(계절조정)	성장률	(계절조정)
2015	2.9		3.0		1.8		3.1	
2016	3.2		3.4		2.1		3.4	
2017	3.4		3.5		4.3		2.8	
2018	3.2		3.2		3.4		4.2	
2019	2.3		2.3		0.5		3.8	
2020	-0.7		-0.6		-2.0		-0.4	
2021	4.6		4.6		6.5		4.3	
2022	2.7		2.8		2.5		3.8	
2023	1.6		1.6		1.5		2.7	
2024 ^P	2.0		2.0		4.3		1.6	
2021	I	1.5 (2.6)	1.5 (2.6)	2.2 (4.6)	1.2 (1.9)			
	II	1.4 (7.0)	1.5 (7.2)	0.4 (13.7)	1.8 (5.3)			
	III	0.0 (4.6)	-0.1 (4.6)	-0.8 (6.2)	0.8 (4.6)			
	IV	1.6 (4.2)	1.6 (4.2)	1.2 (2.1)	1.7 (5.4)			
2022	I	0.4 (3.4)	0.4 (3.4)	3.2 (4.4)	-0.5 (3.8)			
	II	0.9 (3.0)	1.0 (3.0)	-0.6 (3.7)	1.9 (4.0)			
	III	0.5 (3.4)	0.5 (3.5)	0.1 (4.2)	0.7 (3.9)			
	IV	-0.4 (1.3)	-0.4 (1.3)	-4.0 (-2.1)	1.3 (3.5)			
2023	I	0.4 (1.3)	0.4 (1.3)	1.6 (-3.1)	0.2 (4.3)			
	II	0.7 (1.2)	0.7 (1.2)	2.5 (0.3)	0.3 (2.4)			
	III	0.8 (1.5)	0.8 (1.5)	1.7 (1.4)	0.6 (2.6)			
	IV	0.5 (2.2)	0.6 (2.5)	1.6 (7.0)	0.4 (1.5)			
2024 ^P	I	1.2 (3.4)	1.1 (3.5)	0.9 (6.7)	0.6 (2.0)			
	II	-0.2 (2.2)	-0.3 (2.3)	0.9 (5.4)	0.1 (1.6)			
	III	0.1 (1.4)	0.1 (1.4)	0.0 (3.5)	0.4 (1.4)			
	IV	0.1 (1.1)	0.1 (1.0)	0.1 (2.0)	0.3 (1.5)			
2025 ^P	I	-0.2 (0.0)	-0.3 (-0.1)	-0.6 (0.4)	-0.2 (0.7)			
	II	0.7 (0.6)	0.7 (0.6)	2.5 (2.1)	0.8 (1.3)			
	III	1.3 (1.8)	1.4 (1.9)	1.5 (3.6)	1.4 (2.3)			

주 : 1) ()내는 원계열 전년동기대비 증감률(%)

5. 주요 지출항목별 증감률 추이¹⁾

(2020년 연쇄가격 기준)

(계절조정계열, 전기대비, %)

연 도	민간소비	총고정자본형성			재화와서비스의 수출	
		건설투자	설비투자	지식재산 생산물투자		
2015	2.6	7.5	4.8	0.8	0.0	
2016	2.8	10.3	3.1	4.3	2.5	
2017	2.9	7.6	15.4	6.9	2.5	
2018	3.3	-4.2	-2.2	4.2	3.8	
2019	2.4	-1.3	-6.3	2.7	-0.2	
2020	-4.6	1.7	4.3	3.0	-1.7	
2021	3.7	-0.2	10.2	6.5	10.8	
2022	4.2	-3.5	-0.3	7.8	3.9	
2023	2.0	-0.5	-0.2	0.2	3.4	
2024 ^P	1.1	-3.3	1.7	1.2	6.8	
2021	I	0.9 (0.6)	1.9 (-0.2)	9.0 (13.3)	2.1 (6.1)	3.2 (6.7)
	II	3.0 (4.3)	-1.1 (0.0)	2.3 (16.9)	1.0 (5.0)	0.5 (23.4)
	III	0.5 (3.7)	-1.8 (-0.6)	-5.2 (5.9)	1.9 (7.4)	-0.2 (7.6)
	IV	2.0 (6.4)	0.8 (-0.2)	-0.7 (4.9)	2.4 (7.3)	3.9 (7.4)
2022	I	-1.2 (4.3)	-2.9 (-5.0)	-1.2 (-5.1)	2.7 (8.4)	3.0 (7.8)
	II	3.0 (4.4)	-0.6 (-4.5)	1.6 (-5.6)	0.7 (7.5)	-1.1 (5.6)
	III	1.3 (5.3)	0.8 (-2.1)	5.1 (4.8)	3.8 (10.3)	-0.4 (5.4)
	IV	-0.1 (2.9)	0.2 (-2.6)	-0.5 (5.0)	-1.8 (5.3)	-3.6 (-2.4)
2023	I	0.6 (5.0)	-0.2 (0.1)	-1.7 (4.3)	-1.3 (1.4)	3.6 (-1.5)
	II	0.0 (1.7)	-0.5 (0.3)	0.5 (3.0)	0.7 (1.1)	1.3 (0.6)
	III	0.1 (0.7)	1.5 (1.1)	-3.6 (-5.1)	0.7 (-1.4)	2.5 (3.5)
	IV	0.3 (0.8)	-3.9 (-3.1)	2.2 (-2.6)	-0.5 (-0.4)	3.4 (11.1)
2024 ^P	I	0.5 (1.1)	4.5 (1.6)	-1.0 (-2.2)	1.9 (2.9)	1.3 (8.9)
	II	0.0 (0.7)	-3.3 (-1.2)	0.0 (-2.5)	-1.3 (0.7)	1.5 (9.0)
	III	0.4 (1.3)	-3.6 (-6.2)	5.4 (6.6)	-0.2 (0.0)	0.0 (6.4)
	IV	0.2 (1.1)	-4.1 (-6.4)	0.8 (5.3)	0.9 (1.3)	0.6 (3.5)
2025 ^P	I	-0.1 (0.6)	-3.1 (-13.3)	-0.4 (5.8)	1.5 (0.9)	-0.6 (1.5)
	II	0.5 (0.9)	-1.2 (-11.4)	-2.1 (3.4)	0.8 (3.0)	4.5 (4.5)
	III	1.3 (1.9)	0.6 (-7.5)	2.6 (1.0)	1.2 (4.5)	2.1 (6.6)

주 : 1) ()내는 원계열 전년동기대비 증감률(%)

6. 부가가치 항목별 증감률 추이¹⁾

(당해년가격 기준)

(계절조정계열, 전기대비, %)

연 도	G D P	피용자보수	총영업잉여	순생산및수입세	
2 0 1 5	6.2	6.7	5.7	7.0	
2 0 1 6	5.3	4.9	5.4	6.8	
2 0 1 7	5.5	4.8	6.2	5.6	
2 0 1 8	3.8	5.5	2.3	2.6	
2 0 1 9	1.7	5.3	-1.9	1.4	
2 0 2 0	0.9	2.4	-1.4	3.9	
2 0 2 1	7.9	5.4	10.0	11.8	
2 0 2 2	4.6	6.3	3.1	3.0	
2 0 2 3	3.7	6.0	3.5	-7.6	
2 0 2 4 ^P	6.2	5.2	7.4	5.5	
<hr/>					
2 0 2 1	I	2.3 (5.4)	1.4 (2.7)	3.4 (9.2)	1.4 (3.2)
	II	2.4 (9.2)	1.8 (5.1)	1.7 (11.9)	9.3 (17.3)
	III	2.0 (8.3)	1.7 (5.9)	2.8 (9.8)	0.1 (12.7)
	IV	1.6 (8.8)	2.7 (7.9)	0.5 (8.8)	1.5 (13.0)
<hr/>					
2 0 2 2	I	1.0 (7.2)	2.0 (8.5)	0.1 (5.3)	-0.5 (9.2)
	II	1.0 (5.9)	-0.4 (6.1)	2.4 (5.9)	1.8 (4.3)
	III	-0.1 (3.6)	1.5 (6.0)	-1.9 (1.2)	-0.2 (3.1)
	IV	0.1 (2.0)	1.4 (4.6)	-0.2 (0.4)	-4.6 (-2.9)
<hr/>					
2 0 2 3	I	1.2 (2.3)	2.3 (5.5)	0.7 (0.2)	-2.5 (-6.1)
	II	1.3 (2.3)	1.3 (6.6)	1.8 (0.0)	-1.4 (-7.6)
	III	1.4 (4.0)	1.2 (6.6)	2.5 (5.1)	-2.8 (-10.8)
	IV	1.9 (5.8)	1.3 (5.4)	2.8 (8.5)	1.2 (-5.1)
<hr/>					
2 0 2 4 ^P	I	2.7 (7.5)	1.0 (5.6)	3.1 (10.3)	10.1 (6.3)
	II	0.7 (7.0)	1.7 (5.6)	0.3 (8.5)	-2.0 (6.7)
	III	-0.5 (5.0)	1.4 (4.9)	-2.2 (4.8)	-2.5 (6.5)
	IV	2.4 (5.2)	0.8 (4.8)	5.0 (6.2)	-2.5 (2.6)
<hr/>					
2 0 2 5 ^P	I	-0.4 (2.4)	-0.1 (4.3)	-2.3 (0.4)	8.1 (0.6)
	II	2.0 (3.4)	0.8 (3.2)	4.0 (4.0)	-1.7 (1.3)
	III	0.7 (4.6)	1.0 (2.9)	0.8 (7.4)	-1.9 (1.7)

주 : 1) ()내는 원계열 전년동기대비 증감률(%)

7. 가계소비의 세부 항목별 증감률 추이

(2020년 연쇄가격 기준)

(계절조정계열, 전기대비, %)

	2023				2024 ^P				2025 ^P		
	1/4	2/4	3/4	4/4	1/4	2/4	3/4	4/4	1/4	2/4	3/4
가 계 소 비¹⁾	0.4	-0.2	0.0	0.2	0.6	0.0	0.4	0.1	0.1	0.4	1.3
국 내 소 비²⁾	0.1	-0.1	-0.2	0.1	0.4	0.2	0.3	0.5	-0.3	0.6	1.4
(형 태 별)											
내 구 재	0.2	-0.3	-2.5	-2.1	-1.2	0.8	2.8	-4.7	-4.0	5.0	6.0
준 내 구 재	3.3	-2.6	-2.1	0.3	2.2	-1.6	-2.1	1.3	4.3	-2.9	0.4
비 내 구 재	-1.8	0.8	0.0	0.1	0.4	0.3	0.3	-0.3	0.7	-0.1	-0.7
서 비 스	0.4	0.0	0.3	0.4	0.4	0.3	0.2	1.5	-0.8	0.9	1.6
(목 적 별)											
식 료 품 및 비 주 류 음 료	-0.9	-0.3	0.5	0.9	-1.1	1.2	-0.2	2.2	-2.5	0.7	-1.7
주 류 및 담 배	-3.1	2.0	-1.7	1.2	-1.5	1.0	-3.1	0.2	-2.4	3.4	-1.6
의 류 및 신 발	4.8	-4.2	-2.5	0.9	1.9	-1.8	-1.0	1.8	1.7	-4.0	3.8
주거, 수도, 전기, 가스 및 기타 연료	-2.6	2.7	0.4	0.4	-0.4	0.3	1.1	0.2	1.0	0.6	-0.2
가구, 가사 비품 및 기타 생활용품	-0.1	0.1	-0.6	0.5	-0.7	4.1	-3.3	-2.1	-2.9	5.5	-0.8
보 건	3.1	1.6	0.4	2.5	-1.0	2.5	3.2	1.1	-1.0	4.0	4.5
운 송	1.6	-3.2	-2.5	-2.5	3.1	-0.6	0.7	-1.0	-2.5	2.6	2.5
정 보 통 신	0.1	-0.2	1.8	0.4	-0.7	-1.5	4.7	-2.6	-0.2	1.2	6.2
오락, 스포츠 및 문화	6.8	-1.3	1.5	2.2	-1.1	0.0	-0.1	2.5	-1.9	-1.5	2.3
교 육 서 비 스	2.2	0.9	-2.4	0.3	0.0	1.3	1.0	1.3	-2.8	1.5	2.1
음식점 및 숙박서비스	2.7	-1.4	-0.4	-2.7	2.4	0.1	-1.9	-1.1	-0.1	2.2	1.3
보험 및 금융서비스	-7.9	2.5	-0.7	-0.1	1.8	-1.0	-0.4	1.6	8.1	-4.2	-0.7
개인 미용, 사회보장 및 기타 상품	-3.7	-0.1	0.9	1.0	0.7	-1.5	0.3	1.6	-0.3	-0.3	3.1
거주자 국외소비지출	23.9	7.9	5.2	7.4	3.1	1.0	5.2	-7.5	4.3	1.1	1.3
비거주자 국내소비지출	20.6	20.5	-3.7	6.2	-5.2	13.7	2.7	9.6	-10.5	16.3	5.1

주 : 1) 가계소비 = 국내소비 - 비거주자국내소비 + 거주자국외소비
 2) 거주자와 비거주자 가계의 국내소비지출 기준

8. 정보통신산업¹⁾의 성장률, 성장기여도 및 비중²⁾³⁾

(2020년 연쇄가격 기준)

(계절조정계열, 전기대비, %, %p)

	2023				2024 ^P				2025 ^P		
	1/4	2/4	3/4	4/4	1/4	2/4	3/4	4/4	1/4	2/4	3/4
GDP 성장률	0.4	0.7	0.8	0.5	1.2	-0.2	0.1	0.1	-0.2	0.7	1.3
정보통신산업 성장률	0.8	5.5	6.0	1.5	0.6	0.4	1.1	1.1	1.3	4.9	1.2
기여도	0.1	0.6	0.6	0.2	0.0	0.0	0.1	0.1	0.1	0.5	0.1
대 GDP 비중	8.8	8.7	8.9	9.7	9.9	10.3	10.5	10.7	10.7	11.1	11.3
비정보통신산업 성장률	0.4	0.2	0.3	0.2	1.1	0.0	0.1	-0.3	-0.3	0.4	1.4
설비투자⁴⁾ 증감률	-1.5	0.6	-1.8	1.0	0.2	-0.6	3.0	0.8	0.4	-0.9	2.0
정보통신부문⁵⁾ 증감률	-0.8	-0.8	0.4	-1.7	0.4	-2.2	2.4	-1.2	1.0	4.2	0.9
기여도	-0.2	-0.2	0.1	-0.4	0.1	-0.4	0.5	-0.2	0.2	0.8	0.2
대 설비투자 ⁴⁾ 비중	20.5	20.4	20.6	20.1	20.2	20.3	20.2	19.9	20.0	20.9	20.6
비정보통신부문 증감률	-1.7	0.9	-2.3	1.8	0.2	-0.2	3.2	1.3	0.2	-2.1	2.3
민간소비 증감률	0.6	0.0	0.1	0.3	0.5	0.0	0.4	0.2	-0.1	0.5	1.3
정보통신부문⁵⁾ 증감률	2.3	-0.8	1.6	-0.4	1.3	-2.3	4.0	-3.2	2.0	0.6	5.7
기여도	0.1	0.0	0.1	0.0	0.1	-0.1	0.2	-0.1	0.1	0.0	0.2
대 민간소비 비중	4.4	4.4	4.4	4.4	4.4	4.3	4.4	4.2	4.2	4.3	4.3
비정보통신부문 증감률	0.5	0.0	0.0	0.3	0.5	0.1	0.3	0.3	-0.2	0.5	1.1
수출⁶⁾ 증감률	3.6	0.6	2.7	3.4	1.3	1.5	-0.1	0.0	-1.5	5.2	1.8
정보통신부문⁵⁾ 증감률	-1.9	0.7	11.5	7.5	4.0	-3.1	2.4	4.5	3.3	1.9	0.2
기여도	-0.3	0.2	2.7	1.9	0.7	-0.7	0.5	1.1	1.0	0.5	0.0
대 수출 ⁶⁾ 비중	20.4	20.6	22.2	23.9	25.1	26.2	27.1	27.2	26.9	28.4	28.6
비정보통신부문 증감률	5.1	0.6	0.0	1.9	0.8	2.9	-0.9	-1.4	-3.4	6.5	2.4
수입⁷⁾ 증감률	3.3	-4.2	-1.3	1.4	-0.2	1.8	1.7	0.0	-2.4	3.1	2.8
정보통신부문⁵⁾ 증감률	2.7	0.0	-2.2	-2.9	-2.0	-2.2	1.2	4.1	-0.5	10.5	-5.1
기여도	0.4	0.0	-0.3	-0.3	-0.2	-0.2	0.1	0.4	0.0	1.3	-0.7
대 수입 ⁷⁾ 비중	11.1	11.4	11.7	11.6	12.1	11.8	11.9	12.1	11.9	12.6	11.9
비정보통신부문 증감률	3.3	-4.7	-1.2	1.9	0.1	2.3	1.8	-0.5	-2.7	2.0	4.1

주 : 1) 정보통신기기 제조업(반도체, 전자표시장치, 컴퓨터 및 주변장치, 통신 및 방송장비, 영상 및 음향 기기 등)과 정보통신서비스업(소프트웨어 개발공급업, 방송업, 통신업, 정보서비스업 등) 포함

2) 명목금액 기준 3) 생산은 기초가격, 지출은 구매자가격 기준 4) 지식재산생산물투자 포함

5) 정보통신 관련 상품(반도체, 전자표시장치, 컴퓨터 및 주변기기, 통신 및 방송장비, 영상 및 음향기기, 소프트웨어 개발 공급 등) 포함

6) 재화수출 7) 재화수입

< 통 계 표* >

I. 계절조정계열

I -1. 경제활동별 국내총생산 및 국민총소득(2020년 연쇄가격)

I -2. 경제활동별 국내총생산 및 국민총소득(당해년가격)

I -3. 국내총생산에 대한 지출(2020년 연쇄가격)

I -4. 국내총생산에 대한 지출(당해년가격)

I -5. 부가가치 항목별 명목 국내총생산(당해년가격)

II. 원 계 열

II-1. 경제활동별 국내총생산 및 국민총소득(2020년 연쇄가격)

II-2. 경제활동별 국내총생산 및 국민총소득(당해년가격)

II-3. 국내총생산에 대한 지출(2020년 연쇄가격)

II-4. 국내총생산에 대한 지출(당해년가격)

II-5. 부가가치 항목별 명목 국내총생산(당해년가격)

III. 디플레이터(원계열)

III-1. 경제활동별 국내총생산

III-2. 국내총생산에 대한 지출

IV. 총저축과 총투자(당해년가격, 계절조정계열)

* 통계표는 한국은행 경제통계시스템(ECOS, <https://ecos.bok.or.kr>)으로만 제공

국 민 소 득 통 계 (National Income Statistics)

1. 의의

- 국민소득통계는 한 나라의 가계, 기업, 정부 등 모든 경제주체가 일정기간에 새로이 생산한 재화와 서비스의 가치를 금액으로 평가하여 합산한 통계이며, UN 등 국제기구가 공동으로 마련한 국민계정체계(2008 SNA)에서 제시한 편제기준에 따라 작성
- 국민소득통계를 작성하는 목적은 한 나라의 경제상황을 종합적으로 파악하는 데 필요한 정보를 제공하는 것임
 - 동 통계는 경제정책의 수립 및 평가와 각종 경제분석의 주요 자료로 활용

2. 주요 총량지표의 개념

(생산지표)

- ① 명목 국내총생산(nominal Gross Domestic Product, GDP valued at current prices) : 경제규모 등의 파악에 이용되는 지표로서 국내*에서 생산된 최종생산물의 수량에 그 때의 가격을 곱하여 산출하므로 명목 GDP의 변동분은 최종생산물의 수량과 가격변동분이 혼재되어 있음

* 국내라 함은 한 나라의 경제적 영역(economic territory) 내를 의미하며, 이는 지리적 영역(geographical territory)에 기초하지만 반드시 일치하는 것은 아님

- ② 실질 국내총생산(real Gross Domestic Product, GDP valued at chained xxxx year prices) : 국내경제의 생산활동 동향을 나타내는 경제성장률 산정에 이용되는 지표로서 지수기준년부터 당해년까지 매년의 개별 재화와 서비스의 가중치 및 물량 변화를 반영해 측정한 연쇄 물량지수에 지수기준년(yyyy년, 현재 2020년)의 GDP 금액을 곱하여 산출한 물량측정치임. 이에 따라 실질 GDP의 변동분은 가격변화분을 제거한 순수한 생산수량의 변동분만을 나타냄

(소득지표)

① 실질 국내총소득(real Gross Domestic Income) : 국내에서 생산된 최종생산물의 실질구매력을 나타내는 지표로서 명목 GDP로부터 개별상품의 절대가격 변화에 따른 변동분을 제거한 것이 실질 GDP(물량측정치)가 되며, 실질 GDP에서 교환되는 상품간의 상대가격 변화에 따른 구매력의 변동분(실질거래손익)을 조정하여 실질 GDI(구매력 측정치)를 구함

○ 상대가격 변화에 따른 실질거래손익은 거주자간의 거래에 있어서는 거래손실과 거래이익이 서로 상쇄되므로 거주자와 비거주자간의 거래, 즉 무역에서만 발생함. 따라서 이를 교역조건 변화에 따른 실질무역손익이라 함

※ 실질 GDI = 실질 GDP + 교역조건 변화에 따른 실질무역손익

② 실질 국민총소득(real Gross National Income) : 우리나라 국민이 국내는 물론 국외에서 벌어들인 소득의 실질구매력을 나타내는 지표로서 실질 GDI에 외국인이 국내에서 벌어난 실질소득은 차감하고 우리 국민이 국외에서 벌어들인 실질소득은 더하여 산출

③ 명목 국민총소득(nominal Gross National Income) : 1인당 국민소득, 국가경제 규모 등을 파악하는 데 이용되는 지표로 우리나라 국민이 국내는 물론 해외에서 생산활동에 참여한 대가로 벌어들인 명목 총소득을 의미하며, 명목 GDP에 명목 국외순수취요소소득을 더하여 산출(종전의 명목 GNP)

○ 1인당 국민소득(GNI)은 국민들의 생활수준을 나타내는 지표로서 연간의 명목 국민총소득을 추계인구(매년 7월 1일 기준)로 나누어 구하며, 국제비교를 위해 미 달러화(연평균환율 적용)로도 표시

④ 국민총처분가능소득(Gross National Disposable Income) : 소비율, 투자율, 저축률 등의 산정에 이용되는 지표로서 소비나 저축으로 자유로이 처분할 수 있는 총 소득으로 GNI에 국외순수취경상이전을 더하여 산출하며 일반적으로 명목지표만 편제

⑤ 가계총처분가능소득(Personal Gross Disposable Income) : 가계 및 가계에 봉사하는 민간비영리단체가 임의로 처분할 수 있는 소득으로 제한적이거나 가계의 구매력을 나타내는 지표

3. 작성범위

- 전국의 가계, 기업, 정부 등 모든 경제주체의 생산, 지출 등 모든 경제활동을 대상으로 하여 추계
- 생산의 범위 : 재화는 자가소비 등 판매를 목적으로 하지 않아도 생산에 포함하나 서비스는 타인에 의해 제공될 수 있는 활동 중 가계의 자가소비를 위한 가사 및 개인서비스 활동은 생산의 범위에서 제외됨
 - 밀수, 도박, 매춘 등 불법적인 경제활동이나 조세회피를 목적으로 한 거래도 생산과 지출의 종합적인 측정을 위해 생산활동으로 포착하여야 하나 현재 이들 활동을 정확히 포착하기는 곤란함

4. 작성주기

- 경제활동별·부가가치 항목별 국내총생산 및 국민총소득과 국내총생산에 대한 지출(국민소득통계)에 대해서는 분기별로 작성하고 있으나
국민소득통계, 산업연관통계, 자금순환통계, 국제수지통계 및 국민대차대조표 등 제 국민경제통계를 연결통합한 국민계정은 연간으로만 작성

5. 기초자료

- 국민소득통계 및 국민계정은 국민경제 전체의 모든 경제적 거래를 대상으로 하므로 기업체, 국가데이터처, 한국은행, 정부 및 각종 단체 등에서 작성하는 다양한 실물 및 금융통계 등을 기초자료로 이용

6. 회계처리방법

- 거래의 기록시점은 발생주의 원칙을 적용
 - 총산출은 재화의 경우 생산시점에서, 서비스는 제공시점에서 각각 기록하며 중간소비는 재화 및 서비스가 투입된 시점에서 기록
 - 가계의 최종소비지출은 지급채무가 발생한 시점에서, 총고정자본형성 및 재화의 수출입은 소유권이 취득 또는 이전된 시점에서 기록

- 국민소득통계는 시장가격 기준으로 평가되고 있으며, 각 항목에 대하여 당해년 가격 기준(명목)과 2020년(지수기준년) 연쇄가격 기준(실질)으로 구분하여 평가
 - 부가가치 항목별 국내총생산, 생산계정·소득계정·자본계정에 대해서는 당해년 가격 통계만을 공표
- 총산출은 기초가격(basic prices, 생산자가격 - 생산물세 + 보조금)으로 평가하며 국내 수요는 구매자가격으로, 수출 및 수입은 FOB가격으로 평가

7. 통계작성방법

- 기본적인 추계방법은 「국민소득 3면 등가의 원칙」에 따라 생산접근방법(생산국민소득), 지출접근방법(지출국민소득) 및 소득접근방법(분배국민소득)의 세 가지 유형으로 분류

가. 생산국민소득 : 경제활동별로 부가가치를 추계

- | | |
|-----------------|----------------------|
| ○ 농림어업 | ○ 부동산업 |
| ○ 광업 | ○ 정보통신업 |
| ○ 제조업 | ○ 사업서비스업 |
| ○ 전기, 가스 및 수도사업 | ○ 공공행정, 국방 및 사회보장 |
| ○ 건설업 | ○ 교육서비스업 |
| ○ 도소매 및 숙박음식업 | ○ 의료, 보건업 및 사회복지서비스업 |
| ○ 운수업 | ○ 문화 및 기타서비스업 |
| ○ 금융 및 보험업 | |

나. 지출국민소득 : 최종생산물의 처분과정을 추계

- | | |
|------------------|--------------------|
| 1) 최종소비지출 | 3) 재화와 서비스의 수출 |
| ○ 민간 | 4) (공제)재화와 서비스의 수입 |
| - 가계 | 5) 통계상 불일치 |
| - 가계에 봉사하는 비영리단체 | |
| ○ 정부 | |
| 2) 총자본형성 | |
| ○ 총고정자본형성 | |
| - 건설투자 | |
| - 설비투자 | |
| - 지식재산생산물투자 | |
| ○ 재고증감 및 귀중품 순취득 | |

다. 분배국민소득 : 부가가치의 배분내역을 추계

- | | |
|----------|-------------------|
| 1) 피용자보수 | 3) 순생산 및 수입세 |
| | ○ 생산 및 수입세 |
| 2) 총영업잉여 | ○ (공제)보조금 |
| ○ 영업잉여 | |
| ○ 고정자본소모 | 4) 국외순수취요소소득 |
| | ○ 국외순수취 피용자보수 |
| | ○ 국외순수취 기업 및 재산소득 |

— 생산국민소득은 다음과 같은 방법으로 추계

- 명목 부가가치는 산출액과 중간투입액을 추계한 다음 산출액에서 중간투입액을 차감하여 구하는데 중간투입액을 별도로 구할 수 없는 경우 기업경영분석 자료 등에서 구한 부가가치율을 이용하여 산출
- 실질 부가가치는 부가가치 연쇄 물량지수를 이용하여 직접 추계하므로 실질 산출액에서 실질 중간투입액을 차감한 금액과 다를 수 있음

— 지출국민소득은 최종생산물의 처분에 대한 각종 기초자료를 이용하여 직접 추계

— 분배국민소득은 명목 부가가치의 배분에 대한 각종 기초자료를 이용하여 추계

- 다만, 영업잉여는 생산국민소득 부가가치 총액에서 피용자보수 등을 차감하여 산출

→ 이에 따라 국민소득통계는 생산·지출·분배 측면의 추계결과가 동일하여야 하나 이용자료나 추계방법의 차이로 인해 통계상 불일치가 발생하게 되는데 우리나라는 이를 지출측면에만 표시

— 분기 실질 국내총생산(속보)은 일부 부문의 경우 해당 분기 2개월 실적 자료와 분기 말월 결측치의 추정자료를 사용하여 잠정치 편제방법과 유사하게 작성

- 분기 말월 결측치는 기업체 등에 대한 모니터링, 이동평균법, 추세분석, ARIMA 모형, 회귀분석 등을 통해 추정

— 2006년 1/4분기부터 계절변동조정통계를 주지표로, 계절변동조정전 통계(원계열)를 보조지표로 각각 발표

- 계절변동조정이란 경제통계에서 기후, 설, 추석과 같은 사회적 관습과 제도 등으로 인하여 흔히 1년을 주기로 반복하여 나타나는 변동현상(계절변동)을 원래의 통계로부터 제거하는 절차를 의미
- 계절변동조정통계는 미 상무부의 X-13ARIMA-SEATS를 우리나라 실정에 맞도록 조정한 방법을 이용하여 작성하고 있으며 하위부문의 계절변동조정통계를 합산하여 상위부문의 계절변동조정통계를 작성

8. 공표방법 및 수정절차

— 공표시기

- 분기 실질 국민소득통계의 속보치는 해당분기 종료후 28일 이내에 “20xx년 x분기 실질 국내총생산(속보)”이라는 제목으로, 분기 실질 및 명목 국민소득통계의 잠정치는 해당분기 종료후 70일 이내에 “20xx년 x분기 국민소득(잠정)”이라는 제목의 보도자료를 통하여 모든 경제주체에게 동시에 공표
- 연간 국민계정통계는 잠정의 경우 해당년도 종료 후 3개월 내에 “20xx년 국민소득(잠정)”, 6개월 내에 “20xx년 국민계정(잠정)”이라는 제목으로, 확정인 경우에는 익익년 6월에 “20xx년 국민계정(확정)”이라는 제목의 보도자료를 통해 공표
- 한편 IMF의 SDDS에 따라 1년 전에 공표일정을 발표

— 공표방법 : 보도자료(한국은행 인터넷 홈페이지 수록) 및 한국은행 경제통계시스템(ECOS)을 통해 공표

— 수정절차 : 추계시 이용자료의 사정에 따라 속보 및 잠정 추계치가 수정됨

- 분기별 국민소득통계는 ‘분기잠정’시 최근 ‘분기속보’로 공표된 해당분기 통계만 1차 수정되고, 매년 6월 ‘연간잠정’ 및 ‘연간확정’ 발표 시 연간잠정 및 확정년도를 포함해 원계열은 최근 5개년, 계절조정계열은 최근 9개년의 통계가 수정됨
- 국민소득통계 및 국민계정은 센서스 등 기초통계의 활용, 지수의 현실화, 추계기법 변경 등을 위해 5년마다 지수기준년을 개편하며 이에 따라 확정치도 지수기준년 개편시 수정될 수 있음

- 확정통계 공표시 잠정통계와의 차이 및 잠정통계 공표시 속보통계와의 차이에 대해 각각의 발생 원인을 함께 공표

9. 통계자료 이용시 유의사항

- 연쇄가중법에 의해 추계된 실질 GDP 금액 통계는 비가법적 특성에 의해 지수기준년과 그 익년을 제외하고는 총량(예: GDP)과 그 구성항목(예: 경제활동별 부가가치)의 합이 일치하지 않음
- 공표되는 성장률(증가율)은 백만원 단위의 금액을 이용하여 계산한 수치로 공표된 십억원 단위의 금액으로 계산한 숫자와 차이가 발생할 수 있음
 - 디플레이터 등락률의 경우 소수 셋째자리의 디플레이터 지수를 이용하여 계산한 수치로 보도자료에 공표된 소수 첫째자리의 디플레이터 지수를 이용하여 계산한 숫자와 차이가 발생할 수 있음
 - 성장률(증가율), 디플레이터 등락률 및 성장기여도 등은 소수 첫째자리까지 공표함
- 모든 수치들은 반올림되어 있기 때문에 상위 숫자가 부분의 총합과 일치하지 않을 수 있음
- 국민소득통계를 포함한 국민계정은 산업활동동향, 기업 재무제표, 국제수지, 재정통계 등 다양한 기초자료를 이용하여 작성되는 가공통계로서 기초자료와 항목 및 수치 등에서 다를 수 있음
 - 예를 들어 본사직영 장기 해외건설의 경우 외화 유출입 및 대외자산·부채 파악을 주된 목적으로 하는 국제수지통계에서는 서비스거래로, 국내경제의 현황 파악이 주된 목적인 국민소득통계에서는 해외 현지국의 생산으로 각각 처리

※ 한국은행 경제통계시스템(ECOS, <https://ecos.bok.or.kr>) - 통계검색에서 아래의 통계분류 항목명을 이용하여 해당 통계를 조회할 수 있습니다.

통계표 명칭	ECOS 분류 항목명
경제활동별 국내총생산(i) (2020년 연쇄가격 기준)	2.1.2.1.2. 경제활동별 GDP 및 GNI (계절조정, 실질, 분기)
국내총생산에 대한 지출(ii) (2020년 연쇄가격 기준)	2.1.2.2.2. 국내총생산에 대한 지출 (계절조정, 실질, 분기)
명목 국내총생산, GDP 디플레이터 및 국민총소득(iii)	2.1.1.2. 주요지표(분기지표)
저축률 및 투자율(iv)	2.1.1.2. 주요지표(분기지표)
농림어업 성장률(p.1) 광공업 성장률(p.2) 전기, 가스 및 수도사업 성장률(p.3) 건설업 성장률(p.3) 서비스업 성장률(p.5) (2020년 연쇄가격 기준)	2.1.2.1.2. 경제활동별 GDP 및 GNI (계절조정, 실질, 분기)
최종소비지출 증감률(p.6) (2020년 연쇄가격 기준)	2.1.2.2.2. 국내총생산에 대한 지출 (계절조정, 실질, 분기) 2.1.7.2.2. 가계의 형태별 최종소비지출 (계절조정, 실질, 분기)
총고정자본형성 증감률(p.7) (2020년 연쇄가격 기준)	2.1.6.1.2. 자본재형태별 총자본형성 (계절조정, 실질, 분기) 2.1.6.4. 경제활동별 설비투자
수출 증감률, 수입 증감률(p.8) (2020년 연쇄가격 기준)	2.1.2.2.2. 국내총생산에 대한 지출 (계절조정, 실질, 분기)
경제활동별 실질 국내총생산(p.9) (2020년 연쇄가격 기준)	2.1.2.1.4. 경제활동별 GDP 및 GNI (원계열, 실질, 분기 및 연간)
실질 국내총생산에 대한 지출(p.10) (2020년 연쇄가격 기준)	2.1.2.2.4. 국내총생산에 대한 지출 (원계열, 실질, 분기 및 연간)
부가가치 항목별 명목 국내총생산 및 디플레이터(p.11)	2.1.1.2. 주요지표(분기지표) 2.1.2.4.2. 국내총생산에 대한 지출 디플레이터 (분기 및 연간)
명목 소득지표(p.12) (당해년가격 기준)	2.1.2.1.1. 경제활동별 GDP 및 GNI (계절조정, 명목, 분기) 2.1.2.1.3. 경제활동별 GDP 및 GNI (원계열, 명목, 분기 및 연간)

통계표 명칭	ECOS 분류 항목명
실질 소득지표(p.13) (2020년 연쇄가격 기준)	2.1.1.2. 주요지표(분기지표) 2.1.2.1.2. 경제활동별 GDP 및 GNI (계절조정, 실질, 분기) 2.1.2.1.4. 경제활동별 GDP 및 GNI (원계열, 실질, 분기 및 연간)
저축 관련 지표(p.14) (당해년가격 기준) 투자 관련 지표(p.15) (당해년가격 기준)	2.1.1.2. 주요지표(분기지표) 2.1.2.2.1. 국내총생산에 대한 지출 (계절조정, 명목, 분기) 2.1.9.1. 총저축과 총투자 (계절조정, 명목, 분기)
경제활동별 및 지출항목별 성장기여도(p.17~18) (2020년 연쇄가격 기준)	2.1.5.1. 경제활동별 성장기여도 (계절조정, 실질, 분기) 2.1.5.2. 경제활동별 성장기여도 (원계열, 실질, 분기 및 연간) 2.1.5.3. 지출항목별 성장기여도 (계절조정, 실질, 분기) 2.1.5.4. 지출항목별 성장기여도 (원계열, 실질, 분기 및 연간)
최종수요에 대한 지출항목별 성장기여도(p.19) (2020년 연쇄가격 기준)	—
주요 경제활동별 성장률 추이(p.20) (2020년 연쇄가격 기준)	2.1.1.1. 주요지표(연간지표) 2.1.1.2. 주요지표(분기지표)
주요 지출항목별 증감률 추이(p.21) (2020년 연쇄가격 기준)	2.1.2.2.2. 국내총생산에 대한 지출 (계절조정, 실질, 분기) 2.1.2.2.4. 국내총생산에 대한 지출 (원계열, 실질, 분기 및 연간)
부가가치 항목별 증감률 추이(p.22) (당해년가격 기준)	2.1.1.2. 주요지표(분기지표)
가계소비의 세부 항목별 증감률 추이(p.23) (2020년 연쇄가격 기준)	2.1.7.1.2 가계의 목적별 최종소비지출 (계절조정, 실질, 분기) 2.1.7.2.2 가계의 형태별 최종소비지출 (계절조정, 실질, 분기)
정보통신산업의 성장률, 성장기여도 및 비중(p.24) (2020년 연쇄가격 기준)	2.1.10.1 정보통신산업 (계절조정, 실질, 분기)