

보도자료

2024년 10월 10일 전북 2024 - 57호

이 자료는 10월 11일 조간부터 취급하여
주십시오. 단, 통신/방송/인터넷 매체는
10월 10일 12:00 이후부터 취급 가능

제 목 : 최근 전북지역 실물경제 동향

“자세한 내용은 <붙임> 참조”

※ 본 자료는 한국은행 전북본부가 매월 유관기관(통계청, 국토교통부 등) 발표 자료를 바탕으로 전북지역 경제동향을 종합한 자료입니다.

문의처 : 전북본부 기획조사팀 과장 정원석, 조사역 이솔빈

Tel : 250-4082, 4083 Fax : 250-4099 E-mail : jeonbuk@bok.or.kr

“한국은행 전북본부 보도자료는 인터넷(<http://www.bok.or.kr>)에서 지역본부-전북본부로 접속)에도 수록되어 있습니다.”



한국은행 전북본부

최근 전북지역 실물경제 동향

2024. 10.

한국은행 전북본부

차 례

< 요약 >

1. 제조업 생산	1
2. 수 요	
(1) 민간소비	3
(2) 건설투자	4
(3) 설비투자	5
(4) 수 출 입	6
3. 고 용	7
4. 물 가	
(1) 소비자물가	8
(2) 주택가격	9
5. 경제심리지표	10

요 약

- **(제조업 생산)** 2024.8월중 전북지역 제조업 생산은 금속가공제품, 음료 등을 중심으로 전년동월대비 0.3% 감소

 - 계절조정지수 기준으로는 전월대비 0.8% 증가
- **(수 요)** 8월중 대형소매점 판매는 전년동월대비 2.1% 증가하였고 승용차 신규등록대수는 5.9% 증가

 - 건축착공면적은 전년동월대비 12.5% 증가하였고 건축허가면적은 79.4% 증가
- **(수 출)** 8월중 수출은 5.2억달러로 동제품, 건설광산기계 등을 중심으로 전년동월대비 9.0% 감소
- **(고 용)** 8월중 취업자 수는 100.2만명으로 전년동월대비 0.2만명 감소

 - 고용률(2023.8월 64.6% → 2024.8월 64.7%, +0.1%p)은 전년동월대비 상승하고 실업률(2023.8월 1.7% → 2024.8월 1.5%, -0.2%p)은 하락

전북지역 실물경제 관련 지표¹⁾

(전년동기대비, %)

		2021	2022	2023	2024				
					1분기	2분기	6월	7월	8월
생산	제조업 생산	7.5	3.2	-6.2	-3.8	-2.3	-4.5	2.1	-0.3
	(계절조정 증감률 ¹⁾)				(1.7)	(4.0)	(-2.3)	(-0.2)	(0.8)
수요	대형소매점 판매	1.9	-2.3	1.9	1.7	-4.6	-2.1	-10.2	2.1
	승용차 신규등록대수	-14.5	-7.4	18.3	-15.3	-11.9	-20.9	12.5	5.9
	건축착공면적	3.4	-15.0	-31.7	-24.3	3.7	-2.0	8.2	12.5
	건축허가면적	4.0	5.5	-26.1	-53.2	-56.0	-76.7	37.5	79.4
수출	수출액(억달러)	78.2	82.2	70.5	16.8	17.0	5.9	5.6	5.2
	증감률	33.8	5.1	-14.2	-10.5	-13.1	-3.5	2.3	-9.0
고용	취업자 수(천명) ²⁾	953	968	983	971	1,004	1,005	1,009	1,002
	증감(천명)	20	16	15	17	14	12	9	-2
	고용률(%)	61.2	62.2	63.3	62.6	64.8	64.9	65.1	64.7
	실업률(%)	2.2	2.4	2.5	2.5	2.5	2.4	1.9	1.5

주: 1) () 내는 계절조정지수 전기대비 증감률 2) 연간, 분기는 기간 중 월평균
 자료 : 통계청, 국토교통부, 한국무역통계진흥원

- **(물 가)** 2024.9월중 소비자물가는 전년동월대비 1.6% 상승

 - 한편 8월중 주택매매가격은 0.1% 상승하고 전세가격은 0.03% 상승

전북지역 물가 관련 지표

(전년동기대비, %)

		2021	2022	2023	2024					
					1분기	2분기	6월	7월	8월	9월
물가	소비자물가	2.6	5.3	3.3	2.9	2.8	2.5	2.7	2.0	1.6
	주택매매가격 ¹⁾	5.3	0.4	-2.4	-0.2	0.2	0.1	0.1	0.1	..
	주택전세가격 ¹⁾	3.7	-0.05	-2.8	0.3	0.3	0.03	0.03	0.03	..

주: 1) 전월(전기말월)대비 증감률, “..”는 미공표수치
 자료 : 통계청, 한국부동산원

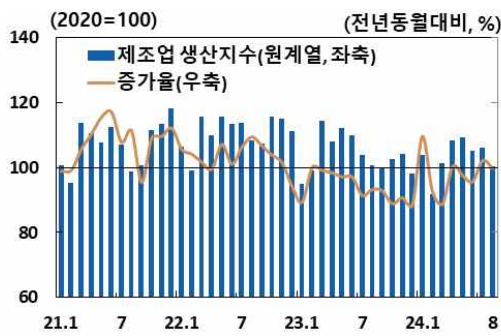
1 제조업 생산

□ 2024.8월중 전북지역 제조업 생산은 전년동월대비 0.3% 감소*
(7월 +2.1% → 8월 -0.3%)

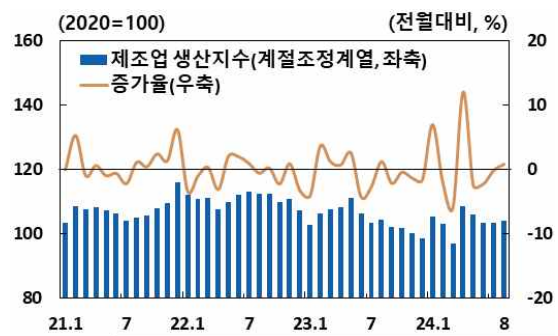
* 계절조정 생산지수는 전월대비 0.8% 증가
(7월 -0.2% → 8월 +0.8%)

○ 금속가공제품(-30.2%), 음료(-24.7%), 기타 기계·장비(-13.1%) 등에 주로 기인

제조업 생산



자료: 통계청



자료: 통계청

제조업 생산지수 추이¹⁾

(전년동기대비, %)

	가중치 ²⁾	2021	2022	2023	2024				8월 ^P
					1분기	2분기	6월	7월 ^P	
■ 생 산	<100.0>	7.5	3.2	-6.2	-3.8	-2.3	-4.5	2.1	-0.3
					(1.7)	(4.0)	(-2.3)	(-0.2)	(0.8)
[전 국]		8.8	0.9	0.9	6.2	5.0	3.9	5.4	3.7
					(-0.5)	(1.5)	(0.7)	(-4.1)	(4.1)
(식료품)	<18.4>	-1.5	3.7	-6.8	4.0	5.0	-3.8	6.0	3.3
(화학제품)	<17.3>	-1.5	-4.3	-7.0	-4.1	9.5	25.6	14.3	-3.0
(자동차)	<15.5>	16.8	16.2	0.8	2.1	-3.5	-10.3	-1.9	5.0
(1차금속)	<7.5>	30.7	-4.0	-12.0	-22.5	-20.6	-16.1	-6.1	18.3
(기타 기계·장비)	<5.9>	44.9	8.2	-14.7	-14.7	-11.5	-24.1	-2.9	-13.1
(비금속광물)	<5.6>	11.8	-12.3	-9.4	0.2	2.4	2.5	-0.2	-5.7
(음료)	<4.7>	-2.3	13.6	6.1	-18.3	-15.3	-17.3	-20.3	-24.7
(펄프·종이)	<4.4>	13.6	1.7	-8.5	-3.9	-2.8	-13.0	-1.8	-7.0
(금속가공제품)	<3.6>	-17.6	-0.6	0.9	-19.9	-16.0	-17.9	8.1	-30.2
(전기장비)	<3.4>	3.5	-16.8	-20.7	-2.9	1.4	7.9	6.7	17.2

주: 1) 2020=100, () 내는 계절조정지수 전기대비 증감률

2) < > 내는 전북지역 광공업생산지수 가중치(2020년, 제조업 기준)

자료: 통계청

□ 제조업 출하는 전년동월대비 2.9% 감소*

(7월 +0.9% → 8월 -2.9%)

* 계절조정 출하지수는 전월대비 1.8% 증가

(7월 -1.5% → 8월 +1.8%)

□ 제조업 재고는 전년동월대비 3.8% 감소*

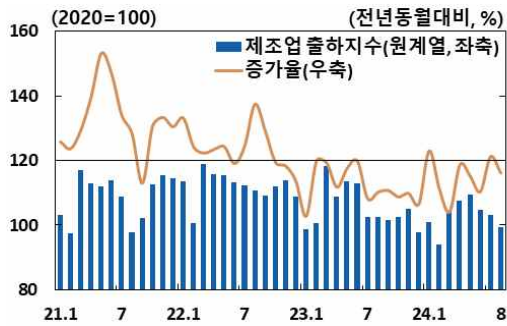
(7월 -6.1% → 8월 -3.8%)

* 계절조정 재고지수는 전월대비 3.1% 증가

(7월 -2.5% → 8월 +3.1%)

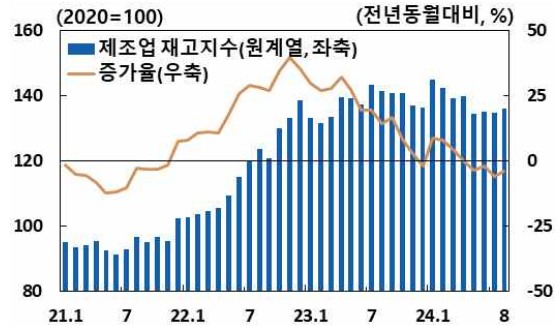
□ 재고율(재고/출하 비율)은 128.5%로 전월(126.8%)대비 1.7%p 증가

제조업 출하



자료: 통계청

제조업 재고



자료: 통계청

제조업 출하·재고지수 추이¹⁾

(전년동기대비, %)

	2021	2022	2023	2024				
				1분기	2분기	6월	7월 ^p	8월 ^p
■ 출 하	9.0	2.8	-6.0	-5.9 (-0.8)	-4.0 (4.1)	-7.3 (-1.0)	0.9 (-1.5)	-2.9 (1.8)
■ 재 고	7.5	35.5	-1.8	4.3 (1.6)	-1.7 (-5.9)	-1.7 (0.7)	-6.1 (-2.5)	-3.8 (3.1)
■ 재 고 율 ²⁾	93.9	123.8	129.3	140.5	127.0	128.1	126.8	128.5

주: 1) () 내는 계절조정지수 전기대비 증감률

2) 계절조정 재고지수 / 계절조정 출하지수 × 100, 연간은 원지수 기준

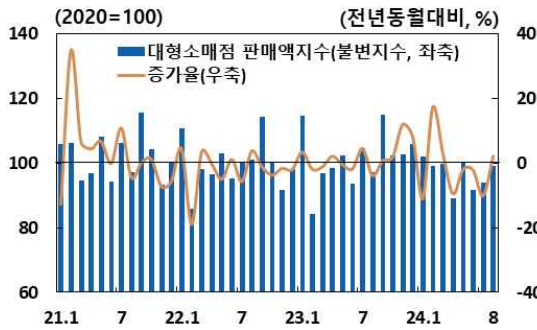
자료: 통계청

2 수 요

(1) 민간소비

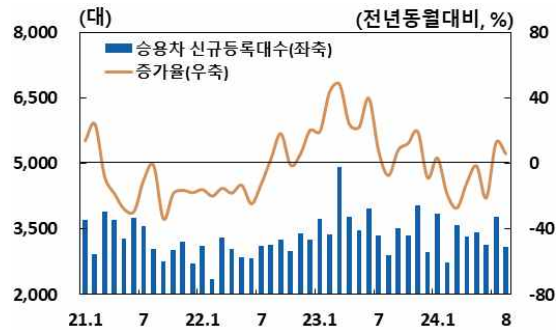
- 2024.8월중 대형소매점 판매는 전년동월대비 2.1% 증가
(7월 -10.2% → 8월 +2.1%)
 - 대형마트 판매는 전년동월대비 3.0% 증가
(7월 -11.0% → 8월 +3.0%)
- 승용차 신규등록대수는 전년동월대비 5.9% 증가
(7월 +12.5% → 8월 +5.9%)

대형소매점 판매



자료: 통계청

승용차 신규등록대수



자료: 국토교통부

민간소비 추이

(%, 천대)

	2021	2022	2023	2024				
				1분기	2분기	6월	7월 ¹⁾	8월 ¹⁾
■ 대형소매점 판매액지수 ¹⁾	101.9	99.6	101.5	100.3	93.7	91.6	93.9	99.2
(증 감 륜) ²⁾	(1.9)	(-2.3)	(1.9)	(1.7)	(-4.6)	(-2.1)	(-10.2)	(2.1)
□ 대형마트 판매액지수 ¹⁾	95.6	90.2	91.9	90.8	83.9	83.2	88.4	97.6
(증 감 륜) ²⁾	(-4.4)	(-5.6)	(1.9)	(0.6)	(-2.7)	(-1.6)	(-11.0)	(3.0)
■ 승용차 신규등록대수 ³⁾	39.6	36.7	43.4	10.2	9.9	3.1	3.8	3.1
(증 감 륜) ²⁾	(-14.5)	(-7.4)	(18.3)	(-15.3)	(-11.9)	(-20.9)	(12.5)	(5.9)

주: 1) 불변지수, 2020=100 2) 전년동기대비 3) 승용차 신규등록대수는 확정치
자료: 통계청, 국토교통부

(2) 건설투자

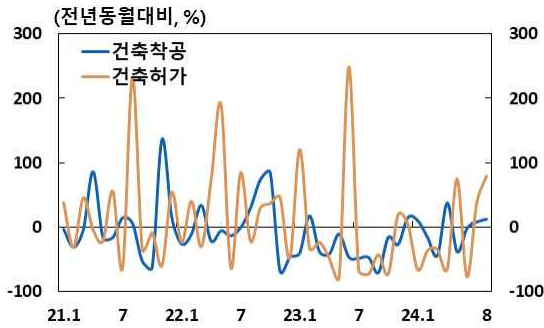
□ 2024.8월중 건축착공면적은 전년동월대비 12.5% 증가
(7월 +8.2% → 8월 +12.5%)

○ 건축허가면적은 전년동월대비 79.4% 증가
(7월 +37.5% → 8월 +79.4%)

□ 2024.8월말 기준 미분양주택 수는 2,946호로 전월(3,053호)대비 107호 감소

○ 준공 후 미분양주택 수는 195호로 전월(198호) 대비 3호 감소

건축착공 및 허가 증가율



자료: 국토교통부

미분양 주택



자료: 국토교통부

건설투자 추이

(전년동기대비, %)

	2021	2022	2023	2024				
				1분기	2분기	6월	7월	8월
■ 건축착공	3.4	-15.0	-31.7	-24.3	3.7	-2.0	8.2	12.5
(면적, 천㎡)	(5,076)	(4,316)	(2,947)	(546)	(765)	(161)	(190)	(201)
주거용	48.2	-18.7	-33.2	-67.2	-5.8	132.6	-24.3	-62.7
상업용	-3.5	20.0	-40.7	-26.7	8.8	-18.4	44.6	-20.5
공업용	-17.6	15.7	-12.0	23.5	27.9	-47.9	23.6	224.4
■ 건축허가	4.0	5.5	-26.1	-53.2	-56.0	-76.7	37.5	79.4
(면적, 천㎡)	(6,011)	(6,341)	(4,688)	(680)	(680)	(223)	(215)	(360)
주거용	37.2	31.8	-37.9	-74.8	-79.1	-91.9	143.0	680.4
상업용	25.9	-10.1	-31.2	-12.1	-0.3	-6.7	4.1	-9.0
공업용	-3.9	28.7	-15.5	-1.1	9.5	-15.3	-51.7	67.7
■ 미분양주택(호) ¹⁾	133	2,520	3,075	3,259	3,187	3,187	3,053	2,946
준공후 미분양(호) ¹⁾	102	85	150	156	198	198	198	195

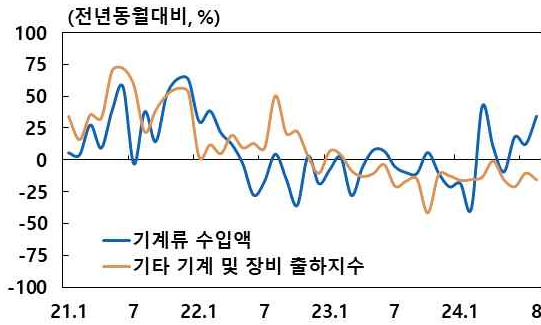
주: 1) 기말 기준
자료: 국토교통부

(3) 설비투자

□ 2024.8월중 기계류 수입액은 85.7백만달러로 전년동월대비 34.1% 증가
(7월 +12.3% → 8월 +34.1%)

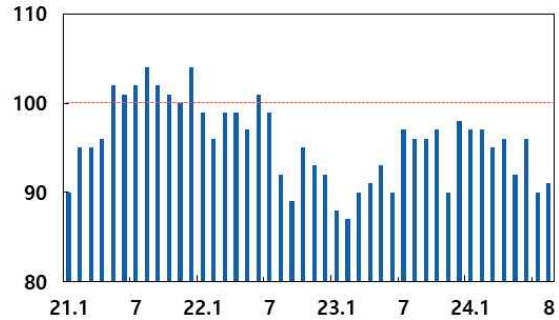
□ 제조업 설비투자실행 BSI는 91으로 전월(90)대비 1p 상승

**기계류 수입액¹⁾ 및
기타 기계·장비 출하지수 증가율**



주: 1) MTI 7(기계류) 기준
자료: 한국무역통계진흥원, 통계청

제조업 설비투자실행 BSI¹⁾



주: 1) 당초계획대비 「수정증액」 응답업체 구성비 (%) - 당초계획대비 「수정감액」 응답업체 구성비 (%) + 100
자료: 한국은행 전북본부

설비투자 추이¹⁾

(백만달러, %)

	2021	2022	2023	2024				8월
				1분기	2분기	6월	7월	
■ 기계류 수입액 ²⁾	893.7	876.8	813.5	220.9	248.9	89.6	69.4	85.7
(증 감 률)	(26.8)	(-1.9)	(-7.2)	(-8.7)	(6.3)	(17.9)	(12.3)	(34.1)
■ 제조업 설비투자실행 BSI ³⁾	99	96	93	96	95	96	90	91
■ 기타 기계·장비 출하지수 ⁴⁾	144.2	161.4	141.3	134.8	133	129.3	109.7	111.1
(증 감 률)	(44.2)	(11.9)	(-12.5)	(-15.0)	(-12.8)	(-21.1)	(-10.4)	(-15.6)

주: 1) () 내는 전년동기대비 증감률

2) MTI 7(기계류) 기준

3) 당초계획대비 「수정증액」 응답업체 구성비(%) - 당초계획대비 「수정감액」 응답업체 구성비(%) + 100

4) 2020 = 100

자료: 한국무역통계진흥원, 한국은행 전북본부, 통계청

(4) 수출입

□ 2024.8월중 수출(통관기준)은 5.2억달러로 전년동월대비 9.0% 감소
(7월 +2.3% → 8월 -9.0%)

○ 동제품(-58.3%), 건설광산기계(-50.8%), 자동차(-30.0%) 등이 주로 감소

□ 수입(통관기준)은 4.9억달러로 전년동월대비 9.1% 증가
(7월 +17.9% → 8월 +9.1%)

□ 무역수지(통관기준)는 0.3억달러 흑자

수출입 추이¹⁾

(백만달러, %)

	<비중 ²⁾ >	2021	2022	2023	2024				8월 ^P
					1분기 ^P	2분기 ^P	6월 ^P	7월 ^P	
■ 수 출	<100.0>	7,819	8,219	7,051	1,681	1,702	590	560	520
		(33.8)	(5.1)	(-14.2)	(-10.6)	(-13.1)	(-3.5)	(2.3)	(-9.0)
농약및의약품	<9.3>	535	701	652	149	213	58	65	75
		(61.8)	(31.1)	(-7.0)	(0.6)	(-5.8)	(-4.5)	(-8.3)	(114.0)
자동차	<8.8>	499	530	623	150	126	40	36	40
		(24.1)	(6.2)	(17.6)	(-2.1)	(-23.4)	(-31.2)	(-4.5)	(-30.0)
건설광산기계	<8.4>	478	573	591	115	100	36	30	28
		(23.0)	(19.9)	(3.1)	(-37.9)	(-41.1)	(-43.1)	(-29.2)	(-50.8)
동제품	<7.7>	674	722	541	87	81	25	25	22
		(64.2)	(7.1)	(-25.1)	(-38.8)	(-47.5)	(-55.4)	(-50.8)	(-58.3)
합성수지	<6.3>	663	603	445	125	120	36	40	33
		(55.2)	(-9.0)	(-26.2)	(3.4)	(12.1)	(6.9)	(26.0)	(-9.0)
농기계	<6.1>	447	581	431	103	94	32	19	25
		(49.7)	(30.1)	(-25.9)	(-10.0)	(-17.1)	(-16.0)	(-43.2)	(-28.1)
■ 수 입	<100.0>	6,100	6,498	5,495	1,361	1,398	472	485	489
		(27.8)	(6.5)	(-15.4)	(-9.9)	(-3.5)	(1.1)	(17.9)	(9.1)
1차산품	<25.8>	1,351	1,719	1,420	291	323	108	102	124
		(33.6)	(27.2)	(-17.4)	(-26.1)	(-9.5)	(-2.6)	(-7.0)	(0.6)
중간재	<54.0>	3,580	3,537	2,969	784	800	266	272	273
		(35.9)	(-1.2)	(-16.0)	(-1.1)	(1.7)	(-0.5)	(24.0)	(12.5)
자본재	<11.0>	673	720	602	145	152	58	74	54
		(-0.4)	(7.0)	(-16.4)	(-26.5)	(-8.8)	(10.2)	(60.9)	(14.4)
소비재등 ³⁾	<9.2>	496	523	504	140	122	39	36	39
		(10.5)	(5.4)	(-3.7)	(11.3)	(-11.2)	(10.9)	(1.5)	(7.8)
무 역 수 지 ⁴⁾		1,718	1,721	1,556	320	305	118	75	32

주: 1) () 내는 전년동기대비 증감률

2) < > 내는 2023년중 해당 품목의 수출(입)액이 전체 수출(입)액에서 차지하는 비중

3) 소비재 및 기타(군경용 제품 등) 포함

4) 수출액 - 수입액

자료: 한국무역통계진흥원

3 고용

□ 2024.8월중 취업자 수는 100.2만명으로 전년동월대비 0.2만명 감소
(7월 +0.9만명 → 8월 -0.2만명)

○ 산업별로 농림어업(-1.1만명), 제조업(-0.8만명), 건설업(-0.5만명), 전기·운수·통신·금융(-0.1만명)은 감소한 반면, 사업·개인·공공서비스(+2.1만명), 도소매·음식숙박업(+0.2만명)은 증가

○ 종사상 지위별로 임금근로자(+0.3만명)의 경우 임시근로자(+1.0만명)를 중심으로 증가한 반면, 비임금근로자(-0.5만명)의 경우 자영업자는 증가(+0.6만명)하고 무급가족종사자(-1.2만명)는 감소

□ 고용률(2023.8월 64.6% → 2024.8월 64.7%, +0.1%p)은 전년동월대비 상승하고 실업률(2023.8월 1.7% → 2024.8월 1.5%, -0.2%p)은 하락

고용 추이¹⁾

(천명, %)

	<비중 ³⁾ >	2021	2022	2023	2024				
					1분기	2분기	6월	7월	8월
■ 취업자 수 ²⁾	<100.0>	953	968	983	971	1,004	1,005	1,009	1,002
		(20)	(16)	(15)	(17)	(14)	(12)	(9)	(-2)
농림어업	<16.9>	(-10)	(3)	(-6)	(-7)	(-13)	(-16)	(-9)	(-11)
제조업	<13.0>	(-3)	(-1)	(9)	(5)	(-0)	(1)	(-2)	(-8)
건설업	<7.0>	(-1)	(-4)	(2)	(4)	(-3)	(-2)	(-1)	(-5)
도소매음식숙박업	<16.5>	(22)	(9)	(-17)	(-18)	(-2)	(3)	(4)	(2)
사업개인공공서비스	<38.5>	(10)	(24)	(19)	(24)	(30)	(27)	(21)	(21)
전기운수통신금융	<7.5>	(3)	(-15)	(8)	(10)	(3)	(-1)	(-4)	(-1)
임금근로자	<34.1>	(17)	(11)	(16)	(14)	(21)	(19)	(9)	(3)
상용근로자		(20)	(6)	(18)	(7)	(13)	(12)	(7)	(3)
임시근로자		(7)	(11)	(-8)	(8)	(16)	(18)	(13)	(10)
일용근로자		(-9)	(-7)	(6)	(-1)	(-8)	(-11)	(-10)	(-10)
비임금근로자	<65.9>	(3)	(5)	(-1)	(3)	(-6)	(-7)	(0)	(-5)
자영업자		(6)	(1)	(1)	(10)	(3)	(5)	(10)	(6)
무급가족종사자		(-3)	(4)	(-2)	(-8)	(-9)	(-12)	(-10)	(-12)
■ 고용률 ⁴⁾		61.2	62.2	63.3	62.6	64.8	64.9	65.1	64.7
■ 실업자 수 ²⁾		21	24	25	25	26	25	20	15
■ 실업률 ⁵⁾		2.2	2.4	2.5	2.5	2.5	2.4	1.9	1.5
[전 국]		3.7	2.9	2.7	3.3	2.9	2.9	2.5	1.9
■ 15세이상인구 ²⁾		1,555	1,556	1,553	1,551	1,550	1,549	1,549	1,548
■ 경제활동인구 ²⁾		974	992	1,008	996	1,030	1,030	1,029	1,017
■ 경제활동참가율 ⁶⁾		62.6	63.7	64.9	64.2	66.5	66.5	66.4	65.7

주: 1) () 내는 전년동기대비 증감

2) 분기, 연간은 기간 중 월 평균

3) 2023년 기준

4) 취업자 / 15세이상인구 × 100

5) 실업자 / 경제활동인구 × 100

6) 경제활동인구 / 15세이상인구 × 100

자료: 통계청

4 물가

(1) 소비자물가

□ 2024.9월중 소비자물가지수는 전년동월대비 1.6% 상승
(8월 +2.0% → 9월 +1.6%)

○ 상품은 농축수산물을 중심으로 0.9% 상승하였으며, 서비스는 개인서비스를 중심으로 2.4% 상승

□ 생활물가는 전년동월대비 1.4% 상승(8월 +1.9% → 9월 +1.4%)

소비자물가 상승률 추이¹⁾

(전년동기대비, %)

	<가중치 ²⁾ >	2021	2022	2023	2024				
					1분기	2분기	7월	8월	9월
■ 총 지 수	<1000>	2.6	5.3	3.3	2.9	2.8	2.7	2.0	1.6
					(0.7)	(0.3)	(0.2)	(0.3)	(0.2)
[전 국]		2.5	5.1	3.6	3.0	2.7	2.6	2.0	1.6
					(0.7)	(0.3)	(0.3)	(0.4)	(0.1)
• 상 품	<506.3>	3.2	6.8	3.8	3.5	3.3	2.9	1.5	0.9
					(0.4)	(-0.0)	(-0.0)	(0.4)	(0.7)
농축수산물	<88.0>	8.2	2.8	4.8	10.3	8.1	5.2	1.4	2.9
					(3.8)	(-3.0)	(1.0)	(1.5)	(3.2)
공업제품	<379.1>	2.6	7.3	2.0	1.8	2.3	2.8	1.4	0.2
					(-0.4)	(0.7)	(0.5)	(-0.1)	(-0.6)
(석유류)	<67.2>	15.7	23.7	-10.9	-2.3	2.7	7.3	0.1	-7.3
전기·수도·가스	<39.2>	-2.2	11.8	19.0	4.7	2.4	0.0	2.4	2.5
					(0.0)	(0.0)	(-6.1)	(2.4)	(6.4)
• 서비스	<493.7>	1.9	3.6	2.8	2.2	2.2	2.5	2.5	2.4
					(0.9)	(0.6)	(0.5)	(0.2)	(-0.2)
공공서비스	<120.6>	1.4	1.4	0.2	0.7	1.4	1.4	0.9	0.8
개인서비스	<311.1>	2.4	5.1	4.3	3.2	2.9	3.3	3.4	3.4
■ 생활 물 가		3.4	6.3	3.6	3.3	3.2	3.1	1.9	1.4
					(0.6)	(0.3)	(0.1)	(0.4)	(0.6)
[전 국]		3.2	6.0	3.9	3.6	3.2	3.0	2.1	1.5
					(0.7)	(0.2)	(0.1)	(0.5)	(0.4)

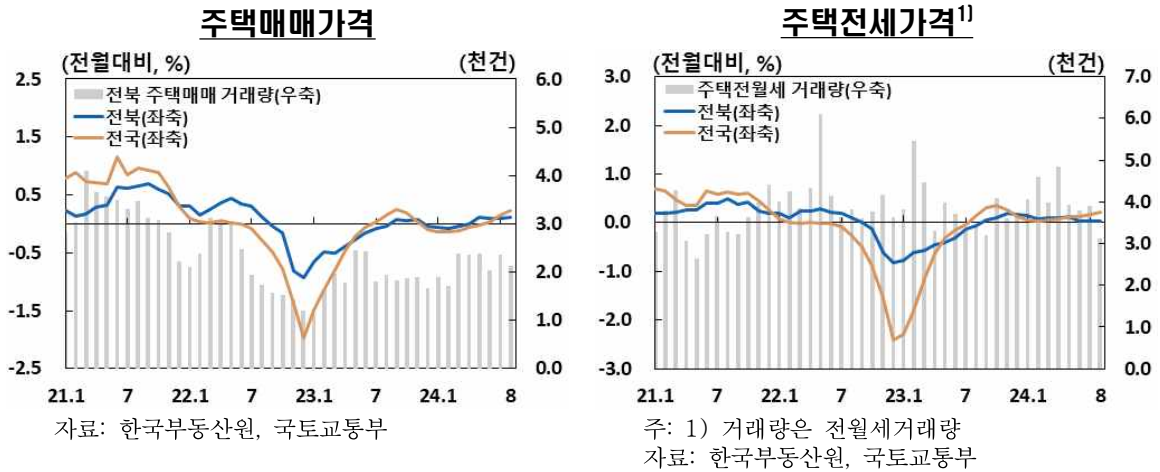
주: 1) 2020=100, () 내는 전기대비 상승률

2) 2022년 전북지역 가계의 월평균 소비지출액에서 각 품목의 소비지출액이 차지하는 비중을 1,000분비로 산출

자료: 통계청

(2) 주택가격

- 2024.8월중 주택매매가격은 전월 대비 0.1% 상승하고 전세가격은 0.03% 상승
 - 주택매매가격을 지역별로 보면 익산과 군산이 하락하고 전주는 상승
- 주택매매거래량은 전월대비 10.2% 감소하고 전월세거래량도 19.4% 감소



주택가격 상승률¹⁾ 및 주택거래량 추이

	2021	2022	2023	(전월(전기말월)대비, %)				
				2024		6월	7월	8월
				1분기	2분기			
■ 매매가격	5.3	0.4	-2.4	-0.2	0.2	0.1	0.1	0.1
[전국]	9.9	-4.7	-3.6	-0.4	-0.0	0.04	0.2	0.2
(전주)	7.6	0.0	-2.2	-0.1	0.9	0.4	0.4	0.4
(익 산)	2.2	0.2	-3.6	-0.5	-0.8	-0.2	-0.3	-0.3
(군 산)	8.3	-0.2	-5.0	-0.4	-0.6	-0.2	-0.2	-0.1
■ 전세가격	3.7	-0.0	-2.8	0.3	0.3	0.03	0.03	0.03
[전국]	6.5	-5.6	-5.1	0.1	0.3	0.1	0.2	0.2
(전주)	6.6	-0.9	-3.3	1.1	0.9	0.2	0.3	0.2
(익 산)	1.3	0.3	-2.2	-0.5	-0.5	-0.2	-0.5	-0.5
(군 산)	6.2	1.6	-6.3	-0.2	-0.3	-0.1	-0.05	-0.1
■ 주택매매거래량 ²⁾	38,702	25,598	22,434	5,993	6,778	2,027	2,371	2,130
(증감률 ³⁾)	(-6.7)	(-33.9)	(-12.4)	(9.8)	(13.1)	(-15.4)	(17.0)	(-10.2)
■ 주택전월세거래량 ²⁾	42,509	49,288	46,036	12,663	12,552	3,801	3,887	3,133
(증감률 ³⁾)	(4.2)	(15.9)	(-6.6)	(11.4)	(-0.9)	(-3.1)	(2.3)	(-19.4)

주: 1) 한국부동산원의 표본재설계에 따라 2021.7월부터 가격조사일이 월중에서 월말로 변경

2) 해당 기간의 거래량

3) 전기대비

자료: 한국부동산원, 국토교통부

5 경제심리지표

<기업심리지수>

- 2024.9월 전북지역 제조업 기업심리지수(CBSI*)는 93.3으로 전월(94.3)보다 1.0p 하락
 - 10월 전망 CBSI는 91.3으로 전월(93.8)대비 2.5p 하락
- 2024.9월 전북지역 비제조업 기업심리지수는 92.4로 전월(90.3)보다 2.1p 상승
 - 10월 전망 CBSI는 92.2로 전월(86.7)대비 5.5p 상승

* CBSI(Composite Business Sentiment Index)

: 기업경기실사지수(BSI)중 주요지수(제조업 5개, 비제조업 4개)를 이용하여 산출한 심리지표로서 장기평균치(2003년 1월 ~ 2023년 12월)를 기준값 100으로 하여 100보다 크면 장기평균보다 낙관적임을, 100보다 작으면 비관적임을 의미

기업심리지수¹⁾²⁾ 추이

	24.1월	2월	3월	4월	5월	6월	7월	8월	9월	10월	전월대비
제조업	91.9 (90.6)	98.2 (91.4)	97.4 (96.9)	100.1 (97.6)	105.8 (98.7)	96.2 (99.5)	94.6 (92.5)	94.3 (89.5)	93.3 (93.8)	.. (91.3)	-1.0 (-2.5)
비제조업	86.4 (86.7)	84.8 (84.5)	101.9 (91.8)	101.5 (98.9)	95.0 (98.4)	95.1 (88.9)	91.5 (92.1)	90.3 (88.7)	92.4 (86.7)	.. (92.2)	+2.1 (+5.5)

주: 1) () 내는 전월에 조사된 해당월 전망치

2) 2003~2023년중 장기평균치를 기준값 100으로 하여 100보다 크면 장기평균보다 낙관적임을, 100보다 작으면 비관적임을 의미

<소비자심리지수>

- 2024.9월 전북지역 소비자심리지수(CCSI*)는 93.6으로 전월(95.6)보다 2.0p 하락
 - 소비지출전망은 전월과 동일하였으나 현재생활형편, 생활형편전망, 현재 경기판단, 향후경기전망, 가계수입전망 등 주요 지수가 전월보다 하락

* CCSI(Composite Consumer Sentiment Index)

: 소비자동향지수(CSI) 중 6개 주요지수를 이용하여 산출한 심리지표로서 장기 평균치(2003년 1월 ~ 2023년 12월)를 기준값 100으로 하여 100보다 크면 장기평균보다 낙관적임을, 100보다 작으면 비관적임을 의미

소비자심리지수¹⁾ 추이

	23.12월	24.1월	2월	3월	4월	5월	6월	7월	8월	9월	전월대비
소비자심리지수	95.1	96.5	95.5	94.1	94.7	93.2	97.3	97.5	95.6	93.6	-2.0

주: 1) 2003~2023년중 장기평균치를 기준값 100으로 하여 100보다 크면 장기평균보다 낙관적임을, 100보다 작으면 비관적임을 의미