



통화금융통계

2024년 1월 23일 울산 2024 - 6호

# 보도자료

이 자료는 배포 시부터 취급하여 주십시오.

**제 목 : 2023년 11월중 울산지역 금융기관 여수신 동향**

자세한 내용은 "붙임" 참조

문의처: 울산본부 기획조사팀 과장 이상진, 조사역 신준식 (052) 259-7421, 7423  
팩스 (052) 259-7491, 이메일 ulsaneco@bok.or.kr

"한국은행 울산본부 보도자료는 홈페이지(<http://www.bok.or.kr/ulsan>)에도 수록되어 있습니다."



**한국은행** 울산본부

(붙임)

# 2023년 11월중 울산지역 금융기관 여수신 동향

2024. 1

한국은행 울산본부

## 【 차례 】

### <요 약>

1. 총수신·총여신 .....	1
2. 금융기관별 수신 .....	3
가. 예금은행 수신 .....	3
나. 비은행금융기관 수신 .....	4
3. 금융기관별 여신 .....	5
가. 예금은행 여신 .....	5
나. 비은행금융기관 여신 .....	6
<참고1> 2023년 11월 울산지역 기업대출 동향 ...	7
<참고2> 2023년 11월 울산지역 가계대출 동향 ...	8

### <요 약>

- ① 2023년 11월중 울산지역 **금융기관 수신**은 전월(-4,203억원)대비 **1,270억원 증가**
- **예금은행** 수신(-3,962억원 → -1,436억원)은 연말 예산집행에 따른 공공예금 인출 등으로 **감소**하였으며, **비은행금융기관** 수신(-241억원 → +2,706억원)은 새마을금고 수신 증가세 지속 등으로 **증가**
- ② 2023년 11월중 울산지역 **금융기관 여신**은 전월(+1,375억원)대비 **2,510억원 증가**
- (금융기관별) **예금은행** 여신(+986억원 → +2,467억원)은 중소기업 대출과 주택담보대출을 중심으로 **증가**하였으며, **비은행금융기관** 여신(+389억원 → +43억원)은 가계대출이 감소하였으나 기업대출이 증가하며 **전월수준**
  - (차입주체별) **기업대출**(+209억원 → +2,185억원)은 **증가폭을 확대**하였으며, **가계대출**(+1,135억원 → -88억원)은 **감소 전환**

#### 울산지역 금융기관 여수신

(기간중 잔액 증감, 억원)

	2022년			2023년				
	연중	11월	1~11월	9월	10월	11월 <sup>P</sup>	1~11월 <sup>P</sup>	11월말잔액 <sup>P</sup>
<b>총수신</b>	53,524	4,994	56,811	5,148	-4,203	<b>1,270</b>	31,488	579,816
예금은행 <sup>1)</sup>	26,825	2,030	35,109	2,450	-3,962	<b>-1,436</b>	15,018	241,135
비은행금융기관	26,699	2,964	21,702	2,698	-241	<b>2,706</b>	16,470	338,681
<b>총여신</b>	17,161	1,755	18,525	151	1,375	<b>2,510</b>	5,902	513,816
예금은행	4,124	856	5,056	1,597	986	<b>2,467</b>	10,977	333,661
비은행금융기관	13,037	899	13,469	-1,446	389	<b>43</b>	-5,075	180,155
(기업대출)	24,831	1,008	25,567	97	209	<b>2,185</b>	11,740	286,442
(가계대출)	-7,817	835	-7,088	-9	1,135	<b>-88</b>	-6,120	214,637
(공공·기타대출)	146	-87	46	64	31	<b>413</b>	282	12,737

주 : 1) 시장성예금(양도성예금증서, 매출어음, 환매조건부채권매도, 금융채) 포함  
 자료 : 한국은행

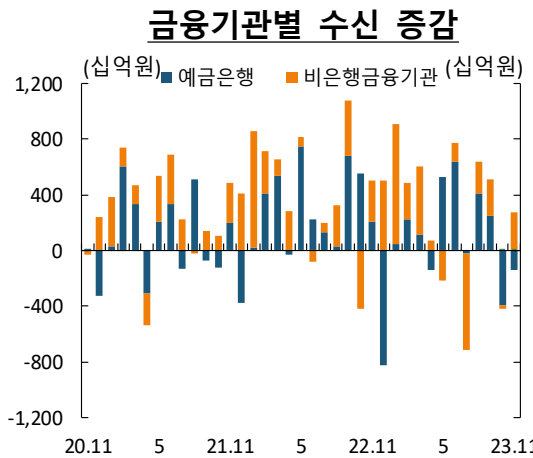
# 1 총수신 · 총여신

## 가. 총수신

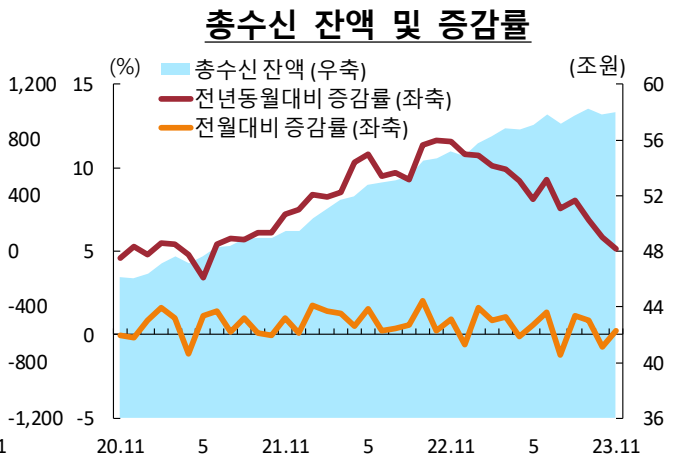
□ 2023년 11월중 금융기관 총수신은 공공예금 인출\* 등에 따른 예금은행 수신 감소에도 불구하고 새마을금고 등 비은행금융기관 수신 증가세가 지속되며 전월대비 증가

(10월 -4,203억원 → 11월 +1,270억원, 전월대비 +0.2%, 전년동월대비 +5.1%)

\* 연말 예산집행을 위한 공공기관들의 예금 인출



자료 : 한국은행



자료 : 한국은행

## 금융기관 총수신

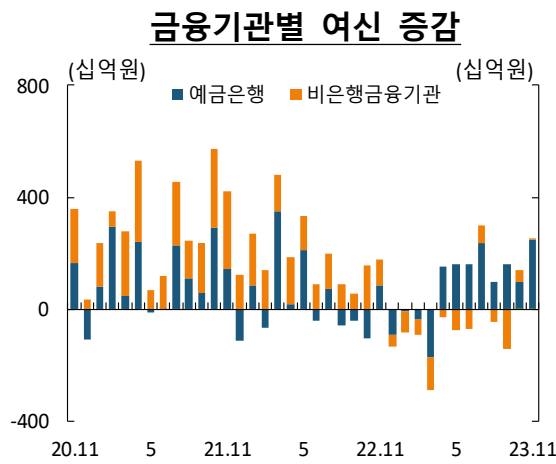
(기간중 잔액 증감, 억원)

	2022년			2023년				
	연중	11월	1~11월	9월	10월	11월 <sup>P</sup>	1~11월 <sup>P</sup>	11월말잔액 <sup>P</sup>
총수신	53,524	4,994	56,811	5,148	-4,203	<b>1,270</b>	31,488	579,816
예금은행 <sup>1)</sup>	26,825	2,030	35,109	2,450	-3,962	<b>-1,436</b>	15,018	241,135
비은행금융기관	26,699	2,964	21,702	2,698	-241	<b>2,706</b>	16,470	338,681

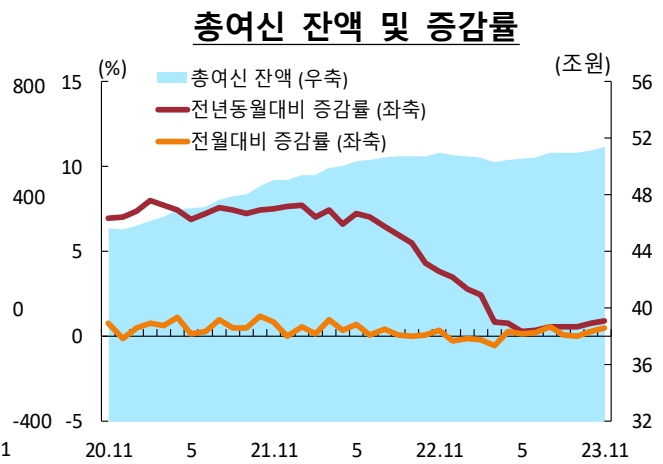
주 : 1) 시장성예금(양도성예금증서, 매출어음, 환매조건부채권매도, 금융채) 포함  
자료 : 한국은행

## 나. 총여신

- 2023년 11월중 금융기관 총여신은 예금은행 기업·가계대출을 중심으로 전월대비 증가  
 (10월 +1,375억원 → 11월 +2,510억원, 전월대비 +0.5%, 전년동월대비 +0.9%)



자료 : 한국은행



자료 : 한국은행

### 금융기관 총여신

(기간중 잔액 증감, 억원)

	2022년			2023년				
	연중	11월	1~11월	9월	10월	11월 <sup>P</sup>	1~11월 <sup>P</sup>	11월말잔액 <sup>P</sup>
총여신	17,161	1,755	18,525	151	1,375	<b>2,510</b>	5,902	513,816
예금은행	4,124	856	5,056	1,597	986	<b>2,467</b>	10,977	333,661
비은행금융기관	13,037	899	13,469	-1,446	389	<b>43</b>	-5,075	180,155

자료 : 한국은행

## 2 금융기관별 수신

### 가. 예금은행 수신

□ 2023년 11월중 **예금은행 수신**은 연말 예산집행에 따른 공공예금 인출 등으로 전월대비 **감소**

(10월 -3,962억원 → 11월 -1,436억원, 전월대비 -0.6%, 전년동월대비 +2.9%)

○ (금융상품별) 요구불예금(-423억원 → -1,479억원)은 감소세 지속, 저축성 예금(-3,044억원 → +224억원)은 증가 전환

### 예금은행 수신

(기간중 잔액 증감, 억원)

	2022년			2023년				
	연중	11월	1~11월	9월	10월	11월 <sup>P</sup>	1~11월 <sup>P</sup>	11월말잔액 <sup>P</sup>
■ 합계	26,825	2,030	35,109	2,450	-3,962	<b>-1,436</b>	15,018	241,135
■ 예금	26,031	2,184	34,070	2,379	-3,466	<b>-1,256</b>	14,093	233,961
- 요구불예금	-5,188	776	-3,742	25	-423	<b>-1,479</b>	-232	38,665
(보통예금)	-3,392	1,472	-1,169	838	-1,302	<b>-332</b>	174	30,451
(별단예금)	-1,126	-76	-1,075	-234	-295	<b>-84</b>	-152	3,855
- 저축성예금	31,221	1,407	37,813	2,354	-3,044	<b>224</b>	14,324	195,296
(정기예금)	40,083	2,341	45,839	-1,535	-1,789	<b>2,613</b>	10,779	113,662
(정기적금)	1,040	16	1,022	236	141	<b>201</b>	2,022	7,624
(저축예금)	-10,356	-2,391	-10,790	2,021	-1,283	<b>-481</b>	-449	44,371
(기업자유예금)	1,798	1,662	2,722	1,640	-68	<b>-2,054</b>	2,934	27,887
■ 시장성수신	794	-154	1,039	71	-496	<b>-180</b>	925	7,174
(양도성예금증서)	-633	9	-624	-16	11	<b>17</b>	16	345
(매출어음)	-64	3	-49	15	31	<b>2</b>	24	73
(환매조건부채권매도)	-295	-	-150	-	1	<b>-1</b>	69	81
(금융채)	1,786	-166	1,862	72	-539	<b>-198</b>	816	6,675

자료 : 한국은행

## 나. 비은행금융기관 수신

□ 2023년 11월중 비은행금융기관 수신은 새마을금고 수신 증가세 지속 등으로 전월대비 증가

(10월 -241억원 → 11월 +2,706억원, 전월대비 +0.8%, 전년동월대비 +6.8%)

○ (금융기관별) 신탁회사(-1,023억원 → +2,751억원)는 증가 전환, 새마을금고(+719억원 → +898억원)는 증가세 지속, 상호금융(-327억원 → -497억원)은 감소

### 비은행금융기관 수신

(기간중 잔액 증감, 억원)

	2022년			2023년				
	연중	11월	1~11월	9월	10월	11월 <sup>P</sup>	1~11월 <sup>P</sup>	11월말잔액 <sup>P</sup>
합 계	26,699	2,964	21,702	2,698	-241	<b>2,706</b>	16,470	338,681
자산운용회사	-4,738	-211	-4,060	-140	891	<b>117</b>	1,347	26,089
신탁회사 <sup>1)</sup>	9,713	-1,331	6,956	650	-1,023	<b>2,751</b>	7,800	68,479
상호저축은행	-93	-42	-55	-13	-87	<b>-157</b>	-471	1,069
신용협동조합	3,287	255	2,804	-52	-310	<b>-146</b>	-153	25,619
상호금융 <sup>2)</sup>	6,167	1,943	5,112	855	-327	<b>-497</b>	5,488	104,003
새마을금고	10,792	2,451	8,889	1,303	719	<b>898</b>	749	97,642
기타 <sup>3)</sup>	1,570	-103	2,054	97	-106	<b>-259</b>	1,710	15,780

주 : 1) 은행 및 증권회사 등의 신탁계정

2) 농업협동조합, 수산업협동조합 및 산림조합의 단위 조합

3) 우체국예금 등

자료 : 한국은행



### 3 금융기관별 여신

#### 가. 예금은행 여신

□ 2023년 11월중 **예금은행 여신**은 중소기업 대출과 주택담보대출을 중심으로 전월대비 **증가**  
(10월 +986억원 → 11월 +2,467억원, 전월대비 +0.7%, 전년동월대비 +3.1%)

○ (차입주체별) 기업대출(-455억원 → +1,471억원)은 증가 전환, 가계대출(+1,394억원 → +624억원)은 증가세 지속

○ (용도별) 시설자금(+76억원 → +1,007억원) 및 운전자금(+909억원 → +1,461억원) 모두 증가폭 확대

#### 예금은행 여신

(기간중 잔액 증감, 억원)

	2022년			2023년					
	연중	11월	1~11월	9월	10월	11월 <sup>p</sup>	1~11월 <sup>p</sup>	11월말잔액 <sup>p</sup>	
합 계	4,124	856	5,056	1,597	986	<b>2,467</b>	10,977	333,661	
차입주체별	기업대출	8,577	5	9,638	851	-455	<b>1,471</b>	9,859	199,970
	(대기업)	2,449	-73	2,611	251	-743	<b>246</b>	3,063	31,269
	(중소기업)	6,128	78	7,027	600	288	<b>1,225</b>	6,796	168,701
	가계대출	-4,550	852	-4,525	795	1,394	<b>624</b>	580	128,213
	(주택담보대출)	1,781	1,338	955	1,225	1,349	<b>749</b>	3,953	93,068
공공및기타대출	98	-	-56	-49	47	<b>373</b>	539	5,479	
자금별	금융자금	3,194	842	3,874	1,742	992	<b>2,279</b>	11,419	323,768
	(일반자금)	-788	-46	320	-29	315	<b>1,851</b>	9,412	272,170
	(할인어음) <sup>1)</sup>	-22	16	-92	99	-127	<b>9</b>	-136	383
	(당좌대출)	-38	-21	13	-26	39	<b>-11</b>	33	61
재정자금	930	15	1,182	-145	-7	<b>190</b>	-441	9,894	
용도별	시설자금	4,758	259	4,238	709	76	<b>1,007</b>	7,934	97,877
	운전자금	-634	598	818	889	909	<b>1,461</b>	3,044	235,785

주 : 1) 상업어음할인  
자료 : 한국은행

## 나. 비은행금융기관 여신

□ 2023년 11월중 비은행금융기관 여신은 가계대출이 감소하였으나 기업대출이 증가하면서 전월수준

(10월 +389억원 → 11월 +43억원, 전월대비 +0.0%, 전년동월대비 -3.0%)

○ (금융기관별) 새마을금고(-620억원 → -441억원)는 감소세 지속, 상호금융(+773억원 → +291억원)은 증가폭 축소

○ (차입주체별) 기업대출(+664억원 → +714억원)은 증가세 지속, 가계대출(-258억원 → -713억원)은 감소폭 확대

### 비은행금융기관 여신

(기간중 잔액 증감, 억원)

		2022년			2023년				
		연중	11월	1~11월	9월	10월	11월 <sup>P</sup>	1~11월 <sup>P</sup>	11월말잔액 <sup>P</sup>
합 계		13,037	899	13,469	-1,446	389	<b>43</b>	-5,075	180,155
금융 기관 별	신탁회사 <sup>1)</sup>	62	-8	45	31	-7	<b>20</b>	53	293
	상호저축은행	-49	-99	-80	-33	-31	<b>54</b>	-90	1,663
	신용협동조합	2,596	111	2,614	-133	-120	<b>109</b>	111	22,107
	상호금융 <sup>2)</sup>	4,548	248	4,734	312	773	<b>291</b>	1,276	82,989
	새마을금고	5,400	644	5,586	-1,170	-620	<b>-441</b>	-6,042	70,993
	기타 <sup>3)</sup>	480	4	570	-453	396	<b>9</b>	-383	2,110
차입 주체 별	기업대출	16,255	1,003	15,929	-754	664	<b>714</b>	1,881	86,472
	(대기업)	965	100	986	-532	488	<b>71</b>	83	2,783
	(중소기업)	15,290	903	14,943	-222	176	<b>643</b>	1,798	83,689
	가계대출	-3,226	-5	-2,532	-805	-258	<b>-713</b>	-6,740	86,424
	(주택담보대출)	342	-67	623	-267	-88	<b>-301</b>	-1,890	28,961
	공공및가계대출	8	-99	72	113	-17	<b>42</b>	-216	7,259

주 : 1) 은행 및 증권회사 등의 신탁계정

2) 농업협동조합, 수산업협동조합 및 산림조합의 단위 조합

3) 수출입은행, 우체국 등

자료 : 한국은행

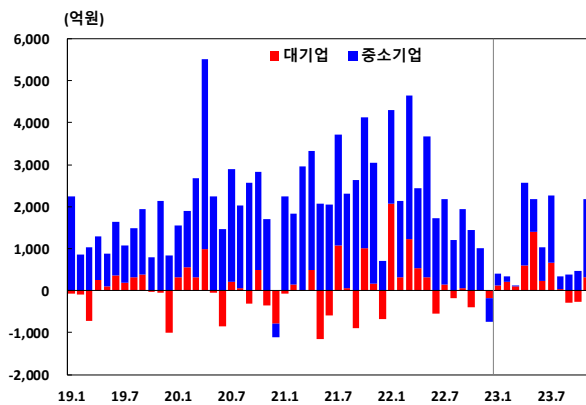
<참고1>

## 2023년 11월중 울산지역 기업대출 동향

- **기업대출**은 전월대비 **증가**(10월 +209억원 → **11월 +2,185억원**, 전월대비 +0.8%, 전년동기대비 +4.0%)
  - (기업규모별) **대기업**(-256억원 → +317억원)은 **증가 전환**, **중소기업**(+465억원 → +1,868억원)은 **증가폭 확대**
  - (금융기관별) **예금은행**(-455억원 → +1,471억원)은 **증가 전환**, **비은행금융기관**(+664억원 → +714억원)은 **증가세 지속**
- **총여신중 기업대출 비중**은 **55.7%**로 전년동기(54.1%)대비 **상승**

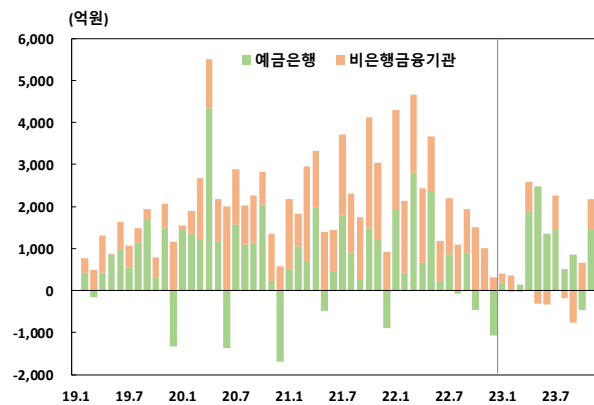
### 기업대출 증감<sup>1)</sup>

(기업규모별 증감)



주 : 1) 전월대비 말잔기준  
자료 : 한국은행

(금융기관별 증감)



주 : 1) 전월대비 말잔기준  
자료 : 한국은행

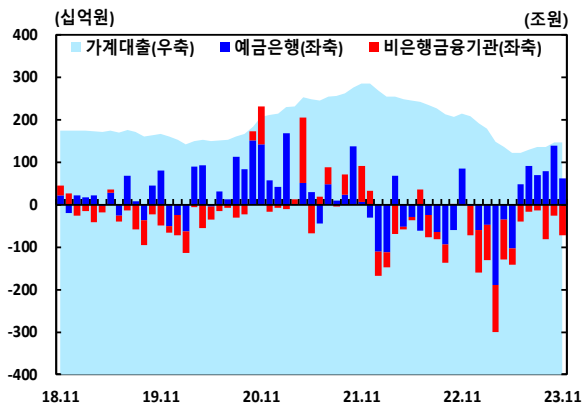
<참고2>

## 2023년 11월중 울산지역 가계대출 동향

- **가계대출**은 전월대비 **소폭 감소**(10월 +1,135억원 → **11월 -88억원**, 전월대비 -0.0%, 전년동기대비 -3.1%)
  - (금융기관별) **예금은행**(+1,394억원 → +624억원)은 **증가폭을 축소**하였으며, **비은행금융기관**(-258억원 → -713억원)은 **감소폭 확대**
  - (담보유형별) **주택담보대출**(+1,261억원 → +448억원)은 주택매매 관련 자금 수요 등으로 **증가**하였으나, **기타대출**(-126억원 → -536억원)은 고금리 지속 등으로 **감소폭 확대**
- **총여신중 가계대출 비중**은 **41.8%**로 전년동기(43.5%)대비 하락하였으며, **가계대출중 주택담보대출 비중**은 **56.9%**로 전년동기(53.9%) 대비 상승

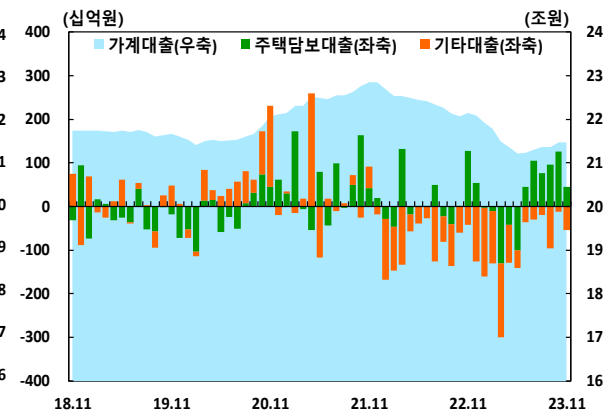
### 가계대출 잔액 및 증감<sup>1)</sup>

(금융기관별)



주 : 1) 전월대비 말잔기준  
자료 : 한국은행

(담보유형별)



주 : 1) 전월대비 말잔기준  
자료 : 한국은행

## 울산지역 가계대출

(기간중 잔액 증감, %, 억원)

	2022년		2023년			11월말 잔액 <sup>p</sup>
	연중	11월	9월	10월	11월 <sup>p</sup>	
<b>■ 가계대출</b>	-7,776	846	-9	1,135	<b>-88</b>	214,637
(주택담보대출)	2,123	1,272	957	1,261	<b>448</b>	122,029
(기타대출)	-9,899	-426	-966	-126	<b>-536</b>	92,608
<예금은행>						
가계대출	-4,550	851	795	1,394	<b>624</b>	128,213
(주택담보대출)	1,781	1,338	1,225	1,349	<b>749</b>	93,068
(기타대출)	-6,331	-487	-430	45	<b>-125</b>	35,145
<비은행금융기관>						
가계대출	-3,226	-5	-805	-258	<b>-713</b>	86,424
(주택담보대출)	342	-67	-267	-88	<b>-301</b>	28,961
(기타대출)	-3,568	62	-538	-170	<b>-412</b>	57,463
- 가계대출/총여신 <sup>1)</sup>	44.4	43.5	41.9	42.0	<b>41.8</b>	41.8
- 가계대출중 비은행금융기관 비중 <sup>1)</sup>	42.3	42.4	40.9	40.6	<b>40.3</b>	40.3
- 주택담보대출/가계대출 <sup>1)</sup>	53.0	53.9	56.3	56.6	<b>56.9</b>	56.9
<b>■ 전국</b>						
- 가계대출(조원)	-13.5	-1.9	0.0	3.7	<b>2.4</b>	1,234.4
(주택담보대출)(조원)	20.4	1.2	3.9	3.9	<b>5.1</b>	773.7
- 가계대출/총여신 <sup>1)</sup>	42.3	40.8	39.6	39.5	<b>39.4</b>	39.4
- 가계대출중 비은행금융기관 비중 <sup>1)</sup>	27.8	27.8	26.4	26.2	<b>25.9</b>	25.9
- 주택담보대출/가계대출 <sup>1)</sup>	59.4	60.2	62.3	62.4	<b>62.7</b>	62.7

주: 1) 연중 비중은 해당연도 1~12월의 평균치  
 자료 : 한국은행