



국제수지통계

2024년 4월 5일 공보 2024-04-02호

# 보도자료

이 자료는 2024년 4월 5일 08:00 이후부터  
취급하여 주십시오.

제 목 : 2024년 2월 국제수지(잠정)

□ 2024년 2월 경상수지는 68.6억달러 흑자를 기록

(세부내용은 "붙임" 참조)

문의처 : 경제통계국 금융통계부 국제수지팀

팀장 문혜정 (02-759-4312)

경상수지 : 과장 김태호 (4333)

자본수지·금융계정 : 과장 안용비 (4370)

공보관 : Tel 02-759-4015, 4016

"한국은행 보도자료는 인터넷(<http://www.bok.or.kr>)에 수록되어 있습니다."



한국은행  
BANK OF KOREA

(붙임)

## 2024년 2월 국제수지(잠정)

□ 2024년 2월 경상수지는 68.6억달러 흑자를 기록

- (상품수지) 수출이 521.6억달러로 전년동월대비 3.0% 증가, 수입은 455.5억달러로 12.2% 감소하여 66.1억달러 흑자를 나타냄
- (서비스수지) 여행, 가공서비스 등을 중심으로 17.7억달러 적자를 기록
- (본원소득수지) 배당소득을 중심으로 24.4억달러 흑자를 나타냄
- (이전소득수지) 4.2억달러 적자를 기록

### 월별 경상수지

(억달러, %)

	2023p		2024p		
	2	1~2	1	2	1~2
경 상 수 지	-13.3	-55.3	30.5	68.6	99.0
1. 상 품 수 지	-12.5	-86.0	42.4	66.1	108.5
1.1 수출 <sup>1)2)</sup>	506.6	987.9	552.2	521.6	1,073.9
1.2 수입(FOB) <sup>1)2)</sup>	(-6.7)	(-10.7)	(14.7)	(3.0)	(8.7)
	519.1	1,073.9	509.8	455.5	965.4
	(3.6)	(1.7)	(-8.1)	(-12.2)	(-10.1)
2. 서 비 스 수 지	-22.6	-56.2	-26.6	-17.7	-44.3
2.1 가공서비스	-4.2	-11.4	-7.0	-5.9	-12.9
2.2 운 송	-2.3	-1.2	-1.9	1.8	-0.1
2.3 여 행	-10.2	-25.0	-14.7	-13.6	-28.3
2.4 건 설	2.9	6.2	4.1	3.3	7.3
2.5 지식재산권사용료	0.0	-9.5	-5.2	-0.4	-5.6
2.6 기타사업서비스 <sup>3)</sup>	-8.9	-16.9	-5.2	-4.3	-9.5
3. 본 원 소 득 수 지	25.0	91.7	16.2	24.4	40.6
3.1 급 료 및 임 금	-0.9	-2.6	-1.4	-1.5	-2.8
3.2 투 자 소 득	25.9	94.3	17.5	25.9	43.4
(배당소득)	17.3	76.8	13.5	18.2	31.7
(이자소득)	8.6	17.5	4.1	7.6	11.7
4. 이 전 소 득 수 지	-3.2	-4.8	-1.5	-4.2	-5.7

주 : 1) 국제수지의 상품 수출입은 국제수지매뉴얼(BPM6)의 소유권 변동원칙에 따라 국내 및 해외에서 이루어진 거주자와 비거주자 간 모든 수출입거래를 계상하고 있어 국내에서 통관 신고된 물품을 대상으로 하는 통관기준 수출입과는 차이가 있음

2) ( ) 내는 전년동기대비 증감률

3) 연구개발서비스, 전문·경영컨설팅서비스, 건축·엔지니어링서비스 등으로 구성

② 금융계정은 68.5억달러 순자산 증가

- (직접투자) 내국인 해외투자가 2차전지 업종을 중심으로 33.0억 달러 증가하고 외국인 국내투자는 7.1억달러 감소
- (증권투자) 내국인 해외투자가 주식을 중심으로 90.5억달러 증가하고 외국인 국내투자도 주식을 중심으로 106.5억달러 증가
- (파생금융상품) 2.8억달러 감소
- (기타투자) 자산이 현금 및 예금을 중심으로 22.1억달러 감소하고 부채는 차입을 중심으로 66.1억달러 감소
- (준비자산) 3.3억달러 증가

월별 금융계정 및 자본수지

(억달러)

	2023p		2024p		
	2	1~2	1	2	1~2
<b>금 용 계 정<sup>1)</sup></b>	32.6	16.7	28.1	<b>68.5</b>	96.6
1. 직 접 투 자	35.0	43.8	19.4	<b>40.1</b>	59.5
1.1 직접투자[자산]	37.4	53.8	21.6	<b>33.0</b>	54.6
1.2 직접투자[부채]	2.4	10.0	2.2	<b>-7.1</b>	-4.8
2. 증 권 투 자	11.4	-19.6	-0.1	<b>-16.0</b>	-16.1
2.1 증권투자[자산]	26.0	62.7	65.1	<b>90.5</b>	155.6
주 식	-4.1	28.9	47.5	<b>59.9</b>	107.4
부채성증권	30.1	33.9	17.6	<b>30.6</b>	48.2
2.2 증권투자[부채]	14.6	82.3	65.2	<b>106.5</b>	171.7
주 식	14.8	70.2	26.4	<b>55.8</b>	82.3
부채성증권 <sup>2)</sup>	-0.1	12.2	38.8	<b>50.7</b>	89.5
3. 파생금융상품	-13.8	-28.5	5.1	<b>-2.8</b>	2.3
4. 기 타 투 자	16.0	-7.3	25.6	<b>44.0</b>	69.6
4.1 기타투자[자산]	-39.2	-17.6	90.0	<b>-22.1</b>	67.9
(대 출)	-36.2	-14.0	-10.8	<b>41.3</b>	30.4
(현금및예금)	-21.8	-20.6	100.7	<b>-48.8</b>	51.8
(기 타 자 산 <sup>3)</sup> )	19.4	49.7	11.7	<b>-5.5</b>	6.2
4.2 기타투자[부채]	-55.2	-10.3	64.5	<b>-66.1</b>	-1.6
(차 입)	4.2	21.2	35.2	<b>-39.0</b>	-3.9
(현금및예금)	-18.8	-26.5	16.6	<b>-9.8</b>	6.7
(기 타 부 채 <sup>3)</sup> )	-34.2	5.7	12.7	<b>-5.4</b>	7.3
5. 준 비 자 산	-15.9	28.2	-21.9	<b>3.3</b>	-18.6
<b>자 본 수 지</b>	-0.0	0.1	0.2	<b>0.6</b>	0.9

주 : 1) 순자산 기준, 자산·부채 증가는 (+), 자산·부채 감소는 (-)

2) 거주자가 해외에서 발행한 채권중 비거주자와의 거래분 포함 3) 매입외환, 매도외환 등

<참 고 1>

통관기준 수출입

1) 수 출

□ 2024년 2월 수출은 524.0억달러로 전년동월대비 4.8% 증가  
(선박 제외 시 전년동월대비 4.1% 증가)

— (품목별) 철강제품, 승용차 등이 감소 전환하였으나 반도체는 증가세 확대

품목별 수출<sup>1)</sup>

(억달러, %)

	2023		2024p			
	2	1~2	1r	2	1~2	
수 출 총 액	499.9 (-7.7)	963.3 (-12.1)	547.5 (18.2)	524.0 (4.8)	1,071.6 (11.2)	
· 화 공 품	76.6 (-9.7)	148.4 (-14.0)	71.1 (-0.9)	69.8 (-8.9)	140.9 (-5.0)	
· 철 강 제 품	42.3 (-9.3)	80.7 (-17.0)	40.4 (5.1)	38.6 (-8.8)	79.0 (-2.1)	
· 기계류·정밀기기	59.5 (6.5)	110.6 (-4.9)	59.6 (16.7)	59.7 (0.3)	119.3 (7.9)	
· 전기·전자제품 (정보통신기기)	122.6 (-31.9)	247.7 (-32.6)	159.4 (27.4)	162.6 (32.6)	322.0 (30.0)	
(반 도 체)	25.4 (-28.1)	55.6 (-20.7)	27.5 (-8.8)	24.8 (-2.6)	52.3 (-5.9)	
(가 전 제 품)	61.7 (-41.5)	124.0 (-42.5)	95.3 (52.8)	100.5 (63.0)	195.8 (57.9)	
· 승 용 차	6.3 (-39.2)	11.7 (-47.1)	7.3 (36.0)	7.2 (13.5)	14.5 (23.9)	
· 자 동 차 부 품	53.7 (47.8)	101.7 (34.5)	59.9 (24.8)	49.3 (-8.2)	109.2 (7.4)	
· 선 박	19.6 (13.3)	36.3 (-1.8)	18.4 (9.9)	19.1 (-2.2)	37.5 (3.4)	
· 석 유 제 품	14.8 (-13.0)	28.8 (18.6)	24.6 (75.8)	18.9 (27.4)	43.5 (50.9)	
· 석 유 제 품	46.4 (10.2)	88.9 (12.1)	48.2 (13.3)	44.6 (-4.0)	92.8 (4.3)	

주 : 1) ( ) 내는 전년동기대비 증감률  
자료 : 관세청

— (지역별) EU, 중국 등으로의 수출이 감소 전환하였으나 동남아, 미국 등으로의 수출은 증가세 지속

주요 지역별 수출<sup>1)</sup>

(억달러, %)

	2023		2024p			
	2	1~2	1r	2	1~2	
미 국	89.9 (16.2)	170.5 (4.5)	102.4 (27.1)	98.1 (9.1)	200.4 (17.6)	
일 본	23.5 (-5.4)	46.4 (-9.0)	25.4 (10.8)	23.7 (1.0)	49.1 (5.8)	
E U	61.8 (12.8)	116.0 (6.5)	57.0 (5.2)	56.7 (-8.4)	113.7 (-2.0)	
동 남 아	110.4 (-25.1)	216.4 (-26.5)	132.3 (24.7)	132.6 (20.1)	264.9 (22.4)	
중 국	98.9 (-24.2)	190.9 (-27.7)	106.9 (16.1)	96.5 (-2.4)	203.5 (6.6)	
중 동	16.5 (20.5)	31.1 (12.3)	16.7 (14.1)	14.4 (-13.1)	31.0 (-0.3)	
중 남 미	18.8 (-17.7)	35.9 (-21.3)	22.0 (28.3)	23.5 (25.0)	45.4 (26.6)	

주 : 1) ( ) 내는 전년동기대비 증감률  
자료 : 관세청

## 2) 수 입

□ 2024년 2월 수입은 481.1억달러로 전년동월대비 13.1% 감소  
(에너지류 제외 시 전년동월대비 9.7% 감소)

— (품목별) 에너지 가격 하락 등으로 원자재를 중심으로 감소세 지속

### 품목별 수입<sup>1)</sup>

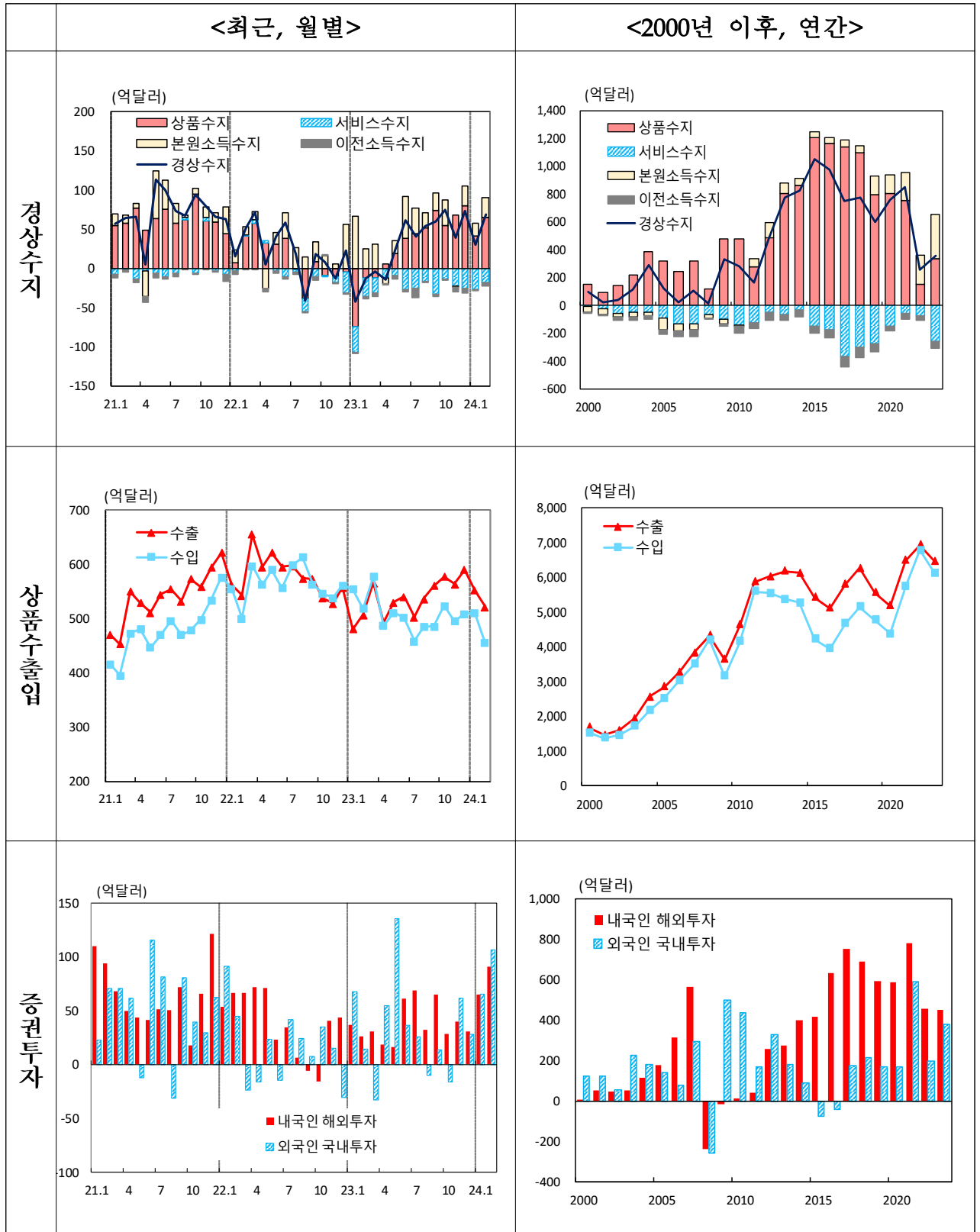
(억달러, %)

	2023		2024p				
	2	1~2	1r	2	1~2		
수입총액	553.7 (3.5)	1,144.1 (0.3)	543.6 (-7.9)	481.1 (-13.1)	1,024.7 (-10.4)		
원자재	306.3 (7.1)	622.4 (0.6)	280.1 (-11.4)	247.8 (-19.1)	527.9 (-15.2)		
· 원유	72.5 (-0.1)	142.2 (-5.5)	73.9 (6.0)	73.2 (0.9)	147.1 (3.4)		
(도입단가, \$/배럴) <sup>2)</sup>	83.2 (-9.1)	84.3 (-2.5)	82.9 (-2.9)	82.2 (-1.2)	82.6 (-2.0)		
(도입물량, 백만배럴) <sup>2)</sup>	87.2 (9.9)	168.8 (-3.0)	89.1 (9.2)	89.0 (2.1)	178.2 (5.5)		
· 가스	61.1 (71.3)	128.5 (29.0)	38.7 (-42.5)	31.4 (-48.6)	70.1 (-45.4)		
· 석탄	18.8 (-4.7)	39.6 (-2.6)	19.1 (-8.2)	15.5 (-17.5)	34.6 (-12.6)		
· 광물	21.3 (-17.0)	45.2 (-18.4)	22.7 (-4.8)	19.6 (-8.1)	42.3 (-6.4)		
· 화학품	55.4 (10.1)	112.9 (6.9)	48.1 (-16.3)	42.6 (-23.2)	90.7 (-19.7)		
· 석유제품	21.7 (-10.0)	41.4 (-10.9)	24.4 (24.2)	18.5 (-15.1)	42.9 (3.6)		
· 철강재	18.5 (3.3)	35.2 (-2.4)	17.6 (4.9)	16.0 (-13.1)	33.6 (-4.5)		
· 비철금속	14.1 (-11.8)	28.3 (-16.2)	12.3 (-12.9)	11.3 (-19.8)	23.7 (-16.3)		
자본재	169.3 (0.1)	352.3 (-0.7)	176.1 (-3.8)	160.4 (-5.3)	336.4 (-4.5)		
· 기계류·정밀기기	50.1 (-3.4)	104.5 (0.8)	53.8 (-1.1)	50.0 (-0.2)	103.8 (-0.7)		
(반도체제조장비)	14.8 (-19.3)	32.6 (-10.1)	17.8 (-0.0)	16.7 (12.7)	34.5 (5.8)		
· 전기·전자기기	105.9 (-1.5)	223.4 (-0.4)	111.0 (-5.5)	97.3 (-8.1)	208.3 (-6.8)		
(정보통신기기)	26.8 (2.3)	58.7 (4.0)	26.8 (-16.1)	18.4 (-31.4)	45.1 (-23.1)		
(반도체)	50.3 (-10.3)	103.2 (-10.5)	56.6 (7.0)	55.0 (9.4)	111.7 (8.2)		
· 수송장비	10.9 (34.8)	20.3 (-12.2)	9.3 (-0.2)	11.3 (3.0)	20.6 (1.5)		
소비재	78.1 (-2.0)	169.3 (1.1)	87.4 (-4.2)	72.9 (-6.6)	160.3 (-5.3)		
· 곡물	8.2 (8.6)	17.1 (7.3)	8.3 (-6.5)	6.8 (-17.2)	15.1 (-11.6)		
· 직접소비재	22.1 (6.6)	47.3 (4.3)	25.5 (1.4)	19.5 (-11.6)	45.1 (-4.7)		
· 내구소비재	29.1 (-12.2)	63.8 (-3.9)	31.4 (-9.4)	28.6 (-1.9)	60.0 (-6.0)		
(가전제품)	4.8 (-20.7)	10.5 (-18.7)	7.5 (32.1)	5.8 (20.2)	13.3 (26.7)		
(승용차)	11.4 (2.4)	24.4 (28.6)	7.2 (-44.6)	9.2 (-19.7)	16.4 (-32.9)		
· 비내구소비재	18.7 (2.2)	41.1 (3.3)	22.1 (-1.4)	18.0 (-3.4)	40.1 (-2.3)		
에너지류 <sup>3)</sup>	174.2 (14.5)	351.7 (4.3)	156.1 (-12.1)	138.5 (-20.5)	294.6 (-16.2)		
비에너지류	379.6 (-0.8)	792.4 (-1.4)	387.4 (-6.2)	342.6 (-9.7)	730.0 (-7.9)		

주 : 1) ( ) 내는 전년동기대비 증감률  
2) 원유수입금액(관세청)÷원유도입물량(한국석유공사)  
3) 에너지류 포괄범위 : 원유, 석탄, 가스 및 석유제품  
자료 : 관세청, 한국석유공사

<참 고 2>

국제수지 주요 통계 추이



# 국 제 수 지 통 계 개 요

## 1. 의의

- 국제수지통계는 일정기간동안 거주자와 비거주자 사이에 발생한 경제적 거래를 체계적으로 기록한 통계로 IMF의 국제수지매뉴얼(BPM6)에 따라 작성
  - 국제수지는 무역 및 외환정책을 비롯한 각종 경제정책 수립이나 경제분석 등에 필요한 기초자료로 폭넓게 이용

## 2. 국제수지통계의 구성

### 가. 경상수지

- ① 상품수지 : 거주자와 비거주자간의 상품 수출입거래를 계상하며 일반상품, 비화폐용금 및 중계무역순수출로 세분화
- ② 서비스수지 : 거주자와 비거주자간의 서비스거래 결과 발생한 수입과 지급을 계상하며 가공서비스, 운송, 여행, 건설 등 12개 항목으로 구성
- ③ 본원소득수지 : 대외금융자산 및 부채와 관련된 배당, 이자 등의 투자소득과 근로소득인 급료 및 임금을 계상
- ④ 이전소득수지 : 거주자와 비거주자사이에 대가없이 이루어진 무상원조, 증여성 송금 등 이전거래내역을 기록

나. 자본수지 : 채권자에 의한 채무면제 등을 기록하는 자본이전과 상표 등 마케팅 자산의 취득과 처분 등을 기록하는 비생산·비금융자산으로 구분

다. 금융계정 : 경영참여를 통해 지속적인 이익을 취할 목적인 직접투자, 주식과 채권거래를 나타내는 증권투자, 파생금융상품거래를 계상하는 파생 금융상품, 대출, 차입 등의 기타투자 및 통화당국이 보유한 외환 보유액의 거래변동을 계상하는 준비자산으로 구분

## 3. 통계작성방법

- 거주자와 비거주자 간에 발생한 모든 거래를 발생주의 원칙에 따라 거래 당사자 간에 합의된 실제 시장가격으로 평가
  - 상품수출입은 FOB가격으로 평가(중계무역순수출 제외)
- 모든 거래는 복식부기 원리에 따라 차변과 대변에 동일한 금액으로 계상

— 국제수지통계 작성에 이용하는 기초자료가 국제수지 편제기준과 일치하지 않는 경우에는 이를 조정

○ 관세청 수출입통계는 국제수지 기준에 맞추기 위해 계상시점, 분류, 포괄범위 등을 조정

— 미달러화를 계산단위 통화로 하여 작성

4. 기초자료 : 수출입통계(관세청), 외환수급자료(한국은행), 정부기관과 민간기업의 통계자료 등을 기초자료로 이용

5. 작성주기 : 월별

6. 공표방법 및 수정절차

— 공표시기 : 월별 잠정통계는 매익익월초, 확정통계는 통상 익익년도 2월중 공표\*

\* 확정통계 공표시, 기공표 잠정통계도 수정

○ IMF의 특별통계공표기준(SDDS)에 따라 연간 공표일정을 사전에 발표

— 공표방법 : 보도자료 배포와 동시에 한국은행 경제통계시스템 (ECOS, <http://ecos.bok.or.kr>)에 게재, 「조사통계월보」 등에도 수록

— 수정절차 : 월중 잠정통계 편제시 통관수출입 등 기초자료가 변경되는 경우 기공표된 잠정 통계를 수정

7. 통계자료 이용시 유의사항

— 당해 연도 공표자료는 확정치 공표전까지는 잠정치

— 국제수지통계는 국민소득통계의 국외거래계정과 통계작성의 목적 및 기준이 달라 서로 상이할 수 있음

○ 예를 들어 본사직영 장기 해외건설의 경우 외화 유출입 및 대외자산·부채 파악을 주된 목적으로 하는 국제수지통계에서는 서비스거래로, 국내경제의 현황 파악이 주된 목적인 국민소득통계에서는 해외 현지국의 생산으로 각각 처리

※ 한국은행 경제통계시스템(ECOS, <http://ecos.bok.or.kr>) - 통계검색에서 아래의 통계 분류 항목명을 이용하여 해당 통계를 조회할 수 있습니다.

통계표 명칭	ECOS 분류 항목명
경상수지(p.1)	2.5.1. 국제수지
금융계정(p.2)	

\* 통관기준 수출입(품목별, 지역별) 정보는 관세청(<http://customs.go.kr>) - 무역통계에서 조회 가능