



국제수지통계

2024년 6월 11일 공보 2024-06-02호

보도자료

이 자료는 2024년 6월 11일 08:00 이후부터
취급하여 주십시오.

제 목 : 2024년 4월 국제수지(잠정)

□ 2024년 4월 경상수지는 2.9억달러 적자를 기록

(세부내용은 "붙임" 참조)

문의처 : 경제통계국 금융통계부 국제수지팀

팀장 문혜정 (02-759-4312)

경상수지 : 과장 김태호 (4333)

자본수지·금융계정 : 과장 안용비 (4370)

공보관 : Tel 02-759-4015, 4016

"한국은행 보도자료는 인터넷(<http://www.bok.or.kr>)에 수록되어 있습니다."



한국은행
BANK OF KOREA

(붙임)

2024년 4월 국제수지(잠정)

□ 2024년 4월 경상수지는 2.9억달러 적자를 기록

- (상품수지) 수출이 581.7억달러로 전년동월대비 18.0% 증가, 수입은 530.6억달러로 9.0% 증가하여 51.1억달러 흑자를 나타냄
- (서비스수지) 여행, 가공서비스 등을 중심으로 16.6억달러 적자를 기록
- (본원소득수지) 배당소득을 중심으로 33.7억달러 적자를 나타냄
- (이전소득수지) 3.6억달러 적자를 기록

월별 경상수지

(억달러, %)

	2023p		2024p		
	4	1~4	3	4	1~4
경 상 수 지	-13.7	-73.3	69.3	-2.9	165.5
1. 상 품 수 지	6.1	-91.7	80.9	51.1	240.5
1.1 수출 ¹⁾²⁾	492.8	2,046.6	582.7	581.7	2,238.3
1.2 수입(FOB) ¹⁾²⁾	(-17.2)	(-13.2)	(3.0)	(18.0)	(9.4)
	486.7	2,138.3	501.8	530.6	1,997.8
	(-13.5)	(-3.5)	(-13.1)	(9.0)	(-6.6)
2. 서 비 스 수 지	-11.7	-87.6	-24.3	-16.6	-85.3
2.1 가공서비스	-5.5	-22.2	-5.4	-5.9	-24.3
2.2 운 송	0.2	-1.4	-1.2	-1.4	-2.6
2.3 여 행	-4.4	-36.8	-10.7	-8.2	-47.1
2.4 건 설	3.1	12.9	4.2	3.1	14.7
2.5 지식재산권사용료	-1.9	-15.7	-8.0	-3.1	-16.7
2.6 기타사업서비스 ³⁾	-5.2	-30.6	-9.3	-7.1	-25.8
3. 본 원 소 득 수 지	-7.4	115.1	18.3	-33.7	25.1
3.1 급 료 및 임 금	-0.9	-4.8	-2.6	-2.1	-7.5
3.2 투 자 소 득	-6.5	119.9	20.8	-31.6	32.6
(배당소득)	-12.0	90.5	17.8	-35.8	13.7
(이자소득)	5.6	29.4	3.0	4.2	18.9
4. 이 전 소 득 수 지	-0.8	-9.2	-5.6	-3.6	-14.9

주 : 1) 국제수지의 상품 수출입은 국제수지매뉴얼(BPM6)의 소유권 변동원칙에 따라 국내 및 해외에서 이루어진 거주자와 비거주자 간 모든 수출입거래를 계상하고 있어 국내에서 통관 신고된 물품을 대상으로 하는 통관기준 수출입과는 차이가 있음

2) () 내는 전년동기대비 증감률

3) 연구개발서비스, 전문·경영컨설팅서비스, 건축·엔지니어링서비스 등으로 구성

② 금융계정은 66.0억달러 순자산 감소

- (직접투자) 내국인 해외투자가 39.3억달러 증가하고 외국인 국내 투자는 23.6억달러 증가
- (증권투자) 내국인 해외투자가 주식을 중심으로 35.1억달러 증가하고 외국인 국내투자는 채권을 중심으로 56.2억달러 증가
- (파생금융상품) 10.5억달러 증가
- (기타투자) 자산이 대출을 중심으로 7.5억달러 감소하고 부채는 차입을 중심으로 8.1억달러 증가
- (준비자산) 55.5억달러 감소

월별 금융계정 및 자본수지

(억달러)

	2023p		2024p		
	4	1~4	3	4	1~4
금 용 계 정¹⁾	-52.2	-50.2	110.6	-66.0	141.1
1. 직 접 투 자	15.4	89.3	12.2	15.7	87.4
1.1 직접투자[자산]	9.8	123.2	28.3	39.3	122.3
1.2 직접투자[부채]	-5.6	34.0	16.1	23.6	34.9
2. 증 권 투 자	-36.0	8.4	97.2	-21.2	59.9
2.1 증권투자[자산]	18.4	111.9	88.8	35.1	279.4
주 식	9.8	54.3	39.4	23.4	170.2
부채성증권	8.6	57.6	49.4	11.7	109.2
2.2 증권투자[부채]	54.4	103.5	-8.4	56.2	219.5
주 식	13.2	71.0	40.2	20.5	143.0
부채성증권 ²⁾	41.2	32.5	-48.6	35.7	76.5
3. 파생금융상품	3.9	-14.2	7.8	10.5	20.6
4. 기 타 투 자	-35.6	-150.5	-42.2	-15.6	11.7
4.1 기타투자[자산]	-77.8	-115.7	-0.4	-7.5	60.0
(대 출)	-67.6	-94.2	-20.4	-45.8	-35.8
(현금및예금)	13.2	-23.3	-18.8	14.0	47.0
(기 타 자 산 ³⁾)	-6.4	30.2	33.4	10.8	50.5
4.2 기타투자[부채]	-42.2	34.8	41.8	8.1	48.3
(차 입)	-41.3	45.9	32.9	9.2	38.2
(현금및예금)	25.8	10.0	3.6	-6.7	3.6
(기 타 부 채 ³⁾)	-14.6	-5.1	1.1	1.7	10.2
5. 준 비 자 산	0.1	16.9	35.6	-55.5	-38.5
자 본 수 지	-0.5	-0.8	-0.1	0.4	1.2

주 : 1) 순자산 기준, 자산·부채 증가는 (+), 자산·부채 감소는 (-)

2) 거주자가 해외에서 발행한 채권중 비거주자와의 거래분 포함 3) 매입외환, 매도외환 등

<참 고 1>

통관기준 수출입

1) 수 출

□ 2024년 4월 수출은 562.6억달러로 전년동월대비 13.8% 증가
(선박 제외 시 전년동월대비 14.2% 증가)

— (품목별) 반도체, 정보통신기기 등 IT 품목과 석유제품, 승용차 등 주요 비IT 품목도 대부분 증가

품목별 수출¹⁾

(억달러, %)

	2023			2024p		
	4	1~4	3r	4	1~4	
수 출 총 액	494.3 (-14.5)	2,006.5 (-13.2)	565.6 (3.1)	562.6 (13.8)	2,199.7 (9.6)	
· 화 공 품	74.0 (-12.7)	302.2 (-14.5)	70.9 (-11.2)	75.4 (1.9)	287.5 (-4.8)	
· 철 강 제 품	42.5 (-16.2)	168.3 (-15.3)	40.9 (-9.4)	40.4 (-4.9)	160.2 (-4.8)	
· 기계류·정밀기기	59.4 (0.1)	234.3 (-3.5)	59.8 (-7.0)	64.0 (7.9)	243.2 (3.8)	
· 전기·전자제품	122.9 (-36.0)	522.9 (-33.2)	184.7 (21.3)	166.5 (35.5)	673.1 (28.7)	
(정보통신기기)	23.5 (-40.3)	105.7 (-31.2)	28.7 (7.8)	27.5 (16.7)	108.4 (2.5)	
(반 도 체)	65.4 (-40.6)	277.4 (-39.5)	118.3 (34.5)	101.0 (54.5)	415.1 (49.6)	
(가 전 제 품)	6.2 (-42.1)	24.4 (-45.3)	7.4 (13.7)	8.1 (31.3)	30.0 (23.0)	
· 승 용 차	59.1 (40.9)	223.2 (43.7)	59.0 (-5.7)	65.8 (11.4)	233.9 (4.8)	
· 자 동 차 부 품	18.6 (-1.7)	74.8 (-2.9)	18.4 (-7.5)	18.7 (0.6)	74.2 (-0.7)	
· 선 박	15.5 (62.6)	54.1 (11.9)	20.4 (107.2)	15.9 (3.1)	79.8 (47.5)	
· 석 유 제 품	37.0 (-28.8)	171.2 (-8.4)	46.8 (3.5)	44.0 (18.7)	183.9 (7.4)	

주 : 1) () 내는 전년동기대비 증감률
자료 : 관세청

— (지역별) EU 지역으로의 수출은 감소세가 지속되었으나 동남아, 미국, 중국 등 대부분 국가로의 수출이 증가

주요 지역별 수출¹⁾

(억달러, %)

	2023			2024p		
	4	1~4	3r	4	1~4	
미 국	91.8 (-4.4)	360.1 (1.3)	108.9 (11.4)	114.1 (24.3)	423.7 (17.7)	
일 본	20.7 (-21.3)	91.2 (-13.1)	21.3 (-11.7)	24.5 (18.4)	94.9 (4.1)	
E U	60.8 (9.7)	238.0 (5.1)	57.1 (-6.8)	56.5 (-7.1)	227.2 (-4.6)	
동 남 아	112.0 (-29.4)	462.8 (-26.5)	151.5 (12.7)	141.3 (26.1)	557.2 (20.4)	
중 국	95.2 (-26.5)	390.9 (-28.9)	105.1 (0.3)	104.6 (9.9)	413.1 (5.7)	
중 동	16.5 (31.1)	65.9 (19.1)	15.6 (-15.0)	16.7 (1.5)	63.3 (-4.0)	
중 남 미	18.1 (-20.8)	77.6 (-17.2)	27.0 (14.2)	25.0 (38.2)	97.3 (25.4)	

주 : 1) () 내는 전년동기대비 증감률
자료 : 관세청

2) 수입

□ 2024년 4월 수입은 547.3억달러로 전년동월대비 5.4% 증가
(에너지류 제외 시 전년동월대비 2.1% 증가)

— (품목별) 원자재, 자본재, 소비재 모두 증가 전환

품목별 수입¹⁾

(억달러, %)

	2023			2024p	
	4	1~4	3r	4	1~4
수입총액	519.4 (-13.7)	2,259.8 (-5.1)	522.7 (-12.4)	547.3 (5.4)	2,094.4 (-7.3)
원자재	260.6 (-20.7)	1,197.8 (-7.7)	256.6 (-18.5)	274.9 (5.5)	1,059.1 (-11.6)
· 원유	66.8 (-30.3)	288.0 (-13.0)	68.6 (-13.0)	78.7 (17.8)	294.5 (2.3)
(도입단가, \$/배럴) ²⁾	82.4 (-26.0)	84.3 (-12.0)	83.1 (-3.3)	87.1 (5.7)	83.9 (-0.5)
(도입물량 백만배럴) ²⁾	81.1 (-5.9)	341.7 (-1.2)	82.6 (-10.0)	90.4 (11.4)	351.2 (2.8)
· 가스	25.5 (-15.7)	196.5 (5.1)	26.4 (-37.8)	31.1 (21.9)	127.6 (-35.1)
· 석탄	16.8 (-21.3)	79.0 (-5.1)	13.5 (-40.5)	15.2 (-9.4)	63.0 (-20.3)
· 광물	21.3 (-27.6)	91.0 (-18.7)	18.4 (-24.8)	22.6 (5.8)	83.2 (-8.5)
· 화학품	57.3 (-6.2)	234.1 (1.2)	50.0 (-21.7)	49.7 (-13.3)	190.4 (-18.7)
· 석유제품	15.4 (-39.6)	76.5 (-20.5)	22.4 (14.0)	19.0 (23.3)	84.3 (10.2)
· 철강재	19.1 (-4.9)	75.6 (-3.6)	18.7 (-12.1)	18.8 (-1.7)	71.1 (-5.9)
· 비철금속	13.7 (-26.9)	57.3 (-21.6)	13.3 (-12.8)	13.9 (1.1)	50.9 (-11.3)
자본재	172.7 (-4.7)	713.5 (-2.1)	181.8 (-3.6)	179.0 (3.7)	697.2 (-2.3)
· 기계류·정밀기기	61.5 (9.4)	229.0 (4.2)	56.2 (-10.9)	55.8 (-9.3)	215.7 (-5.8)
(반도체제조장비)	24.9 (30.3)	80.6 (7.3)	17.6 (-23.6)	16.0 (-36.0)	68.1 (-15.5)
· 전기·전자기기	98.3 (-13.0)	435.2 (-5.0)	111.0 (-2.1)	108.2 (10.1)	427.6 (-1.7)
(정보통신기기)	19.5 (-26.1)	101.5 (-10.1)	21.6 (-7.2)	21.8 (11.8)	88.6 (-12.7)
(반도체)	49.0 (-15.6)	207.9 (-11.8)	59.1 (6.3)	58.9 (20.2)	229.7 (10.5)
· 수송장비	10.9 (14.6)	41.1 (-4.1)	12.5 (25.4)	12.6 (15.4)	45.7 (11.0)
소비재	86.1 (-6.6)	348.6 (-1.5)	84.3 (-9.5)	93.4 (8.4)	338.1 (-3.0)
· 곡물	8.2 (-16.8)	33.6 (-6.2)	7.2 (-13.1)	7.8 (-5.1)	30.1 (-10.4)
· 직접소비재	23.7 (-7.6)	96.0 (-1.2)	23.9 (-4.7)	24.8 (5.0)	93.8 (-2.3)
· 내구소비재	35.6 (-2.2)	135.6 (-2.3)	32.8 (-9.4)	40.2 (12.8)	133.0 (-2.0)
(가전제품)	6.2 (-18.7)	23.0 (-15.0)	6.5 (2.5)	7.8 (26.3)	27.6 (19.9)
(승용차)	14.1 (29.0)	51.7 (25.6)	10.3 (-21.8)	12.1 (-14.1)	38.8 (-25.0)
· 비내구소비재	18.6 (-8.5)	83.4 (1.4)	20.4 (-13.6)	20.6 (10.4)	81.2 (-2.6)
에너지류 ³⁾	124.6 (-28.0)	639.9 (-8.3)	131.0 (-20.0)	144.1 (15.7)	569.3 (-11.0)
비에너지류	394.8 (-8.0)	1,619.9 (-3.8)	391.7 (-9.5)	403.3 (2.1)	1,525.0 (-5.9)

주 : 1) () 내는 전년동기대비 증감률

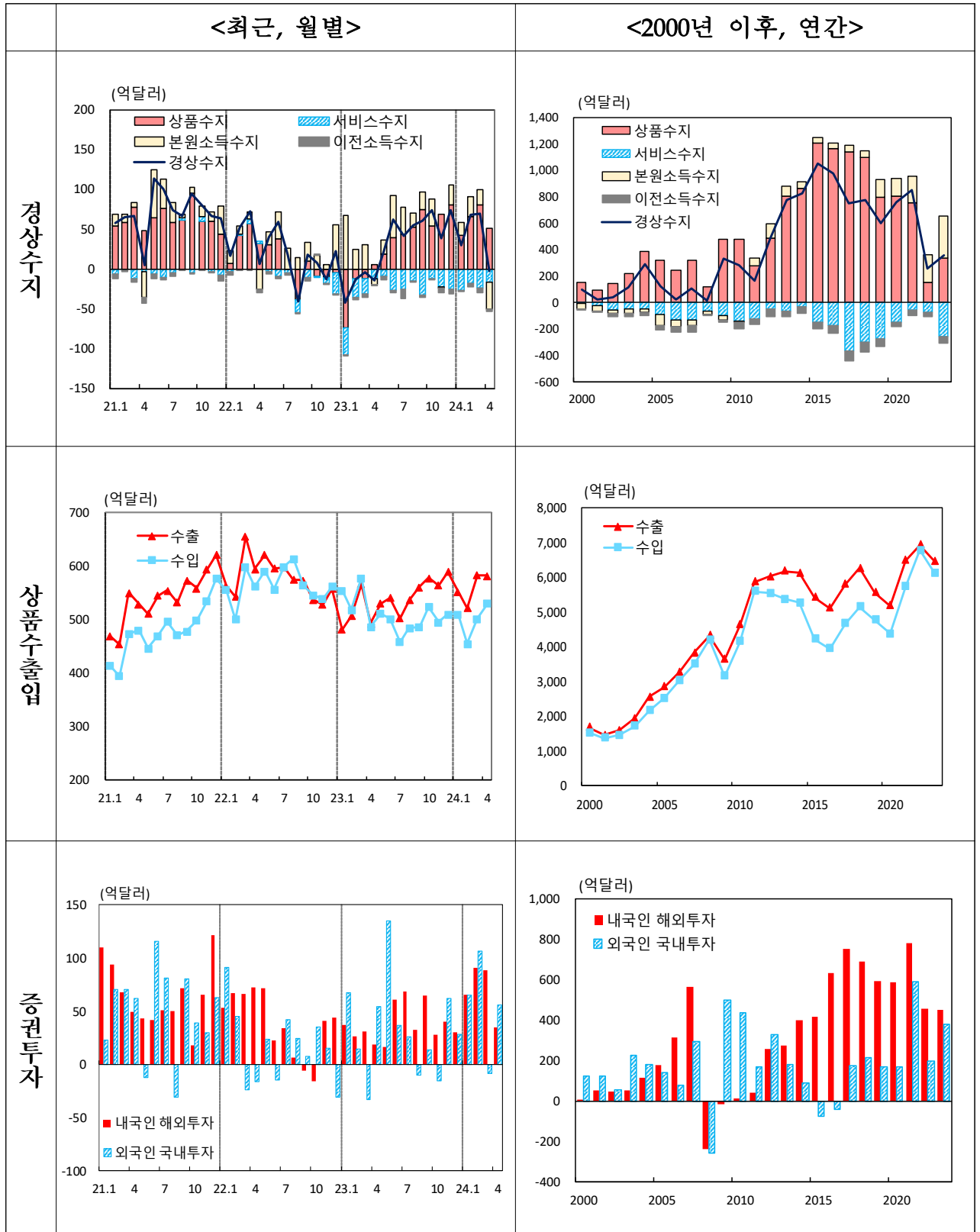
2) 원유수입금액(관세청)÷원유도입물량(한국석유공사)

3) 에너지류 포괄범위 : 원유, 석탄, 가스 및 석유제품

자료 : 관세청, 한국석유공사

<참 고 2>

국제수지 주요 통계 추이



국 제 수 지 통 계 개 요

1. 의의

- 국제수지통계는 일정기간동안 거주자와 비거주자 사이에 발생한 경제적 거래를 체계적으로 기록한 통계로 IMF의 국제수지매뉴얼(BPM6)에 따라 작성
 - 국제수지는 무역 및 외환정책을 비롯한 각종 경제정책 수립이나 경제분석 등에 필요한 기초자료로 폭넓게 이용

2. 국제수지통계의 구성

가. 경상수지

- ① 상품수지 : 거주자와 비거주자간의 상품 수출입거래를 계상하며 일반상품, 비화폐용금 및 중계무역순수출로 세분화
- ② 서비스수지 : 거주자와 비거주자간의 서비스거래 결과 발생한 수입과 지급을 계상하며 가공서비스, 운송, 여행, 건설 등 12개 항목으로 구성
- ③ 본원소득수지 : 대외금융자산 및 부채와 관련된 배당, 이자 등의 투자소득과 근로소득인 급료 및 임금을 계상
- ④ 이전소득수지 : 거주자와 비거주자사이에 대가없이 이루어진 무상원조, 증여성 송금 등 이전거래내역을 기록

나. 자본수지 : 채권자에 의한 채무면제 등을 기록하는 자본이전과 상표 등 마케팅 자산의 취득과 처분 등을 기록하는 비생산·비금융자산으로 구분

다. 금융계정 : 경영참여를 통해 지속적인 이익을 취할 목적인 직접투자, 주식과 채권거래를 나타내는 증권투자, 파생금융상품거래를 계상하는 파생 금융상품, 대출, 차입 등의 기타투자 및 통화당국이 보유한 외환 보유액의 거래변동을 계상하는 준비자산으로 구분

3. 통계작성방법

- 거주자와 비거주자 간에 발생한 모든 거래를 발생주의 원칙에 따라 거래 당사자 간에 합의된 실제 시장가격으로 평가
 - 상품수출입은 FOB가격으로 평가(중계무역순수출 제외)
- 모든 거래는 복식부기 원리에 따라 차변과 대변에 동일한 금액으로 계상

— 국제수지통계 작성에 이용하는 기초자료가 국제수지 편제기준과 일치하지 않는 경우에는 이를 조정

○ 관세청 수출입통계는 국제수지 기준에 맞추기 위해 계상시점, 분류, 포괄범위 등을 조정

— 미달러화를 계산단위 통화로 하여 작성

4. 기초자료 : 수출입통계(관세청), 외환수급자료(한국은행), 정부기관과 민간기업의 통계자료 등을 기초자료로 이용

5. 작성주기 : 월별

6. 공표방법 및 수정절차

— 공표시기 : 월별 잠정통계는 매익익월초, 확정통계는 통상 익익년도 2월중 공표*

* 확정통계 공표시, 기공표 잠정통계도 수정

○ IMF의 특별통계공표기준(SDDS)에 따라 연간 공표일정을 사전에 발표

— 공표방법 : 보도자료 배포와 동시에 한국은행 경제통계시스템 (ECOS, <http://ecos.bok.or.kr>)에 게재, 「조사통계월보」 등에도 수록

— 수정절차 : 월중 잠정통계 편제시 통관수출입 등 기초자료가 변경되는 경우 기공표된 잠정 통계를 수정

7. 통계자료 이용시 유의사항

— 당해 연도 공표자료는 확정치 공표전까지는 잠정치

— 국제수지통계는 국민소득통계의 국외거래계정과 통계작성의 목적 및 기준이 달라 서로 상이할 수 있음

○ 예를 들어 본사직영 장기 해외건설의 경우 외화 유출입 및 대외자산·부채 파악을 주된 목적으로 하는 국제수지통계에서는 서비스거래로, 국내경제의 현황 파악이 주된 목적인 국민소득통계에서는 해외 현지국의 생산으로 각각 처리

※ 한국은행 경제통계시스템(ECOS, <http://ecos.bok.or.kr>) - 통계검색에서 아래의 통계 분류 항목명을 이용하여 해당 통계를 조회할 수 있습니다.

통계표 명칭	ECOS 분류 항목명
경상수지(p.1)	2.5.1. 국제수지
금융계정(p.2)	

* 통관기준 수출입(품목별, 지역별) 정보는 관세청(<http://customs.go.kr>) - 무역통계에서 조회 가능