

제 주 지 역 경 제 동 향

2021. 2

「제주사회로부터 신뢰받는 지역 중앙은행」



한국은행 제주본부

차 례

지역경제동향

I. 실물경제동향.....	1
1. 수요	
2. 산업활동	
3. 고용	
4. 소비자물가 및 부동산가격	
II. 금융경제동향.....	4
1. 화폐 발행 및 환수	
2. 한국은행 예금 및 대출금	
3. 금융기관 여·수신	
4. 신용보증	
5. 자금사정	
제주지역경제지표.....	13

지 역 경 제 동 향

I. 실물경제동향

II. 금융경제동향

I. 실물경제동향

◆ 최근 제주경제는 코로나19 재확산으로 관광객 수가 큰 폭 감소하면서 소비심리와 고용이 크게 위축

수요

□ (소비) 2020.4/4분기중 소매판매액지수는 코로나19 재확산에 따라 관광객 수가 큰 폭으로 감소하면서 면세점을 중심으로 전년동기대비 **32.7%** 하락하였으며 서비스업생산지수도 **9.4%** 하락

○ 다만 2021.1월중 소비자심리지수(91.2)는 전월대비 **2.3p** 상승

□ (건설) 2020.12월중 건설수주액은 전월에 비해 소폭 증가하였으나 전년동월대비로는 공공부문 토목을 중심으로 **15.0%** 감소

(전년동기대비, %, 백억원, 만㎡)

	2019		2020				2021	
	연간	연간	3/4	4/4	10월	11월	12월	1월
■ 소매판매액지수 ¹⁾ (%)	10.6	-26.9 ^P	-30.4	-32.7 ^P
- 슈퍼마켓·잡화점 및 편의점	1.8	1.6 ^P	-0.1	-3.2 ^P
- 면세점	30.3	-70.6 ^P	-79.4	-73.4 ^P
- 대형마트 ²⁾	-6.6	-1.2 ^P	-0.6	0.4 ^P	-1.0	-2.0 ^P	4.1 ^P	..
■ 서비스업생산지수 ¹⁾ (%)	2.2	-10.4 ^P	-8.9	-9.4 ^P
- 도소매업	3.6	-13.6 ^P	-14.8	-16.7 ^P
■ 소비자심리지수 ³⁾ (CSI)	99.9	87.4	85.4	93.9	93.6	99.3	88.9	91.2
■ 신용카드 사용액 ⁴⁾ (%)	3.4	..	-4.7	..	-1.8	2.7
■ 건축착공면적 ⁵⁾ (만㎡)	161.7	130.2	31.0	30.2	12.1	7.6	10.5	..
	(-23.8)	(-19.5)	(-17.0)	(-6.9)	(1.4)	(-29.9)	(8.5)	..
■ 건축허가면적 ⁵⁾ (만㎡)	189.9	173.9	37.4	47.0	14.1	13.0	19.9	..
	(-18.7)	(-8.4)	(-19.1)	(6.1)	(15.3)	(-17.5)	(21.9)	..
■ 건설수주액 ⁵⁾ (백억원)	54.0	57.2	8.4	17.0	4.3	4.2	8.5	..
	(-14.5)	(5.9)	(-21.4)	(-12.4)	(35.0)	(-32.3)	(-15.0)	..

주 : 1) 불변지수(2015 = 100) 기준

2) 대형소매점판매액지수(2015 = 100) 기준

3) 기준 = 100, 연간 및 분기 수치는 기간 중 평균

4) 제주지역 가맹점 기준 개인 사용실적 5) ()내는 전년동기대비 증감률(%)

6) p는 잠정치(preliminary)

자료 : 통계청, ECOS, 한국은행 제주본부, 대한건설협회 제주도회, 제주특별자치도

산업활동

- (관 광) 2021.1월중 제주방문 관광객 수는 내국인 관광 부진이 심화되면서 전년 동월대비 **62.4% 감소**

(전년동기대비, %)

	2019		2020					2021
	연간	연간	3/4	4/4	10월	11월	12월	1월 ^P
■ 관광객수	6.8	-33.0	-27.0	-29.5	-24.2	-13.6	-51.5	-62.4
[내국인]	3.6	-26.1	-17.2	-20.8	-14.5	-3.3	-45.5	-57.7
(개별)	5.7	-23.1	-14.9	-19.3	-9.7	-2.2	-45.9	..
(단체 ¹⁾)	-22.6	-78.2	-72.0	-49.5	-77.8	-20.9	-4.1	..
[외국인]	40.9	-87.7	-97.1	-97.0	-96.6	-96.3	-98.1	-98.4
(일본)	1.5	-91.3	-99.5	-98.9	-98.9	-98.3	-99.4	..
(중국)	62.0	-90.4	-99.5	-99.4	-99.3	-99.5	-99.5	..

주 : 1) 10인 이상
 2) p는 잠정치(preliminary), 내국인 개별·단체 및 외국인 국적별 관광객수는 추후 발표
 자료 : 제주특별자치도관광협회

- (농축수산) 2020.12월중 농산물 출하액은 전년동월대비 **14.2% 증가**하였으며 수산물 출하량도 **0.6% 증가**

- (제조업) 2020.12월중 제조업 생산은 음료 생산 증가율이 기저효과*에 따라 크게 높아지면서 전년동월대비 **41.6% 증가**

* 2019.12월중 삼다수 생산이 생산라인 점검, 파업 등으로 큰 폭 감소

- (수출입) 2020.12월중 수출은 농축수산물을 중심으로, 수입은 주류 및 화장품을 중심으로 각각 **30.1%, 19.7% 증가**

(전년동기대비, %)

	2019		2020					
	연간	연간	2/4	3/4	4/4	10월	11월	12월
■ 농산물 출하액 ¹⁾	-4.1	13.2	20.2	25.5	10.0	14.0	0.0	14.2
■ 축산물 출하량	0.5	5.0	10.1	5.0	-0.8	-4.2	-0.8	2.3
■ 수산물 출하량	-1.0 ^P	11.7 ^P	16.2 ^P	21.9 ^P	10.1 ^P	-6.6 ^P	38.2 ^P	0.6^P
■ 제조업 생산 ²⁾	-0.5	-6.0 ^P	-6.2	-1.0	5.0	-16.4	-1.1 ^P	41.6^P
■ 수출액 ³⁾	-18.3	3.9	-3.8	-8.8	13.3	-15.5	20.8	30.1
■ 수입액 ³⁾	-34.5	-20.2	-43.5	-9.6	-16.2	-9.0	-44.1	19.7

주 : 1) 농협의 농산물 공동판매실적 2) 원계열(2015=100) 기준
 3) 명목금액(美 달러) 기준 4) p는 잠정치(preliminary)
 자료 : 농협중앙회 제주지역본부, 축산물품질평가원, 통계청, 한국무역통계진흥원

고 용

- (취업자수) 2021.1월중 취업자수는 서비스업 부진 심화로 전년동월대비 2.4만 명 감소하였으며 실업률은 5.2%로 2.5%p 상승*

* 취업자수 감소폭 및 실업률은 현재 방식의 통계편제가 시작(1999.6월)된 이후 최고치

- 고용률도 64.6%로 전년동월대비 4.6%p 하락

(전년동기대비, 만명, %)

	2019		2020					2021
	연간	연간	1월	3/4	4/4	11월	12월	1월
■ 취업자수 증감	1.0	-0.4	1.5	-0.3	-0.6	0.2	-1.1	-2.4
[농림어업]	0.8	0.7	0.8	0.6	0.3	0.3	0.0	-0.4
[제조업]	0.0	0.1	0.2	0.0	0.1	0.1	0.0	0.1
[건설업]	0.2	-0.2	-0.2	-0.3	0.0	0.1	0.0	0.0
[서비스업]	0.0	-0.9	0.7	-0.5	-1.0	-0.3	-1.1	-2.0
■ 고용률	68.4	67.1	69.2	67.2	67.9	69.2	67.1	64.6
■ 실업률	2.1	2.5	2.7	2.1	1.9	1.4	2.3	5.2

자료 : 통계청

소비자물가 및 부동산가격

- (소비자물가) 2021.1월중 소비자물가는 농축수산물 가격 상승세 지속 등으로 전년동월대비 0.5% 상승
- (부동산가격) 2021.1월중 주택매매가격은 아파트매매가격(전월대비 +0.5%)을 중심으로 전월대비 0.1% 상승

- 2020.12월중 토지가격은 전월 수준 유지

(전년동기대비, %)

	2019		2020					2021
	연간	연간	3/4	4/4	10월	11월	12월	1월
■ 소비자물가	0.3	0.4	0.3	0.5	0.3	0.6	0.6	0.5
[상 품]	-0.3	0.4	0.1	1.1	1.6	1.0	0.9	0.5
(농축수산물)	-0.1	5.4	6.7	12.3	15.0	11.8	9.8	8.5
(공업제품)	-0.3	-0.7	-1.4	-1.3	-1.5	-1.3	-1.0	-1.2
(전기·수도·가스)	0.2	0.6	0.5	0.0	0.1	-0.1	-0.1	-1.8
[서비스]	0.9	0.5	0.5	-0.2	-1.0	0.2	0.3	0.4
(공공서비스)	-0.6	0.0	0.4	-1.9	-5.9	-0.2	0.4	0.1
(개인서비스)	1.7	0.8	0.7	0.5	0.5	0.5	0.4	0.6
■ 주택매매가격 ¹⁾	-2.8	-2.1	-0.3	-0.2	-0.1	-0.1	0.0	0.1
[아파트] ¹⁾	-3.7	-1.9	-0.4	0.0	-0.1	-0.0	0.1	0.5
■ 토지가격 ¹⁾	-1.8	-1.9	-0.2	-0.2	-0.1	-0.1	0.0	

주 : 1) 전기말월대비(단, 월 자료는 전월대비)

자료 : 통계청, 한국감정원

II. 금융경제동향

1. 화폐 발행 및 환수

- 2021.1월중 한국은행 제주본부의 화폐 발행액은 367억원, 환수액은 336억원으로 31억원 발행 초과(2020.12월 12억원 환수 초과)

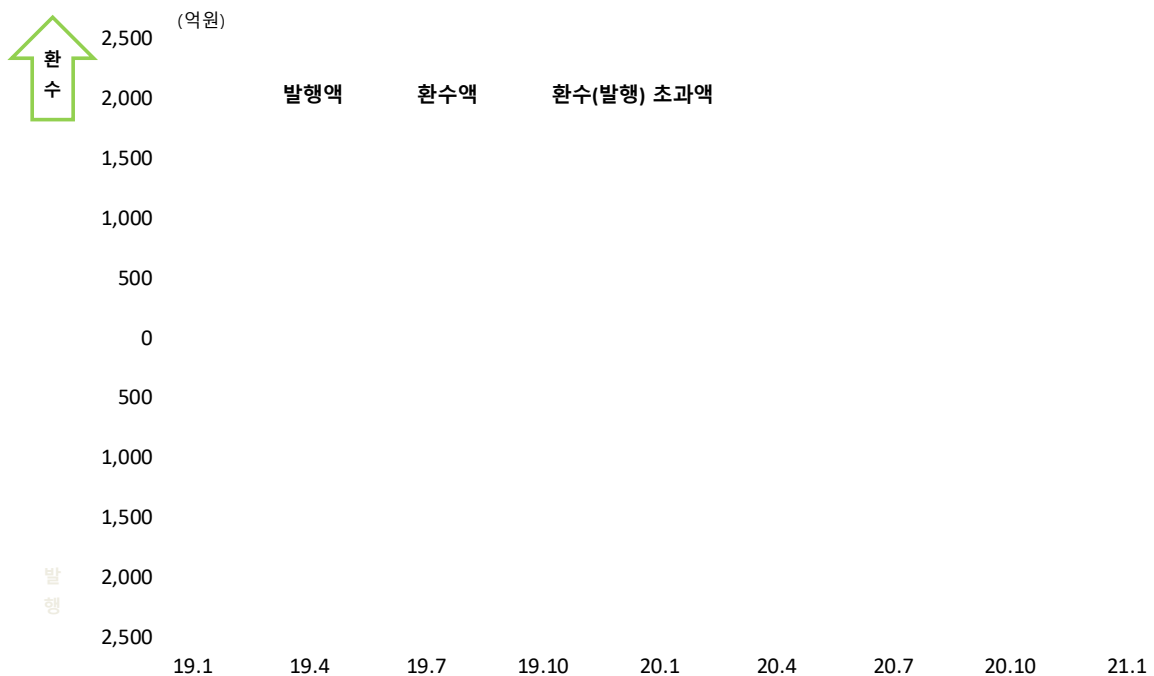
한국은행 제주본부 화폐 발행 및 환수액¹⁾

(기간중 증감, 억원)

	2019년		2020년				2021년
	1월	연중	1월	11월	12월	연중	1월
■ 화폐 발행액 (A)	1,869	5,217	1,725	255	480	5,953	367
■ 화폐 환수액 (B)	962	11,932	780	424	492	6,028	336
■ 환수 초과액 (B-A)	-907	6,715	-944	169	12	75	-31
■ 환 수 율 (B/A)	0.5	2.3	0.5	1.7	1.0	1.0	0.9

주 : 1) 반올림으로 인해 계산 결과에 차이가 있을 수 있음

한국은행 제주본부 화폐 발행 및 환수액



2. 예금 및 대출금

- 2021.1월말 현재 금융기관의 한국은행 제주본부 당좌예금 잔액은 604억원으로 전월말(372억원)대비 232억원 증가
- 한국은행 제주본부의 금융기관에 대한 대출금 잔액(금융중개지원대출)은 2,896억원으로 전월말(2,893억원)대비 3억원 증가

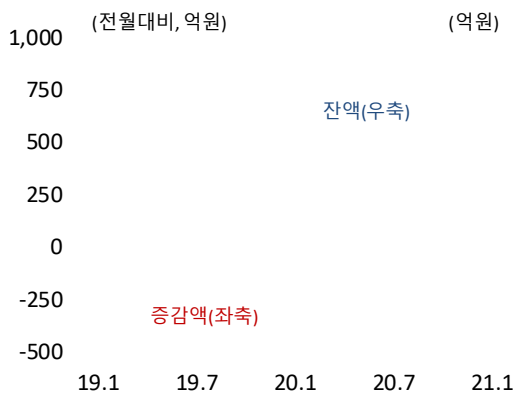
한국은행 제주본부 예금 및 대출금

(기간중 증감, 억원)

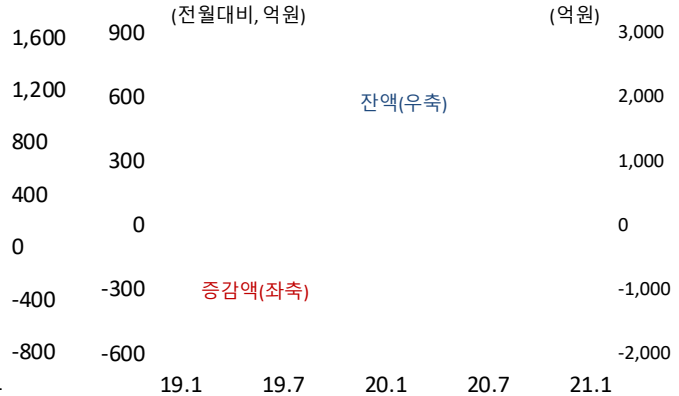
	2019년		2020년				2021년	
	1월	연중	1월	11월	12월	연중	1월	1월말 잔액
■ 예 금 ¹⁾	-68	779	-467	370	-354	-1,000	232	604
■ 대 출 금	14	14	-25	-1	0	1,872	3	2,896
(금융기관별 대출) ²⁾	14	14	-25	-1	0	-28	3	4
(지역본부별 대출) ³⁾	0	0	0	0	0	1,900	0	2,892

- 주 : 1) 한국은행 제주본부에 개설된 금융기관 당좌예금
 2) 한국은행 본부에서 각 금융기관에 대하여 기업여신 취급 실적 등을 감안하여 배정하는 자금
 3) 지역균형발전을 위하여 한국은행 지역본부에서 금융기관 지역본부별로 배정하는 자금

한국은행 제주본부 예금



한국은행 제주본부 대출금



3. 금융기관 여·수신

I 금융기관 여신

◆ 2020년 12월말 제주지역 금융기관의 여신 잔액은 33조 8,976억원으로 전월에 비해 증가폭이 축소(11월 +2,834억원 → 12월 +2,268억원)

□ 2020년 12월중 금융기관별 여신은 예금은행(11월 +1,284억원 → 12월 +1,081억원)과 비은행금융기관(+1,550억원 → +1,187억원) 모두 전월보다 증가폭이 축소

○ 예금은행은 시설자금*(+146억원 → +906억원)의 증가규모가 확대되었으나 운전자금**(+1,138억원 → +175억원)의 증가규모가 축소

* 제품생산에 필요한 공장건물의 신·증축과 기계, 기구 및 설비의 구입·설치에 소요되는 자금

** 가계가 빌린 자금과 기업을 운영하는데 필요한 원재료비, 인건비, 판매비 등의 자금

○ 비은행금융기관은 새마을금고(+530억원 → +114억원)를 중심으로 증가규모가 축소

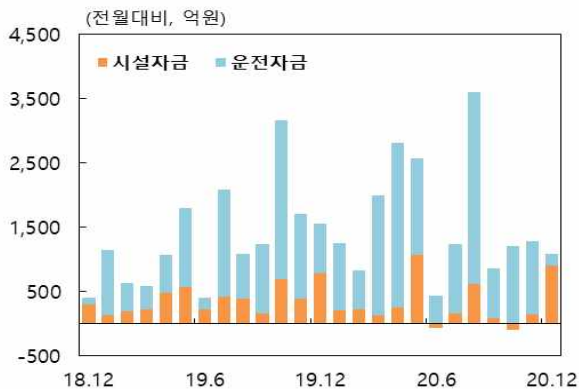
금융기관별 여신

(기간중 증감, 억원, %)

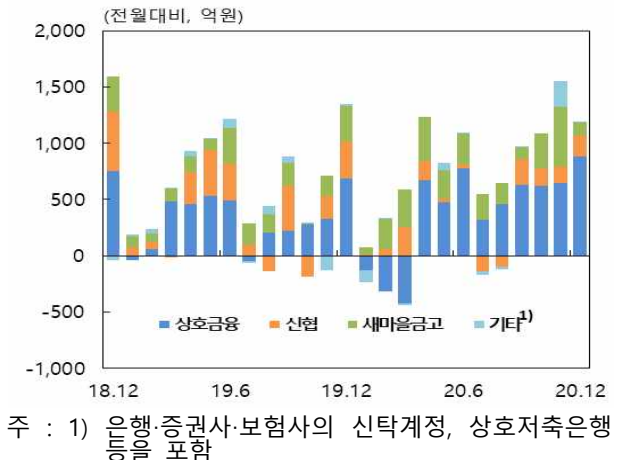
	2019년			2020년				12월말 잔액 ¹⁾	(9.0)
	11월	12월	연중	10월	11월	12월	연중		
여신합계	2,285	2,900	24,070	2,199	2,834	2,268	27,865	338,976	(9.0)
예금은행	1,703	1,556	16,474	1,110	1,284	1,081	19,012	201,823	(10.4)
비은행금융기관	582	1,344	7,596	1,089	1,550	1,187	8,853	137,153	(6.9)

주 : 1) ()내는 전년동월대비 잔액증감률(%)

예금은행 여신 증감(용도별)



비은행금융기관 여신 증감(기관별)



- 한편 차입주체별로는 가계대출(11월 +1,625억원 → 12월 +1,194억원) 증가폭이 전월보다 축소
 - 기업대출(+1,122억원 → +1,130억원)은 전월과 비슷한 증가규모 유지
 - 가계대출은 기타가계대출*(+1,497억원 → +908억원)을 중심으로 증가규모 축소
- * 주택담보대출을 제외한 신용대출 및 적금담보 대출 등

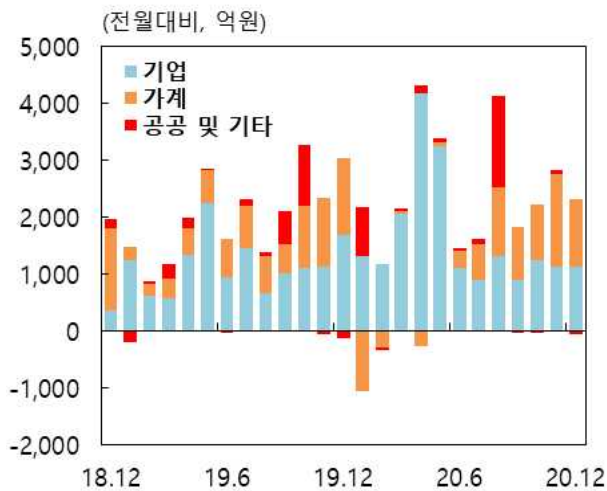
차입주체별 여신

(기간중 증감, 억원, %)

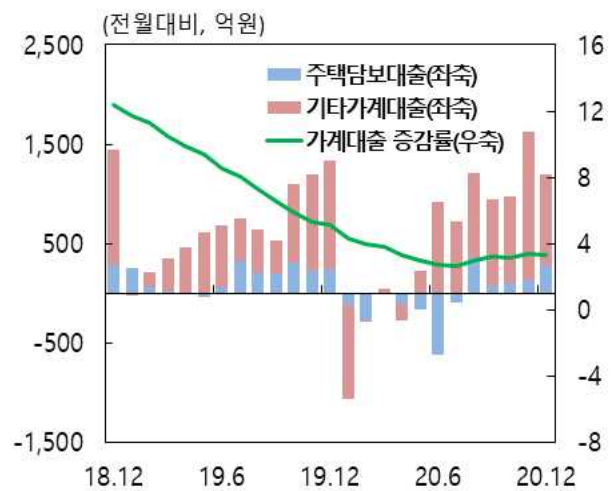
	2019년			2020년				12월말 잔액 ¹⁾	(%)
	11월	12월	연중	10월	11월	12월	연중		
여신합계	2,285	2,900	24,070	2,199	2,834	2,268	27,865	338,976	(9.0)
기업대출	1,140	1,691	14,042	1,248	1,122	1,130	19,693	150,257	(15.1)
가계대출	1,197	1,336	8,042	979	1,625	1,194	5,355	169,440	(3.3)
주택담보대출	229	231	1,840	102	127	285	-448	50,851	(-0.9)
기타가계대출	968	1,105	6,202	876	1,497	908	5,803	118,589	(5.1)
공공 및 기타 대출	-52	-127	1,985	-27	87	-55	2,816	19,279	(17.1)

주 : 1) ()내는 전년동월대비 잔액증감률(%)

여신 증감(차입주체별)



가계대출 증감(부문별)



금융기관 여신¹⁾²⁾

(기간중 증감, 억원)

	2019년				2020년				
	10월	11월	12월	연중	10월	11월	12월	연중	12월말 잔액
여신합계(A+B)	3,269	2,285	2,900	24,070	2,199	2,834	2,268	27,865	338,976
■ 기업대출	1,104	1,140	1,691	14,042	1,248	1,122	1,130	19,693	150,257
■ 가계대출	1,101	1,197	1,336	8,042	979	1,625	1,194	5,355	169,440
주택담보대출	313	229	231	1,840	102	127	285	-448	50,851
기타가계대출 ³⁾	787	968	1,105	6,202	876	1,497	908	5,803	118,589
예금은행(A)	3,165	1,703	1,556	16,474	1,110	1,284	1,081	19,012	201,823
<차입주체별>									
■ 기업대출	1,074	748	894	9,855	536	556	705	12,046	103,135
대기업	35	-3	8	-410	-8	178	-59	1,508	1,955
중소기업	1,039	751	887	10,266	544	378	764	10,538	101,180
■ 가계대출	959	1,010	778	5,659	551	749	443	4,296	92,886
주택담보대출	414	409	351	2,697	124	83	219	542	34,297
기타가계대출 ³⁾	545	601	427	2,962	426	666	224	3,754	58,589
■ 공공및기타대출	1,132	-54	-116	959	24	-21	-67	2,669	5,802
<자금별>									
■ 금융자금	3,155	1,714	1,578	16,484	1,098	1,261	1,091	17,699	196,124
(할인어음)	0	-10	0	-60	0	3	0	-44	67
(당좌대출)	7	4	-10	-4	-5	6	-8	11	32
(일반자금)	2,768	1,245	881	11,994	745	944	753	15,297	160,673
■ 재정자금	11	-10	-22	-11	13	23	-10	1,313	5,700
<용도별>									
■ 시설자금	697	396	780	4,705	-92	146	906	3,668	40,436
■ 운전자금	2,468	1,307	776	11,769	1,203	1,138	175	15,344	161,387
비은행금융기관⁴⁾(B)	103	582	1,344	7,596	1,089	1,550	1,187	8,853	137,153
<차입주체별>									
■ 기업대출	30	392	797	4,187	712	566	425	7,647	47,122
대기업	0	0	0	-6	0	0	0	30	80
중소기업	30	392	797	4,193	712	566	425	7,617	47,042
■ 가계대출	142	187	558	2,383	428	876	751	1,059	76,555
주택담보대출	-101	-180	-120	-856	-22	44	66	-990	16,554
기타가계대출 ³⁾	242	367	678	3,240	450	832	684	2,049	60,000
<기관별>									
■ 신탁회사 ⁵⁾	1	0	0	-14	-3	1	0	-14	68
■ 상호저축은행	-4	-125	13	194	2	222	6	151	1,628
■ 신용협동조합	-184	205	330	1,863	160	149	187	1,053	29,920
■ 상호금융	280	329	686	3,647	619	647	880	4,607	78,772
■ 새마을금고	7	177	312	1,906	310	530	114	3,062	26,717
■ 우체국	5	-3	4	-1	1	0	0	-6	48

주 : 1) 잠정치이므로 추후 수정될 수 있음

2) 2019년 9월부터 비은행금융기관의 가계대출 잔액 정보로 인해 데이터가 소급 수정됨

3) 주택담보대출을 제외한 신용대출 및 적금담보 대출 등

4) 생명보험사 제외

5) 은행·증권사·보험사의 신탁계정 대출

II 금융기관 수신

◆ 2020년 12월말 제주지역 금융기관의 수신 잔액은 **30조 8,856억원**으로 전월에 비해 **증가폭이 축소**(11월 +4,532억원 → 12월 +2,434억원)

□ 2020년 12월중 금융기관별 수신은 비은행금융기관(11월 +1,150억원 → 12월 +2,070억원)의 증가폭은 확대되었으나 예금은행(+3,382억원 → +365억원)의 증가폭이 축소

○ 예금은행의 경우 요구불예금을 중심으로 전월보다 증가폭이 축소

— 요구불예금(+4,028억원 → -4,165억원)은 보통예금이 크게 줄면서 감소 전환

— 저축성예금(-629억원 → +4,942억원)은 기업자유예금을 중심으로 증가 전환

— 시장성수신*(-17억원 → -412억원)은 원화발행채권이 순상환되면서 감소

* 양도성예금증서, 은행채 등을 포함

○ 반면 비은행금융기관은 상호금융*과 신탁회사를 중심으로 전월보다 증가폭이 확대

* 농협조합·수협조합·산림조합 등의 상호금융을 포함

금융기관별 수신

(기간중 증감, 억원, %)

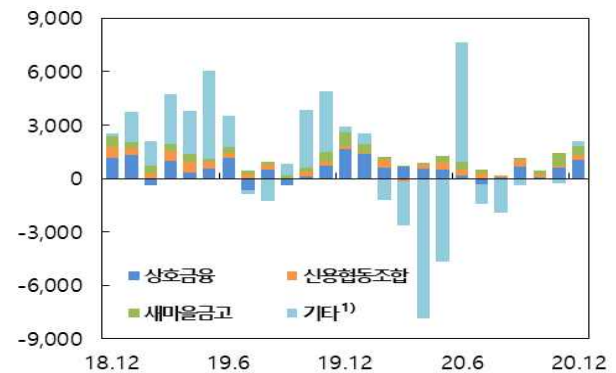
	2019년			2020년				
	11월	12월	연중	10월	11월	12월	연중	12월말 잔액 ¹⁾
수신합계	5,342	2,667	39,077	1,613	4,532	2,434	4,177	308,856 (1.4)
예금은행	423	-246	4,184	1,196	3,382	365	4,547	106,730 (4.4)
비은행금융기관	4,918	2,912	34,893	417	1,150	2,070	-370	202,125 (-0.2)

주 : 1) ()내는 전년동월대비 잔액증감률(%)

예금은행 수신 증감



비은행금융기관 수신 증감



주 : 1) 은행·증권사·보험사의 신탁계정, 상호저축은행 등을 포함

금융기관 수신¹⁾

(기간중 증감, 억원, %)

	2019년				2020년				12월말 잔액
	10월	11월	12월	연중	10월	11월	12월	연중	
수신합계(A+B)	4,986	5,342	2,667	39,077	1,613	4,532	2,434	4,177	308,856
예금은행(A)	1,155	423	-246	4,184	1,196	3,382	365	4,547	106,730
■ 원화예수금	1,169	415	134	5,417	1,205	3,400	777	4,615	103,089
요구불예금	-173	1,218	-1,014	1,453	3,241	4,028	-4,165	6,715	25,503
(별단예금)	-124	31	266	155	-255	135	190	248	2,814
(보통예금)	-357	249	640	1,023	437	3,370	-2,735	2,528	15,140
(공공예금)	321	910	-1,883	271	3,064	551	-1,591	3,935	7,416
저축성예금	1,342	-802	1,147	3,963	-2,036	-629	4,942	-2,100	77,586
(정기예금)	553	-1,450	-4,226	-617	-2,660	-313	-1,956	-7,649	31,924
(정기적금)	18	34	51	-68	72	48	-12	496	2,626
(저축예금)	124	276	1,149	1,735	-508	323	732	3,120	24,390
(기업자유예금)	557	354	4,368	2,266	1,087	-589	6,197	2,376	15,191
■ 시장성수신	-14	8	-379	-1,233	-9	-17	-412	-68	3,642
양도성예금증서	-2	18	-2	-304	2	-17	0	-61	72
환매조건부채권매도	0	0	0	0	0	0	0	0	0
매출어음	0	0	0	0	0	0	0	0	0
원화발행채권	-12	-9	-378	-929	-11	0	-413	-7	3,570
비은행금융기관(B)	3,831	4,918	2,912	34,893	417	1,150	2,070	-370	202,125
■ 자산운용사³⁾	-81	-11	-31	382	88	-264	-337	-311	7,551
■ 신탁회사⁴⁾	3,312	3,454	373	20,603	-80	46	577	-11,873	23,668
■ 상호저축은행	-15	-13	-18	-193	-1	4	13	-46	306
■ 신용협동조합	261	212	162	3,663	184	135	252	2,512	35,758
■ 상호금융	132	746	1,642	5,925	54	614	1,067	6,021	96,124
■ 새마을금고	241	534	809	4,212	195	682	479	3,389	32,769
■ 우체국예금	-19	-4	-24	301	-23	-67	20	-62	5,948

주 : 1) 잠정치이므로 추후 수정될 수 있음

2) 생명보험사 제외

3) 수익증권 판매액

4) 은행·증권사·보험사의 신탁계정

4. 신용보증

□ 2020.12월말 도내 신용보증기관의 신용보증액은 11,854억원으로 전월대비 10억원 감소

- (업종별) 운수업(+5억원 → -6억원)과 건설업(+31억원 → -5억원), 도·소매업(+57억원 → -3억원)을 중심으로 감소
- (종류별) 은행대출보증(+104억원 → -14억원)이 줄면서 감소

신용보증액¹⁾²⁾

(기간중 증감, 억원, %)

	2019년			2020년				비중 ⁴⁾	
	11월	12월	연중	11월	12월	연중	12월말 잔액		
보증 합계	155	-21	746	100	-10	3,288	11,854	(100.0)	
업종별	제조업	22	12	85	-14	0	230	1,330	(11.2)
	건설업	-1	-13	53	31	-5	282	1,211	(10.2)
	도·소매업	61	11	143	57	-3	925	3,896	(32.9)
	운수업	5	-11	40	5	-6	120	591	(5.0)
	음식·숙박업	32	12	91	0	8	991	2,361	(19.9)
	기타	36	-33	334	23	-4	741	2,465	(20.8)
종류별	은행대출보증	166	-19	673	104	-14	2,829	8,247	(69.6)
	어음보증	0	-1	-10	0	-2	-8	7	(0.1)
	비은행대출보증	-11	-1	99	-3	2	471	3,430	(28.9)
	기타 ³⁾	0	0	-16	-1	4	-3	169	(1.4)

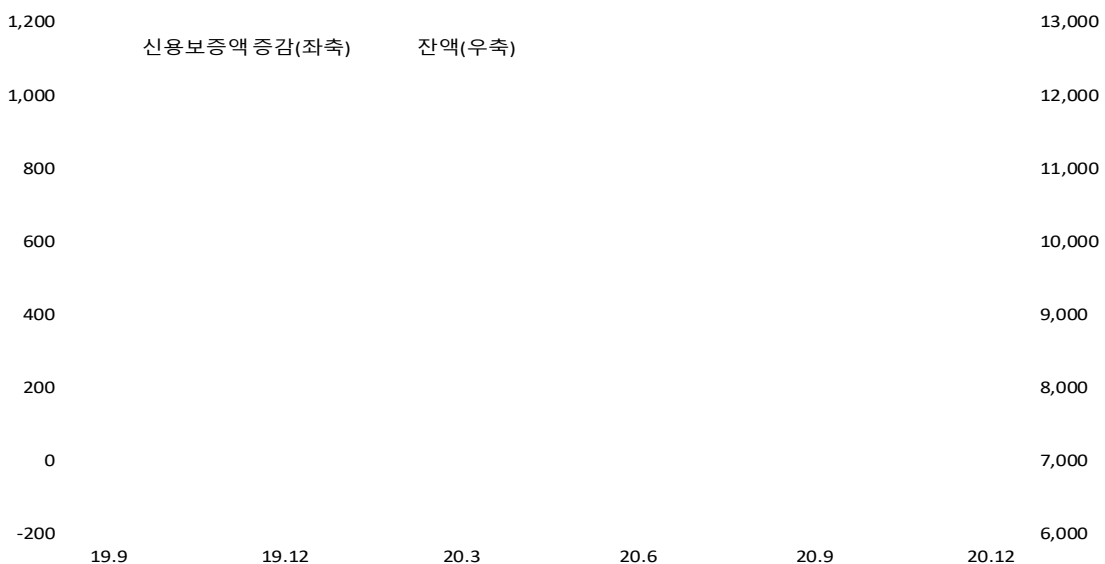
주 : 1) 신용보증기금, 제주신용보증재단, 기술보증기금(2017.1월부터 소급 적용)

2) 반올림으로 인해 계산 결과에 차이가 있을 수 있음

3) 지급보증의 보증, 상거래담보보증, 이행보증 등

4) ()내는 전체 신용보증잔액에 대한 구성비(%)

신용보증액 및 증감



5. 자금사정

- 2020.12월말 제주지역 예금은행의 연체율은 0.29%로 전월대비 0.04%p 하락
- 어음부도율(전자결제조정전, 금액 기준)은 0.05%로 전월대비 0.02%p 상승
- 예금은행 요구불예금회전율은 5.8회로 전월보다 1.8회 증가

자금사정 관련 지표

(%, %p, 억원)

	2019년			2020년		
	연평균	11월	12월	11월(A)	12월(B)	전월대비 ⁵⁾ (B-A)
예금은행 연체율¹⁾	0.29	0.32	0.29	0.33	0.29	-0.04
(기 업)	0.28	0.35	0.29	0.28	0.27	-0.01
(가 계)	0.30	0.30	0.29	0.41	0.33	-0.08
어음부도율²⁾	0.16	0.00	0.06	0.03	0.05	+0.02
<참고> 전국	0.08	0.04	0.07	0.06	0.08	+0.03
총 어음교환금액	36,257 ³⁾	2,272	2,868	2,439	2,688	+248
부도금액	59.0 ³⁾	0.1	1.6	0.7	1.3	+0.6
요구불예금회전율(회)⁴⁾	6.6	5.5	7.0	4.0	5.8	+1.8
<참고> 전국(회)	18.7	18.4	20.3	16.1	18.4	+2.3

주 : 1) 연체율 = 원화연체대출금/원화대출금(1개월 이상 원리금 연체 기준, 은행 및 신탁계정의 원화대출금 중 채권채무재조정 후의 대출금)

2) 어음부도율 = (부도금액/총어음교환액)×100, 전자결제액 조정전 금액기준, 2012.1월부터 전자어음 포함

3) 연간 합계액 기준

4) 요구불예금회전율 = 월중 요구불예금 총지급액/월중 요구불예금 평잔

5) 반올림으로 인해 계산 결과에 차이가 있을 수 있음

제 주 지 역 경 제 지 표

일 러 두 기

NOTES

1. 통계 전반에 걸쳐서 사용된 기호의 뜻은 다음과 같음

【0】 단위미만(0포함)

【-】 해당사항 없음

【·】 미상

【r】 정정

【p】 잠정치

【Ⅰ,Ⅱ,Ⅲ,Ⅳ】 분기

2. 모든 통계는 합계와 세목이 각각 반올림되었으므로 세목의 합계가 “합계”와 일치하지 않을 때도 있음

3. 전년 호에 수록된 계수와 다른 계수는 수정된 것으로 금년 호가 정확함

4. 금융기관의 포괄범위

(1) 중앙은행(한국은행)

(2) 예금은행

① 시중은행 : 국민은행, 신한은행, 우리은행, KEB하나은행, 한국스탠다드차타드은행, 한국씨티은행

② 지방은행 : 제주은행

③ 특수은행 : 중소기업은행, 농업협동조합·수산업협동조합중앙회의 신용사업부분, 한국산업은행

(3) 비은행 금융기관

① 비은행예금취급기관

: 자산운용회사, 신탁회사, 상호저축은행, 상호금융, 새마을금고, 신용협동조합, 우체국예금

② 기타금융기관

: 생명보험회사

제 주 지 역 금 융 통 계

- 1. 한국은행 계정 18
- 2. 예금은행 여수신
 - (1) 예금은행 수신 19
 - (2) 예금은행 대출금
 - (2.1) 자금별 대출금 22
 - (2.2) 주체별 및 용도별 대출금 23
 - (2.3) 기업자금 대출금 24
 - (2.4) 산업별 대출금 25
- 3. 비은행예금취급기관 여수신
 - (1) 비은행예금취급기관 수신 27
 - (2) 비은행예금취급기관 여신
 - (2.1) 기관별 여신 28
 - (2.2) 차입주체별 여신 29
- 4. 어음부도율 및 신설법인수 30
- 5. 신용보증 잔액
 - (1) 보증 종류별 31
 - (2) 업종별 32
- 6. 예금은행 요구불예금 회전을 33

제 주 지 역 실 물 통 계

- 1. 제조업 생산·출하·재고지수 36
 - (1) 산업별 제조업 지수 37
- 2. 소매판매액 지수, 대형소매점 판매액 지수
및 서비스업 생산지수 39
- 3. 건축허가·착공면적, 건설 수주액 및 미분양
주택 40
- 4. 수출입 41
- 5. 취업자수 및 실업률 42
 - (1) 산업별 취업자 43
 - (2) 종사상지위별 취업자 44
- 6. 소비자물가, 주택 및 토지가격지수 ... 45
 - (1) 품목별 소비자물가지수 46
- 7. 기업경기지수 47
- 8. 소비자동향지수 49
- 9. 자동차 신규등록대수 51
- 10. 전력 사용량 52
- 11. 관광객수 53
- 12. 신용카드 이용실적 54
- 13. 농수축산물 출하
 - (1) 농산물 출하 55
 - (2) 수산물 출하 56
 - (3) 가축 도축두수 57
- 14. 레미콘 출하량 58

1. 제주 지역 금융 통계

1. 한국은행 계정

(제주본부)

(억원)

연(월)	화폐발행 및 환수 ¹⁾		예금 및 대출금 ²⁾		국고 수입 및 지출 ¹⁾	
	발행	환수	예금	대출금	수입	지출
2015	3,682	9,161	483	1,012	16,542	9,049
2016	4,337	9,481	579	1,024	20,660	9,149
2017	5,834	9,437	638	1,020	23,670	10,218
2018	7,223	12,594	593	1,006	25,946	10,940
2019	5,217	11,932	1,372	1,021	24,369	11,817
2018 . 1	490	615	624	1,019	3,183	562
2	1,509	878	735	1,018	48	720
3	1,083	1,070	634	1,017	1,450	877
4	226	1,347	578	1,024	4,252	1,042
5	628	1,150	745	1,030	2,712	856
6	158	1,890	577	1,031	1,908	1,261
7	483	999	803	1,048	2,694	746
8	773	1,293	751	1,043	1,772	715
9	929	537	683	1,043	742	861
10	150	1,270	519	1,039	3,732	862
11	316	880	736	1,023	1,517	821
12	479	666	593	1,006	1,936	1,618
2019 1	1,869	962	524	1,020	2,828	756
2	57	1,329	576	1,040	282	863
3	110	1,102	541	1,062	1,557	907
4	377	985	557	1,070	3,885	846
5	234	940	570	1,029	2,130	929
6	197	894	732	1,015	1,809	1,440
7	284	972	670	1,008	3,162	812
8	297	923	742	1,007	323	860
9	753	1,087	709	1,003	2,157	773
10	172	1,038	909	1,025	2,799	931
11	407	953	985	1,020	1,347	916
12	461	747	1,372	1,021	2,735	1,783
2020 . 1	1,725	780	905	996	2,746	703
2	108	1,062	924	1,017	163	847
3	384	479	676	1,013	2,147	1,361
4	621	255	677	1,006	1,948	782
5	358	318	625	1,277	1,360	782
6	341	449	436	1,943	1,855	1,216
7	250	485	498	2,476	2,619	850
8	385	378	488	2,396	1,261	614
9	863	360	731	2,395	1,166	963
10	183	546	357	2,894	2,949	805
11	255	424	726	2,893	2,039	901

주 : 1) 기간중

2) 해당기간 말잔

2. 예금은행 여수신

2.1 예금은행 수신(1)

(제주)

(억원)

연(월)말	총 수신	예 금			시 장 성 수 신				
		소 계	요구불 예 금	저축성 예 금	소 계	양도성예금 증서(CD)	금융채	매출어음	환매 조건부 채권(RP)
2015	93,015	88,864	15,337	73,527	4,151	2,152	1,777	107	115
2016	99,456	95,876	22,972	72,904	3,580	1,568	2,009	0	3
2017	102,655	98,962	23,798	75,164	3,693	1,007	2,686	0	0
2018	98,000	93,057	17,334	75,723	4,943	437	4,506	0	0
2019	102,184	98,474	18,787	79,686	3,710	133	3,577	0	0
2018 . 1	101,321	96,624	24,096	72,528	4,697	1,006	3,691	0	0
2	103,257	98,622	26,294	72,327	4,635	794	3,831	0	10
3	98,721	94,109	21,261	72,848	4,612	654	3,947	0	10
4	101,221	96,644	23,596	73,047	4,577	631	3,946	0	0
5	101,835	96,757	24,276	72,481	5,078	640	4,437	0	0
6	100,157	94,773	22,111	72,662	5,384	943	4,441	0	0
7	103,251	97,871	22,198	75,673	5,380	918	4,462	0	0
8	100,818	95,741	22,302	73,439	5,077	602	4,475	0	0
9	102,634	97,565	21,678	75,887	5,069	583	4,486	0	0
10	103,415	98,323	21,317	77,006	5,092	579	4,512	0	0
11	99,726	94,700	19,306	75,394	5,027	527	4,499	0	0
12	98,000	93,057	17,334	75,723	4,943	437	4,506	0	0
2019 . 1	98,020	93,380	18,322	75,058	4,641	453	4,188	0	0
2	98,847	94,362	19,772	74,590	4,485	443	4,042	0	0
3	98,063	93,567	17,523	76,044	4,496	437	4,059	0	0
4	101,488	97,030	18,416	78,614	4,458	431	4,027	0	0
5	100,761	96,468	18,858	77,609	4,294	372	3,921	0	0
6	100,807	96,764	17,606	79,158	4,043	166	3,877	0	0
7	100,367	96,219	17,114	79,105	4,148	129	4,019	0	0
8	103,760	99,637	18,821	80,816	4,123	120	4,003	0	0
9	100,851	96,756	18,757	77,999	4,095	119	3,976	0	0
10	102,006	97,925	18,583	79,341	4,081	117	3,964	0	0
11	102,429	98,340	19,801	78,539	4,089	135	3,955	0	0
12	102,184	98,474	18,787	79,686	3,710	133	3,577	0	0
2020 . 1	102,874	98,888	21,064	77,824	3,986	130	3,856	0	0
2	108,517	104,500	23,434	81,066	4,017	130	3,887	0	0
3	103,778	99,710	20,801	78,909	4,068	130	3,939	0	0
4	104,760	100,618	21,869	78,749	4,142	125	4,018	0	0
5	106,992	102,815	25,055	77,761	4,177	130	4,047	0	0
6	104,180	99,991	23,008	76,983	4,189	130	4,059	0	0
7	106,859	102,669	21,716	80,953	4,190	117	4,073	0	0
8	105,606	101,470	22,739	78,732	4,136	101	4,035	0	0
9	101,787	97,707	22,399	75,309	4,080	86	3,994	0	0
10	102,983	98,912	25,639	73,273	4,071	88	3,983	0	0

2. 예금은행 여수신

2.1 예금은행 수신(2)

(제주)

(억원)

연(월)말	총예금	요 구 불 예 금					
		소계	당좌예금	보통예금	별단예금	공금예금	기 타 ¹⁾
2015	88,864	15,337	37	9,545	2,329	3,353	73
2016	95,876	22,972	84	10,945	2,589	9,271	83
2017	98,962	23,798	96	12,046	2,394	9,191	71
2018	93,057	17,334	58	11,590	2,411	3,210	65
2019	98,474	18,787	54	12,613	2,566	3,481	73
2018 . 1	96,624	24,096	45	12,379	2,341	9,241	90
2	98,622	26,294	40	12,143	2,377	11,639	95
3	94,109	21,261	87	12,876	2,297	5,899	102
4	96,644	23,596	53	13,892	2,270	7,277	104
5	96,757	24,276	58	13,555	2,469	8,092	102
6	94,773	22,111	73	14,553	2,465	4,899	121
7	97,871	22,198	69	13,565	2,895	5,562	108
8	95,741	22,302	46	12,415	2,761	6,974	106
9	97,565	21,678	149	12,988	2,639	5,791	111
10	98,323	21,317	69	12,642	2,549	5,960	97
11	94,700	19,306	75	11,654	2,510	4,982	85
12	93,057	17,334	58	11,590	2,411	3,210	65
2019 . 1	93,380	18,322	46	11,685	2,494	3,995	102
2	94,362	19,772	38	11,681	2,551	5,405	97
3	93,567	17,523	78	12,376	2,347	2,620	102
4	97,030	18,416	37	12,300	2,524	3,449	106
5	96,468	18,858	54	12,320	2,316	4,069	99
6	96,764	17,606	65	13,502	2,400	1,507	132
7	96,219	17,114	46	12,521	2,565	1,855	127
8	99,637	18,821	63	12,926	2,482	3,239	111
9	96,756	18,757	42	12,081	2,393	4,133	108
10	97,925	18,583	37	11,724	2,268	4,454	100
11	98,340	19,801	64	11,973	2,300	5,364	100
12	98,474	18,787	54	12,613	2,566	3,481	73
2020 . 1	98,888	21,064	47	11,903	2,493	6,490	131
2	104,500	23,434	61	12,327	2,437	8,477	132
3	99,710	20,801	34	13,313	2,425	4,889	140
4	100,618	21,869	68	13,356	2,462	5,848	135
5	102,815	25,055	83	14,041	2,521	8,285	125
6	99,991	23,008	41	15,350	2,715	4,759	143
7	102,669	21,716	37	14,047	2,464	5,031	137
8	101,470	22,739	39	13,769	2,527	6,276	128
9	97,707	22,399	70	14,068	2,744	5,393	124
10	98,912	25,639	65	14,505	2,489	8,457	123

주 : 1) 국고예금, 기타요구불예금, 가계당좌예금 등

2. 예금은행 여수신

2.1 예금은행 수신(3)

(제주)

(억원)

연(월)말	저축성예금					
	소 계	정기예금	정기적금	저축예금	기 업 자유예금	기 타 ¹⁾
2015	73,527	41,818	2,591	16,713	10,205	2,200
2016	72,904	37,623	2,808	19,971	10,172	2,330
2017	75,164	37,501	2,680	20,140	12,271	2,572
2018	75,723	40,190	2,198	19,535	10,549	3,251
2019	79,686	39,573	2,130	21,270	12,815	3,898
2018 . 1	72,528	37,224	2,566	20,167	9,980	2,591
2	72,327	36,755	2,503	20,000	10,445	2,624
3	72,848	39,150	2,397	20,228	8,414	2,659
4	73,047	39,748	2,352	19,949	8,255	2,743
5	72,481	40,467	2,319	19,838	7,030	2,827
6	72,662	39,834	2,298	20,156	7,497	2,877
7	75,673	41,207	2,264	19,545	9,693	2,964
8	73,439	42,144	2,242	19,471	6,558	3,024
9	75,887	43,673	2,265	19,695	7,168	3,086
10	77,006	43,779	2,260	19,704	8,107	3,156
11	75,394	43,963	2,238	19,390	6,594	3,209
12	75,723	40,190	2,198	19,535	10,549	3,251
2019 . 1	75,058	40,752	2,093	19,982	8,943	3,288
2	74,590	42,711	2,069	19,592	6,845	3,373
3	76,044	42,589	2,011	19,911	8,088	3,445
4	78,614	43,736	1,998	19,617	9,715	3,548
5	77,609	43,905	1,983	19,819	8,263	3,639
6	79,158	43,467	1,984	20,071	9,911	3,725
7	79,105	44,014	1,996	19,533	9,723	3,839
8	80,816	43,982	1,997	20,000	10,923	3,914
9	77,999	44,696	2,027	19,722	7,536	4,018
10	79,341	45,249	2,045	19,846	8,093	4,108
11	78,539	43,799	2,079	20,121	8,447	4,093
12	79,686	39,573	2,130	21,270	12,815	3,898
2020 . 1	77,824	38,732	2,147	21,799	11,254	3,892
2	81,066	40,295	2,145	22,117	12,595	3,914
3	78,909	41,825	2,184	22,204	9,022	3,674
4	78,749	40,105	2,232	22,441	10,369	3,602
5	77,761	40,446	2,322	22,564	8,880	3,549
6	76,983	39,507	2,411	22,763	8,768	3,534
7	80,953	38,594	2,459	22,912	13,418	3,570
8	78,732	38,418	2,501	22,825	11,391	3,597
9	75,309	36,852	2,518	23,842	8,496	3,601
10	73,273	34,193	2,590	23,334	9,583	3,573

주 : 1) 목돈마련저축, 근로자주택마련저축, 근로자장기저축, 장기주택마련저축, 기타저축성예금, 주택부

2. 예금은행 여수신

2.2 예금은행 대출금

2.2.1 자금별 대출금

(제주)		(억원)					재정자금 ¹⁾
연(월)말	총대출금	금 용 자 금			기 타		
		소 계	할 인 어 음	당 좌 대 출	일반자금		
2015	101,910	97,979	211	36	77,603	20,129	3,930
2016	125,482	121,918	192	14	97,754	23,958	3,565
2017	147,079	142,785	171	56	117,964	24,594	4,294
2018	166,338	161,940	171	25	133,383	28,361	4,398
2019	182,811	178,424	111	21	145,376	32,916	4,387
2018 . 1	148,450	144,141	183	36	118,903	25,019	4,309
2	149,541	145,216	195	46	119,680	25,295	4,325
3	150,842	146,513	202	30	120,777	25,504	4,329
4	152,735	148,220	207	45	122,103	25,865	4,514
5	154,481	149,920	213	45	123,503	26,159	4,561
6	156,061	151,515	190	44	124,877	26,404	4,546
7	158,145	153,553	160	37	126,562	26,794	4,593
8	160,262	155,661	159	37	128,154	27,311	4,601
9	161,686	157,097	162	31	129,361	27,543	4,589
10	164,247	159,653	160	36	131,483	27,974	4,594
11	165,924	161,313	157	27	132,921	28,208	4,611
12	166,338	161,940	171	25	133,383	28,361	4,398
2019 . 1	167,485	163,109	163	30	133,933	28,983	4,376
2	168,122	163,766	167	38	134,289	29,272	4,356
3	168,714	164,383	154	34	134,726	29,469	4,330
4	169,780	165,512	147	32	135,800	29,533	4,267
5	171,574	167,253	128	23	136,862	30,240	4,321
6	171,980	167,649	133	19	137,109	30,388	4,332
7	174,071	169,727	120	22	138,728	30,857	4,345
8	175,154	170,744	131	27	139,567	31,019	4,410
9	176,386	171,978	120	21	140,483	31,354	4,408
10	179,552	175,133	120	28	143,251	31,734	4,419
11	181,255	176,847	111	32	144,496	32,208	4,409
12	182,811	178,424	111	21	145,376	32,916	4,387
2020 . 1	184,066	179,706	109	20	146,276	33,301	4,361
2	184,903	180,418	115	21	146,988	33,294	4,485
3	186,898	181,965	114	37	148,341	33,473	4,933
4	189,707	184,415	116	34	150,553	33,712	5,292
5	192,281	186,847	102	35	152,870	33,840	5,433
6	192,657	187,151	85	37	153,458	33,571	5,505
7	193,899	188,396	81	35	154,476	33,804	5,503
8	197,493	191,934	57	35	157,597	34,245	5,559
9	198,347	192,673	64	39	158,231	34,339	5,674
10	199,458	193,771	64	34	158,976	34,697	5,687

주 : 1) 차관자금, 국민투자자금, 국민주택기금 대출금 포함

2. 예금은행 여수신

2.2 예금은행 대출금

2.2.2 주체별 및 용도별 대출금

(제주)

(억원)

연(월)말	총대출금	주 체 별				용 도 별	
		기 업	가 계	주택담보대출	공공및기타 ¹⁾	운전자금	시설자금
2015	101,910	58,841	39,205	18,321	3,864	78,437	23,473
2016	125,482	65,633	57,131	25,811	2,718	99,733	25,749
2017	147,079	73,301	71,630	28,791	2,148	117,536	29,543
2018	166,338	81,234	82,930	31,058	2,174	134,274	32,063
2019	182,811	91,089	88,590	33,755	3,133	146,043	36,768
2018 . 1	148,450	73,830	72,475	29,209	2,145	118,784	29,666
2	149,541	74,306	73,087	29,366	2,147	119,736	29,805
3	150,842	74,584	74,040	29,376	2,219	120,875	29,968
4	152,735	75,700	74,797	29,463	2,238	122,430	30,304
5	154,481	76,495	75,741	29,576	2,246	123,932	30,550
6	156,061	77,043	76,787	29,869	2,230	125,252	30,808
7	158,145	78,280	77,722	30,084	2,144	127,123	31,022
8	160,262	79,183	78,921	30,320	2,158	129,088	31,173
9	161,686	79,553	79,959	30,646	2,174	130,404	31,282
10	164,247	80,631	81,422	30,803	2,194	132,594	31,653
11	165,924	81,221	82,554	30,950	2,149	134,164	31,761
12	166,338	81,234	82,930	31,058	2,174	134,274	32,063
2019 . 1	167,485	82,322	83,220	31,421	1,943	135,288	32,197
2	168,122	82,803	83,372	31,511	1,947	135,724	32,398
3	168,714	83,292	83,456	31,522	1,966	136,087	32,627
4	169,780	84,253	83,571	31,563	1,956	136,671	33,109
5	171,574	85,826	83,788	31,589	1,959	137,886	33,688
6	171,980	86,084	83,939	31,650	1,957	138,060	33,921
7	174,071	87,314	84,717	32,033	2,041	139,730	34,342
8	175,154	87,828	85,258	32,310	2,067	140,426	34,727
9	176,386	88,372	85,843	32,581	2,171	141,491	34,895
10	179,552	89,447	86,802	32,995	3,303	143,959	35,593
11	181,255	90,195	87,812	33,404	3,249	145,267	35,989
12	182,811	91,089	88,590	33,755	3,133	146,043	36,768
2020 . 1	184,066	91,630	88,399	33,799	4,037	147,084	36,982
2	184,903	92,342	88,507	33,731	4,054	147,697	37,206
3	186,898	94,190	88,658	33,794	4,051	149,565	37,334
4	189,707	96,760	88,798	33,853	4,149	152,124	37,583
5	192,281	99,272	88,861	33,816	4,148	153,622	38,659
6	192,657	99,472	89,040	33,257	4,144	154,057	38,600
7	193,899	100,023	89,639	33,292	4,237	155,132	38,767
8	197,493	101,094	90,561	33,731	5,839	158,112	39,381
9	198,347	101,338	91,143	33,871	5,866	158,871	39,476
10	199,458	101,874	91,694	33,995	5,890	160,074	39,384

주 : 1) 공공자금대출, 차관자금대출, 주택기금대출 등

2. 예금은행 여수신

2.2 예금은행 대출금

2.2.3 기업자금 대출

(제주)

(억원, %)

연(월)말	총대출금	기업자금대출					중소기업 대출비중 ¹⁾
		소 계	대 기업	중소기업	운전자금	시설자금	
2015	101,910	58,841	1,508	57,333	39,193	18,140	56.3
2016	125,482	65,633	1,149	64,484	41,395	23,089	51.4
2017	147,079	73,301	1,070	72,231	44,813	27,418	49.1
2018	166,338	81,234	857	80,376	49,745	30,631	48.3
2019	182,811	91,089	447	90,642	54,623	36,019	49.6
2018 . 1	148,450	73,830	1,064	72,765	44,872	27,893	49.0
2	149,541	74,306	1,059	73,247	45,192	28,055	49.0
3	150,842	74,584	1,051	73,533	44,923	28,610	48.7
4	152,735	75,700	1,055	74,644	46,070	28,574	48.9
5	154,481	76,495	1,123	75,371	46,534	28,838	48.8
6	156,061	77,043	1,080	75,964	46,833	29,131	48.7
7	158,145	78,280	1,059	77,221	47,796	29,425	48.8
8	160,262	79,183	1,070	78,113	48,506	29,607	48.7
9	161,686	79,553	934	78,618	48,869	29,749	48.6
10	164,247	80,631	961	79,669	49,545	30,125	48.5
11	165,924	81,221	967	80,254	49,954	30,300	48.4
12	166,338	81,234	857	80,376	49,745	30,631	48.3
2019 . 1	167,485	82,322	971	81,351	50,345	31,006	48.6
2	168,122	82,803	979	81,824	50,614	31,209	48.7
3	168,714	83,292	946	82,346	50,919	31,426	48.8
4	169,780	84,253	953	83,299	51,386	31,913	49.1
5	171,574	85,826	948	84,879	52,233	32,646	49.5
6	171,980	86,084	917	85,167	52,287	32,881	49.5
7	174,071	87,314	907	86,407	53,087	33,320	49.6
8	175,154	87,828	664	87,164	53,221	33,943	49.8
9	176,386	88,372	407	87,965	53,767	34,198	49.9
10	179,552	89,447	442	89,004	54,159	34,845	49.6
11	181,255	90,195	440	89,755	54,517	35,238	49.5
12	182,811	91,089	447	90,642	54,623	36,019	49.6
2020 . 1	184,066	91,630	573	91,058	54,824	36,234	49.5
2	184,903	92,342	563	91,779	55,324	36,455	49.6
3	186,898	94,190	674	93,516	56,924	36,593	50.0
4	189,707	96,760	858	95,902	59,058	36,844	50.6
5	192,281	99,272	1,880	97,391	60,461	36,930	50.7
6	192,657	99,472	1,883	97,590	60,721	36,869	50.7
7	193,899	100,023	1,882	98,141	61,099	37,042	50.6
8	197,493	101,094	1,858	99,236	61,578	37,658	50.2
9	198,347	101,338	1,844	99,494	61,764	37,730	50.2
10	199,458	101,874	1,836	100,038	62,402	37,636	50.2

주 : 1) 총대출금에서 중소기업대출이 차지하는 비중(%)

2. 예금은행 여수신

2.2 예금은행 대출금

2.2.4 산업별 대출금(1)¹⁾²⁾

(제주)

(억원)

연(월)말	산업별 대출금						
	소계	농림어업	광업	제조업	전기, 가스, 증기 및 공기조절공급업	건설업	도매 및 소매업
2015	62,705	14,274	110	4,109	229	2,959	10,490
2016	68,351	15,269	169	4,443	266	3,558	11,459
2017	75,449	16,054	209	5,319	246	3,444	12,684
2018	83,407	17,523	168	5,773	589	3,585	14,510
2019	94,222	18,455	127	6,001	1,039	3,768	16,647
2018 I	76,803	16,268	199	5,360	265	3,469	12,963
2018 II	79,274	16,758	184	5,663	347	3,571	13,435
2018 III	81,727	17,173	185	5,731	410	3,695	14,140
2018 IV	83,407	17,523	168	5,773	589	3,585	14,510
2019 I	85,257	17,629	155	5,795	702	3,868	15,184
2019 II	88,041	18,143	143	6,011	840	3,760	15,557
2019 III	90,543	18,612	135	5,897	951	3,806	16,227
2019 IV	94,222	18,455	127	6,001	1,039	3,768	16,647
2020 I	98,241	18,667	139	6,126	1,071	3,911	17,699
2020 II	103,616	19,015	140	6,451	1,210	4,223	19,081
2020 III	107,204	19,100	125	6,778	1,287	4,191	19,631

주: 1) 산업분류는 한국표준산업분류표에 따름(제10차 개정, 2017. 7. 1.)

2) 은행간 대출금 및 정부대출금을 제외한 대민간 원화대출금

2. 예금은행 여수신

2.2 예금은행 대출금

2.2.4 산업별 대출금(2)¹⁾²⁾

(제주)

(억원)

연(분기)말	산업별대출금				가계대출	대출금총계
	운수 및 창고업	숙박 및 음식업	금융 및 보험업	부동산업		
2015	873	9,694	1,413	6,172	39,205	101,910
2016	895	10,424	2,039	8,423	57,131	125,482
2017	1,327	10,915	1,437	12,358	71,630	147,079
2018	1,630	11,816	1,592	14,430	82,930	166,338
2019	2,015	12,445	2,033	16,856	88,590	182,811
2018 I	1,392	11,238	1,359	12,705	74,040	150,842
2018 II	1,508	11,440	1,364	13,349	76,787	156,061
2018 III	1,618	11,650	1,587	13,954	79,959	161,686
2018 IV	1,630	11,816	1,592	14,430	82,930	166,338
2019 I	1,718	12,017	1,628	14,722	83,456	168,714
2019 II	1,769	12,410	1,611	15,536	83,939	171,980
2019 III	1,865	12,369	1,522	16,189	85,843	176,386
2019 IV	2,015	12,445	2,033	16,856	88,590	182,811
2020 I	2,011	13,230	2,051	17,049	88,658	186,898
2020 II	2,081	15,283	1,853	17,221	89,040	192,657
2020 III	2,014	15,310	2,372	17,055	91,143	198,347

주: 1) 산업분류는 한국표준산업분류표에 따른(제10차 개정, 2017. 7. 1.)

2) 은행간 대출금 및 정부대출금을 제외한 대민간 원화대출금

3. 비은행예금취급기관 여수신

3.1 비은행예금취급기관 수신

(제주)

(억원)

연(월)말	비은행예금취급기관							
	계	자산운용 ¹⁾	신탁회사 ²⁾	상호저축 은행	신용협동 조합	상호금융	새마을 금고	우체국 예금
2015	125,146	7,870	7,202	882	18,376	67,129	18,378	5,310
2016	139,841	7,461	9,259	758	21,867	74,312	20,646	5,538
2017	151,810	7,024	10,230	565	26,198	79,070	23,390	5,332
2018	167,602	7,481	14,938	545	29,583	84,178	25,168	5,710
2019	202,495	7,863	35,541	352	33,246	90,103	29,380	6,010
2018 . 1	153,909	6,983	11,442	566	26,553	79,703	23,301	5,361
2	154,972	7,032	11,783	563	26,826	80,107	23,273	5,388
3	156,828	7,026	12,407	551	27,315	80,698	23,435	5,396
4	157,434	7,087	12,300	548	27,354	81,116	23,577	5,451
5	159,270	6,896	13,576	551	27,661	81,271	23,786	5,528
6	161,601	7,343	13,813	561	27,851	82,387	24,032	5,615
7	160,315	7,346	13,073	570	27,741	81,801	24,168	5,615
8	160,068	7,356	12,348	566	28,161	81,678	24,298	5,661
9	160,484	7,393	12,091	564	28,406	81,973	24,374	5,684
10	162,994	7,109	14,225	571	28,484	82,430	24,453	5,722
11	165,042	7,592	14,629	553	28,960	83,036	24,585	5,687
12	167,602	7,481	14,938	545	29,583	84,178	25,168	5,710
2019 . 1	171,331	7,700	16,455	535	29,995	85,503	25,467	5,676
2	173,016	7,503	17,870	506	30,293	85,112	25,898	5,834
3	177,736	8,130	19,870	483	30,842	86,094	26,282	6,036
4	181,563	8,209	22,159	463	31,431	86,420	26,753	6,128
5	187,635	8,287	27,045	446	31,801	86,971	26,948	6,136
6	191,132	8,417	28,635	427	32,102	88,111	27,272	6,170
7	190,682	8,610	28,290	418	32,331	87,479	27,469	6,085
8	190,393	8,033	27,664	405	32,599	87,976	27,652	6,064
9	190,833	7,985	28,402	398	32,611	87,583	27,796	6,058
10	194,664	7,904	31,714	383	32,872	87,715	28,036	6,039
11	199,583	7,893	35,168	370	33,084	88,461	28,571	6,035
12	202,495	7,863	35,541	352	33,246	90,103	29,380	6,010
2020 . 1	205,005	7,656	36,373	334	33,287	91,481	29,880	5,995
2	205,034	8,033	34,834	326	33,697	92,100	30,063	5,980
3	203,058	7,250	33,253	315	33,513	92,745	30,099	5,884
4	196,075	7,601	25,006	308	33,747	93,274	30,204	5,936
5	192,692	7,963	19,982	308	34,116	93,786	30,612	5,925
6	200,336	8,093	26,537	300	34,432	93,945	31,091	5,939
7	199,429	8,303	25,256	299	34,707	93,649	31,323	5,892
8	197,700	8,162	23,500	293	34,849	93,704	31,273	5,920
9	198,489	8,065	23,126	290	35,188	94,389	31,413	6,018
10	198,906	8,153	23,046	288	35,372	94,443	31,608	5,995

주: 1) 자산운용사 펀드상품의 지역별 판매잔액을 기준으로 작성되었으며, 은행, 증권사 수익증권 판매액 포함

2) 은행, 증권 및 보험회사의 신탁업

3. 비은행예금취급기관 여수신

3.2 비은행예금취급기관 여신

3.2.1 기관별 여신

(제주) (억원)

연(월)말	비은행예금취급기관						
	계	신탁회사 ¹⁾	상호저축은행	신용협동조합	상호금융	새마을금고	우체국
2015	70,932	78	363	15,773	41,210	13,457	51
2016	91,620	83	851	19,784	53,770	17,083	49
2017	109,693	86	1,152	24,096	64,366	19,934	59
2018	120,704	97	1,282	27,004	70,518	21,748	54
2019	128,301	83	1,477	28,868	74,166	23,654	54
2018 . 1	110,125	86	1,211	24,174	64,486	20,120	48
2	110,337	90	1,250	24,302	64,573	20,074	48
3	110,711	80	1,216	24,328	64,793	20,250	42
4	111,524	81	1,306	24,546	65,236	20,313	43
5	112,945	84	1,303	24,863	66,125	20,526	45
6	113,735	86	1,290	24,924	66,818	20,566	52
7	114,813	83	1,291	25,359	67,387	20,651	43
8	115,609	85	1,262	25,617	67,913	20,687	45
9	116,991	88	1,358	26,074	68,575	20,850	45
10	117,918	93	1,399	26,118	69,152	21,106	50
11	119,148	95	1,326	26,473	69,769	21,434	52
12	120,704	97	1,282	27,004	70,518	21,748	54
2019 . 1	120,847	99	1,300	27,079	70,476	21,842	51
2	121,083	95	1,340	27,142	70,534	21,922	49
3	121,677	92	1,356	27,128	71,018	22,039	45
4	122,610	92	1,400	27,414	71,475	22,181	49
5	123,653	91	1,407	27,824	72,003	22,281	47
6	124,866	90	1,485	28,149	72,491	22,602	48
7	125,088	84	1,466	28,252	72,447	22,788	50
8	125,389	83	1,539	28,113	72,651	22,956	47
9	126,271	82	1,593	28,517	72,872	23,159	48
10	126,374	82	1,589	28,333	73,151	23,165	53
11	126,956	83	1,464	28,538	73,480	23,342	49
12	128,301	83	1,477	28,868	74,166	23,654	54
2020 . 1	128,144	78	1,384	28,880	74,035	23,719	49
2	128,158	77	1,385	28,939	73,718	23,990	49
3	128,310	74	1,378	29,192	73,296	24,328	43
4	129,539	75	1,371	29,365	73,967	24,718	43
5	130,361	71	1,437	29,398	74,445	24,967	44
6	131,449	72	1,436	29,430	75,219	25,245	47
7	131,829	73	1,410	29,289	75,539	25,472	45
8	132,357	71	1,386	29,190	76,001	25,659	51
9	133,327	70	1,397	29,425	76,626	25,762	47
10	134,416	67	1,399	29,585	77,245	26,073	48

주: 1) 은행, 증권 및 보험회사의 신탁업

3. 비은행예금취급기관 여수신

3.2 비은행예금취급기관 여신

3.2.2 차입주체별 여신

(제주) (억원)

연(월)말	기 업			가 계 ¹⁾	주택담보대출
		대기업	중소기업		
2015	15,775	17	15,758	43,180	12,247
2016	22,396	46	22,350	57,271	14,817
2017	30,284	39	30,245	67,209	17,565
2018	35,288	56	35,232	73,112	18,401
2019	39,475	50	39,425	75,496	17,544
2018 . 1	30,558	39	30,519	67,459	17,622
2	30,730	39	30,692	67,562	17,675
3	30,862	39	30,824	67,892	17,775
4	31,257	39	31,219	68,323	17,872
5	32,313	39	32,275	68,604	17,972
6	32,619	39	32,581	69,234	18,071
7	33,137	42	33,096	69,697	18,170
8	33,409	42	33,367	70,167	18,201
9	34,328	40	34,289	70,617	18,154
10	34,592	40	34,553	71,208	18,195
11	34,936	40	34,897	72,044	18,233
12	35,288	56	35,232	73,112	18,401
2019 . 1	35,451	68	35,384	73,057	18,294
2	35,589	68	35,521	73,111	18,268
3	35,675	67	35,608	73,371	18,268
4	36,058	67	35,991	73,712	18,224
5	36,738	66	36,672	74,066	18,152
6	37,428	66	37,362	74,593	18,154
7	37,642	50	37,593	74,570	18,086
8	37,798	50	37,748	74,664	18,014
9	38,256	50	38,207	74,609	17,945
10	38,286	50	38,237	74,751	17,844
11	38,678	50	38,629	74,938	17,664
12	39,475	50	39,425	75,496	17,544
2020 . 1	40,256	50	40,207	74,620	17,376
2	40,727	50	40,678	74,229	17,163
3	40,931	50	40,881	74,121	17,096
4	42,534	50	42,484	73,705	16,932
5	43,267	50	43,218	73,705	16,805
6	44,171	50	44,121	73,821	16,736
7	44,526	80	44,446	73,848	16,602
8	44,778	80	44,698	74,135	16,528
9	45,419	80	45,339	74,500	16,465
10	46,131	80	46,051	74,928	16,444

주: 1) 2019.9월부터 비은행예금취급기관의 가계대출 잔액 정비로 인해 데이터가 소급 수정됨

4. 어음부도율¹⁾ 및 신설법인수

(제주)		(억원, %, 개)					
연(월)중	어음 교환액	어음 부도액	어음 부도율	부도 업체수 ²⁾	신설 법인		신설 법인수
					법인	개인	
2015	52,263	83.5	0.16	11	4	7	1,565
2016	51,321	25.7	0.05	6	6	0	1,563
2017	48,003	57.0	0.12	7	4	3	1,312
2018	38,786	99.9	0.26	4	1	3	1,372
2019	36,257	59.0	0.16	5	4	1	1,353
2018 . 1	4,324	2.9	0.07	1	0	1	147
2	3,429	2.4	0.07	0	0	0	87
3	3,784	34.1	0.90	1	1	0	123
4	3,471	5.8	0.17	0	0	0	117
5	3,393	39.4	1.16	0	0	0	105
6	2,631	4.3	0.16	1	0	1	118
7	3,249	4.3	0.13	0	0	0	123
8	3,126	0.9	0.03	0	0	0	99
9	2,340	1.2	0.05	0	0	0	90
####	2,964	2.8	0.09	0	0	0	140
####	2,904	1.5	0.05	1	0	1	106
####	3,171	0.4	0.01	0	0	0	117
2019 . 1	3,987	0.2	0.00	0	0	0	112
2	3,720	1.7	0.05	0	0	0	120
3	3,435	2.3	0.07	1	1	0	112
4	3,872	3.7	0.09	1	1	0	120
5	3,303	6.6	0.20	1	0	1	123
6	2,554	15.6	0.61	1	1	0	116
7	2,981	8.3	0.28	0	0	0	123
8	2,298	6.8	0.30	0	0	0	95
9	2,581	11.9	0.46	0	0	0	85
####	2,386	0.2	0.01	0	0	0	102
####	2,272	0.1	0.00	0	0	0	128
####	2,868	1.6	0.06	1	1	0	117
2020 . 1	3,209	0.3	0.01	0	0	0	118
2	2,858	0.8	0.03	0	0	0	130
3	3,426	1.4	0.04	1	1	0	139
4	2,663	1.9	0.07	1	1	0	116
5	2,472	1.3	0.05	0	0	0	131
6	2,763	1.6	0.06	0	0	0	129
7	2,797	0.0	0.00	0	0	0	143
8	2,212	1.7	0.08	0	0	0	111
9	2,083	0.0	0.00	0	0	0	128
####	2,021	0.6	0.03	0	0	0	122

주: 1) 전자결제액 제외, 2012년 1월부터 전자어음 포함
 2) 당좌거래 정지업체 기준

5. 신용보증 잔액

5.1 보증 종류별

(제주)		(억원)				
연(월)말	합 계	은행대출보증	어음보증	비은행대출보증	기 타	
2015	6,083	3,462	58	2,395	168	
2016	6,856	4,012	43	2,602	199	
2017	7,350	4,348	33	2,786	183	
2018	7,820	4,746	25	2,861	188	
2019	8,566	5,419	15	2,960	172	
2018 . 1	7,371	4,415	32	2,740	184	
2	7,388	4,406	32	2,766	184	
3	7,390	4,439	32	2,736	183	
4	7,509	4,549	32	2,740	187	
5	7,597	4,623	31	2,755	189	
6	7,577	4,612	29	2,745	191	
7	7,598	4,627	29	2,751	191	
8	7,672	4,654	28	2,798	191	
9	7,730	4,693	27	2,817	192	
10	7,829	4,776	27	2,833	193	
11	7,803	4,728	25	2,862	189	
12	7,820	4,746	25	2,861	188	
2019 . 1	7,938	4,825	24	2,904	186	
2	8,002	4,890	23	2,905	183	
3	8,010	4,885	23	2,919	183	
4	8,171	5,036	23	2,931	182	
5	8,235	5,069	22	2,966	178	
6	8,316	5,141	22	2,974	179	
7	8,280	5,112	21	2,968	178	
8	8,358	5,193	17	2,970	178	
9	8,391	5,222	16	2,975	177	
10	8,431	5,271	16	2,971	173	
11	8,587	5,437	16	2,960	173	
12	8,566	5,419	15	2,960	172	
2020 . 1	8,552	5,394	15	2,970	173	
2	8,567	5,419	15	2,963	169	
3	9,115	5,788	12	3,142	172	
4	10,200	6,700	12	3,316	171	
5	11,074	7,431	12	3,459	171	
6	11,248	7,585	12	3,481	171	
7	11,291	7,655	11	3,455	170	
8	11,390	7,765	10	3,444	171	
9	11,540	7,926	10	3,433	171	
10	11,764	8,157	10	3,430	167	

자료 : 신용보증기금 , 제주신용보증재단, 기술보증기금(2016.8월부터 소급 적용)

5. 신용보증 잔액

5.2 업종별

(제주)		(억원)					
연(월)말	합 계	제조업	건설업	도·소매업	음식숙박업	운수업	기 타
2015	6,083	668	728	2,488	277	996	926
2016	6,856	981	806	2,603	304	997	1,165
2017	7,350	1,005	797	2,740	373	1,162	1,272
2018	7,820	1,015	877	2,828	431	1,279	1,390
2019	8,566	1,100	930	2,971	471	1,370	1,724
2018 . 1	7,371	1,039	797	2,752	372	1,110	1,301
2	7,388	1,051	804	2,773	355	1,118	1,287
3	7,390	1,051	820	2,726	349	1,143	1,302
4	7,509	1,068	843	2,761	383	1,156	1,297
5	7,597	1,109	840	2,783	384	1,182	1,299
6	7,577	1,095	840	2,775	384	1,193	1,290
7	7,598	1,081	846	2,778	389	1,198	1,305
8	7,672	1,095	841	2,803	396	1,215	1,322
9	7,730	1,089	847	2,833	400	1,229	1,333
10	7,829	1,104	863	2,850	414	1,245	1,353
11	7,803	1,013	874	2,827	438	1,278	1,374
12	7,820	1,015	877	2,828	431	1,279	1,390
2019 . 1	7,938	1,035	884	2,845	434	1,308	1,431
2	8,002	1,033	896	2,848	441	1,298	1,485
3	8,010	1,038	898	2,860	444	1,252	1,519
4	8,171	1,046	895	2,888	454	1,267	1,621
5	8,235	1,045	925	2,880	449	1,275	1,662
6	8,316	1,031	934	2,891	448	1,276	1,735
7	8,280	1,032	942	2,881	451	1,286	1,689
8	8,358	1,035	942	2,872	457	1,301	1,751
9	8,391	1,045	942	2,883	466	1,313	1,742
10	8,431	1,066	943	2,899	476	1,326	1,721
11	8,587	1,088	942	2,960	481	1,358	1,757
12	8,566	1,100	930	2,971	471	1,370	1,724
2020 . 1	8,552	1,092	936	2,971	473	1,381	1,700
2	8,567	726	937	2,949	440	1,417	2,097
3	9,115	1,119	940	3,075	450	1,663	1,868
4	10,200	1,158	1,006	3,374	499	2,016	2,146
5	11,074	1,219	1,065	3,637	566	2,240	2,346
6	11,248	1,232	1,091	3,668	568	2,324	2,365
7	11,291	1,250	1,099	3,693	571	2,325	2,352
8	11,390	1,271	1,114	3,724	581	2,321	2,378
9	11,540	1,297	1,141	3,779	586	2,342	2,395
10	11,764	1,344	1,186	3,842	592	2,353	2,446

자료 : 신용보증기금, 제주신용보증재단, 기술보증기금(2016. 8월부터 소급 적용)

6. 예금은행 요구불예금 회전율

(제주) (회)

연(월)중	예금은행 요구불예금 회전율	시 중 은 행	지 방 은 행	특 수 은 행
2015	2.8	4.7	3.9	2.0
2016	5.6	14.8	3.3	2.6
2017	4.2	15.0	2.8	2.0
2018	4.8	12.7	2.6	2.4
2019	6.6	17.0	2.8	3.6
2018 . 1	5.4	17.9	3.5	2.0
2	5.0	18.6	2.5	1.7
3	3.8	10.0	2.4	2.4
4	5.1	13.3	2.5	2.6
5	4.4	10.9	2.4	2.2
6	3.9	8.1	3.0	2.5
7	5.2	13.0	2.3	2.5
8	5.4	14.6	2.3	2.2
9	3.8	8.7	2.3	2.1
####	5.0	12.6	2.5	2.4
####	4.8	11.8	2.7	2.2
####	5.7	12.6	3.3	3.6
2019 . 1	7.4	18.1	3.3	4.0
2	6.8	17.7	2.3	3.7
3	5.7	12.3	3.0	3.9
4	7.1	16.6	2.9	4.4
5	6.0	14.3	2.7	3.7
6	4.9	9.9	2.8	3.7
7	6.9	16.6	2.9	3.8
8	10.4	33.3	2.3	2.9
9	5.8	14.5	3.0	3.2
####	6.1	16.4	2.5	3.2
####	5.5	17.5	2.3	2.3
####	7.0	16.5	3.9	4.2
2020 . 1	6.9	19.5	2.8	3.2
2	7.3	23.6	2.4	2.7
3	8.4	26.4	2.9	3.5
4	5.7	16.0	2.3	2.6
5	4.6	13.1	2.1	2.3
6	4.4	10.7	2.5	2.6
7	6.7	20.3	2.0	2.7
8	5.3	16.4	1.7	2.3
9	4.4	12.3	2.0	2.2
####	4.8	16.5	1.9	1.8

주: 1) 연중의 경우 월평균 기준

II. 제주 지역 실물 통계

1. 제조업 생산·출하·재고지수

(제주)

(2015년=100)

연월중	생산지수		출하지수		재고지수 ¹⁾	
	원지수	계절변동 조정지수	원지수	계절변동 조정지수	원지수	계절변동 조정지수
2016	103.1	-	107.6	-	132.1	-
2017	110.1	-	111.1	-	90.3	-
2018	104.2	-	98.4	-	129.1	-
2019	103.5	-	97.6	-	157.0	-
2020	98.1	-	93.2	-	186.0	-
2019. 1	123.4	119.6	110.6	106.8	146.8	132.3
2	88.6	115.2	79.7	95.2	144.6	136.0
3	111.1	110.1	102.8	97.5	145.8	142.2
4	104.0	107.4	95.8	99.1	147.6	146.9
5	104.2	105.5	101.8	99.4	150.0	149.5
6	101.1	101.6	93.2	98.9	149.4	148.8
7	105.5	99.2	92.7	94.8	158.7	152.5
8	100.2	100.8	97.0	95.7	150.1	154.9
9	84.9	96.6	86.9	94.7	138.2	153.1
10	118.0	111.0	105.5	99.4	155.6	168.8
11	114.0	101.4	97.2	89.9	173.2	176.8
12	87.0	74.9	107.4	93.0	157.0	152.6
2020. 1	68.2	72.7	84.6	94.9	150.9	137.3
2	80.8	99.3	90.4	98.1	148.1	141.2
3	105.2	100.9	104.1	96.4	140.3	139.2
4	98.4	105.6	85.8	93.3	147.7	149.7
5	89.8	93.2	73.6	73.5	158.6	159.7
6	102.0	99.9	84.4	87.2	172.2	170.4
7	103.9	97.6	102.4	104.5	179.3	172.2
8	91.6	96.4	90.0	93.6	175.6	183.1
9	92.5	96.0	97.7	93.5	163.5	178.6
10	98.7	100.0	89.4	93.1	169.4	183.5
11	115.8	105.8	97.0	92.7	187.6	192.3
12	130.3	109.7	118.5	100.2	186.0	179.4
2021. 1 p	86.3	95.6	85.0	94.5	192.5	179.8

주: 1) 기말 기준

2) 연쇄지수 작성방법에 따른 가중치 변경, 연간보정, 계절조정 등으로 시계열이 매년 변경

자료: 통계청

1.1 산업별 제조업 지수(1)

(제주)

(2015년=100)

연월중	생산지수 ¹⁾				출하지수 ¹⁾				
	원지수	식료품	음료	비금속 광물제품	원지수	식료품	음료	비금속 광물제품	
2016	103.1	87.6	102.1	121.7	107.6	95.1	108.9	121.7	
2017	110.1	90.0	111.3	134.0	111.1	91.6	114.4	130.4	
2018	104.2	75.8	125.0	103.0	98.4	80.1	117.3	98.1	
2019	103.5	71.0	131.7	89.8	97.6	76.6	122.9	83.9	
2020	98.1	69.0	130.8	63.9	93.2	78.5	119.7	59.8	
2019.	1	123.4	100.4	147.0	104.3	110.6	99.7	133.5	95.1
	2	88.6	59.2	125.9	66.8	79.7	65.7	107.7	62.2
	3	111.1	56.8	154.6	102.7	102.8	69.0	124.5	93.1
	4	104.0	58.6	144.8	92.5	95.8	70.8	125.7	88.4
	5	104.2	66.7	137.3	99.9	101.8	77.9	136.2	96.5
	6	101.1	52.5	140.3	101.0	93.2	68.3	129.8	95.2
	7	105.5	71.9	145.8	84.1	92.7	70.4	130.7	79.9
	8	100.2	54.7	144.5	77.8	97.0	76.9	130.8	72.2
	9	84.9	49.9	117.0	62.7	86.9	68.2	119.0	58.2
	10	118.0	95.1	148.9	93.2	105.5	86.2	126.5	87.1
	11	114.0	79.8	135.0	100.1	97.2	74.4	97.2	93.5
	12	87.0	106.3	39.5	92.0	107.4	91.3	113.3	85.1
2020.	1	68.2	80.9	42.5	54.5	84.6	88.6	78.3	47.5
	2	80.8	62.2	91.1	55.9	90.4	86.9	84.2	52.7
	3	105.2	87.8	133.1	62.2	104.1	86.2	124.2	59.5
	4	98.4	56.9	155.8	44.8	85.8	70.2	123.4	42.4
	5	89.8	52.8	163.6	23.8	73.6	72.7	120.2	17.5
	6	102.0	56.7	157.0	60.6	84.4	64.9	127.4	54.9
	7	103.9	59.0	141.9	85.4	102.4	80.0	141.8	80.9
	8	91.6	48.0	131.7	72.3	90.0	68.4	136.8	69.1
	9	92.5	61.4	122.0	70.4	97.7	79.3	131.5	68.2
	10	98.7	53.5	143.5	79.5	89.4	67.1	117.3	75.4
	11	115.8	85.1	146.1	77.0	97.0	74.1	105.7	72.1
	12 p	130.3	124.2	141.2	80.2	118.5	103.3	146.0	77.9
2021.	1 p	86.3	83.6	89.0	38.4	85.0	76.9	85.0	36.6

주: 1) 원지수 기준

2) 연쇄지수 작성방법에 따른 가중치 변경, 연간보정, 계절조정 등으로 시계열이 매년 변경

자료: 통계청

1.1 산업별 제조업 지수(2)

(제주)		(2015년=100)			
연월중	재고지수 ¹⁾²⁾				재고율 ³⁾ (%)
	총지수	식료품	음료	비금속 광물제품	
2016	132.1	112.7	122.9	126.9	-
2017	90.3	91.4	54.2	110.1	-
2018	129.1	111.2	113.4	175.6	-
2019	157.0	100.1	224.0	283.3	-
2020	186.0	98.0	329.0	210.6	-
2019. 1	146.8	125.8	121.4	202.3	123.9
2	144.6	116.5	146.1	181.3	142.9
3	145.8	114.4	179.7	243.2	145.8
4	147.6	110.5	203.6	219.7	148.2
5	150.0	113.3	210.4	207.3	150.4
6	149.4	106.4	220.1	205.3	150.5
7	158.7	123.4	235.4	167.9	160.9
8	150.1	103.5	242.5	193.6	161.9
9	138.2	96.2	231.9	166.6	161.7
10	155.6	98.2	274.8	213.9	169.8
11	173.2	98.4	324.7	217.4	196.7
12	157.0	100.1	224.0	283.3	164.1
2020. 1	150.9	109.3	164.8	289.8	144.7
2	148.1	100.1	178.3	278.6	143.9
3	140.3	104.0	179.3	278.8	144.4
4	147.7	100.6	222.9	253.6	160.5
5	158.6	96.4	271.1	262.3	217.3
6	172.2	97.0	300.3	261.9	195.4
7	179.3	95.5	294.4	320.8	164.8
8	175.6	88.5	280.4	331.8	195.6
9	163.5	90.4	263.9	301.2	191.0
10	169.4	86.7	292.9	283.0	197.1
11	187.6	92.1	349.6	269.4	207.4
12 p	186.0	98.0	329.0	210.6	179.0
2021. 1 p	192.5	110.0	328.7	184.0	190.3

주 : 1) 원지수 기준

2) 기말 기준

3) 계절조정 제조업 재고지수/계절조정 제조업 출하지수

4) 연쇄지수 작성방법에 따른 가중치 변경, 연간보정, 계절조정 등으로 시계열이 매년 변경

자료: 통계청

2. 소매 판매액 지수, 대형소매점 판매액 지수 및 서비스업 생산지수

(제주)

(2015년=100)

연월중	소매 판매액 지수 ¹⁾²⁾	대형소매점 판매액 지수 ¹⁾	서비스업 생산지수 ¹⁾²⁾
2016	110.6	105.8	107.5
2017	113.0	104.8	112.8
2018	125.7	99.8	115.5
2019	139.0	93.2	118.0
2020	101.6	92.1	105.7
2019. 1	-	97.5	-
2	-	88.9	-
3	127.3	87.6	120.8
4	-	85.1	-
5	-	93.4	-
6	137.1	91.2	116.6
7	-	97.5	-
8	-	102.1	-
9	144.8	99.6	117.1
10	-	88.8	-
11	-	91.9	-
12	146.7	95.2	117.5
2020. 1	-	104.0	-
2	-	77.8	-
3	108.3	83.8	107.8
4	-	85.1	-
5	-	90.6	-
6	98.6	88.8	101.7
7	-	93.2	-
8	-	101.8	-
9	100.8	102.4	106.7
10	-	87.9	-
11	-	90.1	-
12 p	98.7	98.8	106.5
2021. 1 p	-	97.1	-

주: 1) 불변 지수
자료: 통계청

2) 분기중 지수

3. 건축허가·착공면적, 건설 수주액 및 미분양주택

(제주)

(천㎡, 억원, 호)

연월중	건축 허가 면적			건축 착공 면적			건설 수주액	미분양 주택			
	주거용	공업용	상업용	주거용	공업용	상업용					
2016	4,746	2,432	86	1,572	4,296	2,107	83	1,664	12,643	271	
2017	3,529	1,645	72	1,364	2,795	1,434	61	951	7,333	1,271	
2018	2,334	1,002	17	885	2,120	852	19	898	6,321	1,295	
2019	1,899	699	19	609	1,617	658	15	545	5,404	1,072	
2020	1,739	592	22	644	1,302	479	11	443	5,724	1,233	
2019.	1	167.7	60.6	0.5	73.5	176.3	87.6	6.1	49.5	135	1,187
	2	169.6	41.3	0.7	77.9	130.8	50.8	0.0	57.6	173	1,271
	3	158.9	47.6	4.8	43.7	168.5	70.7	0.8	60.1	391	1,227
	4	171.5	65.4	0.5	77.6	128.9	54.1	0.0	40.8	538	1,245
	5	174.9	58.7	0.0	56.4	160.7	88.8	0.1	40.4	624	1,126
	6	151.6	49.2	3.5	64.3	153.2	59.3	0.0	70.1	526	1,218
	7	180.3	66.9	3.8	44.9	176.4	74.9	2.1	50.6	311	1,161
	8	136.1	67.8	2.1	35.0	109.6	40.6	1.5	33.7	311	1,223
	9	145.3	53.0	3.0	57.2	87.6	27.9	2.6	39.7	451	1,161
	10	122.0	45.7	0.1	37.7	118.9	42.3	1.9	53.5	319	1,116
	11	157.5	88.6	0.6	41.0	108.6	20.3	0.4	48.7	627	1,088
	12	163.4	54.0	97.2	40.6	998	1,072
2020.	1	160.4	49.8	6.1	59.1	109.1	42.2	0.0	27.8	108	1,057
	2	102.5	38.6	1.8	34.5	127.7	56.7	0.0	43.0	184	1,014
	3	217.6	100.4	5.2	65.7	132.6	46.3	2.2	52.1	650	1,184
	4	108.5	40.2	0.5	37.0	75.6	33.0	0.0	16.3	447	1,281
	5	141.7	54.5	..	59.8	116.9	41.2	3.0	50.6	772	1,337
	6	164.9	42.0	2.5	56.9	127.5	35.6	3.6	58.1	1,017	1,279
	7	125.0	53.6	0.1	38.4	93.2	22.9	0.7	37.1	157	1,282
	8	116.5	28.3	2.3	45.3	59.3	24.5	1.2	19.5	172	1,250
	9	132.0	54.1	0.0	40.7	157.7	54.5	0.1	54.2	515	1,221
	10	140.7	38.6	0.2	67.9	120.6	50.2	0.6	28.3	431	1,233
	11	130.0	55.3	1.2	34.7	76.1	29.9	0.0	23.8	424	1,208
	12	199.2	36.5	2.1	104.6	105.5	42.0	0.1	32.3	848	1,233
2021.	1	72.6	20.5	0.1	32.7	122.9	39.6	1.2	34.1

자료: 제주특별자치도(건축허가·착공면적), 국토교통부(미분양주택), 대한건설협회 제주특별자치도회(건설 수주액)

4. 수출입

(제주)

(백만달러)

연월중	수출					수입					
		1차 산품	중간재	자본재	소비재 등 ¹⁾		1차 산품	중간재	자본재	소비재 등 ¹⁾	
2016	128.99	2.44	43.61	13.48	69.47	368.82	26.74	118.93	35.28	187.88	
2017	155.36	2.44	82.60	6.70	63.62	410.90	24.35	97.70	85.67	203.18	
2018	182.47	4.36	105.82	8.38	63.92	642.77	24.83	150.19	257.39	210.36	
2019	149.04	2.91	76.29	4.63	65.20	420.99	23.72	124.93	85.46	186.87	
2020	154.96	2.25	79.20	1.67	71.84	335.90	27.51	90.87	31.06	186.45	
2019.	1	12.07	0.32	3.46	1.87	6.43	32.94	1.19	10.96	2.59	18.20
	2	9.99	1.58	2.94	0.58	4.89	24.91	1.68	8.40	2.10	12.72
	3	12.62	0.05	7.54	0.05	4.99	31.66	1.41	11.13	2.18	16.94
	4	12.17	0.06	6.48	0.24	5.40	26.74	2.13	9.45	2.83	12.33
	5	9.74	0.16	5.47	0.15	3.96	42.87	2.52	10.61	14.21	15.53
	6	10.01	0.09	6.45	0.12	3.35	28.61	1.48	8.48	3.03	15.61
	7	11.30	0.12	6.28	0.67	4.24	44.18	1.77	9.29	14.35	18.77
	8	10.76	0.26	5.89	0.06	4.55	35.55	3.00	12.87	3.53	16.15
	9	12.58	0.05	7.67	0.24	4.62	31.25	1.38	12.53	3.52	13.81
	10	14.32	0.05	7.46	0.05	6.76	33.77	1.55	11.52	3.60	17.09
	11	16.23	0.08	7.62	0.32	8.21	53.64	2.44	9.24	27.82	14.14
	12	17.24	0.09	9.04	0.29	7.81	34.88	3.16	10.44	5.70	15.58
2020.	1	10.84	0.12	5.74	0.08	4.90	29.67	1.12	8.87	3.32	16.36
	2	14.68	0.09	6.98	0.05	7.56	23.41	2.18	6.11	2.49	12.63
	3	12.93	0.25	8.00	0.20	4.48	24.60	2.32	8.98	2.64	10.65
	4	10.75	0.07	8.02	0.04	2.63	16.65	2.12	6.59	2.17	5.77
	5	9.73	0.08	6.12	0.04	3.48	16.31	2.30	6.80	0.91	6.31
	6	10.23	0.02	6.10	0.16	3.95	22.58	3.09	7.92	1.53	10.05
	7	7.63	0.16	3.60	0.16	3.71	30.83	2.50	8.46	3.40	16.46
	8	10.75	0.48	6.11	0.09	4.08	35.17	1.99	6.21	4.99	21.99
	9	13.23	0.43	6.33	0.29	6.18	34.34	1.99	8.02	3.21	21.13
	10	12.10	0.06	6.24	0.13	5.67	30.73	2.02	6.91	2.63	19.17
	11	19.33	0.18	7.51	0.24	11.40	29.97	1.73	7.64	0.99	19.61
	12	22.77	0.31	8.46	0.19	13.81	41.63	4.17	8.35	2.78	26.32
2021.	1	13.68	0.07	7.09	0.11	6.41	31.24	2.11	5.81	0.92	22.39

주: 1) 기타(군경용 제품 등) 포함
 자료: 한국무역통계진흥원

5. 취업자수 및 실업률

(제주)

(천명, %)

연월중	15세 이상 인구	경제활동인구		경제활동 참가율	고용률	실업률		
		취업자	실업자					
2016	512	363	355	8	70.8	69.3	2.2	
2017	528	382	374	7	72.3	70.9	1.9	
2018	544	379	372	7	69.8	68.4	2.0	
2019	558	390	382	8	69.9	68.4	2.1	
2020	563	388	378	10	68.8	67.1	2.5	
2019.	1	553	385	375	11	69.8	67.8	2.8
	2	554	387	376	11	69.9	67.9	2.8
	3	555	383	375	8	69.0	67.5	2.1
	4	556	389	378	10	69.9	68.1	2.6
	5	557	391	382	9	70.3	68.6	2.4
	6	558	391	383	7	70.0	68.7	1.9
	7	559	387	377	9	69.2	67.5	2.4
	8	559	389	384	6	69.6	68.6	1.5
	9	560	388	382	6	69.3	68.2	1.6
	10	561	395	389	6	70.5	69.3	1.6
	11	562	396	389	6	70.5	69.3	1.6
	12	562	399	390	9	70.9	69.3	2.2
2020.	1	562	400	389	11	71.1	69.2	2.7
	2	563	391	380	10	69.5	67.6	2.7
	3	563	381	370	11	67.7	65.8	2.8
	4	563	380	370	10	67.5	65.8	2.6
	5	563	385	373	12	68.5	66.4	3.1
	6	563	384	369	15	68.3	65.6	4.0
	7	563	385	376	9	68.3	66.8	2.3
	8	563	385	379	6	68.3	67.2	1.6
	9	564	390	380	9	69.1	67.5	2.4
	10	564	389	381	8	68.9	67.5	2.1
	11	565	396	391	6	70.2	69.2	1.4
	12	565	388	379	9	68.6	67.1	2.3
2021.	1	566	386	365	20	68.2	64.6	5.2

자료: 통계청

5.1 산업별 취업자

(제주)

(천명, %)

연월중	합 계	농림어업	광공업	제조업	사회간접자 본 및 기타 서비스업	건설업	도소매 음식숙박업	사업, 개인, 공공서비스 및 기타	전기, 운수 통신, 금융
2017	374	55	13	13	306	37	93	136	41
2018	372	59	12	12	301	34	90	136	41
2019	382	67	12	12	303	36	89	137	41
2020	378	74	13	12	292	33	90	134	34
2019. 1	375	68	10	10	297	36	88	130	43
2	376	64	11	11	302	35	90	135	42
3	375	63	11	11	301	34	88	138	40
4	378	64	11	10	304	36	86	140	42
5	382	65	12	11	306	34	87	144	41
6	383	68	12	12	303	36	86	141	39
7	377	66	12	12	299	36	86	137	41
8	384	68	14	13	301	37	89	135	41
9	382	67	12	12	303	37	91	135	40
10	389	69	13	12	308	36	94	137	41
11	389	71	13	12	305	37	93	137	39
12	390	73	13	13	304	38	92	134	40
2020. 1	389	75	12	12	302	34	93	133	42
2	380	72	12	12	297	35	86	136	40
3	370	74	12	12	283	32	84	133	35
4	370	76	12	11	283	31	86	131	34
5	373	78	13	12	283	28	89	134	32
6	369	72	11	11	286	30	91	133	32
7	376	73	12	12	290	31	93	135	32
8	379	71	12	12	296	35	95	134	32
9	380	73	14	14	294	35	93	135	31
10	381	76	14	14	290	35	89	133	32
11	391	74	14	14	303	38	95	138	33
12	379	73	13	13	293	37	90	134	32
2021. 1	365	71	13	13	282	34	90	126	32

자료: 통계청

5.2 종사상지위별 취업자

(제주)

(천명, %)

연월중	합 계	임금근로자				비임금 근로자	무 급 가족종사자	
		상 용	임 시	일 용	자영업자		무 급 가족종사자	
2016	355	232	137	66	29	123	100	24
2017	374	255	155	71	30	119	100	19
2018	372	246	152	67	27	126	103	23
2019	382	247	152	64	31	135	112	23
2020	378	240	160	53	27	138	111	27
2019. 1	375	240	148	56	35	135	111	24
2	376	244	148	64	32	133	109	24
3	375	244	150	68	26	130	109	22
4	378	245	152	65	28	133	113	21
5	382	249	153	66	31	133	112	22
6	383	246	150	66	30	137	114	23
7	377	238	149	64	25	139	115	24
8	384	246	150	66	30	138	114	24
9	382	246	152	64	30	136	112	24
10	389	253	157	64	32	136	111	24
11	389	254	156	66	32	135	111	24
12	390	255	159	61	36	135	110	24
2020. 1	389	254	160	60	34	135	108	27
2	380	249	161	57	31	131	108	23
3	370	234	158	52	24	136	111	25
4	370	231	153	52	25	140	116	24
5	373	229	155	52	23	144	117	27
6	369	230	154	52	25	139	113	26
7	376	235	156	54	26	141	112	29
8	379	239	159	55	25	140	111	29
9	380	242	165	49	28	139	110	29
10	381	241	162	51	29	139	110	29
11	391	253	168	53	32	138	108	30
12	379	244	168	49	28	135	105	30
2021. 1	365	236	168	40	28	130	104	25

자료: 통계청

6. 소비자물가, 주택 및 토지가격지수

(제주)

연월중	소비자 물가지수 ¹⁾	생활 물가지수 ¹⁾	주택매매 가격지수 ²⁾⁴⁾	주택전세 가격지수 ²⁾⁴⁾		토지 가격지수 ³⁾⁴⁾	
				아파트	아파트		
2016	101.3	101.2	98.5	99.4	99.9	100.0	93.5
2017	103.6	103.8	100.2	99.8	100.0	100.0	98.6
2018	105.4	105.6	101.1	96.9	98.2	96.8	103.6
2019	105.8	105.9	98.3	93.4	95.4	92.9	101.7
2020	106.2	106.8	96.2	91.6	93.9	91.9	99.8
2019. 1	104.9	104.5	101.1	96.6	98.1	96.5	103.8
2	105.3	104.9	101.1	96.4	98.0	96.3	103.9
3	105.1	105.0	101.1	96.3	97.9	96.1	104.0
4	105.6	105.3	101.0	96.1	97.7	95.8	104.1
5	106.0	106.2	101.0	96.0	97.6	95.6	104.0
6	105.8	106.2	100.8	95.9	97.4	95.2	103.9
7	105.6	105.2	100.5	95.5	97.0	94.8	103.7
8	105.9	105.8	100.2	95.1	96.7	94.4	103.5
9	106.5	107.2	99.8	94.6	96.4	94.0	103.1
10	106.7	107.8	99.3	94.2	96.1	93.6	102.7
11	105.9	106.7	98.8	93.7	95.7	93.2	102.1
12	105.9	106.5	98.3	93.4	95.4	92.9	101.7
2020. 1	106.9	107.5	98.0	93.1	95.3	92.9	101.4
2	106.7	107.4	97.7	92.9	95.0	92.6	101.1
3	106.0	106.9	97.5	92.7	94.8	92.4	100.8
4	105.4	105.8	97.2	92.5	94.6	92.2	100.5
5	105.2	105.5	96.9	92.1	94.4	92.0	100.3
6	105.5	106.1	96.7	91.9	94.3	91.9	100.2
7	105.6	105.7	96.6	91.7	94.1	91.8	100.1
8	106.2	106.3	96.5	91.6	94.1	91.7	100.0
9	107.1	108.1	96.4	91.6	94.0	91.7	99.9
10	107.0	107.6	96.3	91.5	93.9	91.7	99.8
11	106.5	107.1	96.2	91.4	93.9	91.7	99.8
12	106.6	107.1	96.2	91.6	93.9	91.9	99.8
2021. 1	107.4	108.2	96.3	92.0	94.0	92.3	99.7
2	108.0	109.2	96.5	92.5	94.2	92.9	..

주: 1) 2015 = 100 2) 2017.11 = 100 3) 2020.9.1 = 100 4) 기말 기준
 자료: 통계청(소비자물가지수, 생활물가지수), 한국감정원(주택매매가격지수, 주택전세가격지수, 토지가격지수)

6.1 품목별 소비자물가지수

(제주)

(2015년=100)

연월중	총지수	상품	상품			서비스	집세	공공서비스	개인서비스	
			농축수산물	공업제품	전기·수도·가스					
2016	101.3	100.0	104.4	99.3	96.1	102.5	102.5	100.8	103.1	
2017	103.6	102.1	108.9	101.2	92.9	105.0	104.8	101.9	106.2	
2018	105.4	104.1	114.9	102.6	91.0	106.6	105.3	101.8	108.7	
2019	105.8	103.8	114.8	102.2	91.2	107.6	105.1	101.1	110.5	
2020	106.2	104.2	121.0	101.5	91.7	108.1	104.6	101.1	111.4	
2019.	1	104.9	102.7	114.5	100.8	93.0	107.0	105.3	101.6	109.4
	2	105.3	103.1	115.3	101.1	93.0	107.4	105.4	101.3	110.2
	3	105.1	102.8	113.2	101.3	93.0	107.2	105.3	100.7	110.2
	4	105.6	103.6	114.6	102.0	93.0	107.4	105.2	100.7	110.3
	5	106.0	104.5	115.8	102.8	93.2	107.4	105.0	100.7	110.4
	6	105.8	104.2	113.0	103.0	93.2	107.2	105.1	100.6	110.2
	7	105.6	103.2	112.4	102.5	80.7	107.8	105.0	101.2	110.9
	8	105.9	103.6	114.3	102.6	80.7	108.1	104.9	101.3	111.3
	9	106.5	105.0	119.3	102.7	93.5	107.9	104.9	101.5	110.9
	10	106.7	105.2	119.8	102.9	93.5	108.0	104.9	101.4	111.2
	11	105.9	103.8	112.1	102.6	93.6	107.8	104.9	101.3	110.9
	12	105.9	103.9	113.1	102.6	93.7	107.8	104.8	101.3	110.9
2020.	1	106.9	105.3	117.6	103.4	93.7	108.3	104.9	102.1	111.3
	2	106.7	105.1	115.2	103.6	94.0	108.1	104.8	101.9	111.1
	3	106.0	103.9	114.5	102.3	94.0	108.0	104.8	101.6	111.1
	4	105.4	102.6	114.6	100.6	93.9	108.0	104.8	101.6	111.1
	5	105.2	102.2	117.0	99.7	93.9	108.0	104.8	101.4	111.2
	6	105.5	102.9	116.8	100.6	93.9	108.0	104.6	101.4	111.2
	7	105.6	102.9	116.7	101.2	81.3	108.3	104.5	101.6	111.6
	8	106.2	103.5	121.2	101.2	81.3	108.7	104.5	102.0	112.1
	9	107.1	105.8	131.1	101.3	93.6	108.3	104.5	101.6	111.6
	10	107.0	106.9	137.8	101.3	93.6	106.9	104.5	95.4	111.8
	11	106.5	104.8	125.4	101.2	93.6	108.0	104.5	101.1	111.4
	12	106.6	104.8	124.1	101.6	93.6	108.1	104.5	101.6	111.3
2021.	1	107.4	105.9	127.6	102.2	92.0	108.7	104.5	102.2	112.0
	2	108.0	107.0	131.5	102.9	92.0	108.7	104.5	102.1	112.1

자료 : 통계청

7. 기업경기지수¹⁾

(제주)

연월중	제 조 업											
	업 황		매 출		설비투자		채 산성		인력사정		자금사정	
	실적	전망	실적	전망	실적	전망	실적	전망	실적	전망	실적	전망
2018. 1	76	91	69	101	100	104	91	86	60	52	88	86
2	69	76	63	91	103	100	84	92	68	65	89	80
3	65	75	62	83	104	107	79	85	62	58	80	93
4	68	72	71	74	95	118	81	80	66	51	85	81
5	62	73	62	78	94	112	71	81	69	56	76	86
6	59	64	60	66	99	108	66	71	68	66	73	72
7	54	59	55	62	99	116	62	70	70	70	65	78
8	57	57	52	59	107	110	57	65	68	79	62	74
9	62	57	55	56	105	105	66	64	80	75	62	72
10	67	66	61	64	107	110	67	69	81	73	71	71
11	65	73	51	63	109	100	65	70	77	80	68	71
12	77	64	77	52	113	93	78	62	87	77	73	72
2019. 1	85	73	80	68	100	105	96	70	104	87	80	73
2	79	69	67	81	100	100	77	81	86	96	72	73
3	70	62	60	73	108	95	68	73	84	86	68	73
4	78	71	73	71	100	100	82	75	89	80	82	87
5	86	75	79	77	89	100	90	79	92	89	89	89
6	84	82	76	84	100	78	86	87	91	92	83	92
7	81	79	71	85	100	100	80	87	88	91	77	85
8	77	76	68	80	100	100	86	92	93	87	83	83
9	72	71	62	75	100	100	81	95	99	91	83	88
10	66	68	56	71	108	100	74	89	93	97	76	86
11	59	61	53	65	108	108	70	81	89	94	69	81
12	54	56	59	57	103	100	65	73	91	92	62	72
2020. 1	52	60	56	65	100	100	68	80	87	88	55	68
2	45	54	54	62	100	101	61	71	102	81	54	60
3	27	42	26	59	82	100	43	59	100	100	41	54
4	32	35	32	30	85	84	61	46	116	100	54	51
5	36	32	39	34	90	82	54	64	106	113	48	54
6	37	37	34	47	86	90	54	50	114	114	33	45
7	38	37	37	42	97	88	69	68	111	110	51	45
8	41	42	39	45	97	99	71	69	110	107	52	48
9	40	42	44	45	91	103	68	75	105	103	50	51
10	49	37	46	41	88	91	63	57	104	105	54	49
11	58	53	65	63	89	88	85	63	91	102	60	47
12	47	57	38	58	81	86	65	72	96	92	61	59
2021. 1	62	50	50	55	91	86	55	68	99	93	54	57
2	55	45	51	48	99	88	65	55	102	102	61	46
3	-	57	-	55	-	98	-	71	-	96	-	61

주: 1) 2018.12월 이후는 표본개편에 따라 신표본을 대상으로 한 조사결과임

2) 전망의 경우 해당월에 대한 전망치를 전월에 조사

(제주)

연월중	비제조업										
	업황		매출		채산성		인력사정		자금사정		
	실적	전망	실적	전망	실적	전망	실적	전망	실적	전망	
2018.	1	68	71	67	72	77	76	64	68	72	75
	2	66	68	63	69	74	77	71	63	71	74
	3	71	74	64	69	76	82	73	68	74	78
	4	71	74	64	64	78	78	72	70	75	80
	5	76	75	70	69	80	80	74	71	78	78
	6	72	72	66	71	77	78	67	73	74	77
	7	75	75	71	68	75	78	68	68	76	78
	8	73	77	70	73	78	78	71	68	76	80
	9	69	75	64	72	71	79	65	69	67	77
	10	64	67	61	72	71	73	72	67	71	68
	11	62	60	62	63	74	71	75	71	77	72
	12	56	60	54	62	66	73	75	76	68	73
2019.	1	51	58	55	56	66	67	78	74	66	69
	2	56	52	62	53	71	63	82	81	68	67
	3	65	60	72	66	78	70	86	80	71	71
	4	72	54	79	78	85	81	88	89	76	76
	5	76	62	83	85	87	84	89	89	83	78
	6	72	67	79	85	82	84	87	87	78	80
	7	69	67	75	82	78	80	85	85	76	80
	8	68	65	72	76	75	81	82	82	76	76
	9	64	62	67	72	70	77	76	81	70	72
	10	59	60	67	66	72	72	76	75	69	72
	11	60	56	69	62	77	73	73	77	73	67
	12	61	60	69	67	77	75	77	75	74	73
2020.	1	57	60	65	67	73	74	76	80	68	73
	2	41	56	47	64	55	73	91	78	56	71
	3	30	39	33	45	43	54	96	89	42	56
	4	27	26	30	29	39	38	101	90	39	39
	5	29	25	34	29	50	36	93	94	47	35
	6	37	35	40	39	60	50	94	94	54	48
	7	47	40	46	40	70	59	81	91	65	55
	8	48	45	50	45	65	69	85	79	63	65
	9	37	44	47	49	56	63	85	84	54	61
	10	52	38	56	49	65	56	85	85	58	53
	11	56	52	65	54	74	63	78	84	67	54
	12	39	56	42	61	59	70	81	80	57	65
2021.	1	41	33	48	43	58	53	92	79	53	52
	2	46	42	55	50	65	61	85	88	58	54
	3	-	47	-	57	-	67	-	84	-	62

주: 1) 2018.12월 이후는 표본개편에 따라 신표본을 대상으로 한 조사결과임

2) 전망의 경우 해당월에 대한 전망치를 전월에 조사

8. 소비자동향지수¹⁾

(제주)

연월중	소 비 자 심리지수 ²⁾	현재 생활 형편	생활 형편 전망	가계 수입 전망	현재 경기 판단	향후 경기 전망	취업 기회 전망	물가 수준 전망	주택 가격 전망	임금 수준 전망	금리 수준 전망
2018. 1	111.2	97	105	105	94	104	99	138	104	128	130
2	108.7	95	103	103	86	102	98	139	97	127	127
3	107.6	96	102	102	86	98	94	139	97	125	128
4	108.6	98	104	101	87	100	92	138	94	125	127
5	109.2	94	106	104	88	103	97	139	94	126	130
6	108.3	96	105	104	86	102	98	137	96	124	128
7	106.9	92	104	105	79	92	91	140	97	125	128
8	102.8	88	101	102	72	87	86	140	98	128	126
9	98.1	86	90	94	68	77	81	144	114	125	126
10	101.6	89	94	101	70	79	86	140	105	124	129
11	101.1	93	94	99	70	78	83	142	92	123	130
12	98.9	88	93	97	65	77	78	141	88	119	130
2019. 1	98.0	90	92	96	65	77	79	138	80	127	124
2	99.2	93	94	96	64	78	79	139	75	123	120
3	100.1	92	94	98	68	77	80	134	77	123	118
4	102.2	95	95	101	73	82	84	131	78	121	111
5	99.3	94	94	96	70	77	81	137	84	119	110
6	101.9	95	94	101	73	79	81	137	89	120	98
7	101.0	94	97	100	72	73	78	132	93	124	97
8	97.6	92	94	97	69	74	79	131	93	122	86
9	100.2	91	93	100	70	77	87	124	98	124	84
10	100.2	93	95	98	72	78	86	124	98	118	81
11	99.5	91	93	99	70	81	83	123	99	120	84
12	99.5	88	95	98	72	81	85	123	106	115	90
2020. 1	101.6	88	94	99	72	86	86	127	96	120	93
2	93.5	88	90	92	59	69	73	123	84	113	92
3	72.5	71	70	76	28	48	50	109	77	94	65
4	80.7	76	81	85	32	63	58	117	77	97	78
5	80.4	73	82	82	36	65	65	118	76	97	81
6	81.6	78	81	82	42	65	62	118	90	98	74
7	86.3	81	85	87	46	69	66	122	104	114	86
8	89.0	82	88	89	56	75	71	127	106	111	88
9	80.8	77	79	82	40	61	61	127	98	104	86
10	93.6	84	93	92	58	81	72	128	107	107	92
11	99.3	86	95	97	67	90	83	129	113	111	95
12	88.9	81	86	92	50	72	69	125	125	107	91
2021. 1	91.2	81	87	92	49	78	75	133	121	113	95
2	93.4	81	90	94	57	81	72	135	121	112	99

주: 1) 2018.9월 이후는 표본개편에 따라 신표본을 대상으로 한 조사결과임

2) 2021년 1월 소비자심리지수 표준화 구간을 연장함에 따라 과거 시계열이 변경

(제주)

연월중	소비 지출 전망	내구재									주거비
		내구재	의류비	외식비	여행비	교육비	의 료· 보건비	교양오락 문 화 비	교통·통신 비		
2018. 1	112	97	104	96	99	107	114	97	110	103	
2	111	96	105	96	100	107	116	97	109	102	
3	110	97	103	96	100	108	114	94	110	101	
4	111	95	105	96	100	104	114	96	110	100	
5	109	95	101	93	101	101	113	94	106	101	
6	106	95	104	92	96	102	114	94	106	102	
7	110	93	102	93	97	106	112	91	107	102	
8	107	90	99	90	95	108	115	90	107	102	
9	114	101	104	98	92	101	111	102	108	106	
10	113	99	104	94	93	102	116	97	107	108	
11	111	100	100	90	89	101	112	96	106	104	
12	111	93	98	88	88	103	110	92	105	100	
2019. 1	108	95	97	86	87	104	111	91	105	100	
2	109	94	96	88	89	103	111	94	106	100	
3	110	94	101	89	91	103	112	94	109	99	
4	108	98	100	89	91	100	111	92	104	99	
5	107	96	97	91	93	101	114	93	107	100	
6	109	95	101	92	95	103	112	96	108	101	
7	108	95	98	93	92	101	112	93	103	100	
8	102	94	96	91	89	100	109	89	105	101	
9	109	96	97	90	93	101	110	94	107	101	
10	107	93	96	89	90	102	108	91	107	101	
11	105	92	98	92	91	105	111	94	104	103	
12	106	95	99	92	95	105	110	92	104	101	
2020. 1	112	96	96	95	93	106	111	93	107	101	
2	103	93	94	86	81	105	109	88	103	101	
3	85	78	78	70	57	93	105	76	93	95	
4	87	86	86	77	63	96	107	77	96	95	
5	88	81	83	79	61	95	105	77	97	96	
6	88	84	84	79	60	98	106	76	97	96	
7	93	89	87	84	64	101	107	81	100	100	
8	92	90	89	83	68	98	107	80	98	99	
9	90	82	82	76	57	94	105	76	97	98	
10	98	89	89	80	67	99	110	81	99	100	
11	105	94	93	85	74	103	107	83	103	103	
12	94	90	89	76	60	98	107	76	96	98	
2021. 1	100	87	87	83	65	104	109	83	100	101	
2	100	91	90	84	68	104	105	81	102	104	

주: 1) 2018.9월 이후는 표본개편에 따라 신표본을 대상으로 한 조사결과임

9. 자동차 신규등록대수

(제주)

(대)

연월중	합계	승용차	승합차	화물차	특수차
2016	68,616	60,589	2,145	5,790	92
2017	70,842	62,845	2,167	5,702	128
2018	101,465	93,911	2,118	5,308	128
2019	98,716	91,826	2,061	4,707	122
2020	101,611	92,983	1,605	6,908	115
2019. 1	8,269	7,545	207	505	12
2	6,306	5,763	170	360	13
3	8,271	7,614	235	414	8
4	8,339	7,701	226	401	11
5	8,967	8,290	175	494	8
6	8,459	7,840	157	452	10
7	9,625	9,048	161	408	8
8	7,460	6,996	121	339	4
9	7,415	6,994	100	310	11
10	8,294	7,729	151	404	10
11	8,989	8,411	206	355	17
12	8,322	7,895	152	265	10
2020. 1	8,766	8,144	197	423	2
2	6,512	5,845	71	582	14
3	10,248	9,594	124	521	9
4	8,615	7,929	124	555	7
5	8,838	8,211	114	506	7
6	9,152	8,464	181	494	13
7	10,160	9,212	168	768	12
8	6,995	6,084	94	811	6
9	9,139	8,304	132	692	11
10	7,873	7,162	129	575	7
11	8,162	7,430	156	563	13
12	7,151	6,604	115	418	14
2021. 1	7,130	6,582	112	428	8

자료: 국토교통부

10. 전력 사용량

(제주)

(MWh)

연월중	계	용도별						
		가정용	산업용	공공·서비스업	농림어업	광업	제조업	
2015	4,429,553	675,632	3,753,922	2,229,196	1,290,798	6,266	227,662	
2016	4,738,201	735,092	4,003,109	2,428,537	1,328,839	7,239	238,494	
2017	5,013,545	782,601	4,230,944	2,610,458	1,364,930	14,019	241,537	
2018	5,272,604	831,090	4,441,514	2,752,106	1,433,981	4,556	250,871	
2019	5,374,285	850,989	4,523,296	2,795,400	1,468,187	4,309	255,401	
2018.	1	490,242	72,859	417,383	253,162	142,187	409	21,625
	2	511,137	75,132	436,005	254,955	161,219	267	19,565
	3	431,990	63,629	368,361	214,453	134,444	348	19,116
	4	430,151	63,078	367,074	210,266	136,100	422	20,286
	5	395,955	59,154	336,802	199,624	117,851	391	18,936
	6	396,634	59,636	336,998	209,249	103,875	372	23,503
	7	431,586	69,298	362,288	239,914	98,832	417	23,125
	8	520,069	96,708	423,362	286,569	112,927	380	23,486
	9	457,711	80,167	377,544	248,772	105,553	364	22,855
	10	381,138	60,787	320,351	203,682	96,386	394	19,890
	11	392,795	62,674	330,121	206,953	105,546	411	17,210
	12	433,195	67,970	365,225	224,507	119,062	382	21,274
2019.	1	504,995	76,635	428,360	257,119	147,835	446	22,960
	2	505,067	75,584	429,484	247,203	162,303	291	19,687
	3	451,731	66,245	385,486	222,015	143,021	351	20,099
	4	460,017	66,887	393,129	219,845	152,080	399	20,806
	5	413,147	60,864	352,282	206,395	125,180	327	20,381
	6	404,085	60,867	343,218	212,266	110,176	360	20,415
	7	420,071	65,368	354,703	229,639	102,513	351	22,200
	8	507,465	95,677	411,789	279,450	108,553	323	23,463
	9	461,504	83,114	378,390	252,796	104,177	226	21,191
	10	402,849	66,116	336,734	220,416	94,365	357	21,595
	11	403,996	63,831	340,165	214,902	102,417	393	22,453
	12	439,357	69,800	369,557	233,354	115,568	485	20,150
2020.	1	491,120	77,693	413,427	256,852	136,992	382	19,201
	2	492,245	78,516	413,729	243,870	149,013	289	20,556
	3	451,371	72,711	378,660	217,262	140,053	271	21,074
	4	445,261	72,204	373,057	207,487	143,976	363	21,230
	5	408,575	66,407	342,168	200,059	121,186	230	20,693
	6	408,215	67,294	340,922	215,904	102,529	163	22,326
	7	424,457	72,471	351,986	234,045	94,623	231	23,088
	8	511,679	101,525	410,154	283,506	101,956	458	24,233
	9	481,909	100,074	381,835	257,471	100,253	550	23,561
	10	390,770	66,006	324,764	210,047	92,011	646	22,060
	11	411,399	67,902	343,498	218,509	100,422	751	23,816
	12

자료: 한국전력

11. 관광객수

(제주)

(천명)

연월중	관광객 합 계	내국인			외국인
		개별관광	단체관광		
2016	15,853	12,250	11,434	816	3,603
2017	14,753	13,523	12,742	781	1,231
2018	14,314	13,089	12,135	954	1,225
2019	15,286	13,560	12,821	739	1,726
2020	10,236	10,024	9,862	161	213
2019. 1	1,131	1,024	994	30	107
2	1,111	999	904	95	112
3	1,165	1,038	1,003	35	127
4	1,298	1,159	1,083	75	139
5	1,324	1,176	1,031	146	148
6	1,307	1,155	1,107	48	152
7	1,310	1,157	1,125	33	153
8	1,421	1,243	1,195	48	178
9	1,182	1,032	975	57	149
10	1,422	1,254	1,165	89	168
11	1,324	1,178	1,104	74	146
12	1,292	1,144	1,135	9	148
2020. 1	1,250	1,104	1,083	22	146
2	629	600	597	2	29
3	481	477	476	1	4
4	542	541	539	2	1
5	768	766	764	2	2
6	863	861	854	6	3
7	992	988	981	7	4
8	1,133	1,127	1,100	27	6
9	730	726	721	5	4
10	1,078	1,072	1,053	20	6
11	1,144	1,138	1,080	59	5
12	626	623	614	9	3
2021. 1	468	466	463	2	2

자료: 제주특별자치도 관광협회

12. 신용카드 이용실적¹⁾

(제주)	(억원)
연 월 중	합 계
2015	43,870
2016	48,331
2017	54,564
2018	56,508
2019	58,416
2018. 1	4,629
2	3,926
3	4,487
4	4,658
5	5,022
6	4,757
7	4,968
8	5,159
9	4,675
10	4,819
11	4,614
12	4,793
2019. 1	4,878
2	4,183
3	4,637
4	4,707
5	5,027
6	4,855
7	5,151
8	5,456
9	4,537
10	5,041
11	4,903
12	5,042
2020. 1	5,097
2	3,404
3	3,390
4	3,527
5	4,441
6	4,363
7	4,695
8	5,329
9	4,401
10	4,948
11	5,036
12	..

주 : 1) 제주지역 가맹점 기준 개인 사용실적

13. 농수축산물 출하

13.1 농산물 출하

(제주)		(억원)
연월중		출 하 액
2016		9,540
2017		10,394
2018		10,679
2019		10,240
2020		11,587
	2019. 1	1,585
	2	1,364
	3	972
	4	954
	5	542
	6	522
	7	414
	8	509
	9	651
	10	662
	11	806
	12	1,259
	2020. 1	1,539
	2	1,424
	3	1,225
	4	1,122
	5	657
	6	646
	7	530
	8	557
	9	888
	10	755
	11	806
	12	1,438
	2021. 1	1,478

주 : 1) 농협 지역본부별 판매 합계
 자료 : 농협

13.2 수산물 출하

(제주)

(100 M/T, 억원)

연월중	출 하 량	출 하 액
2016	805	7,884
2017	906	8,970
2018	889	7,849
2019 p	880	6,577
2020 p	989	8,867
2019. 1	67	551
2	37	306
3	50	430
4	43	421
5	59	415
6	95	585
7	93	603
8	82	537
9	64	474
10	101	746
11	93	701
12	96	809
2020. 1 p	60	588
2 p	37	350
3 p	47	469
4 p	52	523
5 p	85	644
6 p	92	829
7 p	101	790
8 p	90	791
9 p	104	982
10 p	96	894
11 p	129	1101
12 p	97	906
2021. 1 p	53	461

자료 : 통계청

13.3 가축 도축두수

(제주)

(마리)

연월중	합계		
		소	돼지
2016	852,782	5,703	847,079
2017	863,423	5,601	857,822
2018	865,669	5,753	859,916
2019	870,294	6,127	864,167
2020	914,114	5,368	908,746
2019. 1	89,713	815	88,898
2	61,965	265	61,700
3	68,299	378	67,921
4	74,238	483	73,755
5	68,829	459	68,370
6	61,456	509	60,947
7	72,074	457	71,617
8	72,234	741	71,493
9	68,565	422	68,143
10	74,816	498	74,318
11	76,408	473	75,935
12	81,697	627	81,070
2020. 1	82,469	614	81,855
2	73,965	338	73,627
3	78,006	392	77,614
4	79,897	411	79,486
5	73,452	439	73,013
6	71,853	432	71,421
7	76,531	453	76,078
8	69,696	488	69,208
9	77,256	691	76,565
10	71,652	344	71,308
11	75,783	355	75,428
12	83,554	411	83,143
2021. 1	76,347	575	75,772

자료 : 축산물 품질평가원

14. 레미콘 출하량

(제주)		(천m3)
연월중		출 하 량
2016		4,805
2017		4,076
2018		2,924
2019		2,446
2020		1,722
	2019. 1	223
	2	147
	3	219
	4	224
	5	234
	6	234
	7	200
	8	191
	9	141
	10	220
	11	217
	12	196
	2020. 1	104
	2	134
	3	149
	4	101
	5	11
	6	117
	7	228
	8	166
	9	174
	10	184
	11	170
	12	183
	2021. 1	93

자료 : 한국레미콘공업협동조합 연합회