



# 보도자료

이 자료는 배포시부터 취급하여 주십시오.

---

## 제 목 : 2025년 11월 강원지역 기업경기조사 결과

---

- 11월 중 강원지역 기업심리지수(Composite Business Sentiment Index, CBSI)는 전월 대비 0.5p 하락한 86.1로 조사
  - 제조업 CBSI는 88.7로 전월 대비 하락(-2.3p)
  - 비제조업 CBSI는 85.3으로 전월 대비 소폭 상승(0.1p)
- 12월 강원지역 전망 기업심리지수는 전월 대비 1.6p 상승한 86.0으로 조사
  - 제조업 전망 CBSI는 87.4로 전월 대비 하락(-4.7p)
  - 비제조업 전망 CBSI는 85.5로 전월 대비 상승(3.5p)

“ 자세한 내용은 <붙임> 참조 ”

---

문의처 : 경제조사팀 조사역 나용남

Tel : (033) 258-3287

Fax : (033) 257-0525 E-mail : gangwon@bok.or.kr

“한국은행 강원본부 보도자료는 인터넷(<https://www.bok.or.kr/gangwon>)에 수록되어 있습니다.”



한국은행 강원본부

<붙임>

## I. 강원지역 기업경기조사 결과

### 1 기업심리지수(CBSI)

□ [전산업] 2025년 11월 중 기업심리지수는 86.1로 전월 대비 0.5p 하락하였으며, 다음 달 전망지수는 86.0으로 전월에 비해 1.6p 상승

○ (제조업) 11월 중 제조업 기업심리지수는 88.7로 전월 대비 하락(-2.3p)\*

\* 업황(기여도 -2.4p), 자금사정(-1.6p) 등이 기업심리지수 하락을 주도

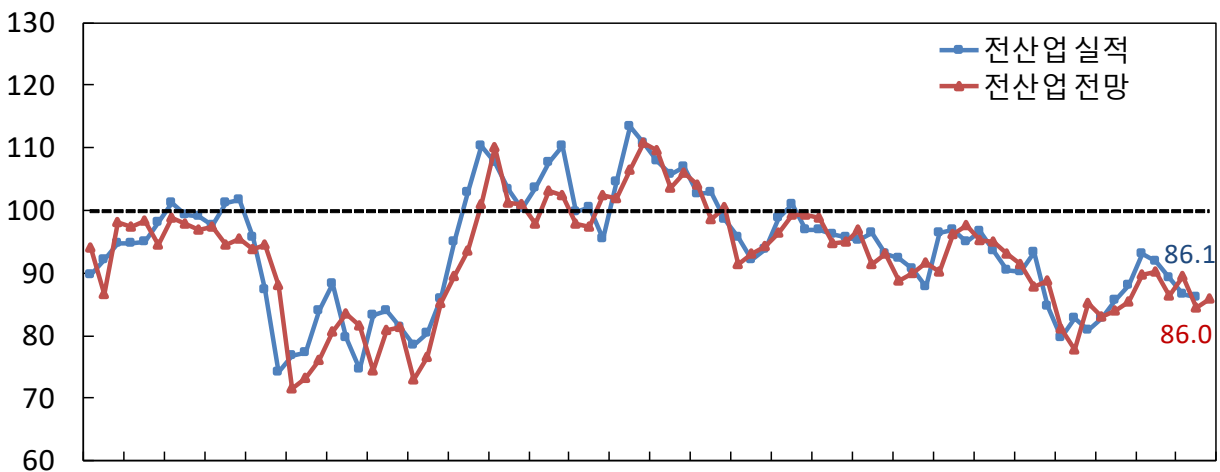
— 12월 중 제조업 기업심리지수 전망은 87.4를 기록

○ (비제조업) 11월 중 비제조업 기업심리지수는 85.3으로 전월 대비 소폭 상승(0.1p)\*

\* 재산성(0.7p), 업황(0.6p) 등이 기업심리지수 상승을 주도

— 12월 중 비제조업 기업심리지수 전망은 85.5를 기록

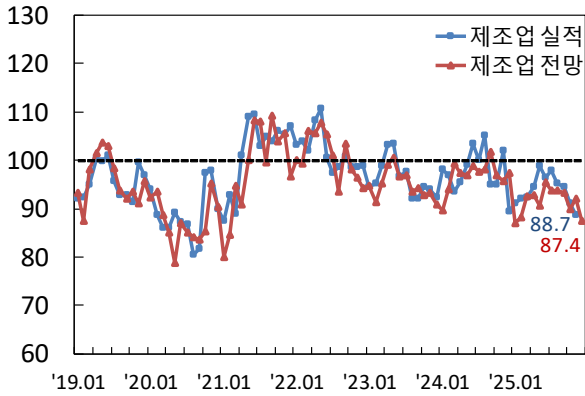
전산업 기업심리지수 추이



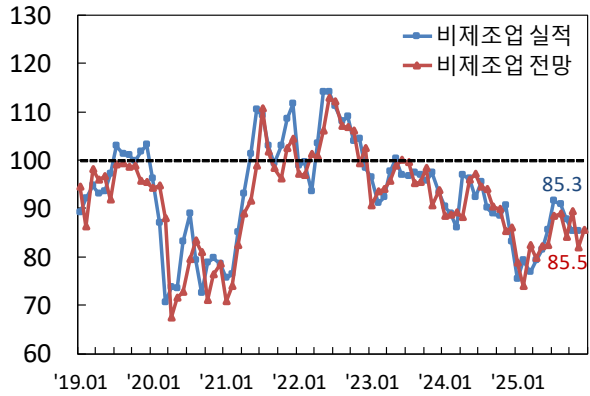
'19.01 '19.07 '20.01 '20.07 '21.01 '21.07 '22.01 '22.07 '23.01 '23.07 '24.01 '24.07 '25.01 '25.07

주 : 2003~2024년 중 장기평균치를 기준값 100으로 하여 100보다 크면 장기평균보다 낙관적임을, 100보다 작으면 비관적임을 의미

### 제조업 기업심리지수 추이



### 비제조업 기업심리지수 추이



주 : 2003~2024년 중 장기평균치를 기준값 100으로 하여 100보다 크면 장기평균보다 낙관적임을, 100보다 작으면 비관적임을 의미

### 기업심리지수 및 구성 지수의 기여도<sup>1)2)</sup>

		25.5월	6월	7월	8월	9월	10월	11월	12월
<b>제조업 기업심리지수</b>		98.8	96.3	97.8	95.2	94.6	91.0	88.7	-
		(90.5)	(95.4)	(93.7)	(93.7)	(93.3)	(89.9)	(92.1)	(87.4)
(전월 대비 지수차)		4.3	-2.5	1.5	-2.6	-0.6	-3.6	-2.3	-
		(-2.3)	(4.9)	(-1.7)	(0.0)	(-0.4)	(-3.4)	(2.2)	(-4.7)
구 성 지 수 의 기 여 도 (p) <sup>3)</sup>	업황	2.7	-1.2	-1.0	1.0	-1.2	0.5	-2.4	(-2.1)
	생산	0.9	-0.7	0.4	-0.4	-0.2	-2.0	1.1	(-0.7)
	신규수주	0.2	-1.5	1.3	-0.6	0.4	-1.5	0.4	(-1.5)
	제품재고	0.2	0.0	0.4	-1.3	1.1	-0.6	0.2	(0.0)
	자금사정	0.3	0.9	0.3	-1.2	-0.6	0.0	-1.6	(-0.3)
<b>비제조업 기업심리지수</b>		81.4	85.5	91.5	90.9	87.6	85.2	85.3	-
		(82.1)	(82.4)	(88.5)	(89.0)	(84.1)	(89.4)	(82.0)	(85.5)
(전월 대비 지수차)		2.2	4.1	6.0	-0.6	-3.3	-2.4	0.1	-
		(2.5)	(0.3)	(6.1)	(0.5)	(-4.9)	(5.3)	(-7.4)	(3.5)
구 성 지 수 의 기 여 도 (p) <sup>3)</sup>	업황	0.6	1.2	2.0	-1.2	-0.9	0.0	0.6	(0.5)
	매출	0.3	0.3	2.0	0.3	-1.1	0.3	-0.8	(0.8)
	채산성	0.7	1.7	1.0	-0.3	-0.3	-1.7	0.7	(1.6)
	자금사정	0.7	1.0	1.0	0.7	-1.0	-1.0	-0.3	(0.6)

주 : 1) ( ) 내는 전월에 조사된 해당월 전망치 기준  
 2) 하위 항목의 기여도는 단순 처리로 인해 총 지수 변동폭과 불일치 할 수 있음  
 3) 기업심리지수 실적 기준 기여도

## 2

## 기업경기실사지수(BSI)

## 1. 제조업

- **(업황BSI)** 11월 중 실적은 48로 전월에 비해 10p 하락하였으며, 다음 달 전망(50)은 전월 대비 9p 하락
- **(생산BSI)** 11월 중 실적은 72로 전월에 비해 5p 상승하였으나, 다음 달 전망(74)은 전월 대비 3p 하락
- **(신규수주BSI)** 11월 중 실적은 69로 전월 대비 2p 상승하였으나, 다음 달 전망(68)은 전월 대비 7p 하락
- **(제품재고수준BSI)** 11월 중 실적은 92로 전월 대비 1p 하락하였으며, 다음 달 전망(92)은 전월 수준 유지
- **(자금사정BSI)** 11월 중 실적은 61로 전월 대비 5p 하락하였으며, 다음 달 전망(65)은 전월 대비 1p 하락

제조업 주요 항목별 BSI

	장기평균	25.5월	6월	7월	8월	9월	10월	11월	12월	전월대비
업황	69 (74)	66 (55)	61 (65)	57 (62)	61 (58)	56 (65)	58 (53)	48 (59)	- (50)	-10 (-9)
매출 <sup>2)</sup>	79 (84)	76 (71)	73 (77)	73 (72)	71 (70)	73 (70)	64 (69)	66 (72)	- (66)	2 (-6)
생산	84 (87)	80 (78)	77 (80)	79 (78)	77 (78)	76 (76)	67 (77)	72 (77)	- (74)	5 (-3)
신규수주 <sup>2)</sup>	79 (84)	76 (76)	69 (78)	75 (72)	72 (76)	74 (74)	67 (70)	69 (75)	- (68)	2 (-7)
제품재고수준 <sup>3)</sup>	105 (104)	91 (95)	91 (92)	89 (93)	95 (94)	90 (95)	93 (88)	92 (92)	- (92)	-1 (0)
가동률 <sup>2)</sup>	83 (86)	81 (80)	76 (79)	78 (77)	81 (77)	77 (78)	68 (75)	68 (76)	- (71)	0 (-5)
설비투자실행 <sup>4)</sup>	95 (94)	90 (87)	85 (91)	91 (89)	93 (93)	91 (90)	91 (93)	85 (94)	- (89)	-6 (-5)
채산성 <sup>2)</sup>	76 (78)	74 (68)	74 (75)	70 (75)	69 (70)	67 (68)	65 (62)	65 (65)	- (65)	0 (0)
원자재구입가격 <sup>2)</sup>	127 (125)	121 (122)	108 (116)	112 (110)	112 (111)	109 (110)	111 (111)	115 (110)	- (119)	4 (9)
자금사정 <sup>2)</sup>	74 (76)	68 (65)	71 (68)	72 (71)	68 (72)	66 (69)	66 (64)	61 (66)	- (65)	-5 (-1)
인력사정 <sup>3)</sup>	93 (94)	82 (92)	84 (84)	81 (85)	81 (86)	81 (84)	79 (82)	80 (77)	- (81)	1 (4)

주 : 1) 실적은 2003.1월 ~ 2024.12월, 전망은 2003.2월 ~ 2025.1월까지 평균치이며, 매년 수정됨

2) 「확대」(상승, 호전) 응답업체 구성비(%) - 「둔화」(하락, 악화) 응답업체 구성비(%) + 100

3) 「과잉」 응답업체 구성비(%) - 「부족」 응답업체 구성비(%) + 100으로 일반적으로 경기 상승기에는 하락하고 경기 하강기에는 상승하는 역계열임

4) 「계획대비 수정증액」 응답업체 구성비(%) - 「계획대비 수정감액」 응답업체 구성비(%) + 100

5) 괄호 안은 전월에 조사된 해당 월 전망치

□ **(경영애로사항)** 내수부진(40.2%), 인력난·인건비 상승(11.6%), 불확실한 경제 상황(10.7%) 순으로 응답 비중이 높음

○ 내수부진(+4.0%p), 경쟁심화(+1.7%p) 등의 응답 비중은 전월 대비 증가하였으나, 자금부족(-3.9%p), 인력난·인건비 상승(-1.8%p) 등의 비중은 감소

### 제조업 경영애로사항

(%, %p)

	내수부진	자금부족	불확실한 경제상황	환율	수출부진	경쟁심화	인력난·인건비상승	계절적요인	원자재가격상승	기타
25.10월(A)	36.2	11.0	11.8	2.4	7.1	6.3	13.4	2.4	5.5	3.9
25.11월(B)	40.2	7.1	10.7	2.7	7.1	8.0	11.6	1.8	5.4	5.4
B-A(%p)	4.0	-3.9	-1.1	0.3	0.0	1.7	-1.8	-0.6	-0.1	1.5

## 2. 비제조업

□ **(업황BSI)** 11월 중 실적은 53으로 전월 대비 2p 상승하였으며, 다음 달 전망(54)도 전월에 비해 2p 상승

□ **(매출BSI)** 11월 중 실적은 55로 전월에 비해 3p 하락하였으나, 다음 달 전망(58)은 전월 대비 3p 상승

□ **(재산성BSI)** 11월 중 실적은 62로 전월에 비해 2p 상승하였으며, 다음 달 전망(64)은 전월 대비 5p 상승

□ **(자금사정BSI)** 11월 중 실적은 59로 전월 대비 1p 하락하였으나, 다음 달 전망(61)은 전월 대비 2p 상승

□ **(인력사정BSI)** 11월 중 실적은 70으로 전월에 비해 4p 상승하였으며, 다음 달 전망(69)도 전월 대비 4p 상승

### 비제조업 항목별 BSI

	장기평균 <sup>1)</sup>	25.5월	6월	7월	8월	9월	10월	11월	12월	전월대비
업황 <sup>2)</sup>	64 (68)	47 (51)	51 (51)	58 (56)	54 (57)	51 (51)	51 (56)	53 (52)	- (54)	2 (2)
매출 <sup>2)</sup>	69 (72)	52 (54)	53 (54)	60 (58)	61 (60)	57 (58)	58 (61)	55 (55)	- (58)	-3 (3)
채산성 <sup>2)</sup>	73 (75)	59 (62)	64 (62)	67 (67)	66 (67)	65 (62)	60 (69)	62 (59)	- (64)	2 (5)
자금사정 <sup>2)</sup>	71 (73)	58 (58)	61 (59)	64 (66)	66 (65)	63 (61)	60 (64)	59 (59)	- (61)	-1 (2)
인력사정 <sup>3)</sup>	83 (84)	66 (67)	64 (67)	66 (61)	65 (67)	63 (66)	66 (65)	70 (65)	- (69)	4 (4)

주 : 1) 실적은 2003.1월 ~ 2024.12월, 전망은 2003.2월 ~ 2025.1월까지 평균치이며, 매년 수정됨  
 2) 「 좋음」(확대, 상승, 호전) 응답업체 구성비(%) - 「 나쁨」(둔화, 하락, 악화) 응답업체 구성비(%) + 100  
 3) 「 과잉」응답업체 구성비(%) - 「 부족」응답업체 구성비(%) + 100 으로 일반적으로 경기 상승기에는 하락하고 경기 하강기에는 상승하는 역계열임  
 4) ( ) 내는 전월에 조사된 해당월 전망치

□ **(경영애로사항)** 내수부진(27.6%), 인력난·인건비 상승(22.3%), 자금부족(13.4%) 순으로 응답 비중이 나타남

○ 원자재가격상승(+1.9%p), 인력난·인건비 상승(+1.6%p) 등의 응답 비중은 전월 대비 증가하였으나, 불확실한 경제상황(-2.7%p), 자금부족(-1.4%p) 등의 비중은 하락

### 비제조업 경영애로사항

	(%, %p)								
	내수부진	자금부족	불확실한 경제상황	경쟁심화	정부규제	인력난·인건비상승	계절적요인	원자재가격상승	기타
25.10월(A)	28.0	14.8	11.5	8.6	3.0	20.7	7.2	2.0	4.3
25.11월(B)	27.6	13.4	8.8	7.8	3.9	22.3	8.1	3.9	4.2
B-A(%p)	-0.4	-1.4	-2.7	-0.8	0.9	1.6	0.9	1.9	-0.1

## II. 전국 기업심리지수 및 기업경기실사지수와의 비교

- **[제조업]** 2025년 11월 중 강원지역 기업심리지수는 전월에 비해 하락하였으나(-2.3p), 전국 기업심리지수는 전월보다 0.3p 상승
  - 12월 강원지역 기업심리지수 전망은 전월에 비해 4.7p 하락하였으며, 전국은 전월 대비 0.9p 하락
- **[비제조업]** 2025년 11월 중 강원지역 기업심리지수는 전월 대비 소폭 상승하였으며(0.1p), 전국 기업심리지수는 전월보다 2.3p 상승
  - 12월 강원지역 기업심리지수 전망은 전월에 비해 3.5p 상승하였으나, 전국은 전월 대비 0.5p 상승

### 부문별 비교

		강 원							전 국						
		2025						전월 대비	2025						전월 대비
		6월	7월	8월	9월	10월	11월		6월	7월	8월	9월	10월	11월	
제조업	기업심리지수	96.3 (93.7)	97.8 (93.7)	95.2 (93.3)	94.6 (89.9)	91.0 (92.1)	88.7 (87.4)	-2.3 (-4.7)	94.4 (93.4)	91.9 (91.0)	93.3 (92.1)	93.4 (89.4)	92.4 (92.6)	92.7 (91.7)	0.3 (-0.9)
	업황	61	57	61	56	58	48	-10	70	68	70	70	68	70	2
	매출	73	73	71	73	64	66	2	78	75	78	78	78	77	-1
	생산	77	79	77	76	67	72	5	83	80	81	83	79	80	1
	신규수주	69	75	72	74	67	69	2	79	75	76	77	77	76	-1
	제품재고수준	91	89	95	90	93	92	-1	102	103	102	103	104	102	-2
	가동률	76	78	81	77	68	68	0	84	82	81	84	80	79	-1
	설비투자실행	85	91	93	91	91	85	-6	92	88	90	89	90	92	2
	채산성	74	70	69	67	65	65	0	78	77	79	79	77	75	-2
	원자재가격	108	112	112	109	111	115	4	111	113	111	113	116	117	1
	자금사정	71	72	68	66	66	61	-5	80	80	80	80	82	79	-3
인력사정	84	81	81	81	79	80	1	94	95	96	94	96	95	-1	
비제조업	기업심리지수	85.5 (88.5)	91.5 (89.0)	90.9 (84.1)	87.6 (89.4)	85.2 (82.0)	85.3 (85.5)	0.1 (3.5)	87.4 (86.7)	88.7 (86.8)	89.4 (91.5)	90.5 (87.9)	89.5 (90.2)	91.8 (90.7)	2.3 (0.5)
	업황	51	58	54	51	51	53	2	67	68	69	68	70	70	0
	매출	53	60	61	57	58	55	-3	73	73	74	74	75	76	1
	채산성	64	67	66	65	60	62	2	77	77	77	80	78	80	2
	자금사정	61	64	66	63	60	59	-1	78	80	80	80	78	80	2
	인력사정	64	66	65	63	66	70	4	80	81	82	84	81	81	0

주 : 1) 괄호 안은 조사월 익월에 대한 업황 전망

## 2025년 11월 기업경기조사(Business Survey) 개요

### 1. 조사대상

- 조사업체 : 강원지역 소재 525개 업체(응답업체 : 415개 업체)
  - 제조업 149개 업체(응답업체 : 117개 업체)
  - 비제조업 376개 업체(응답업체 : 298개 업체)

#### 업 종

- 제조업: 음식료품, 기타 중화학공업, 석유화학, 자동차, 전기장비 등의 업종을 중심으로 표본을 설계
- 비제조업: 건설업, 도소매업, 운수업, 사업서비스업, 기타서비스업으로 구분하여 표본을 설계

### 2. 조사기간 : 2025년 11월 7일 ~ 11월 20일

### 3. 조사항목 및 조사대상기간

구 분		조 사 항 목	조사대상기간
수 준 판 단		제품재고 <sup>1)</sup> , 설비투자규모, 인력사정 <sup>1)</sup> , 업황(전반적인 기업경기)	2025년 11월 동향 및 12월 전망
변 화 방 향 판 단	전 년 동월비	신규수주, 생산, 매출(내수·수출), 가동률	
	전월비	제품판매가격, 원자재구입가격, 채산성, 자금사정	
기 타		경영애로사항	

주 : 1) 경기 상승기에는 하락하고 경기 하강기에는 상승하는 역계열

- 2024.6월부터 수준 판단 내 '생산설비수준' 항목 조사 중단
  - '설비투자실행'과 의미가 중복되는 가운데, 응답부담 경감을 위해 해당 문항 조사 중단

### 4. 기업경기실사지수(BSI : Business Survey Index) 산출

- 기업경기조사는 기업가의 현재 경기수준에 대한 판단과 향후 전망 등을 설문조사하여 전반적인 경기동향을 파악하고자 하는 경기예측기법의 하나로 조사결과인 기업경기실사지수(Business Survey Index : BSI)는 아래와 같은 공식을 이용하여 지수화한 것임

— 업종별  $BSI^* = \frac{\text{긍정적인 응답업체수} - \text{부정적인 응답업체수}}{\text{전체 응답업체수}} \times 100 + 100$

\* BSI가 기준치인 100인 경우 긍정적인 응답업체수와 부정적인 응답업체수가 같음을 의미하며, 100 초과인 경우에는 긍정응답 업체수가 부정응답 업체수보다 많음을, 100 미만인 경우에는 그 반대임을 나타냄

— 산업(제조업, 비제조업)별  $BSI = \sum_{i=1}^n w_i \cdot BSI_i$

( $w_i$  : 각 업종별 GRDP 비중,  $BSI_i$  : 각 업종별 BSI)

※ 2024년 6월부터 신규표본 대상 편제결과이므로 자료 이용시 유의

## 기업심리지수(CBSI) 개요

### 1. 기업심리지수(CBSI : Composite Business Sentiment Index)의 개념

- 업황, 자금사정 등 제조업 5개, 비제조업 4개의 주요 개별지수를 표준화하여 합성한 지수로써 경제 전반에 대한 기업의 인식을 종합적으로 판단
  - 각각의 개별지수를 표준화 구간(2003년~전년 12월, 매년 초에 전년 12월까지 연장)의 평균과 표준편차를 이용하여 표준화한 후 이를 합성한 종합적인 기업심리지수표임
  - 기업심리지수가 100보다 클 경우 경제상황에 대한 기업의 기대심리가 과거(2003년~전년 12월) 평균보다 낙관적임을, 100보다 작을 경우에는 비관적임을 의미

### 2. 산출방식

