



국제수지통계

2024년 2월 7일 공보 2024-02-02호

# 보도자료

이 자료는 2024년 2월 7일 08:00 이후부터  
취급하여 주십시오.

제 목 : 2023년 12월 국제수지(잠정)

□ 2023년 12월 경상수지는 74.1억달러 흑자를 기록

(세부내용은 "붙임" 참조)

※ 국제수지 확정 및 소급 편제 결과 2022년 1~12월 및 2023년  
1~11월 국제수지(잠정) 통계가 수정되었음을 알려드립니다.

문의처 : 경제통계국 금융통계부 국제수지팀

팀장 문혜정 (02-759-4312)

경상수지 : 과장 이영우 (4322)

자본수지·금융계정 : 과장 안용비 (4370)

공보관 : Tel 02-759-4015, 4016

"한국은행 보도자료는 인터넷(<http://www.bok.or.kr>)에 수록되어 있습니다."



한국은행  
BANK OF KOREA

(붙임)

## 2023년 12월 국제수지(잠정)

□ 2023년 12월 경상수지는 74.1억달러 흑자를 기록  
(2023년 경상수지 : 354.9억달러 흑자)

- (상품수지) 수출이 590.0억달러로 전년동월대비 5.8% 증가, 수입은 509.7억달러로 9.3% 감소하여 80.4억달러 흑자를 나타냄
- (서비스수지) 여행, 기타사업서비스 등을 중심으로 25.4억달러 적자를 기록
- (본원소득수지) 배당소득을 중심으로 24.6억달러 흑자를 나타냄
- (이전소득수지) 5.5억달러 적자를 기록

### 월별 경상수지

(억달러, %)

	2022r		2023p		
	12	연중	11r	12	연중
경 상 수 지	23.1	258.3	38.9	<b>74.1</b>	354.9
1. 상 품 수 지	-4.6	156.2	68.8	<b>80.4</b>	340.9
1.1 수출 <sup>1)2)</sup>	557.5	6,943.2	564.0	<b>590.0</b>	6,450.5
1.2 수입(FOB) <sup>1)2)</sup>	(-10.3)	(6.9)	(6.7)	<b>(5.8)</b>	(-7.1)
1.2 수입(FOB) <sup>1)2)</sup>	562.0	6,787.0	495.2	<b>509.7</b>	6,109.6
1.2 수입(FOB) <sup>1)2)</sup>	(-2.6)	(18.3)	(-8.0)	<b>(-9.3)</b>	(-10.0)
2. 서 비 스 수 지	-26.1	-72.5	-22.1	<b>-25.4</b>	-256.6
2.1 가공서비스	-5.6	-62.1	-5.7	<b>-6.2</b>	-67.9
2.2 운 송	1.8	131.0	-3.6	<b>-3.3</b>	-15.5
2.3 여 행	-11.6	-83.7	-12.8	<b>-13.4</b>	-125.3
2.4 건 설	5.3	48.4	3.7	<b>5.2</b>	45.0
2.5 지식재산권사용료	-5.1	-37.4	2.4	<b>-2.5</b>	-33.0
2.6 기타사업서비스 <sup>3)</sup>	-7.1	-70.3	-8.5	<b>-10.5</b>	-92.2
3. 본 원 소 득 수 지	56.1	203.5	-1.2	<b>24.6</b>	316.1
3.1 급 료 및 임 금	-1.3	-8.4	-1.1	<b>-1.8</b>	-16.2
3.2 투 자 소 득	57.4	211.9	-0.1	<b>26.4</b>	332.3
(배당소득)	53.2	122.1	-8.1	<b>22.5</b>	244.2
(이자소득)	4.2	89.8	8.0	<b>3.8</b>	88.1
4. 이 전 소 득 수 지	-2.4	-28.9	-6.6	<b>-5.5</b>	-45.5

주 : 1) 국제수지의 상품 수출입은 국제수지매뉴얼(BPM6)의 소유권 변동원칙에 따라 국내 및 해외에서 이루어진 거주자와 비거주자 간 모든 수출입거래를 계상하고 있어 국내에서 통관 신고된 물품을 대상으로 하는 통관기준 수출입과는 차이가 있음

2) ( ) 내는 전년동기대비 증감률

3) 연구개발서비스, 전문·경영컨설팅서비스, 건축·엔지니어링서비스 등으로 구성

② 금융계정은 56.8억달러 순자산 증가  
(2023년 금융계정 : 323.9억달러 순자산 증가)

- (직접투자) 내국인 해외투자가 2차전지 업종을 중심으로 58.3억 달러 증가하고 외국인 국내투자가 14.1억달러 증가
- (증권투자) 내국인 해외투자가 주식을 중심으로 30.4억달러 증가하고 외국인 국내투자도 주식을 중심으로 28.3억달러 증가
- (파생금융상품) 12.7억달러 증가
- (기타투자) 자산이 현금 및 예금을 중심으로 60.2억달러 감소하고 부채가 차입을 중심으로 44.1억달러 감소
- (준비자산) 14.0억달러 증가

월별 금융계정 및 자본수지

(억달러)

	2022r		2023p		
	12	연중	11r	12	연중
<b>금 용 계 정<sup>1)</sup></b>	<b>29.9</b>	<b>270.6</b>	<b>11.3</b>	<b>56.8</b>	<b>323.9</b>
1. 직 접 투 자	12.4	407.5	28.9	44.2	193.6
1.1 직접투자[자산]	43.4	658.0	47.1	58.3	345.4
1.2 직접투자[부채]	31.0	250.4	18.2	14.1	151.8
2. 증 권 투 자	74.3	258.3	-22.0	2.1	74.5
2.1 증권투자[자산]	43.8	456.0	39.9	30.4	453.7
주 식	29.5	405.7	20.5	29.1	297.6
부채성증권	14.3	50.3	19.4	1.4	156.1
2.2 증권투자[부채]	-30.6	197.8	61.9	28.3	379.2
주 식	2.0	-51.0	30.8	26.5	116.2
부채성증권 <sup>2)</sup>	-32.6	248.7	31.2	1.9	263.0
3. 파생금융상품	0.6	74.4	-2.3	12.7	-4.8
4. 기 타 투 자	-96.4	-190.7	0.5	-16.1	96.4
4.1 기타투자[자산]	-144.5	55.1	12.4	-60.2	-120.5
(대 출)	16.5	162.7	-42.2	-4.1	-58.1
(현금및예금)	-102.3	41.3	49.7	-42.6	-23.1
(기 타 자 산 <sup>3)</sup> )	-52.6	-114.7	-4.1	-15.8	-31.6
4.2 기타투자[부채]	-48.1	245.8	11.9	-44.1	-216.9
(차 입)	-32.0	95.1	-12.9	-31.4	-105.1
(현금및예금)	-9.1	61.4	16.7	1.5	-76.1
(기 타 부 채 <sup>3)</sup> )	-12.9	32.3	7.6	-14.3	-7.5
5. 준 비 자 산	38.9	-278.9	6.2	14.0	-35.8
<b>자 본 수 지</b>	<b>0.2</b>	<b>0.0</b>	<b>-0.1</b>	<b>0.0</b>	<b>0.4</b>

주 : 1) 순자산 기준, 자산·부채 증가는 (+), 자산·부채 감소는 (-)

2) 거주자가 해외에서 발행한 채권중 비거주자와의 거래분 포함 3) 매입외환, 매도외환 등

<참 고 1>

통관기준 수출입

1) 수 출

□ 2023년 12월 수출은 576.1억달러로 전년동월대비 5.0% 증가  
(선박 제외 시 전년동월대비 3.2% 증가)

— (품목별) 반도체 증가폭이 확대되고 승용차 증가세가 지속

품목별 수출<sup>1)</sup>

(억달러, %)

	2022				2023p					
	12		연중		11r		12		연중	
수 출 총 액	548.5	(-9.7)	6,835.8	(6.1)	556.1	(7.4)	<b>576.1</b>	<b>(5.0)</b>	6,323.8	(-7.5)
· 화 공 품	72.4	(-16.9)	980.1	(6.6)	68.9	(2.7)	<b>67.8</b>	<b>(-6.3)</b>	865.4	(-11.7)
· 철 강 제 품	40.8	(-20.5)	553.2	(5.1)	38.5	(-8.2)	<b>38.6</b>	<b>(-5.5)</b>	498.4	(-9.9)
· 기계류 · 정밀기기	61.5	(-8.7)	708.9	(-0.0)	67.6	(17.3)	<b>66.6</b>	<b>(8.4)</b>	726.5	(2.5)
· 전기 · 전자제품	163.3	(-24.5)	2,242.2	(1.1)	172.7	(8.0)	<b>178.4</b>	<b>(9.2)</b>	1,810.9	(-19.2)
(정보통신기기)	32.1	(-30.9)	450.7	(-3.9)	37.5	(-4.0)	<b>28.1</b>	<b>(-12.6)</b>	360.7	(-20.0)
(반 도 체)	94.0	(-27.8)	1,321.5	(1.3)	96.9	(10.8)	<b>111.9</b>	<b>(19.1)</b>	1,006.7	(-23.8)
(가 전 제 품)	5.3	(-28.1)	100.0	(18.8)	7.2	(44.2)	<b>6.4</b>	<b>(20.3)</b>	81.0	(-19.0)
· 승 용 차	52.0	(28.3)	516.8	(16.6)	63.4	(22.9)	<b>62.0</b>	<b>(19.2)</b>	682.7	(32.1)
· 자 동 차 부 품	19.2	(-5.8)	226.2	(3.1)	18.5	(3.3)	<b>17.1</b>	<b>(-10.8)</b>	222.3	(-1.7)
· 선 박	24.5	(82.7)	175.9	(-21.4)	13.8	(30.3)	<b>35.4</b>	<b>(44.4)</b>	208.6	(18.6)
· 석 유 제 품	47.1	(20.0)	633.2	(63.1)	45.6	(-6.1)	<b>45.3</b>	<b>(-3.9)</b>	524.4	(-17.2)

주 : 1) ( ) 내는 전년동기대비 증감률  
자료 : 관세청

— (지역별) EU, 중국 등으로의 수출은 감소하였으나 미국, 동남아 등으로의 수출은 증가세 지속

주요 지역별 수출<sup>1)</sup>

(억달러, %)

	2022				2023p					
	12		연중		11r		12		연중	
미 국	93.5	(6.4)	1,097.7	(14.5)	109.5	(24.8)	<b>112.9</b>	<b>(20.7)</b>	1,157.1	(5.4)
일 본	24.3	(-10.5)	306.1	(1.8)	25.6	(11.1)	<b>24.9</b>	<b>(2.5)</b>	290.2	(-5.2)
E U	62.9	(5.3)	680.7	(7.0)	54.0	(2.3)	<b>50.3</b>	<b>(-20.0)</b>	681.9	(0.2)
동 남 아	129.6	(-23.9)	1,787.4	(4.8)	142.4	(11.3)	<b>149.5</b>	<b>(15.4)</b>	1,545.3	(-13.5)
중 국	112.0	(-27.0)	1,557.9	(-4.4)	113.4	(-0.3)	<b>108.6</b>	<b>(-3.0)</b>	1,248.1	(-19.9)
중 동	17.7	(5.8)	174.5	(12.3)	13.9	(-7.1)	<b>17.6</b>	<b>(-0.4)</b>	187.5	(7.5)
중 남 미	22.0	(-2.0)	266.0	(3.0)	19.5	(7.6)	<b>20.6</b>	<b>(-6.3)</b>	246.7	(-7.3)

주 : 1) ( ) 내는 전년동기대비 증감률  
자료 : 관세청

## 2) 수 입

□ 2023년 12월 수입은 531.6억달러로 전년동월대비 10.8% 감소  
(에너지류 제외 시 전년동월대비 8.3% 감소)

— (품목별) 에너지 가격이 하락하면서 원자재를 중심으로 감소세 지속

### 품목별 수입<sup>1)</sup>

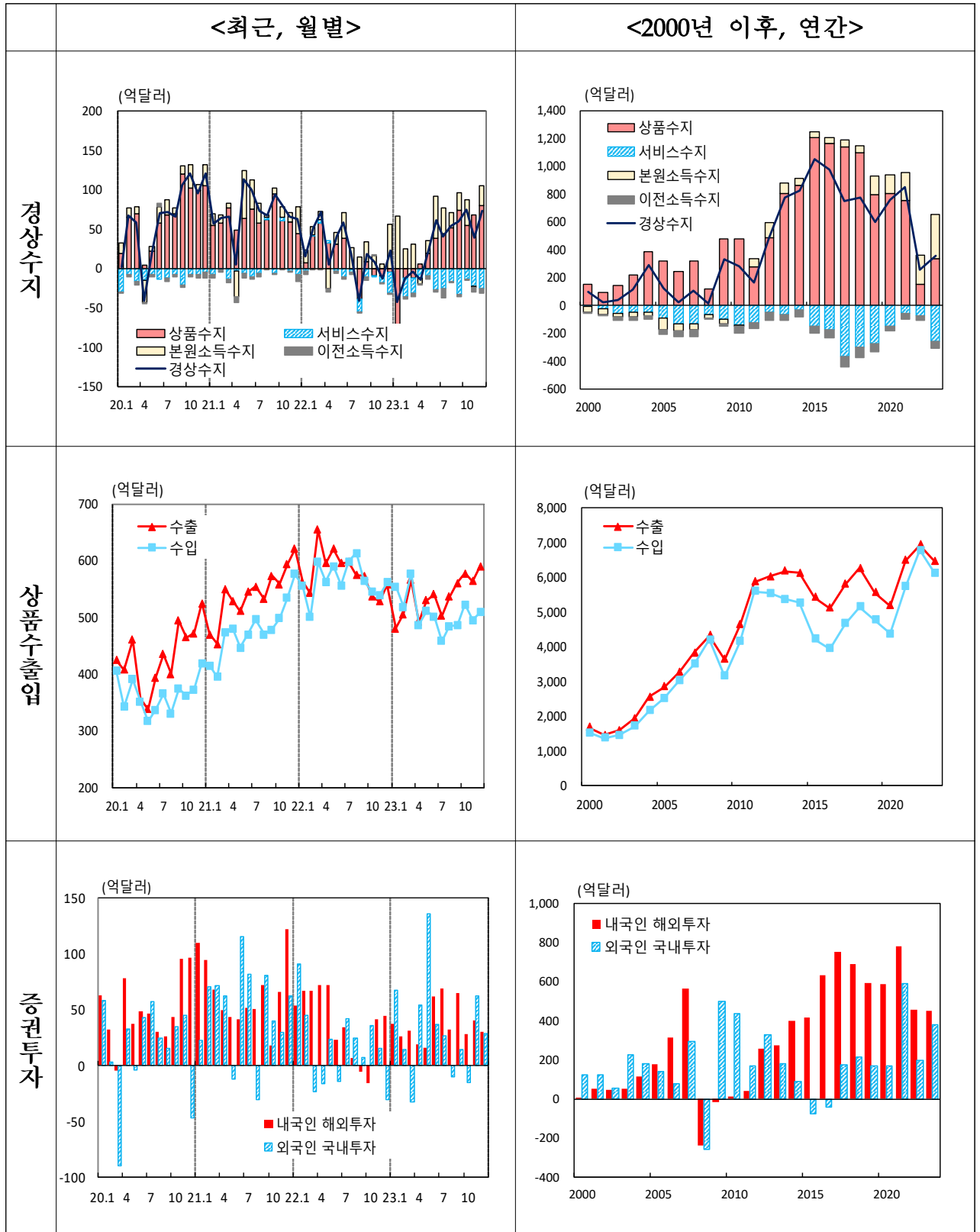
(억달러, %)

	2022		2023p		
	12	연중	11r	12	연중
수입총액	596.2 (-2.5)	7,313.7 (18.9)	519.9 (-11.6)	<b>531.6 (-10.8)</b>	6,425.9 (-12.1)
원자재	319.4 (0.7)	3,937.8 (30.1)	264.2 (-13.2)	<b>274.8 (-14.0)</b>	3,284.4 (-16.6)
· 원유	82.9 (16.9)	1,059.6 (58.1)	78.5 (-2.7)	<b>79.0 (-4.7)</b>	861.9 (-18.7)
(도입단가, \$/배럴) <sup>2)</sup>	95.1 (16.6)	102.8 (47.3)	91.6 (-5.7)	<b>87.9 (-7.6)</b>	85.7 (-16.6)
(도입물량, 백만배럴) <sup>2)</sup>	87.1 (0.2)	1,030.8 (7.4)	85.7 (3.3)	<b>89.9 (3.2)</b>	1,005.8 (-2.4)
· 가스	62.1 (52.2)	567.5 (84.0)	28.8 (-45.2)	<b>43.1 (-30.6)</b>	411.7 (-27.5)
· 광물	22.4 (-31.1)	313.4 (-6.0)	21.7 (8.8)	<b>21.6 (-3.5)</b>	270.9 (-13.6)
· 화학품	56.0 (-7.6)	701.8 (16.1)	49.5 (-7.8)	<b>46.5 (-17.0)</b>	647.9 (-7.7)
· 석유제품	19.6 (-25.6)	268.1 (11.1)	22.4 (10.4)	<b>18.7 (-4.6)</b>	232.8 (-13.2)
· 철강재	16.9 (-12.6)	226.9 (2.2)	16.4 (-6.4)	<b>16.0 (-5.4)</b>	212.6 (-6.3)
· 비철금속	12.6 (-32.1)	194.6 (5.7)	11.9 (-8.6)	<b>11.4 (-9.3)</b>	158.8 (-18.4)
자본재	190.4 (-6.4)	2,289.0 (7.5)	172.2 (-11.7)	<b>175.4 (-7.9)</b>	2,114.5 (-7.6)
· 기계류·정밀기기	65.8 (1.4)	686.5 (-1.9)	50.2 (-12.6)	<b>58.6 (-10.9)</b>	660.7 (-3.8)
· 전기·전자기기	112.6 (-10.7)	1,447.5 (13.4)	108.3 (-13.9)	<b>102.0 (-9.4)</b>	1,293.2 (-10.7)
(정보통신기기)	21.3 (-30.6)	323.5 (-2.7)	23.5 (4.6)	<b>20.1 (-5.8)</b>	280.5 (-13.3)
(반도체)	58.5 (-11.2)	764.9 (20.7)	53.6 (-23.8)	<b>53.9 (-7.7)</b>	639.9 (-16.3)
· 수송장비	10.3 (1.1)	132.5 (1.8)	12.1 (18.5)	<b>13.3 (29.0)</b>	137.0 (3.4)
소비재	86.4 (-4.9)	1,086.9 (9.1)	83.5 (-6.2)	<b>81.4 (-5.8)</b>	1,027.0 (-5.5)
· 곡물	9.3 (3.4)	113.3 (26.6)	7.7 (-23.4)	<b>7.6 (-17.9)</b>	97.6 (-13.8)
· 직접소비재	22.5 (-5.9)	290.4 (13.2)	22.4 (-0.9)	<b>21.8 (-3.2)</b>	275.1 (-5.3)
· 내구소비재	34.3 (-10.7)	427.7 (1.4)	34.7 (-6.6)	<b>33.3 (-2.8)</b>	407.3 (-4.8)
(가전제품)	5.4 (-8.1)	79.6 (7.0)	6.9 (25.3)	<b>6.0 (11.6)</b>	75.8 (-4.7)
(승용차)	12.1 (9.9)	140.5 (8.6)	11.9 (-26.3)	<b>11.7 (-3.1)</b>	145.1 (3.3)
· 비내구소비재	20.4 (4.1)	255.5 (11.9)	18.6 (-2.6)	<b>18.7 (-8.2)</b>	247.0 (-3.4)
에너지류 <sup>3)</sup>	186.7 (18.4)	2,178.6 (59.4)	142.5 (-18.5)	<b>156.1 (-16.4)</b>	1,708.0 (-21.6)
비에너지류	409.6 (-9.8)	5,135.1 (7.3)	377.4 (-8.8)	<b>375.4 (-8.3)</b>	4,717.9 (-8.1)

주 : 1) ( ) 내는 전년동기대비 증감률  
2) 원유수입금액(관세청)÷원유도입물량(한국석유공사)  
3) 에너지류 포괄범위 : 원유, 석탄, 가스 및 석유제품  
자료 : 관세청, 한국석유공사

<참 고 2>

국제수지 주요 통계 추이



# 국 제 수 지 통 계 개 요

## 1. 의의

- 국제수지통계는 일정기간동안 거주자와 비거주자 사이에 발생한 경제적 거래를 체계적으로 기록한 통계로 IMF의 국제수지매뉴얼(BPM6)에 따라 작성
  - 국제수지는 무역 및 외환정책을 비롯한 각종 경제정책 수립이나 경제분석 등에 필요한 기초자료로 폭넓게 이용

## 2. 국제수지통계의 구성

### 가. 경상수지

- ① 상품수지 : 거주자와 비거주자간의 상품 수출입거래를 계상하며 일반상품, 비화폐용금 및 중계무역순수출로 세분화
- ② 서비스수지 : 거주자와 비거주자간의 서비스거래 결과 발생한 수입과 지급을 계상하며 가공서비스, 운송, 여행, 건설 등 12개 항목으로 구성
- ③ 본원소득수지 : 대외금융자산 및 부채와 관련된 배당, 이자 등의 투자소득과 근로소득인 급료 및 임금을 계상
- ④ 이전소득수지 : 거주자와 비거주자사이에 대가없이 이루어진 무상원조, 증여성 송금 등 이전거래내역을 기록

나. 자본수지 : 채권자에 의한 채무면제 등을 기록하는 자본이전과 상표 등 마케팅 자산의 취득과 처분 등을 기록하는 비생산·비금융자산으로 구분

다. 금융계정 : 경영참여를 통해 지속적인 이익을 취할 목적인 직접투자, 주식과 채권거래를 나타내는 증권투자, 파생금융상품거래를 계상하는 파생 금융상품, 대출, 차입 등의 기타투자 및 통화당국이 보유한 외환 보유액의 거래변동을 계상하는 준비자산으로 구분

## 3. 통계작성방법

- 거주자와 비거주자 간에 발생한 모든 거래를 발생주의 원칙에 따라 거래 당사자 간에 합의된 실제 시장가격으로 평가
  - 상품수출입은 FOB가격으로 평가(중계무역순수출 제외)
- 모든 거래는 복식부기 원리에 따라 차변과 대변에 동일한 금액으로 계상

— 국제수지통계 작성에 이용하는 기초자료가 국제수지 편제기준과 일치하지 않는 경우에는 이를 조정

○ 관세청 수출입통계는 국제수지 기준에 맞추기 위해 계상시점, 분류, 포괄범위 등을 조정

— 미달러화를 계산단위 통화로 하여 작성

4. 기초자료 : 수출입통계(관세청), 외환수급자료(한국은행), 정부기관과 민간기업의 통계자료 등을 기초자료로 이용

5. 작성주기 : 월별

6. 공표방법 및 수정절차

— 공표시기 : 월별 잠정통계는 매익익월초, 확정통계는 통상 익익년도 2월중 공표\*

\* 확정통계 공표시, 기공표 잠정통계도 수정

○ IMF의 특별통계공표기준(SDDS)에 따라 연간 공표일정을 사전에 발표

— 공표방법 : 보도자료 배포와 동시에 한국은행 경제통계시스템 (ECOS, <http://ecos.bok.or.kr>)에 게재, 「조사통계월보」 등에도 수록

— 수정절차 : 월중 잠정통계 편제시 통관수출입 등 기초자료가 변경되는 경우 기공표된 잠정 통계를 수정

7. 통계자료 이용시 유의사항

— 당해 연도 공표자료는 확정치 공표전까지는 잠정치

— 국제수지통계는 국민소득통계의 국외거래계정과 통계작성의 목적 및 기준이 달라 서로 상이할 수 있음

○ 예를 들어 본사직영 장기 해외건설의 경우 외화 유출입 및 대외자산·부채 파악을 주된 목적으로 하는 국제수지통계에서는 서비스거래로, 국내경제의 현황 파악이 주된 목적인 국민소득통계에서는 해외 현지국의 생산으로 각각 처리

※ 한국은행 경제통계시스템(ECOS, <http://ecos.bok.or.kr>) - 통계검색에서 아래의 통계 분류 항목명을 이용하여 해당 통계를 조회할 수 있습니다.

통계표 명칭	ECOS 분류 항목명
경상수지(p.1)	2.5.1. 국제수지
금융계정(p.2)	

\* 통관기준 수출입(품목별, 지역별) 정보는 관세청(<http://customs.go.kr>) - 무역통계에서 조회 가능