



통화금융통계

# 보도자료

2023년 5월 24일 전북 2023 - 27호

이 자료는 5월 25일 조간부터 취급하여  
주십시오. 단, 통신/방송/인터넷 매체는  
5월 24일 12:00 이후부터 취급 가능

제 목 : 2023년 3월중 전북지역 금융기관 여수신 동향

— 붙임 참조 —

문의처 : 전북본부 기획조사팀 과장 함건, 조사역 홍준선

Tel : (063) 250-4083, 4081 Fax : (063) 250-4099 E-mail : jeonbuk@bok.or.kr

“한국은행 전북본부 보도자료는 인터넷(<http://www.bok.or.kr>)에서 지역본부-전북본부로 접속)에도 수록되어 있습니다.”



한국은행 전북본부

(붙임)

---

## 2023년 3월중 전북지역 금융기관 여수신 동향

---

2023. 5

한국은행 전북본부

## < 요약 >

### 1. 여신

- 2023.3월중 전북지역 금융기관 여신은 전월보다 감소폭이 확대 (23.2월 -1,816억원 → 3월 -3,055억원)
- 기관별로는 예금은행(-819억원 → -1,667억원)과 비은행예금취급기관 (-997억원 → -1,388원) 모두 감소폭이 확대
- 차입주체별로는 기업대출(+350억원→+802억원)은 증가폭이 소폭 증가하였으나, 가계대출(-2,093억원 → -3,744억원)은 감소폭이 크게 확대

### 2. 수신

- 2023.3월중 전북지역 금융기관 수신은 증가폭이 축소 (23.2월 +18,369억원 → 3월 +4,275억원)
- 기관별로는 예금은행(+2조 5,014억원 → +3,869억원)은 증가폭이 크게 축소된 반면, 비은행예금취급기관(-6,645억원 → +406억원)은 증가로 전환

### 금융기관 여수신 증감<sup>1)</sup>

(억원, %)

	2022년		2023년					
	3월	1~3월	2월	3월 <sup>P</sup>	1~3월 <sup>P</sup>	3월말잔액 <sup>P</sup>		
<b>총 여신</b>	<b>2,862</b>	<b>10,409</b>	<b>-1,816</b>	<b>-3,055</b>	<b>-5,948</b>	<b>699,317</b>	<b>&lt;100.0&gt;</b>	
· 예금은행	-1,180	-856	-819	-1,667	-2,907	341,901	<48.9>	
· 비은행예금취급기관	4,042	11,265	-997	-1,388	-3,042	357,415	<51.1>	
· 기업대출	4,045	11,407	350	802	2,217	385,777	<55.2>	
· 가계대출	-2,290	-2,871	-2,093	-3,744	-7,943	274,581	<39.3>	
· 공공·기타대출	1,107	1,873	-73	-112	-222	38,959	<5.6>	
<b>총 수신</b>	<b>6,945</b>	<b>34,585</b>	<b>18,369</b>	<b>4,275</b>	<b>20,209</b>	<b>1,018,373</b>	<b>&lt;100.0&gt;</b>	
· 예금은행	-2,977	23,419	25,014	3,869	25,184	454,324	<44.6>	
· 비은행예금취급기관	9,922	11,166	-6,645	406	-4,975	564,049	<55.4>	

주 : 1) 기간중 말잔기준 증감. < > 내는 구성비

# I 2023년 3월중 전북지역 금융기관 여수신 동향

## 1. 여신

### (예금은행)

- 2023.3월 중 예금은행 여신은 전월보다 감소폭이 확대  
(23.2월 -819억원 → 3월 -1,667억원)
  - 기업대출(+54억원 → -41억원)은 중소기업의 증가폭 확대에도 불구하고 대기업의 감소폭이 확대되면서 감소로 전환
  - 가계대출(-845억원 → -1,597억원)은 주택담보대출 및 기타대출의 감소폭이 모두 확대되면서 감소세 지속

### 예금은행 여신 증감<sup>1)</sup>

(억원, %)

		2022년			2023년			
		3월	1~3월	2월	3월 <sup>P</sup>	1~3월 <sup>P</sup>	3월말잔액 <sup>P</sup>	
<b>예금은행 여신</b>		<b>-1,180</b>	<b>-856</b>	<b>-819</b>	<b>-1,667</b>	<b>-2,907</b>	<b>341,901</b>	<b>&lt;100.0&gt;</b>
차입주체별	기업대출	178	1,929	54	-41	486	224,995	<65.8>
	대기업	-66	510	-185	-593	-699	18,313	<5.4>
	중소기업	244	1,418	238	553	1,185	206,683	<60.5>
	가계대출	-1,343	-2,759	-845	-1,597	-3,405	112,528	<32.9>
	(주택담보대출) <sup>2)</sup>	-568	-398	-433	-797	-1,211	67,253	<19.7>
	(기타대출) <sup>3)</sup>	-775	-2,361	-412	-800	-2,194	45,275	<13.2>
	공공·기타대출	-15	-26	-28	-29	12	4,378	<1.3>
자금별	금융자금	-1,183	-1,065	-847	-1,463	-2,687	326,294	<95.4>
	(할인어음)	-10	-120	-60	-26	-151	374	<0.1>
	(당좌대출)	4	57	-4	28	52	189	<0.1>
	(일반자금)	-379	217	-1,007	-1,205	-3,423	238,984	<69.9>
용도별	재정자금	3	209	29	-204	-220	15,607	<4.6>
	시설자금	290	938	-497	296	-196	112,525	<32.9>
	운전자금	-1,470	-1,794	-322	-1,963	-2,711	229,376	<67.1>

주 : 1) 기간중 말잔기준 증감. < > 내는 구성비  
 2) 전세자금대출, 이주비·중도금대출 등 주택담보로 취급되지 않은 주택관련대출을 포함  
 3) 신용대출(마이너스통장대출 포함), 상업용부동산(상가·오피스텔 등)담보대출, 기타대출  
 (예·적금담보대출, 주식담보대출 등) 등으로 구성

(비은행예금취급기관)

□ 2023.3월 중 비은행예금취급기관 여신은 전월보다 감소폭 확대  
(23.2월 -997억원 → 3월 -1,388억원)

○ 기관별로는 상호금융(-454억원 → -511억원)과 새마을금고(-176억원  
→ -543억원)의 감소폭이 확대

○ 차입주체별로는 기업대출(+296억원 → +843억원)의 증가세가 지속  
되었으나, 가계대출(-1,248억원 → -2,147억원)은 감소세가 확대

비은행예금취급기관 여신 증감<sup>1)</sup>

(억원, %)

		2022년			2023년			
		3월	1~3월	2월	3월 <sup>P</sup>	1~3월 <sup>P</sup>	3월말잔액 <sup>P</sup>	
비은행예금취급기관 여신		4,042	11,265	-997	-1,388	-3,042	357,415	<100.0>
기관별	신 탁 회 사 <sup>2)</sup>	60	123	-131	-115	-361	314	<0.1>
	상 호 저 축 은 행	-37	403	-35	-19	-20	5,007	<1.4>
	신 용 협 동 조 합	906	2,395	-88	108	495	71,970	<20.1>
	상 호 금 용	1,001	3,572	-454	-511	-1,611	174,895	<48.9>
	새 마을 금 고	1,446	3,589	-176	-543	-1,277	99,969	<28.0>
	기 타 <sup>3)</sup>	664	1,182	-113	-309	-267	5,261	<1.5>
차입주체별	기 업 대 출	3,867	9,478	296	843	1,730	160,781	<45.0>
	대 기 업	649	1,747	-11	-229	-73	6,822	<1.9>
	중 소 기 업	3,218	7,731	308	1,071	1,803	153,959	<43.1>
	가 계 대 출	-947	-112	-1,248	-2,147	-4,537	162,054	<45.3>
	(주 택 담 보 대 출)	423	1,514	-136	-517	-797	57,810	<16.2>
	(기 타 대 출)	-1,370	-1,626	-1,112	-1,631	-3,740	104,244	<29.2>
공 공 · 기 타 대 출		1,122	1,899	-45	-83	-234	34,581	<9.7>

주 : 1) 기간중 말잔기준 증감. < > 내는 구성비      2) 은행 및 증권·보험사의 신탁계정  
3) 수출입은행, 우체국예금

## 2. 수 신

### (예금은행)

□ 2023.3월 중 예금은행 수신은 전월보다 증가하였으나 증가폭은 감소

(23.2월 +2조 5,014억원 → 3월 +3,869억원)

○ 예금(+2조 4,951억원 → +4,459억원)은 요구불예금과 저축성예금 모두 소폭 증가하면서 증가폭이 크게 축소

○ 시장성수신(+63억원 → -590억원)은 감소로 전환

### 예금은행 수신 증감<sup>1)</sup>

(억원, %)

	2022년			2023년			3월말잔액 <sup>P</sup>	
	3월	1~3월	2월	3월 <sup>P</sup>	1~3월 <sup>P</sup>	3월말잔액 <sup>P</sup>		
<b>예 금 은 행 수 신</b>	<b>-2,977</b>	<b>23,419</b>	<b>25,014</b>	<b>3,869</b>	<b>25,184</b>	<b>454,324</b>	<b>&lt;100.0&gt;</b>	
▪ 예 금	-4,060	19,011	24,951	4,459	28,454	443,139	<97.5>	
요 구 불 예 금	774	13,856	5,001	559	9,697	76,171	<16.8>	
(보 통 예 금)	788	11,893	3,510	3,711	8,693	58,982	<13.0>	
(공 금 예 금)	-781	1,168	1,475	-3,346	776	10,968	<2.4>	
(별 단 예 금)	651	585	17	62	53	5,666	<1.2>	
저 축 성 예 금	-4,834	5,155	19,951	3,900	18,757	366,968	<80.8>	
(정 기 예 금)	-10,465	-7,061	9,074	2,388	6,814	249,539	<54.9>	
(정 기 적 금)	211	-8	302	373	876	9,020	<2.0>	
(저 축 예 금)	455	-670	-167	1,543	-163	55,233	<12.2>	
(기업자유예금)	5,090	13,299	10,829	199	12,221	50,200	<11.0>	
▪ 시 장 성 수 신	1,083	4,408	63	-590	-3,270	11,185	<2.5>	
양도성예금증서(CD)	1,023	4,090	0	-1,029	-4,152	2,103	<0.5>	
금 용 채	57	316	63	437	881	9,072	<2.0>	
환매조건부채권(RP)	0	0	-1	0	0	0	<0.0>	
매 출 어 음	3	2	0	2	1	9	<0.0>	

주 : 1) 기간중 말잔기준 증감. < > 내는 구성비

## (비은행예금취급기관)

- 2023.3월 중 비은행예금취급기관 수신은 전월의 감소에서 증가로 전환  
(23.2월 -6,645억원 → 3월 +406억원)
- 상호금융(+5억원 → +1,921억원) 및 자산운용회사(+161억원 → +299억원)는  
증가폭 확대
- 상호저축은행(-260억원 → +253억원)과 신탁회사(-427억원 → +327억원)  
는 증가로 전환
- 우체국예금(-9,106억원 → -1,089억원)은 감소폭이 크게 축소

### 비은행예금취급기관 수신 증감<sup>1)</sup>

(억원, %)

	2022년			2023년			
	3월	1~3월	2월	3월 <sup>P</sup>	1~3월 <sup>P</sup>	3월 말잔액 <sup>P</sup>	
비은행예금취급기관 수신	9,922	11,166	-6,645	406	-4,975	564,049	<100.0>
▪ 자산운용회사 <sup>2)</sup>	748	514	161	299	-161	20,015	<3.5>
M M F	479	-140	326	433	155	5,224	<0.9>
주식형	63	98	-1	26	34	5,850	<1.0>
채권형	44	-159	20	-153	-269	1,584	<0.3>
혼합형	59	583	-67	30	142	3,464	<0.6>
신종펀드	104	132	-117	-37	-224	3,892	<0.7>
▪ 신탁회사	1,157	2,941	-427	327	-267	52,738	<9.3>
▪ 상호저축은행	28	56	-260	253	141	6,342	<1.1>
▪ 신용협동조합	1,415	2,497	1,424	-181	3,228	89,834	<15.9>
▪ 상호금융	2,043	53	5	1,921	2,483	220,722	<39.1>
▪ 새마을금고	2,236	6,046	1,557	-1,124	3,213	120,280	<21.3>
▪ 우체국예금	2,294	-943	-9,106	-1,089	-13,612	54,118	<9.6>

주 : 1) 기간중 말잔기준 증감. < > 내는 구성비  
2) 은행, 증권, 생보사의 펀드 판매분 포함

<참고 1>

### 전북지역 예금은행 연체율·예대출 현황

□ (연체율) 2023.3월말 예금은행 원화대출 연체율은 0.65%로 전월보다 0.01%p 하락(23.2월 0.66% → 3월 0.65%)

○ 기업대출 연체율은 0.51%로 전월대비 0.06% 하락

○ 가계대출 연체율은 0.93%로 전월대비 0.09% 상승

\* 전북지역 예금은행 연체율 관련 시계열 정보는 한국은행 경제통계시스템(ecos.bok.or.kr)에서 확인 가능

□ (예대출) 2023.3월말 예금은행 예대출은 73.6%로 전월보다 1.1%p 하락(23.2월 74.7% → 3월 73.6%)

### 연체율 및 예대출 현황

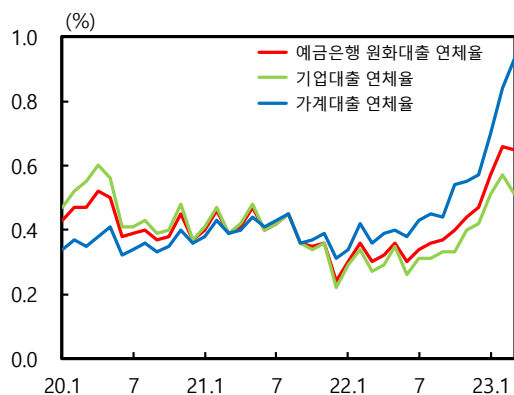
(% , %p)

	2022년		2023년		
	2월	3월	2월	3월	전월대비 증감
예금은행 원화대출 연체율 <sup>1)</sup>	0.36	0.30	0.66	0.65	-0.01
연체율 <참고> 전국	0.25	0.22	0.36	0.33	-0.03
(기업대출 연체율)	0.34	0.27	0.57	0.51	-0.06
(가계대출 연체율)	0.42	0.36	0.84	0.93	+0.09
예대출 예금은행 예대출 <sup>2)</sup>	77.5	77.9	74.7	73.6	-1.1

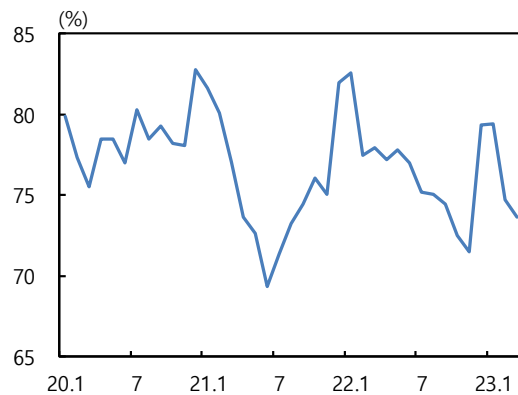
주 : 1) 연체율 = 원화연체대출금/원화대출금(1개월 이상 원리금 연체기준, 은행 고유계정(은행간대여금 제외) 및 신탁계정의 원화대출금 중 채권채무재조정 반영 후의 대출금)

2) 금융자금대출금/원화예수금(요구불예금+저축성예금)

#### 예금은행 연체율



#### 예금은행 예대출

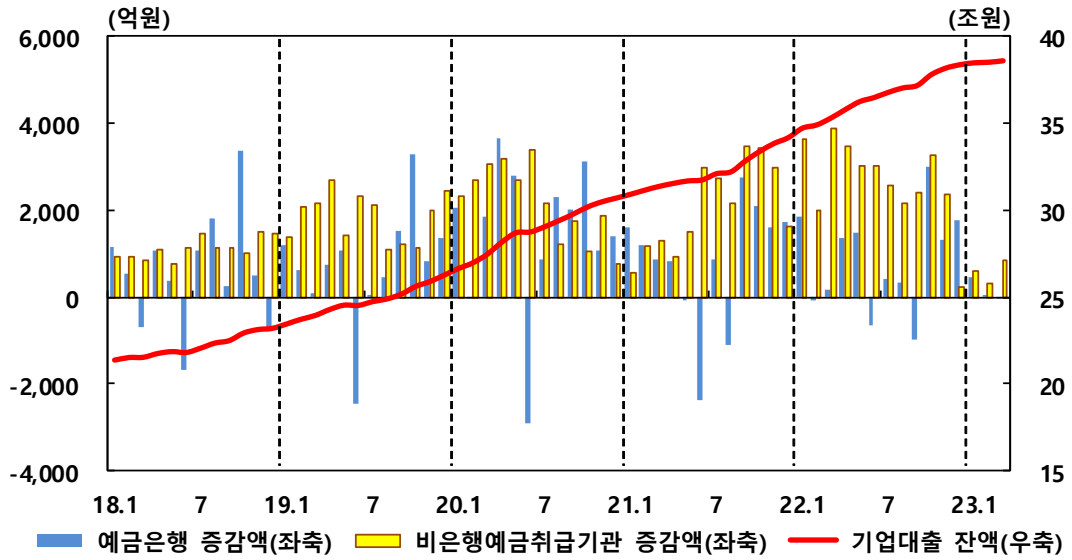




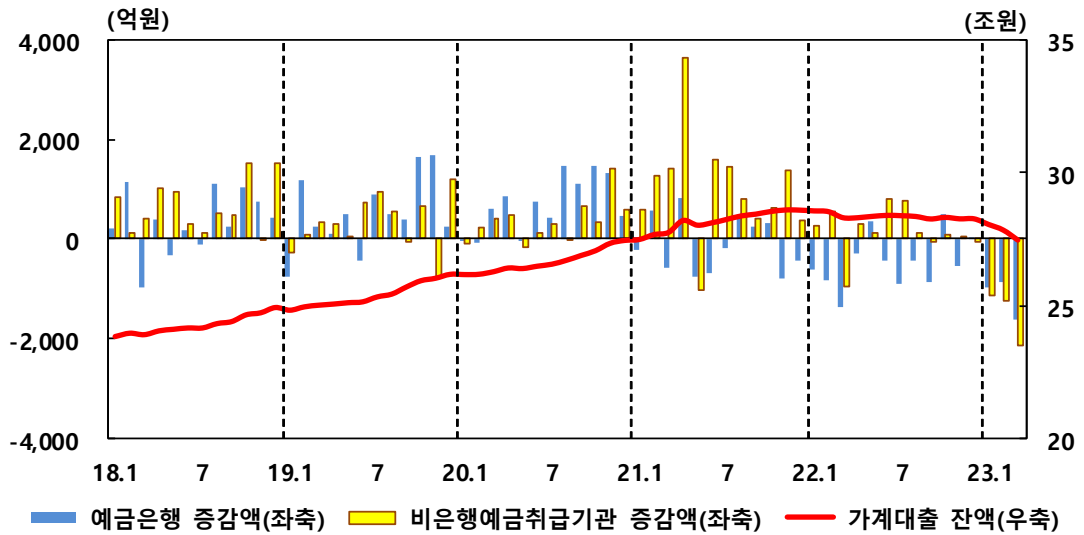
<참고 2>

## 금융기관 기업 및 가계대출 증감 추이

< 기업대출 증감 >



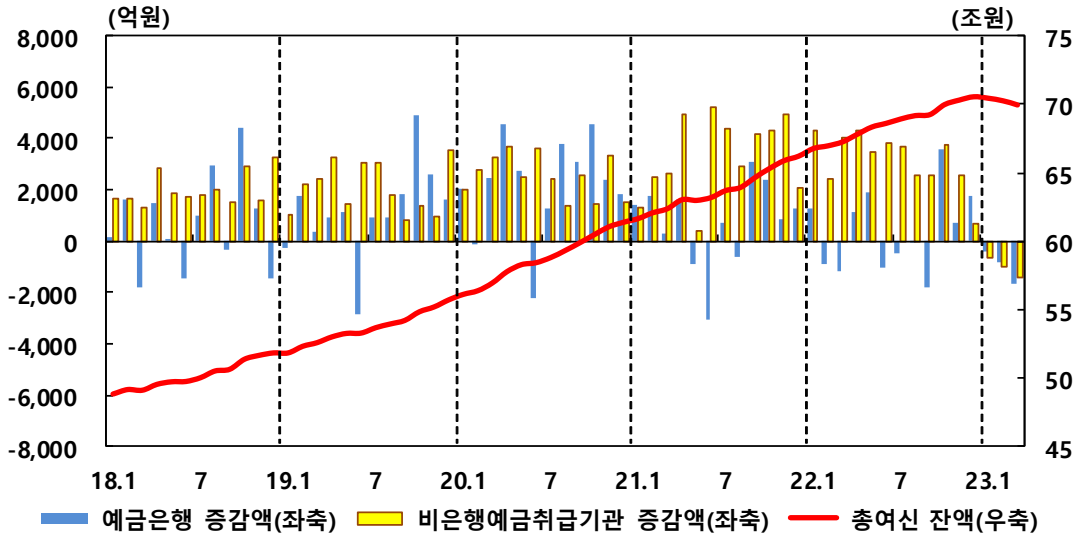
< 가계대출 증감 >



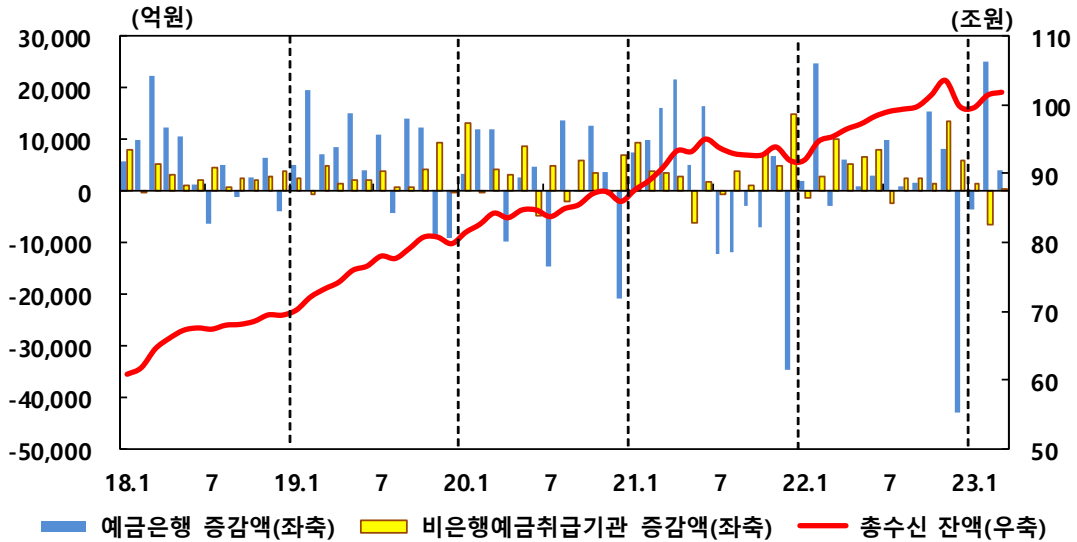
<참고 3>

## 금융기관 여수신 증감 추이

### < 여신 증감 >



### < 수신 증감 >



<참고 4>

## 금융기관 여수신 동향

### 1. 여신 동향

(억원)

	말잔기준 월중 증감액										
	2022년								2023년		
	5월	6월	7월	8월	9월	10월	11월	12월	1월	2월	3월 <sup>P</sup>
<b>총 여신</b>	<b>5,358</b>	<b>2,799</b>	<b>3,170</b>	<b>2,453</b>	<b>786</b>	<b>7,265</b>	<b>3,303</b>	<b>2,428</b>	<b>-1,078</b>	<b>-1,816</b>	<b>-3,055</b>
<b>예금은행여신</b>	<b>1,865</b>	<b>-1,055</b>	<b>-476</b>	<b>-86</b>	<b>-1,789</b>	<b>3,541</b>	<b>712</b>	<b>1,759</b>	<b>-421</b>	<b>-819</b>	<b>-1,667</b>
기업대출	1,495	-660	415	315	-970	3,011	1,309	1,747	474	54	-41
대기업	75	-257	213	676	171	767	468	25	79	-185	-593
중소기업	1,419	-404	203	-361	-1,140	2,243	841	1,723	394	238	553
가계대출	374	-420	-892	-418	-852	495	-531	19	-964	-845	-1,597
주택담보대출	497	-2	-99	-18	-160	960	91	811	18	-433	-797
공공·기타대출	-4	25	1	17	33	35	-66	-7	69	-28	-29
<b>비은행예금취급기관여신</b>	<b>3,493</b>	<b>3,854</b>	<b>3,646</b>	<b>2,539</b>	<b>2,575</b>	<b>3,724</b>	<b>2,591</b>	<b>669</b>	<b>-657</b>	<b>-997</b>	<b>-1,388</b>
신탁회사	1	-89	-45	-9	0	-9	19	425	-115	-131	-115
상호저축은행	-17	102	-458	-96	-19	-63	72	-17	34	-35	-19
신용협동조합	1,510	1,393	1,174	792	702	667	453	475	475	-88	108
상호금융	1,029	1,533	1,279	851	1,041	1,630	514	-490	-647	-454	-511
새마을금고	950	1,027	1,759	1,010	763	1,374	1,488	361	-558	-176	-543
우체국및수출입은행	19	-111	-63	-11	90	125	44	-85	155	-113	-309
기업대출	3,035	3,017	2,576	2,176	2,422	3,275	2,368	243	591	296	843
대기업	95	62	3	-18	106	371	8	-134	167	-11	-229
중소기업	2,941	2,955	2,573	2,193	2,317	2,904	2,360	377	424	308	1,071
가계대출	111	793	770	117	-70	94	6	-47	-1,142	-1,248	-2,147
주택담보대출	722	1,240	1,333	786	441	454	774	690	-144	-136	-517
공공·기타대출	347	44	300	246	223	355	217	473	-106	-45	-83

## 2. 수신 동향

(억원)

	말잔기준 월중 증감액										
	2022년								2023년		
	5월	6월	7월	8월	9월	10월	11월	12월	1월	2월	3월 <sup>P</sup>
<b>총 수 신</b>	<b>7,317</b>	<b>11,022</b>	<b>7,177</b>	<b>3,296</b>	<b>3,742</b>	<b>16,714</b>	<b>21,291</b>	<b>-37,303</b>	<b>-2,435</b>	<b>18,369</b>	<b>4,275</b>
<b>예 금 은 행 수 신</b>	<b>779</b>	<b>2,968</b>	<b>9,661</b>	<b>885</b>	<b>1,451</b>	<b>15,456</b>	<b>7,951</b>	<b>-43,056</b>	<b>-3,699</b>	<b>25,014</b>	<b>3,869</b>
예 금	-1,463	2,706	9,388	548	1,167	16,430	7,598	-42,968	-956	24,951	4,459
요 구 불 예 금	9,036	671	-11,918	8,056	563	2,273	-4,396	-19,960	4,138	5,001	559
저 축 성 예 금	-10,499	2,036	21,305	-7,508	603	14,158	11,994	-23,008	-5,094	19,951	3,900
시 장 성 수 신	2,241	263	273	337	285	-975	353	-88	-2,743	63	-590
양 도 성 예 금 증 서	2,050	6	-5	-1	-1	-1,018	49	9	-3,123	0	-1,029
금 용 채	193	261	276	338	285	41	302	-96	381	63	437
환 매 조 건 부 채 권	-1	0	0	0	-1	0	0	0	1	-1	0
매 출 어 음	-2	-3	1	0	1	3	1	-1	-1	0	2
<b>비은행예금취급기관수신</b>	<b>6,538</b>	<b>8,054</b>	<b>-2,484</b>	<b>2,411</b>	<b>2,291</b>	<b>1,258</b>	<b>13,340</b>	<b>5,753</b>	<b>1,264</b>	<b>-6,645</b>	<b>406</b>
자 산 운 용 회 사	137	37	-608	406	84	-388	76	-452	-620	161	299
M M F	-88	93	-579	374	13	-344	163	150	-604	326	433
주 식 형	48	30	69	-37	8	-26	23	-20	10	-1	26
채 권 형	0	-88	17	-12	27	-26	27	-116	-136	20	-153
혼 합 형	105	-52	-100	-36	-16	-35	-101	-219	180	-67	30
신 종 편 드	72	54	-15	117	52	43	-36	-247	-70	-117	-37
신 탁 회 사	-61	1,660	44	61	36	-154	334	1,250	-168	-427	327
상 호 저 축 은 행	-161	-167	-37	-184	-99	-80	-161	-146	148	-260	253
신 용 협 동 조 합	2,035	1,364	436	582	889	348	1,521	2,647	1,985	1,424	-181
상 호 금 용	1,133	389	-1,597	279	-665	1,337	4,864	3,746	557	5	1,921
새 마 을 금 고	1,400	1,510	762	1,585	1,750	-501	4,177	3,848	2,780	1,557	-1,124
우 체 국 예 금	2,055	3,260	-1,484	-319	295	698	2,530	-5,141	-3,417	-9,106	-1,089