

보도자료

2025년 2월 11일 부산 2025-2-1호

이 자료는 배포시부터 취급하여 주십시오.

제 목: 부산지역 항만물류산업의 현황 및 향후 발전방안

◆ 한국은행 부산본부는 “부산지역 항만물류산업의 현황 및 향후 발전 방안”을 주제로 조사연구를 수행*

* 본 보고서의 내용은 집필자 개인의 의견이며 한국은행의 공식견해와는 무관하므로 본 자료를 보도할 경우 작성자 이름을 반드시 명시하여 주시기 바랍니다.

“자세한 내용은 <붙임> 참조”

문의처: 부산본부 경제조사팀 과장 최지영, 위서연

Tel: (051)240-3853, 3852 Fax: (051)240-3859 E-mail: busan@bok.or.kr

“한국은행 부산본부 보도자료는 인터넷(<http://www.bok.or.kr>)에서 지역본부-부산본부로 접속)에도 수록되어 있습니다.”



한국은행 부산본부

<붙임>

「부산지역 항만물류산업의 현황 및 향후 발전방안」 주요 내용

※ 자세한 내용은 관련 원문보고서(<참고> '부산지역 항만물류산업의 현황 및 향후 발전방안') 참조

1. 검토배경

□ 우리나라 수출입의 대부분은 항만을 통해 이뤄지는데 부산항은 컨테이너 수출입 물동량의 큰 비중을 담당하고 있으며 부산항의 환적화물 비중 또한 증가하는 추세

⇒ 이에 부산지역 특화산업으로 꼽히는 항만물류산업의 성장요인과 항만물류산업이 부산 지역경제에 미치는 영향 등을 살펴보고, 향후 발전방안을 제시하고자 함

2. 부산지역 항만물류산업의 위상 및 현황

□ 항만물류산업의 정의

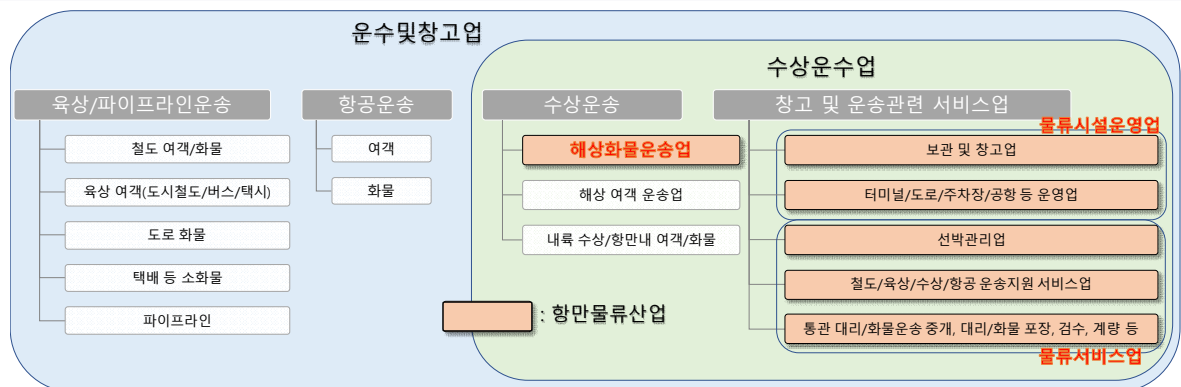
○ 본고에서는 항만물류산업을 1)해상화물운송업, 2)물류시설운영업, 3)물류서비스업으로 세분하여 정의

— 「물류정책기본법」을 참고하여 외·내항화물운송업을 해상화물운송업으로, 물류에 필요한 창고, 터미널 등 시설을 운영하는 산업을 물류시설운영업으로, 화물 취급 등 물류 활동 관련 서비스업을 물류서비스업으로 정의

○ 다만, 자료 제약으로 산업 세세분류까지 구분이 어려운 경우 ①수상운수업, ②운수및창고업의 여러 지표를 통해 산업의 위상 및 현황을 검토

— 본고에 사용되는 항만물류산업 관련 용어는 아래 개념도 참조

수상운수업·운수및창고업·항만물류산업의 개념도



□ 부산지역 **수송및창고업**은 지역내총부가가치의 6.9%(2022년 기준)로 지역내 주요 산업인데 이러한 위상은 전국수준의 2배 이상인 **매출비중**(전산업 대비)과 **사업체수** 및 **종사자수** 모두 전국수준 이상이라는 점 등에서도 확인

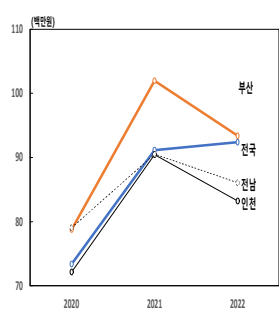
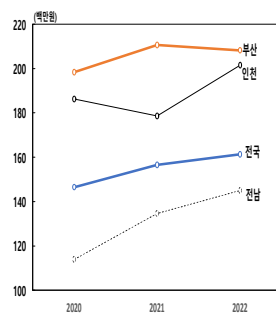
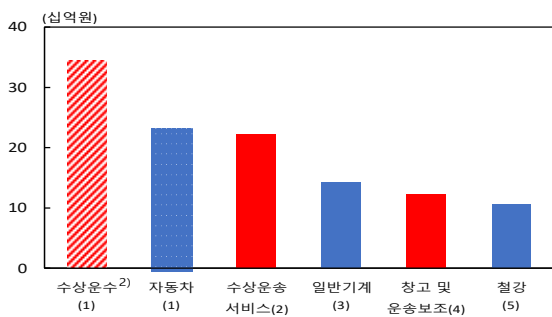
□ 부산지역 **수상운수업**의 해외수요 증가에 따른 부가가치유발규모(344억원)는 전산업중 1위*로, 이는 해외수요 증가시 부산지역 수상운수업의 부가가치 창출효과가 타산업 대비 매우 크다는 의미

* 전국의 경우 1,753억원으로 전산업 중 9위

□ 부산지역 **항만물류산업**의 종사자1인당 부가가치*는 물류시설운영업의 경우 2.1억원, 물류서비스업의 경우 0.93억원으로 전국 기준을 상회하며 주요 항만물류 지역인 인천, 전남보다 높음

* 종사자1인당 부가가치는 생산성 지표로 해석 가능

부산지역 산업별 해외수요 증대에 따른 부가가치 유발효과 시도별 물류시설운영업·서비스업 종사자 1인당 부가가치



주: 1) 업종 하단 ()내는 부가가치유발효과 순위
 2) 수상운송서비스업 및 창고및운송보조서비스업
 자료: 한국은행, 자체시산

자료: 통계청(운수업조사)

3. 부산지역 항만물류산업과 부산경제

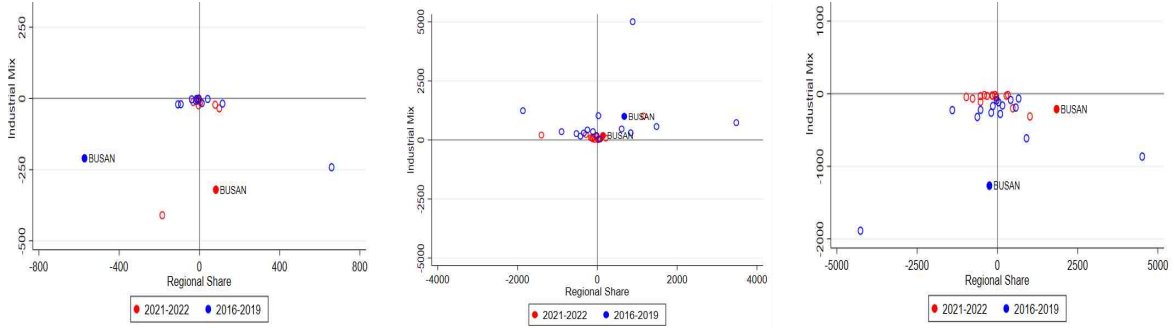
□ 지역내 특정산업 성장을 전산업·해당산업·지역 기여도로 분해하는 **변이할당분석*** 결과, **코로나19 이후 기간(2021~2022년)에 부산의 지역경쟁력이 부산지역 항만물류산업의 성장을 견인한 것으로 분석**

* 변이할당분석은 시도별·세제산업별 구분이 가능한 「전국사업체조사」 종사자 수를 활용하였고 기간을 부산신항 개항 전후, 코로나19 발생 시점 전후로 구분하여 두 가지로 수행

지역내 특정산업의 성장요인을 전산업(NS)·해당산업(IM)·지역기여도(RS)로 분해하고 이때 양(+)의 RS는 지역의 경쟁력이 있었던 것으로 해석

○ 부산의 지역기여도가 코로나19 이후 높아진 데에는 팬데믹 이후 부산항이 주력으로 하는 컨테이너 물동량의 확대와 운임 상승 등이 영향을 미친 것으로 파악

부산 항만물류산업 세부산업별 변이할당분석 결과 (2016~2019년, 2021~2022년)



주: 2016~2019년과 2021~2022년중 변이할당분석 결과 중 지역기여도(RS)를 x축으로, 산업기여도(IM)를 y축으로 하며 각 점은 부산 포함 분석대상 17개 시도를 의미, x축 기준 오른쪽에 있을 때 지역경쟁력이 있음을 의미

자료: 통계청(전국사업체조사), 자체시산

- 회귀분석 결과, 부산지역 항만물류산업 성장(종사자 증가)이 지역경제 (GRDP, 부가가치액)에 양(+)의 영향을 주며, 산업(운수및창고업) 부가가치액 증가가 부산 지역내 총부가가치액을 통계적으로 유의하게 증가시킴
 - 부산 운수및창고업 부가가치(2022년 기준 6.6조원) 약 0.4조원* 증가시 부산지역 총부가가치액(2022년 기준 95조원) 증가는 약 5.2조원**으로 추산***
 - * 부산 운수및창고업 부가가치 증가율 5.3%(2017~2022년 평균, 2020년 제외)의 1%p
 - ** 부산 지역내총부가가치 증가율 5.1%(2017~2022년 평균, 2020년 제외)의 0.39%p
 - *** GDP 증가율, 부산 경제활동참가율 등 부산 지역경제에 영향을 줄 수 있는 여타 요인이 동일하다는 가정하에 산출된 결과. 보다 자세한 내용은 원문 보고서 참조

4. 평가 및 향후 발전방안

- 부산지역 항만물류산업의 현황과 지역경제와의 밀접한 관계 등은 부산의 지속가능한 성장산업으로서 항만물류산업의 가능성을 시사
- 글로벌 컨테이너 물동량에서 환적이 차지하는 전략적 중요성이 지속될 것으로 예상되는 가운데 부산항이 동북아 환적 거점항만으로서 경쟁력을 유지하기 위해 아래와 같은 향후 발전방안을 제시
 - △고효율·친환경의 스마트 항만 구축, △지산학 협력 기반의 인재양성 프로그램, △항만자동화 기술 관련 산업 육성 등 동북아 환적 거점항으로서의 글로벌 경쟁력 유지 노력 강화
 - 글로벌 신규 수요에 전략적으로 대응하고 지리적 이점을 기반으로 항만 관련 산업 클러스터를 구축함으로써 물류 부가가치를 제고
 - 부산항과 가덕도신공항의 통합 물류체계 구축, 인근 연구개발특구 및 국제산업물류도시와의 기능적 연계 강화를 통해 신성장동력 모색