

제 주 지 역 경 제 동 향

2024. 12

「제주사회로부터 신뢰받는 지역 중앙은행」



한국은행 제주본부

지 역 경 제 동 향

I. 실물경제 동향

II. 금융경제 동향

I. 실물경제 동향

최근 제주지역 실물경제 동향

◆ 최근 제주경제는 관광객 증가세가 주춤한 가운데 소비 회복세가 더디고 고용이 부진하면서 개선 흐름이 약화

수요

□ (소비) 2024.10월중 대형소매점 판매액지수는 전년동기대비 4.1% 감소하였고, 10월 신용카드 사용액*(내국인)도 관광객을 중심으로 4.2% 감소

* 다만 외국인은 전년동기대비 25.2% 늘어 높은 증가세를 유지

○ 2024.11월중 소비자심리지수는 전월대비 0.1p 상승하였으나 기준치(100) 및 전국(100.7) 수준을 하회

□ (건설) 2024.10월중 건축허가면적 및 건설수주액은 전년동월대비 78.5%, 61.6% 감소*

* 1~10월 누적 건축허가면적은 미분양주택 누증(10월 +417호) 등 부동산 경기 위축으로 57.6% 감소

○ 건축착공면적(11.1만㎡)은 기저효과 등으로 전년동월대비 71.4% 증가하였으나, 22.1~24.9월중 월 평균 착공면적(12.1만㎡)과 비교하면 비슷한 수준에 그침

| | | 2023 | | | | | 2024 | | | | |
|----|-------------------------------|---------|---------|---------|---------|-------------------|-------------------|-------------------|-------------------|------|--|
| | | 연간 | 4/4 | 1/4 | 2/4 | 3/4 | 8월 | 9월 | 10월 | 11월 | |
| 소비 | ■ 소매판매액지수 ¹⁾ (%) | -4.1 | -2.9 | -2.2 | -5.5 | -1.7 ^P | - | - | - | - | |
| | - 면세점 | -19.0 | 2.7 | 22.7 | -3.7 | -5.4 ^P | - | - | - | - | |
| | - 대형마트 ²⁾ | -0.6 | 0.0 | 2.4 | -3.3 | -0.6 ^P | -0.5 ^P | -5.7 ^P | -4.1 ^P | - | |
| | ■ 서비스업생산지수 ¹⁾ (%) | -0.3 | -3.5 | -2.9 | 9.5 | 9.0 ^P | - | - | - | - | |
| | ■ 소비자심리지수 ³⁾ (CSI) | 94.4 | 94.6 | 96.0 | 97.5 | 96.9 | 96.8 | 95.8 | 95.4 | 95.5 | |
| | ■ 신용카드 - 내국인 | -1.8 | -3.4 | -2.0 | -1.8 | -1.3 | -0.8 | -3.6 | -4.2 | .. | |
| | ■ 신용카드 - 외국인 | 313.3 | 186.6 | 293.8 | 58.2 | 36.3 | 39.7 | 42.2 | 25.2 | .. | |
| 건설 | ■ 건축착공면적 ⁵⁾ (만㎡) | 107.2 | 24.2 | 41.0 | 30.5 | 42.7 | 34.3 | 3.9 | 11.1 | .. | |
| | | (-39.6) | (-43.3) | (45.3) | (-20.2) | (158.0) | (435.3) | (-10.8) | (71.4) | .. | |
| | ■ 건축허가면적 ⁵⁾ (만㎡) | 303.6 | 93.8 | 40.2 | 26.5 | 31.2 | 6.7 | 11.5 | 9.1 | .. | |
| | | (8.9) | (46.4) | (-32.0) | (-64.4) | (-59.1) | (-76.3) | (-24.0) | (-78.5) | .. | |
| | ■ 건설수주액 ⁵⁾ (백억원) | 164.3 | 26.8 | 20.0 | 42.1 | 40.2 | 1.3 | 7.0 | 1.1 | - | |
| | (-27.8) | (-44.0) | (-41.4) | (-25.5) | (-14.5) | (-77.9) | (142.3) | (-61.6) | - | | |
| | ■ 레미콘 출하량 ⁵⁾ (천㎡) | 2,035 | 490 | 333 | 404 | 327 | 112 | 105 | 118 | .. | |
| | | (6.8) | (-8.1) | (-38.6) | (-23.1) | (-31.4) | (-30.3) | (-39.4) | (-42.5) | .. | |

주 : 1) 불변지수(2020 = 100) 기준 2) 대형소매점판매액지수(2020 = 100) 기준

3) 기준 = 100, 연간 및 분기 수치는 기간 중 평균, '22.7월 이후는 표본 개편 후 조사결과임

4) 제주지역 가맹점 기준 내국인(개인) 사용실적, 외국인은 한국관광데이터랩 제공 사용실적

5) ()내는 전년동기대비 증감률(%) 6) p는 잠정치(preliminary)

자료 : 통계청, ECOS, 한국은행 제주본부, 대한건설협회 제주도회, 제주특별자치도, 한국레미콘공업협회

산업활동

□ (관 광) 2024.11월중 제주방문 관광객수*는 106.3만명으로 전년동월대비 1.5만명 감소

* 12월(1~(1~10일)은 내국인을 중심으로 감소(-2.0만명[외국인 +1.2만, 내국인 -3.2만])

○ 내국인 감소세가 지속된 가운데 외국인도 항공편 증가폭이 축소되면서 증가세가 둔화*

| | 9월 | 10월 | 11월 |
|-----------------------|-------|-------|-------|
| * 제주도 입항 크루즈 운항편수 : | 27회 | 25회 | 23회 |
| - 크루즈 승객수 | 6.2만 | 5.9만 | 4.1만 |
| 제주공항 국제선 증감(전년동월대비) : | +350편 | +298편 | +114편 |
| 제주공항 국내선 증감(전년동월대비) : | -146편 | -244편 | -446편 |

(만명, 전년동기대비)

| | 2023 | | | | | 2024 | | | | |
|---------------------|----------|---------|---------|---------|---------|--------|--------|--------|--------|--|
| | 연간 | 4/4 | 1/4 | 2/4 | 3/4 | 8월 | 9월 | 10월 | 11월P | |
| ■ 관광객수 | 1337.1 | 329.0 | 315.1 | 369.1 | 366.2 | 130.0 | 114.5 | 120.6 | 106.3 | |
| | (-51.9) | (-15.3) | (-0.5) | (19.7) | (23.2) | (12.1) | (3.0) | (1.7) | (-1.5) | |
| [내국인] | 1266.1 | 305.1 | 278.8 | 314.1 | 307.1 | 108.8 | 95.7 | 103.3 | 94.2 | |
| | (-114.2) | (-35.2) | (-30.9) | (-19.7) | (-10.3) | (-0.6) | (-7.5) | (-6.9) | (-6.3) | |
| (개별) | 1203.9 | 291.5 | 272.7 | 296.0 | 292.9 | 103.7 | 90.4 | 92.8 | .. | |
| | (-112.7) | (-21.8) | (-24.5) | (-15.0) | (-11.3) | (-2.0) | (-6.5) | (-7.5) | .. | |
| (단체 ²⁾) | 62.3 | 13.6 | 6.2 | 18.2 | 13.4 | 5.1 | 4.5 | 10.5 | .. | |
| | (-1.5) | (-13.4) | (-6.4) | (-4.7) | (0.3) | (1.4) | (-1.8) | (0.6) | .. | |
| [외국인] | 70.9 | 23.9 | 36.3 | 54.9 | 59.1 | 21.2 | 18.8 | 17.3 | 12.1 | |
| | (62.3) | (19.9) | (30.4) | (39.4) | (33.5) | (12.8) | (10.5) | (8.6) | (4.8) | |

주 : 1) ()내는 전년동기대비 증감(만명)

2) 10인 이상

3) p는 잠정치(preliminary), 내국인 개별·단체 및 외국인 국적별 관광객수는 추후 발표

자료 : 제주특별자치도관광협회

□ (농축수산) 2024.11월중 농산물 출하액은 감귤의 생육부진·열과 피해 등으로 전년동월대비 22.3% 감소하였고, 축산물 출하량은 돼지고기를 중심으로 7.7% 감소

○ 2024.10월중 수산물 출하량은 갈치 조업 회복, 전갱이류 및 참조기 호조 등으로 11.3% 증가

□ (제조업) 2024.10월중 제조업 생산은 음료를 중심으로 전년동월대비 8.2% 증가

□ (수출입) 2024.11월중 수출은 전자전기제품을 중심으로 전년동월대비 19.4% 감소하였고, 수입은 기계류를 중심으로 66.4% 감소

| | 2023 | | | | | 2024 | | | | |
|-------------------------|-------------------|--------------------|--------------------|-------------------|--------------------|--------------------|--------------------|--------------------|--------------------|--|
| | 연간 | 4/4 | 1/4 | 2/4 | 3/4 | 8월 | 9월 | 10월 | 11월 | |
| ■ 농산물 출하액 ¹⁾ | 5.4 | 20.9 | 17.3 | 10.4 | 4.9 | 0.1 | 4.9 | -6.2 | -22.3 | |
| ■ 축산물 출하량 | 3.3 | 6.2 | 5.0 | 3.9 | 4.1 | 0.8 | -2.3 | -1.7 | -7.7 | |
| ■ 수산물 출하량 | -1.0 ^P | -11.3 ^P | -15.5 ^P | -3.7 ^P | -17.7 ^P | -8.3 ^P | -27.7 ^P | 11.3 ^P | .. | |
| ■ 제조업 생산 ²⁾ | -2.9 | -7.2 | -3.7 | 1.5 | 1.5 ^P | 8.5 ^P | -7.0 ^P | 8.2 ^P | .. | |
| ■ 수출액 ³⁾ | -0.1 | 28.2 | 14.8 ^P | 9.5 ^P | -10.2 ^P | 15.6 ^P | -12.8 ^P | -15.7 ^P | -19.4 ^P | |
| ■ 수입액 ³⁾ | 9.6 | 95.0 | -1.1 ^P | -8.7 ^P | -2.5 ^P | -12.3 ^P | -18.0 ^P | -0.8 ^P | -66.4 ^P | |

주 : 1) 농협의 농산물 공동판매실적

2) 원계열(2020=100) 기준

3) 명목금액(美 달러) 기준

4) p는 잠정치(preliminary)

자료 : 농협중앙회 제주지역본부, 축산물품질평가원, 통계청, 한국무역통계진흥원

고 용

- (취업자수) 2024.11월중 취업자수(40.1만명)는 전년동월대비 1.0만명 줄면서 7월 이후 감소세가 지속(10월 -0.8만명 → 11월 -1.0만명)
 - 업종별로는 농림어업 감소폭이 기상 등 일시적 요인 해소로 축소되었으나 관광경기 둔화 등 영향으로 서비스업*이 감소 전환
 - * 서비스업종별 전년동월대비 증감(10월 → 11월, 만명):

| | |
|--------------|-------------|
| 도소매·숙박·음식점업 | △0.6 → △1.3 |
| 사업·개인·공공서비스업 | 0.9 → 1.1 |
| 전기·운수·통신·금융 | △0.3 → △0.1 |
 - 이에 따라 실업률이 전년동월대비 **0.8%p 상승**(0.9% → 1.7%)하였고, 고용률은 **1.3%p 하락**(70.8% → 69.5%)

(전년동기대비, 만명, %)

| | 2023 | | 2024 | | | | | | |
|-----------|------|------|------|------|------|------|------|------|-------------|
| | 연간 | 11월 | 4/4 | 1/4 | 2/4 | 3/4 | 9월 | 10월 | 11월 |
| ■ 취업자수 증감 | -0.1 | -0.5 | -0.7 | 0.8 | 0.2 | -0.4 | -0.6 | -0.8 | -1.0 |
| [농림어업] | -1.2 | -1.1 | -1.2 | -0.3 | -0.1 | -0.1 | -0.1 | -0.5 | -0.2 |
| [제조업] | -0.1 | -0.3 | -0.3 | -0.2 | -0.3 | -0.1 | -0.1 | 0.0 | 0.0 |
| [건설업] | -0.2 | -0.3 | -0.4 | -0.2 | -0.4 | -0.5 | -0.5 | -0.5 | -0.5 |
| [서비스업] | 1.4 | 1.2 | 1.2 | 1.6 | 0.9 | 0.2 | 0.1 | 0.0 | -0.3 |
| ■ 고용률 | 69.2 | 70.8 | 70.0 | 69.1 | 69.7 | 69.5 | 69.3 | 69.3 | 69.5 |
| ■ 실업률 | 1.9 | 0.9 | 1.4 | 2.6 | 2.3 | 1.9 | 1.6 | 1.7 | 1.7 |

자료 : 통계청

소비자물가 및 부동산가격

- (소비자물가) 2024.11월중 소비자물가 상승률은 **1.2%**(전국 1.5%)로 10월(0.7%)보다 **0.5%p 상승**
 - 석유류 가격이 유류세 인하폭 조정 등으로 하락폭이 축소된 데다, 농축수산물 가격도 채소류 등을 중심으로 오름세가 확대된 데 기인
- (부동산가격) 2024.10월중 주택매매가격은 아파트를 중심으로 전월대비 **0.1% 하락**했고, 토지가격도 **0.1% 하락**

(전년동기대비, %)

| | 2023 | | 2024 | | | | | | |
|------------------------|-------|------|------|------|------|------|-------------|-------------|--|
| | 연간 | 4/4 | 1/4 | 2/4 | 3/4 | 9월 | 10월 | 11월 | |
| ■ 소비자물가 | 3.0 | 2.7 | 2.3 | 2.3 | 1.5 | 0.7 | 0.7 | 1.2 | |
| [상 품] | 2.9 | 3.4 | 2.9 | 3.0 | 1.3 | -0.3 | -0.4 | 0.8 | |
| (농축수산물) | 2.5 | 5.6 | 7.8 | 7.5 | 2.1 | 0.4 | 1.6 | 2.1 | |
| (공업제품) | 2.0 | 2.4 | 1.7 | 2.1 | 1.2 | -0.4 | -0.9 | 0.6 | |
| - 석유류 | -11.1 | -4.5 | -2.1 | 3.3 | 0.4 | -8.1 | -10.2 | -3.4 | |
| - 석유류 제외 | 5.0 | 3.8 | 2.5 | 1.9 | 1.3 | 1.1 | 1.0 | 1.4 | |
| (전기·수도·가스) | 19.3 | 11.8 | 4.4 | 2.1 | 0.1 | 0.3 | 0.3 | 0.3 | |
| [서비스] | 3.0 | 2.2 | 1.9 | 1.7 | 1.7 | 1.6 | 1.5 | 1.4 | |
| (공공서비스) | 1.2 | 1.2 | 1.1 | 1.2 | 1.2 | 1.1 | 1.0 | 0.6 | |
| (개인서비스) | 4.3 | 2.8 | 2.5 | 2.0 | 2.1 | 2.0 | 1.9 | 1.8 | |
| ■ 주택매매가격 ¹⁾ | -2.3 | -0.2 | -0.3 | -0.4 | -0.3 | -0.1 | -0.1 | .. | |
| [아파트] ¹⁾ | -4.5 | -0.4 | -0.6 | -0.7 | -0.5 | -0.1 | -0.1 | .. | |
| ■ 토지가격 ¹⁾ | -0.4 | -0.1 | -0.1 | -0.1 | -0.2 | -0.1 | -0.1 | .. | |

주 : 1) 전기말월대비(단, 월 자료는 전월대비)
 자료 : 통계청, 한국부동산원, 한국은행

II. 금융경제동향

1. 화폐 발행 및 환수

- 2024년 10월중 한국은행 제주본부의 화폐 발행액은 28억원, 환수액은 815억원으로 788억원 환수 초과(2024년 9월중 34억원 발행 초과)

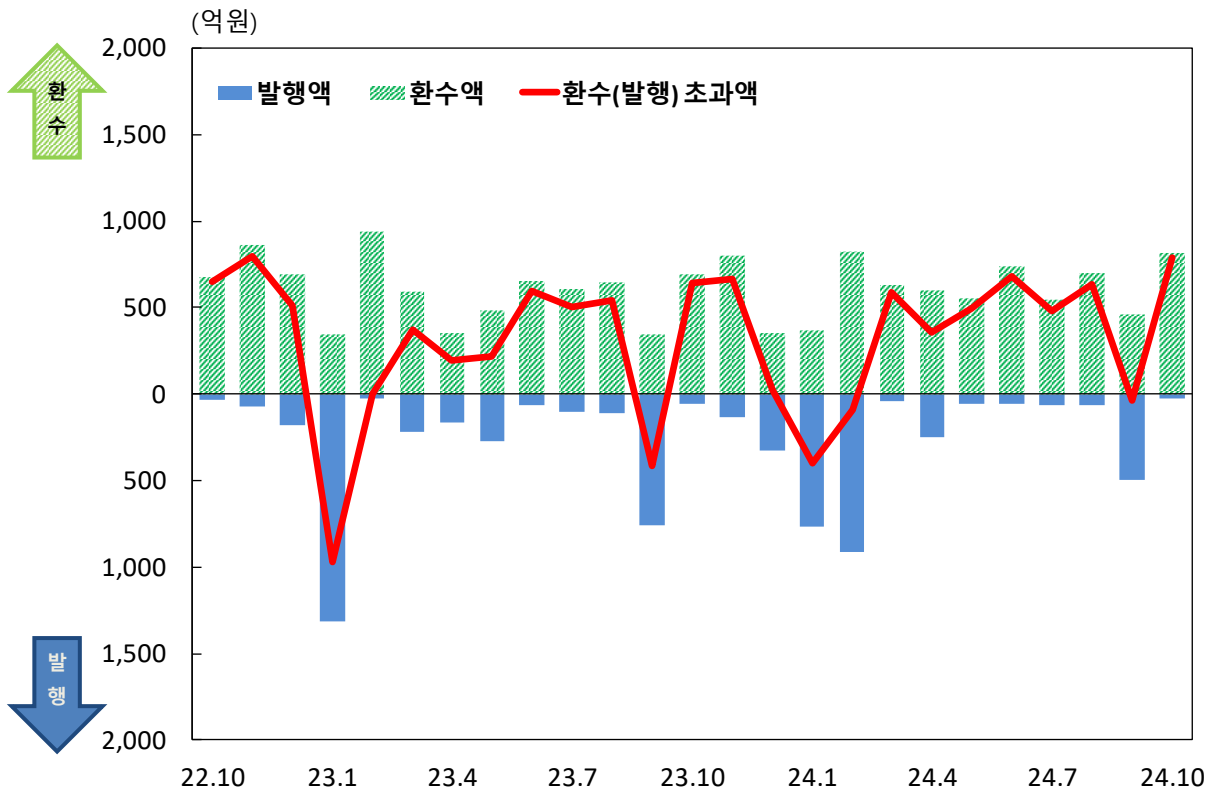
한국은행 제주본부 화폐 발행 및 환수액¹⁾

(기간중 증감, 억원, 배)

| | 2023년 | | | 2024년 | | | |
|----------------|-------|------|-------|-------|-----|------|-------|
| | 연간 | 10월 | 1~10월 | 8월 | 9월 | 10월 | 1~10월 |
| ■ 화폐 발행액 (A) | 3,525 | 52 | 3,070 | 67 | 492 | 28 | 2,732 |
| ■ 화폐 환수액 (B) | 6,810 | 694 | 5,661 | 703 | 458 | 815 | 6,238 |
| ■ 환수 초과액 (B-A) | 3,285 | 641 | 2,590 | 637 | -34 | 788 | 3,506 |
| ■ 환 수 율 (B/A) | 1.9 | 13.2 | 1.8 | 10.5 | 0.9 | 29.4 | 2.3 |

주 : 1) 반올림으로 인해 계산 결과에 차이가 있을 수 있음

한국은행 제주본부 화폐 발행 및 환수액



2. 예금 및 대출금

- 2024년 9월말 현재 금융기관의 한국은행 제주본부 당좌예금 잔액은 1,012억원으로 전월말(857억원)대비 154억원 증가
- 한국은행 제주본부의 금융기관에 대한 대출금 잔액(금융증개지원대출)은 2,320억원으로 전월말(2,289억원)대비 31억원 증가

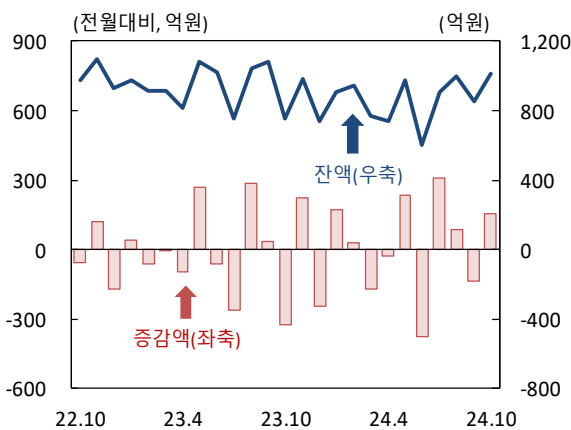
한국은행 제주본부 예금 및 대출금

(기간중 증감, 억원)

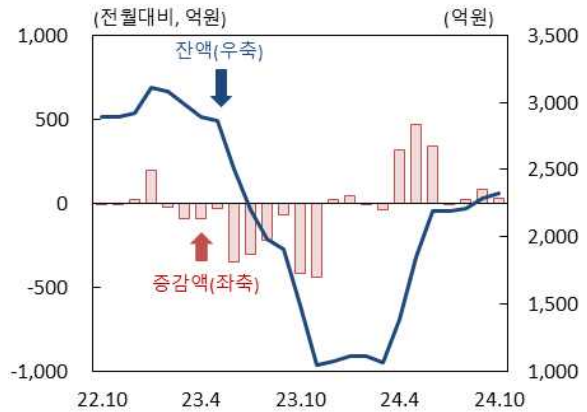
| | 2023년 | | | | | 2024년 | | |
|--------------------------|--------|------|--------|----|------|------------|-------|---------|
| | 연간 | 10월 | 1~10월 | 8월 | 9월 | 10월 | 1~10월 | 10월말 잔액 |
| ■ 예금 ¹⁾ | -194 | -322 | -175 | 86 | -138 | 154 | 274 | 1,012 |
| ■ 대출금 | -1,852 | -420 | -1,432 | 19 | 80 | 31 | 1,253 | 2,320 |
| (금융기관별 대출) ²⁾ | 48 | -72 | 92 | 19 | 79 | 31 | 54 | 129 |
| (지역본부별 대출) ³⁾ | -1,900 | -349 | -1,524 | 0 | 0 | 0 | 1,199 | 2,191 |

- 주 : 1) 한국은행 제주본부에 개설된 금융기관 당좌예금
 2) 한국은행 본부에서 각 금융기관에 대하여 기업여신 취급 실적 등을 감안하여 배정하는 자금
 3) 지역균형발전을 위하여 한국은행 지역본부에서 금융기관 지역본부별로 배정하는 자금

한국은행 제주본부 예금



한국은행 제주본부 대출금



3. 금융기관 여·수신

I 금융기관 여신

◆ 2024년 9월말 제주지역 금융기관의 여신은 증가규모가 확대(8월 +735억원 → 9월 +1,707억원), 잔액은 39조 6,477억원

□ (금융기관별) 예금은행(+1,273억원 → +1,044억원)은 증가세 둔화, 비은행금융기관은 증가로 전환(-538억원 → +662억원)

○ 예금은행 여신은 운전자금*(+618억원 → +1,070억원)은 증가폭이 확대된 반면, 시설자금**(+656억원 → -26억원)은 소폭의 감소로 전환

* 가계가 빌린 자금과 기업을 운영하는 데 필요한 원재료비, 인건비, 판매비 등의 자금

** 제품생산에 필요한 공장건물의 신증축과 기계, 기구 및 설비의 구입설치에 소요되는 자금

○ 비은행금융기관 여신은 신용협동조합(-452억원 → -288억원), 새마을금고(-34억원 → -30억원)등의 감소세가 지속되었지만, 상호금융(+124억원 → +962억원)이 크게 늘어나면서 증가로 전환

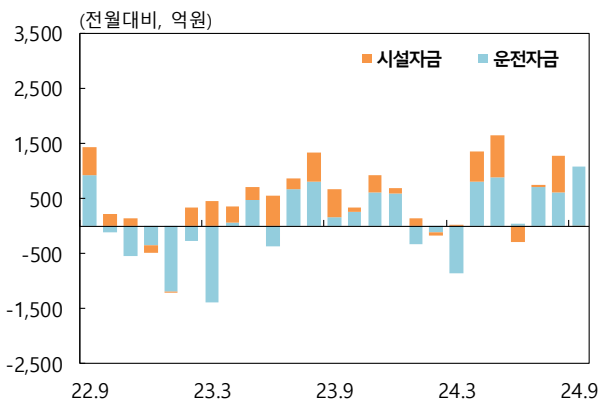
금융기관별 여신

(기간중 증감, 억원, %)

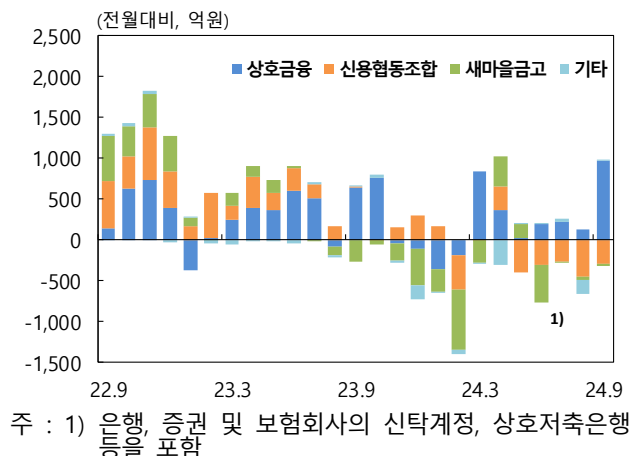
| | 2023년 | | | 2024년 | | | | |
|---------|-------|-------|-------|-------|-------|-------|--------|----------------------|
| | 연간 | 9월 | 1~9월 | 7월 | 8월 | 9월 | 1~9월 | 9월말 잔액 ¹⁾ |
| 여신합계 | 8,613 | 1,070 | 6,509 | 736 | 735 | 1,707 | 3,294 | 396,477 (1.4) |
| 예금은행 | 3,978 | 676 | 2,042 | 751 | 1,273 | 1,044 | 4,585 | 224,487 (3.0) |
| 비은행금융기관 | 4,634 | 394 | 4,467 | -16 | -538 | 662 | -1,291 | 171,991 (-0.6) |

주 : 1) ()내는 전년동월대비 잔액증감률(%)

예금은행 여신 증감(용도별)



비은행금융기관 여신 증감(기관별)



□ (차입주체별) 기업대출(+140억원 → +791억원)은 증가폭이 확대되었고, 가계대출(+601억원 → -12억원)은 감소로 전환

○ 가계대출은 주택담보대출(+538억원→ +197억원) 증가폭이 축소되고 기타가계대출*(+63억원→ -209억원)이 감소로 전환

* 주택담보대출을 제외한 신용대출 및 예·적금담보대출 등

— 전년동월대비로는 가계대출 잔액이 2.4% 감소(23.9월 16.1조원 → 24.9월 15.7조원)

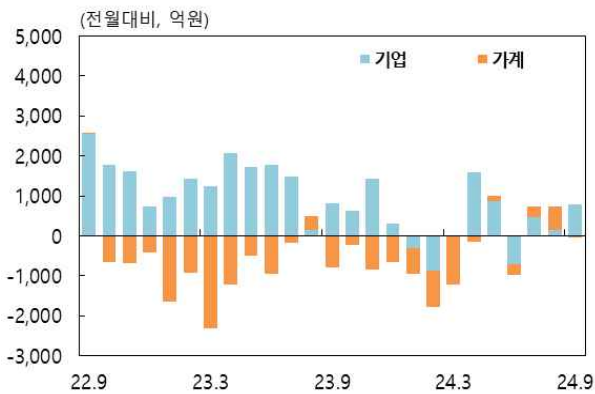
차입주체별 여신

(기간중 증감, 억원, %)

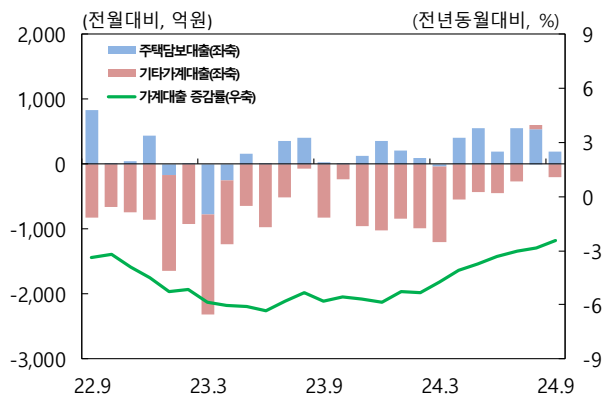
| | 2023년 | | | 2024년 | | | | | 9월말 잔액 ¹⁾ | |
|--------------------|---------|-------|--------|-------|-----|--------------|--------|---------|----------------------|--|
| | 연간 | 9월 | 1~9월 | 7월 | 8월 | 9월 | 1~9월 | | | |
| 여신합계 ²⁾ | 8,613 | 1,070 | 6,509 | 736 | 735 | 1,707 | 3,294 | 396,477 | (1.4) | |
| 기업대출 | 14,104 | 804 | 11,715 | 458 | 140 | 791 | 1,957 | 204,671 | (2.2) | |
| 가계대출 | -9,838 | -783 | -8,124 | 287 | 601 | -12 | -2,149 | 156,660 | (-2.4) | |
| 주택담보대출 | 293 | 34 | -195 | 549 | 538 | 197 | 2,687 | 59,353 | (5.7) | |
| 기타가계대출 | -10,131 | -817 | -7,929 | -263 | 63 | -209 | -4,836 | 97,306 | (-6.7) | |

주 : 1) ()내는 전년동월대비 잔액증감률(%)
2) 기업대출 및 가계대출 외 '공공및기타자금대출' 포함

여신 증감(차입주체별)



가계대출 증감(부문별)



금융기관 여신¹⁾²⁾

(기간중 증감, 억원)

| | 2023년 | | | 2024년 | | | | |
|--------------------------------|---------|-------|--------|-------|-------|--------------|--------|-----------|
| | 연간 | 9월 | 1~9월 | 7월 | 8월 | 9월 | 1~9월 | 9월말 잔액 |
| 여신합계(A+B) | 8,613 | 1,070 | 6,509 | 736 | 735 | 1,707 | 3,294 | 396,477 |
| ■ 기업대출 | 14,104 | 804 | 11,715 | 458 | 140 | 791 | 1,957 | 204,671 |
| ■ 가계대출 | -9,838 | -783 | -8,124 | 287 | 601 | -12 | -2,149 | 156,660 |
| 주택담보대출 | 293 | 34 | -195 | 549 | 538 | 197 | 2,687 | 59,353 |
| 기타가계대출 ³⁾ | -10,131 | -817 | -7,929 | -263 | 63 | -209 | -4,836 | 97,306 |
| 예금은행(A) | 3,978 | 676 | 2,042 | 751 | 1,273 | 1,044 | 4,585 | 224,487 |
| <차입주체별> | | | | | | | | |
| ■ 기업대출 | 7,289 | 885 | 5,731 | 318 | 538 | 659 | 2,372 | 126,983 |
| 대기업 | -1,149 | -35 | -1,195 | -23 | 187 | 431 | -95 | 2,085 |
| 중소기업 | 8,437 | 920 | 6,925 | 342 | 351 | 228 | 2,467 | 124,897 |
| ■ 가계대출 | -3,191 | -258 | -3,181 | 476 | 760 | 297 | 2,047 | 89,664 |
| 주택담보대출 | 1,581 | 105 | 739 | 509 | 595 | 288 | 3,821 | 44,134 |
| 기타가계대출 ³⁾ | -4,772 | -363 | -3,920 | -32 | 165 | 9 | -1,774 | 45,530 |
| ■ 공공및기타자금대출 | -119 | 49 | -507 | -43 | -24 | 89 | 166 | 7,840 |
| <자금별> | | | | | | | | |
| ■ 금융자금 | 3,916 | 674 | 1,918 | 760 | 1,284 | 1,100 | 5,076 | 219,257 |
| (할인어음) | -6 | 8 | 6 | -10 | -3 | -1 | -2 | 33 |
| (당좌대출) | -1 | -2 | -1 | 1 | 5 | -4 | 5 | 18 |
| (일반자금) | -199 | 186 | -846 | 384 | 1,392 | 822 | 2,424 | 170,452 |
| ■ 재정자금 | 63 | 2 | 124 | -9 | -11 | -56 | -491 | 5,229 |
| <용도별> | | | | | | | | |
| ■ 시설자금 | 3,549 | 521 | 3,087 | 39 | 656 | -26 | 1,778 | 53,575 |
| ■ 운전자금 | 429 | 156 | -1,044 | 712 | 618 | 1,070 | 2,807 | 170,911 |
| 비은행금융기관⁴⁾(B) | 4,634 | 394 | 4,467 | -16 | -538 | 662 | -1,291 | 171,991 |
| <차입주체별> | | | | | | | | |
| ■ 기업대출 | 6,815 | -81 | 5,984 | 139 | -398 | 133 | -414 | 77,688 |
| 대기업 | 349 | 2 | 121 | 1 | 0 | -1 | 6 | 554 |
| 중소기업 | 6,466 | -83 | 5,863 | 138 | -398 | 134 | -421 | 77,134 |
| ■ 가계대출 | -6,647 | -525 | -4,943 | -190 | -159 | -309 | -4,196 | 66,995 |
| 주택담보대출 | -1,288 | -72 | -934 | 40 | -57 | -91 | -1,134 | 15,219 |
| 기타가계대출 ³⁾ | -5,359 | -453 | -4,009 | -230 | -102 | -218 | -3,062 | 51,776 |
| <기관별> | | | | | | | | |
| ■ 신탁회사 ⁵⁾ | -2 | -1 | -3 | -3 | 0 | 4 | -14 | 66 |
| ■ 상호저축은행 | -300 | 4 | -139 | 41 | -180 | 16 | -487 | 1,676 |
| ■ 신용협동조합 | 2,542 | 25 | 2,097 | -272 | -452 | -288 | -1,680 | 40,472 |
| ■ 상호금융 | 2,928 | 634 | 2,324 | 222 | 124 | 963 | 2,173 | 94,648 |
| ■ 새마을금고 | -529 | -268 | 186 | -6 | -34 | -30 | -1,283 | 35,092 |
| ■ 기타 ⁶⁾ | -4 | 0 | 2 | 2 | 4 | -1 | 0 | 37 |

주 : 1) 잠정치이므로 추후 수정될 수 있음

2) 2019년 9월부터 비은행금융기관의 가계대출 잔액 정비로 인해 데이터가 소급 수정됨

3) 주택담보대출을 제외한 신용대출 및 예·적금담보대출 등

4) 생명보험사 제외 5) 은행, 증권 및 보험회사의 신탁계정

6) 우체국예금, 수출입은행 등

II 금융기관 수신

◆ 2024년 9월말 제주지역 금융기관의 수신은 큰 폭의 감소로 전환(8월 +766억원 → 9월 -1조 9,198억원)되어 잔액은 40조 1,236억원

- (예금은행) 요구불예금은 감소폭이 확대되고, 저축성예금은 상당폭의 감소로 전환하여 수신이 큰 폭의 감소로 전환(+1,733억원 → -1조 6,874억원)
 - 요구불예금(-534억원 → -1,268억원)은 공공예금(+569억원 → -860억원)이 감소로 전환되고 보통예금(-912억원 → -663억원)이 감소세를 유지하면서 감소폭 확대
 - 저축성예금(+1,882억원 → -1조 6,213억원)은 기업자유예금(+1,560억원 → -1조 5,765억원)을 중심으로 크게 줄면서 감소로 전환
 - 시장성예금(+385억원 → +608억원)은 양도성예금증서(+535억원 → +717억원) 중심으로 늘면서 소폭 증가
- (비은행금융기관) 상호금융(+261억원 → -146억원), 신탁회사(279억원 → -1,674억원), 새마을금고(-301억원 → -143억원) 등 대부분 수신이 줄면서 감소폭 확대(-968억원 → -2,324억원)

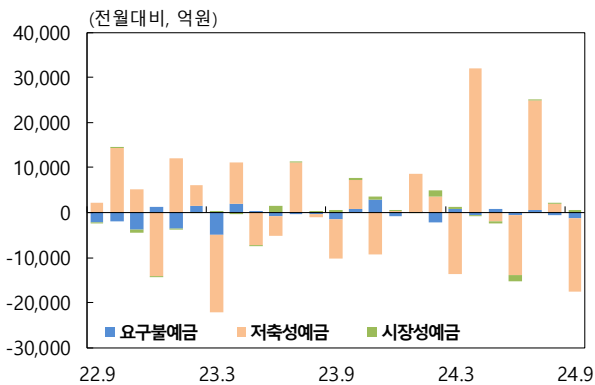
금융기관별 수신

(기간중 증감, 억원, %)

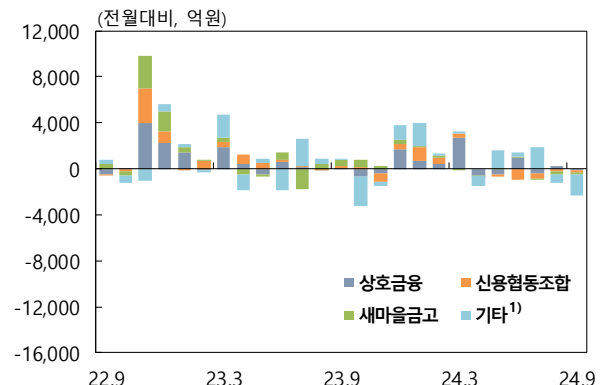
| | 2023년 | | | 2024년 | | | | |
|---------|--------|--------|--------|--------|-------|----------------|--------|----------------------|
| | 연간 | 9월 | 1~9월 | 7월 | 8월 | 9월 | 1~9월 | 9월말 잔액 ¹⁾ |
| 수신합계 | 3,717 | -9,004 | 1,825 | 26,086 | 766 | -19,198 | 29,492 | 401,236 (8.5) |
| 예금은행 | -5,178 | -9,793 | -6,939 | 25,157 | 1,733 | -16,874 | 23,435 | 151,369 (20.0) |
| 비은행금융기관 | 8,895 | 789 | 8,764 | 929 | -968 | -2,324 | 6,057 | 249,867 (2.5) |

주 : 1) ()내는 전년동월대비 잔액증감률(%)

예금은행 수신 증감



비은행금융기관 수신 증감



주 : 1) 은행, 증권 및 보험회사의 신탁계정, 상호저축은행 등을 포함

금융기관 수신¹⁾

(기간중 증감, 억원)

| | 2023년 | | | 2024년 | | | | |
|---------------------------|--------|---------|--------|--------|-------|----------------|--------|---------|
| | 연간 | 9월 | 1~9월 | 7월 | 8월 | 9월 | 1~9월 | 9월말 잔액 |
| 수신합계(A+B) | 3,717 | -9,004 | 1,825 | 26,086 | 766 | -19,198 | 29,492 | 401,236 |
| 예금은행(A) | -5,178 | -9,793 | -6,939 | 25,157 | 1,733 | -16,874 | 23,435 | 151,369 |
| ■ 예금 | -8,565 | -10,264 | -8,733 | 24,890 | 1,348 | -17,481 | 22,309 | 140,809 |
| 요구불예금 | -4,919 | -1,548 | -7,637 | 672 | -534 | -1,268 | -2,596 | 21,014 |
| (보통예금) | -477 | -126 | -1,000 | -710 | -912 | -663 | -1,029 | 14,445 |
| (별단예금) | -633 | 92 | -983 | 279 | -197 | 121 | -141 | 3,166 |
| (공공예금) | -3,787 | -1,536 | -5,677 | 1,246 | 569 | -860 | -1,601 | 3,121 |
| 저축성예금 | -3,647 | -8,716 | -1,096 | 24,218 | 1,882 | -16,213 | 24,905 | 119,795 |
| (정기예금) | -165 | 277 | 6,640 | 1,897 | 193 | -389 | 4,408 | 57,996 |
| (정기적금) | 1,858 | 182 | 1,517 | 139 | 150 | 165 | -506 | 3,960 |
| (저축예금) | -931 | 345 | -789 | -342 | -3 | -236 | -268 | 21,434 |
| (기업자유예금) | -3,825 | -9,523 | -8,049 | 22,516 | 1,560 | -15,765 | 21,263 | 35,250 |
| ■ 시장성예금 | 3,387 | 470 | 1,794 | 267 | 385 | 608 | 1,125 | 10,560 |
| 양도성예금증서 | 2,850 | 490 | 1,157 | 456 | 535 | 717 | 1,602 | 5,458 |
| 금 용 채 | 535 | -20 | 631 | -186 | -146 | -107 | -476 | 5,100 |
| 환매조건부채권매도 | 0 | 0 | 0 | 0 | 0 | 0 | 0 | 0 |
| 매 출 어 음 | 3 | 0 | 7 | -3 | -4 | -3 | -1 | 2 |
| 비은행금융기관 ²⁾ (B) | 8,895 | 789 | 8,764 | 929 | -968 | -2,324 | 6,057 | 249,867 |
| ■ 자산운용회사 ³⁾ | 612 | -242 | 622 | 1,071 | -468 | -197 | 1,947 | 9,568 |
| ■ 신탁회사 ⁴⁾ | -563 | 270 | 1,264 | 832 | -279 | -1,674 | 562 | 19,911 |
| ■ 상호저축은행 | -19 | 1 | -4 | -1 | 0 | 0 | -30 | 80 |
| ■ 신용협동조합 | 2,478 | 185 | 2,625 | -424 | -204 | -182 | 110 | 51,246 |
| ■ 상호금융 | 4,649 | 84 | 4,020 | -426 | 261 | -146 | 3,430 | 115,823 |
| ■ 새마을금고 | 1,530 | 496 | 176 | -138 | -301 | -143 | -192 | 46,972 |
| ■ 기타 ⁵⁾ | 208 | -4 | 61 | 14 | 23 | 18 | 230 | 6,267 |

- 주 : 1) 잠정치이므로 추후 수정될 수 있음
 2) 생명보험사 제외
 3) 수익증권 판매액
 4) 은행, 증권 및 보험회사의 신탁계정
 5) 우체국예금, 수출입은행 등

4. 신용보증

□ 2024년 9월말 도내 신용보증기관의 신용보증액은 1조 5,569억원으로 소폭의 증가로 전환(-60억원 → +22억원)

- (업종별) 도·소매업(-23억원 → -32억원), 건설업(-3억원 → -12억원)은 감소세를 유지했지만, 음식·숙박업(-75억원 → +16억원), 제조업(-12억원 → +10억원)은 증가로 전환
- (종류별) 비은행대출보증(-28억원 → -23억원)은 전월과 비슷한 수준 유지, 은행대출보증(-36억원 → +43억원)은 증가로 전환

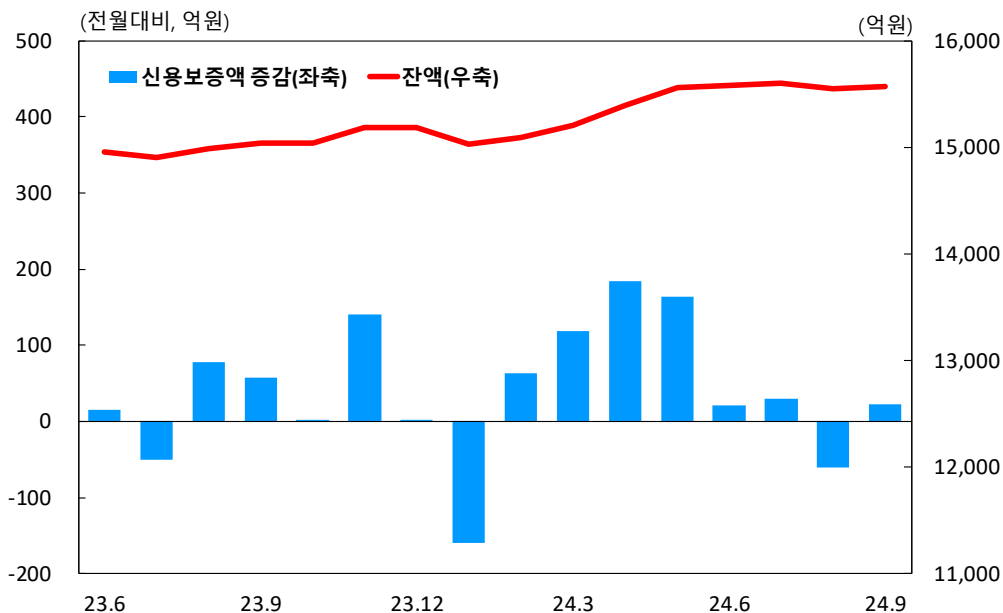
신용보증액¹⁾²⁾

(기간중 증감, 억원, %)

| | | 2023년 | | | | | 2024년 | | | 비중 ⁴⁾ |
|-------|------------------|-------|-----|------|-----|-----|------------|------|--------|------------------|
| | | 연간 | 9월 | 1~9월 | 7월 | 8월 | 9월 | 1~9월 | 9월말 잔액 | |
| 보증 합계 | | 995 | 57 | 852 | 30 | -60 | 22 | 383 | 15,569 | (100.0) |
| 업종별 | 제조업 | -21 | 6 | -60 | 8 | -12 | 10 | 89 | 1,414 | (9.1) |
| | 건설업 | 14 | -11 | 7 | -2 | -3 | -12 | 2 | 1,320 | (8.5) |
| | 도·소매업 | 230 | 16 | 208 | 1 | -23 | -32 | -19 | 4,798 | (30.8) |
| | 운수업 | 77 | 7 | 92 | 10 | 22 | 1 | 82 | 816 | (5.2) |
| | 음식·숙박업 | 469 | 37 | 395 | -1 | -75 | 16 | 65 | 3,719 | (23.9) |
| | 기타 | 226 | 2 | 210 | 13 | 31 | 40 | 165 | 3,503 | (22.5) |
| 종류별 | 은행대출보증 | 553 | 49 | 452 | 46 | -36 | 43 | 382 | 10,531 | (67.6) |
| | 어음보증 | 0 | 0 | 0 | 0 | 0 | -0 | -1 | 2 | (0.0) |
| | 비은행대출보증 | 443 | 8 | 403 | -15 | -28 | -23 | 1 | 4,871 | (31.3) |
| | 기타 ³⁾ | -1 | 0 | -3 | -2 | 3 | 2 | 2 | 166 | (1.1) |

주 : 1) 신용보증기금, 제주신용보증재단, 기술보증기금(2016.8월부터 소급 적용)
 2) 반올림으로 인해 계산 결과에 차이가 있을 수 있음
 3) 지급보증의 보증, 상거래담보보증, 이행보증 등
 4) ()내는 전체 신용보증잔액에 대한 구성비(%)

신용보증액 및 증감



5. 자금사정

- 2024년 9월말 제주지역 예금은행의 연체율은 0.94%로 전월대비 0.10%p 하락
- 어음부도율(전자결제 조정전, 금액 기준)은 0.17%로 전월대비 0.10%p 상승
- 예금은행 요구불예금회전율은 36.0회로 전월대비 17.8회 감소

자금사정 관련 지표

(%, %p, 억원)

| | 2023년 | | 2024년 | | | 전월대비 ⁵⁾ (B-A) |
|---------------------------|--------|-------|-------|-------|--------------|-----------------------------|
| | 연평균 | 9월 | 7월 | 8월(A) | 9월(B) | |
| 예금은행 연체율 ¹⁾ | 0.53 | 0.55 | 1.00 | 1.04 | 0.94 | (-0.10) |
| (기업) | 0.48 | 0.49 | 1.14 | 1.13 | 1.04 | (-0.09) |
| (가계) | 0.63 | 0.67 | 0.90 | 1.00 | 0.88 | (-0.12) |
| 어음부도율 ²⁾ | 0.48 | 1.03 | 0.58 | 0.08 | 0.17 | (0.10) |
| <참고> 전국 | 0.23 | 0.25 | 0.07 | 0.16 | 0.21 | (0.05) |
| 총 어음교환금액 | 29,194 | 1,623 | 2,305 | 2,654 | 1,658 | (-997) |
| 부도금액 | 138.8 | 16.6 | 13.4 | 2.1 | 2.9 | (0.8) |
| 요구불예금회전율(회) ⁴⁾ | 14.7 | 13.5 | 34.2 | 53.8 | 36.0 | (-17.8) |
| <참고> 전국(회) | 17.6 | 16.9 | 19.9 | 17.6 | 16.5 | (-1.1) |

주 : 1) 연체율 = 원화연체대출금/원화대출금(1개월 이상 원리금 연체기준, 은행 및 신탁계정의 원화대출금 중 채권채무재조정 후의 대출금)

2) 어음부도율 = (부도금액/총어음교환액)×100, 전자결제액 조정전 금액기준, 2012.1월부터 전자어음 포함

3) 연간 합계액 기준

4) 요구불예금회전율 = 월중 요구불예금 총지급액/월중 요구불예금 평잔

5) 반올림으로 인해 계산 결과에 차이가 있을 수 있음