



통화금융통계

2024년 11월 25일 울산 2024 - 52호

보도자료

이 자료는 배포 시부터 취급하여 주십시오.

제 목 : 2024년 3/4분기중 울산지역 금융기관 여수신 동향

자세한 내용은 (붙임) 참조

문의처: 울산본부 기획조사팀 과장 신준식, (052) 259-7423

팩스 (052) 259-7491, 이메일 ulsaneco@bok.or.kr

“한국은행 울산본부 보도자료는 홈페이지(<http://www.bok.or.kr/ulsan>)에도 수록되어 있습니다.”



한국은행 울산본부

(붙임)

2024년 3/4분기중 울산지역 금융기관 여수신 동향

2024. 11

한국은행 울산본부

【 차례 】

<요 약>

1. 총수신·총여신	1
2. 금융기관별 수신	3
가. 예금은행 수신	3
나. 비은행금융기관 수신	4
3. 금융기관별 여신	5
가. 예금은행 여신	5
나. 비은행금융기관 여신	6
<참고1> 2024년 3/4분기중 울산지역 기업대출 동향	7
<참고2> 2024년 3/4분기중 울산지역 가계대출 동향	8
<참고3> 울산지역 금융기관 여수신 통계	9

<요 약>

① 2024년 3/4분기중 울산지역 **금융기관 총수신**은 전분기(+5,359억원)대비 **증가폭 축소(+342억원)**

○ **예금은행** 수신(+5,054억원 → -3,147억원)은 예금금리 하락, 예산집행에 따른 공공예금 인출 등으로 **감소 전환**하였으며, **비은행금융기관** 수신(+305억원 → +3,489억원)은 자산운용회사 수신(채권형펀드·MMF)을 중심으로 **증가폭이 확대**

② 2024년 3/4분기중 울산지역 **금융기관 총여신**은 전분기(+9,644억원)대비 **증가세 유지(+5,053억원)**

○ (금융기관별) **예금은행** 여신(+10,408억원 → +6,024억원)은 기업대출 확대 노력, 주택 관련 자금수요 등으로 **증가세를 지속**하였으며, **비은행금융기관** 여신(-764억원 → -971억원)은 대출 건전성 관리 기조 등으로 **감소세가 지속**

○ (차입주체별) **기업대출**(+6,194억원 → +3,869억원)은 예금은행의 기업대출 확대 노력 등으로 **증가세를 유지**하였으며, **가계대출**(+3,049억원 → +1,760억원)도 주택 관련 자금수요 등으로 주택담보대출을 중심으로 **증가세 지속**

울산지역 금융기관 여수신

(기간중 잔액 증감, 억원)

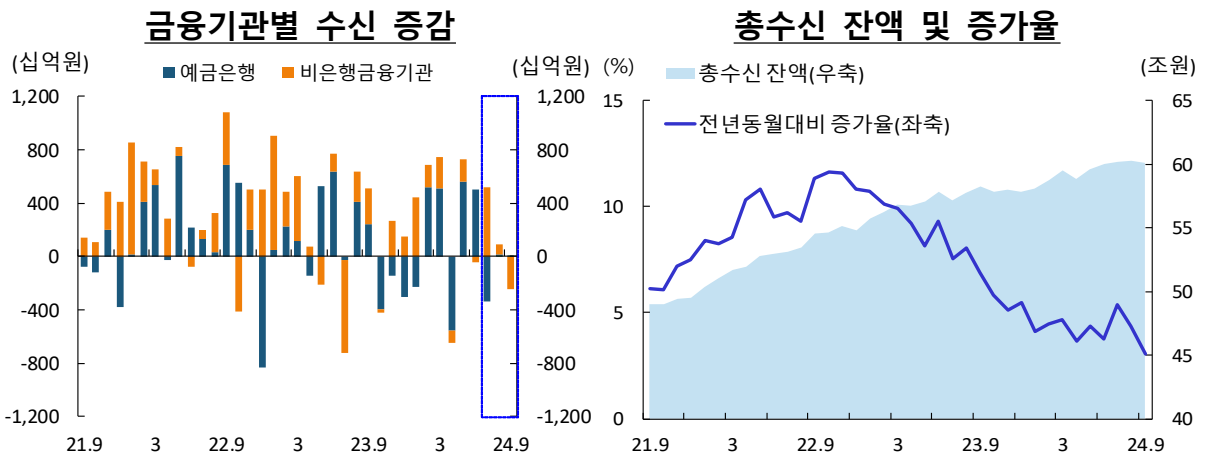
	2023년		2024년				
	연간	3분기	1분기	2분기	3분기 ^P	누계 ^P	9월말잔액 ^P
총수신	29,957	4,300	16,540	5,359	342	22,241	600,526
예금은행 ¹⁾	12,017	6,325	8,034	5,054	-3,147	9,941	248,075
비은행금융기관	17,940	-2,025	8,506	305	3,489	12,300	352,451
총여신	3,003	3,667	1,612	9,644	5,053	16,309	527,226
예금은행	9,120	4,921	3,190	10,408	6,024	19,622	351,426
비은행금융기관	-6,117	-1,254	-1,578	-764	-971	-3,313	175,800
(기업대출)	9,322	2,698	4,951	6,194	3,869	15,014	299,038
(가계대출)	-6,252	1,308	-3,290	3,049	1,760	1,520	216,025
(공공·기타대출)	-68	-338	-48	401	-577	-224	12,163

주 : 1) 시장성예금(양도성예금증서, 매출어음, 환매조건부채권매도, 금융채) 포함
 자료 : 한국은행

1 총수신·총여신

가. 총수신

- 2024년 3/4분기중 **금융기관 총수신**은 예금금리 하락, 예산집행에 따른 공공예금 인출 등으로 예금은행 수신이 감소 전환하며 전분기대비 **증가폭 축소**
(24.2/4분기 +5,359억원 → **3/4분기 +342억원**, 전기대비 +0.1%, 전년동기대비 +3.1%)



자료 : 한국은행

자료 : 한국은행

금융기관 총수신

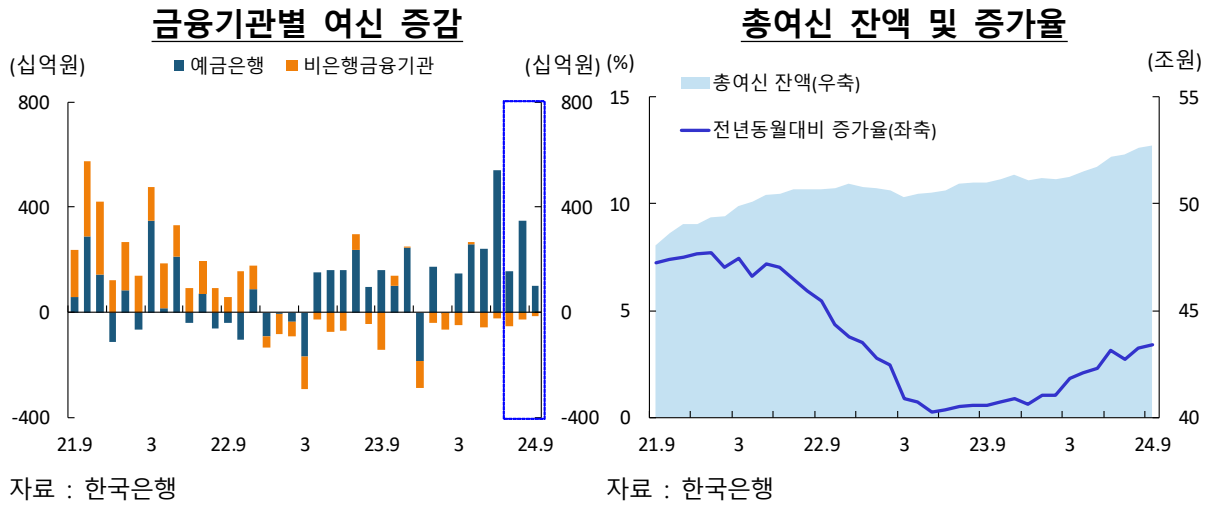
(기간중 잔액 증감, 억원)

	2023년		2024년				
	연간	3분기	1분기	2분기	3분기 ^P	누계 ^P	9월말잔액 ^P
총수신	29,957	4,300	16,540	5,359	342	22,241	600,526
예금은행 ¹⁾	12,017	6,325	8,034	5,054	-3,147	9,941	248,075
비은행금융기관	17,940	-2,025	8,506	305	3,489	12,300	352,451

주 : 1) 시장성예금(양도성예금증서, 매출어음, 환매조건부채권매도, 금융채) 포함
자료 : 한국은행

나. 총여신

- 2024년 3/4분기중 **금융기관 총여신**은 비은행금융기관 여신이 대출 건전성 관리 기조에 따라 감소세를 지속하였으나 예금은행 여신이 기업대출 확대 노력, 주택 관련 자금수요 지속 등으로 증가세를 이어가며 전분기대비 **증가세 유지**
 (24.2/4분기 +9,644억원 → **3/4분기 +5,053억원**, 전기대비 +1.0%, 전년동기대비 +3.4%)



금융기관 총여신

(기간중 잔액 증감, 억원)

	2023년		2024년				
	연간	3분기	1분기	2분기	3분기 ^P	누계 ^P	9월말잔액 ^P
총여신	3,003	3,667	1,612	9,644	5,053	16,309	527,226
예금은행	9,120	4,921	3,190	10,408	6,024	19,622	351,426
비은행금융기관	-6,117	-1,254	-1,578	-764	-971	-3,313	175,800

자료 : 한국은행

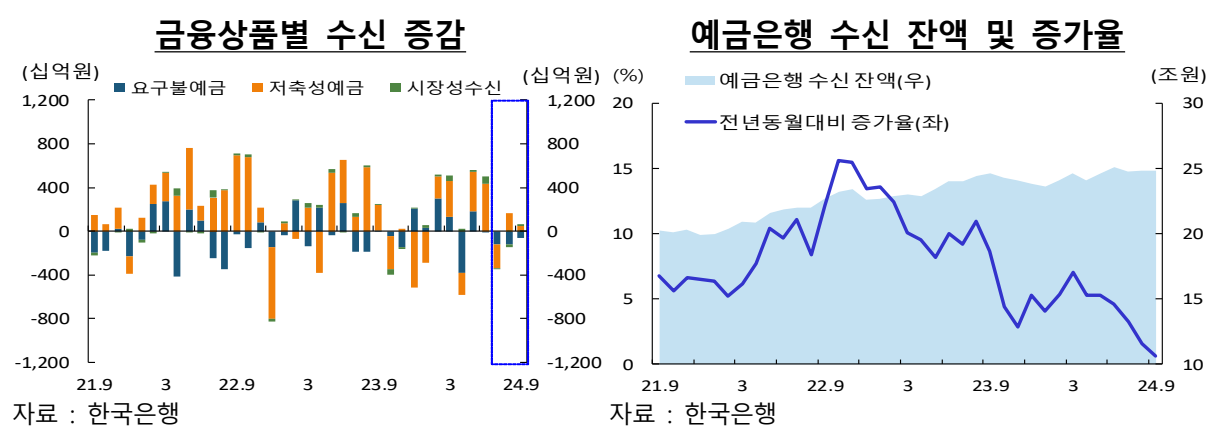
2 금융기관별 수신

가. 예금은행 수신

□ 2024년 3/4분기중 **예금은행 수신**은 예금금리 하락, 예산집행에 따른 공공예금 인출 등으로 **감소 전환**

(24.2/4분기 +5,054억원 → **3/4분기 -3,147억원**, 전기대비 -1.3%, 전년동기대비 +0.6%)

○ (금융상품별) 요구불예금(-1,996억원 → -3,021억원)은 감소폭 확대, 저축성예금(+5,952억원 → -49억원)은 감소 전환



예금은행 수신

(기간중 잔액 증감, 억원)

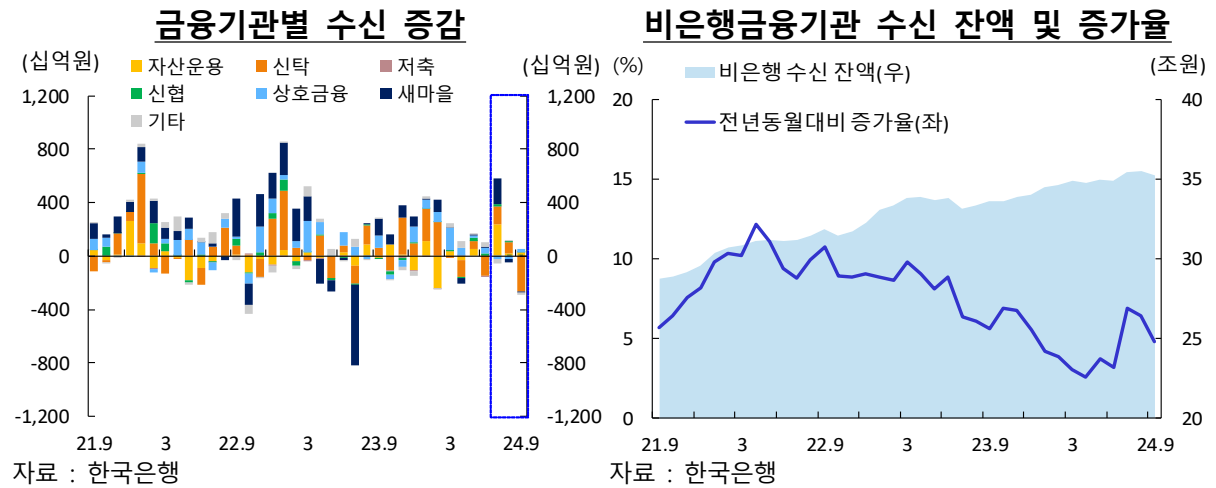
	2023년		2024년				
	연간	3분기	1분기	2분기	3분기 ^P	누계 ^P	9월말잔액 ^P
■ 합계	12,017	6,325	8,034	5,054	-3,147	9,941	248,075
■ 예금	10,986	5,786	7,024	3,956	-3,070	7,910	238,764
- 요구불예금	1,804	-3,743	4,617	-1,996	-3,021	-400	40,301
(보통예금)	2,191	-2,020	2,812	-989	-1,547	276	32,744
(별단예금)	-208	330	170	-265	54	-41	3,758
- 저축성예금	9,181	9,529	2,407	5,952	-49	8,310	198,463
(정기예금)	8,158	4,916	3,555	4,711	2,382	10,649	121,690
(정기적금)	2,215	701	-2,232	479	654	-1,098	6,719
(저축예금)	1,351	1,364	881	-688	68	261	46,432
(기업자유예금)	-1,520	2,599	238	1,408	-3,144	-1,497	21,936
■ 시장성수신	1,031	539	1,010	1,098	-77	2,031	9,311
(양도성예금증서)	51	-73	109	190	34	333	713
(매출어음)	-9	-5	-6	-1	5	-1	39
(환매조건부채권매도)	154	-	31	59	20	110	276
(금융채)	835	617	875	849	-136	1,589	8,283

자료 : 한국은행

나. 비은행금융기관 수신

□ 2024년 3/4분기중 비은행금융기관 수신은 자산운용회사 수신(채권형펀드·MMF)을 중심으로 전분기대비 증가폭 확대
(24.2/4분기 +305억원 → 3/4분기 +3,489억원, 전기대비 +1.0%, 전년동기대비 +4.8%)

○ (금융기관별) 자산운용회사(+239억원 → +2,838억원)는 증가폭 확대, 새마을금고(-214억원 → +1,563억원)는 증가 전환, 신탁회사(-2,101억원 → -427억원)는 감소폭 축소



비은행금융기관 수신

(기간중 잔액 증감, 억원)

	2023년		2024년				누계 ^P	9월말잔액 ^P
	연간	3분기	1분기	2분기	3분기 ^P			
합 계	17,940	-2,025	8,506	305	3,489	12,300	352,451	
자산운용회사	315	-46	-905	239	2,838	2,172	27,230	
신탁회사 ¹⁾	8,718	772	4,808	-2,101	-427	2,280	71,677	
상호저축은행	-572	-16	-86	25	33	-28	940	
신용협동조합	-50	13	160	266	187	613	26,335	
상호금융 ²⁾	6,669	1,277	3,069	1,166	-228	4,007	109,191	
새마을금고	1,473	-4,671	960	-214	1,563	2,309	100,675	
기타 ³⁾	1,387	645	500	924	-479	945	16,402	

주 : 1) 은행 및 증권회사 등의 신탁계정

2) 농업협동조합, 수산업협동조합 및 산림조합의 단위 조합

3) 우체국예금 등

자료 : 한국은행

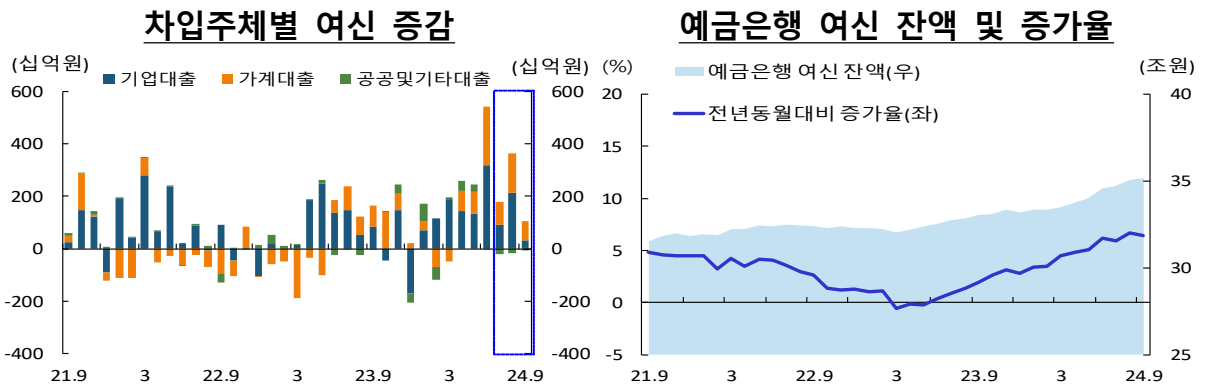
3 금융기관별 여신

가. 예금은행 여신

□ 2024년 3/4분기중 **예금은행 여신**은 기업대출 확대 노력, 주택 관련 자금수요 등으로 **증가세 지속**
 (24.2/4분기 +10,408억원 → **3/4분기 +6,024억원**, 전기대비 +1.7%, 전년동기대비 +6.4%)

○ (차입주체별) 기업대출(+5,931억원 → +3,379억원) 및 가계대출(+3,840억원 → +3,079억원) 모두 증가세 지속

○ (용도별) 시설자금(+1,441억원 → +1,970억원)은 증가폭 확대, 운전자금(+8,967억원 → +4,054억원)은 증가폭 축소



예금은행 여신

(기간중 잔액 증감, 억원)

		2023년		2024년				
		연간	3분기	1분기	2분기	3분기 ^P	누계 ^P	9월말잔액 ^P
합 계		9,120	4,921	3,190	10,408	6,024	19,622	351,426
차입주체별	기업대출	8,157	2,830	3,756	5,931	3,379	13,066	211,333
	(대기업)	2,756	598	2,673	3,198	940	6,811	37,773
	(중소기업)	5,400	2,232	1,083	2,733	2,439	6,255	173,560
	가계대출	799	2,411	-836	3,840	3,079	6,083	134,515
	(주택담보대출)	4,897	2,897	473	3,164	3,146	6,783	100,795
	공공및기타대출	165	-320	271	637	-435	472	5,577
자금별	금융자금	9,843	5,045	3,360	10,188	6,220	19,768	341,959
	(일반자금)	7,054	1,802	2,678	8,614	5,086	16,378	286,190
	(할인어음) ¹⁾	50	97	-75	48	-150	-178	391
	(당좌대출)	6	-39	310	-131	-154	25	59
	재정자금	-722	-124	-170	220	-196	-146	9,467
용도별	시설자금	8,123	1,974	2,964	1,441	1,970	6,374	104,440
	운전자금	997	2,947	226	8,967	4,054	13,248	246,986

주 : 1) 상업어음할인

자료 : 한국은행

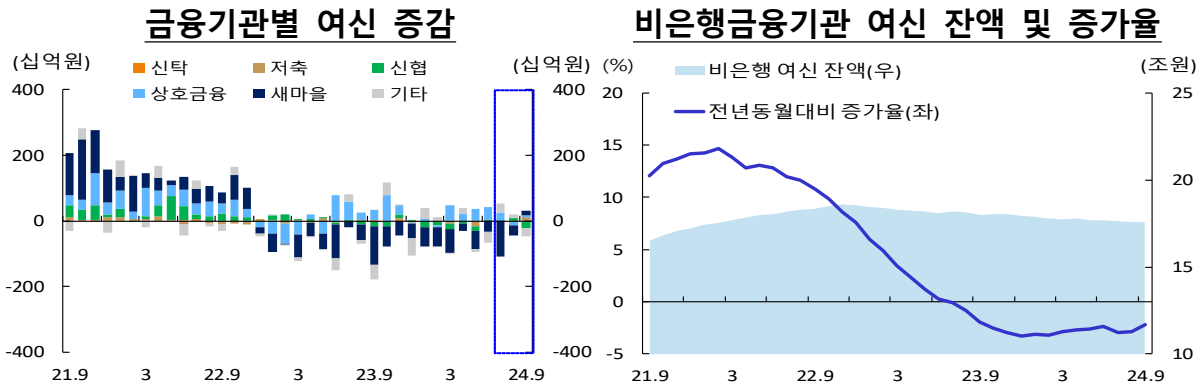
나. 비은행금융기관 여신

□ 2024년 3/4분기중 비은행금융기관 여신은 대출 건전성 관리 기조에 따라 새마을금고를 중심으로 감소세 지속

(24.2/4분기 -764억원 → 24.3분기 -971억원, 전기대비 -0.5%, 전년동기대비 -2.2%)

○ (금융기관별) 새마을금고(-1,132억원 → -1,268억원)는 감소세 지속, 상호금융(+983억원 → +205억원)은 증가폭 축소

○ (차입주체별) 기업대출(+263억원 → +490억원)은 증가세 지속, 가계대출(-791억원 → -1,309억원)은 감소폭 확대



비은행금융기관 여신

(기간중 잔액 증감, 억원)

		2023년		2024년				
		연간	3분기	1분기	2분기	3분기 ^P	누계 ^P	9월말잔액 ^P
합 계		-6,117	-1,254	-1,578	-764	-971	-3,313	175,800
금융 기관 별	신탁회사 ¹⁾	46	35	-34	-3	-62	-99	186
	상호저축은행	-130	-49	-111	-166	98	-179	1,444
	신용협동조합	129	-236	-403	-176	-86	-666	21,460
	상호금융 ²⁾	1,249	1,105	449	983	205	1,637	84,600
	새마을금고	-6,488	-1,783	-1,894	-1,132	-1,268	-4,294	66,253
기타 ³⁾		-924	-326	416	-270	142	288	1,857
차입 주체 별	기업대출	1,166	-133	1,194	263	490	1,947	87,705
	(대기업)	-406	-178	463	-236	57	285	2,579
	(중소기업)	1,572	45	731	498	433	1,662	85,126
	가계대출	-7,091	-1,103	-2,454	-791	-1,319	-4,563	81,510
	(주택담보대출)	-1,863	-122	-553	-90	-347	-991	27,997
	공공및가계대출	-193	-18	-319	-236	-142	-697	6,585

주 : 1) 은행 및 증권회사 등의 신탁계정

2) 농업협동조합, 수산업협동조합 및 산림조합의 단위 조합

3) 수출입은행, 우체국 등

자료 : 한국은행

<참고1>

2024년 3/4분기중 울산지역 기업대출 동향

□ **기업대출**은 예금은행의 기업대출 확대 노력 등으로 전분기대비 **증가세 유지**
(24.2/4분기 +6,194억원 → **3/4분기 +3,869억원**, 전기대비 +1.3%, 전년동기대비 +5.3%)

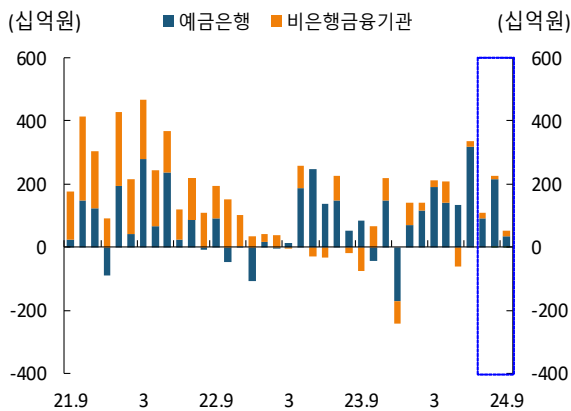
○ (금융기관별) **예금은행**(+5,931억원 → +3,379억원)은 **증가폭 축소**, **비은행금융기관**(+263억원 → +490억원)은 **증가세 지속**

○ (기업규모별*) **대기업**(+2,962억원 → +997억원)은 **증가폭 축소**, **중소기업**(+3,232억원 → +2,872억원)은 **증가세 지속**

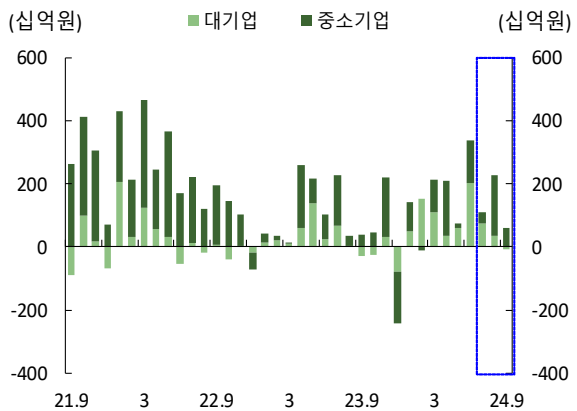
* 대출잔액 증가율(24.9월말, 전년동기대비): 대기업 +18.7%, 중소기업 +3.5%

□ **총여신 중 기업대출 비중**은 **56.7%**로 전년동기(55.7%)대비 **상승**

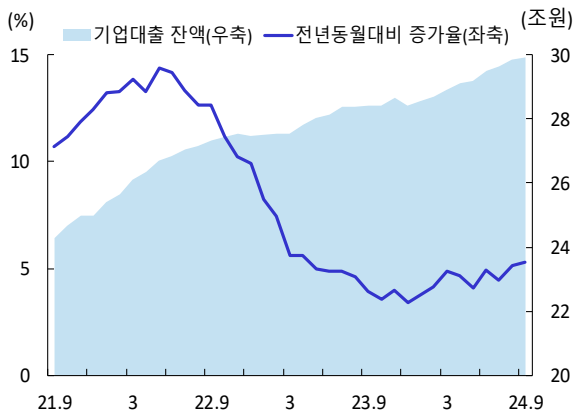
금융기관별 기업대출 증감¹⁾



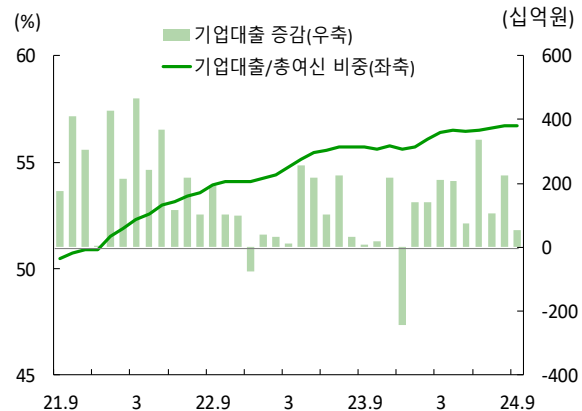
기업규모별 기업대출 증감¹⁾



기업대출 잔액²⁾ 및 증가율¹⁾



기업대출 증감¹⁾ 및 비중²⁾



주 : 1) 전월대비 말잔기준 2) 기간말 기준
자료 : 한국은행

<참고2>

2024년 3/4분기중 울산지역 가계대출 동향

□ **가계대출**은 주택 관련 자금수요가 지속되었으나 비은행금융기관 기타대출이 감소폭을 확대하며 전분기대비 **증가폭 축소**
(24.2/4분기 +3,049억원 → **3/4분기 +1,760억원**, 전기대비 +0.8%, 전년동기대비 +1.1%)

○ (금융기관별) **예금은행**(+3,840억원 → +3,079억원)은 **증가세 지속**, **비은행금융기관**(-791억원 → -1,319억원)은 **감소폭 확대**

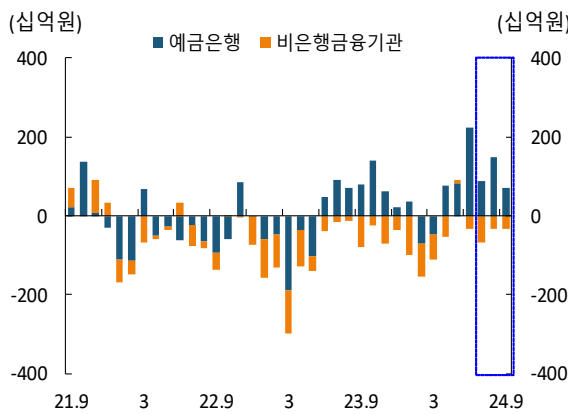
○ (담보유형별) **주택담보대출***(+3,074억원 → +2,800억원)은 **증가세 지속**, **기타대출****(-25억원 → -1,040억원)은 **감소폭 확대**

* 전세자금대출, 이주비·중도금·잔금대출 등 주택관련대출 포함

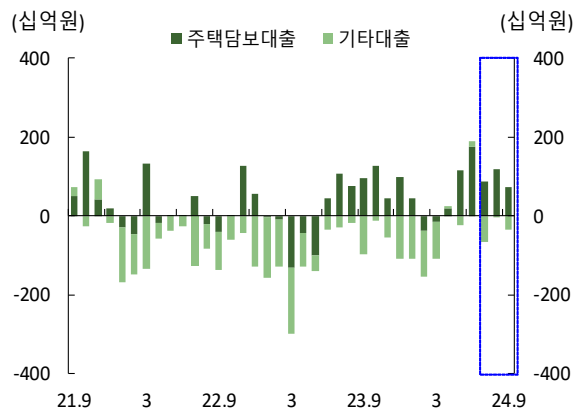
** 일반신용대출, 신용한도대출, 상업용부동산 담보대출, 예적금담보대출, 주식담보대출 등

□ **총여신 중 가계대출 비중**은 **41.0%**로 전년동기(41.9%)대비 하락하였으며, **가계대출 중 주택담보대출 비중**은 **59.6%**로 전년동기(56.3%) 대비 상승

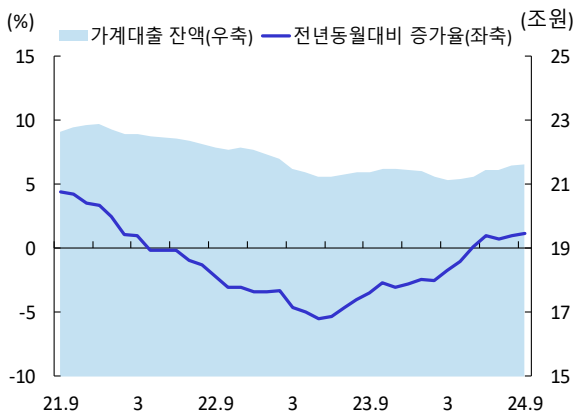
금융기관별 가계대출 증감¹⁾



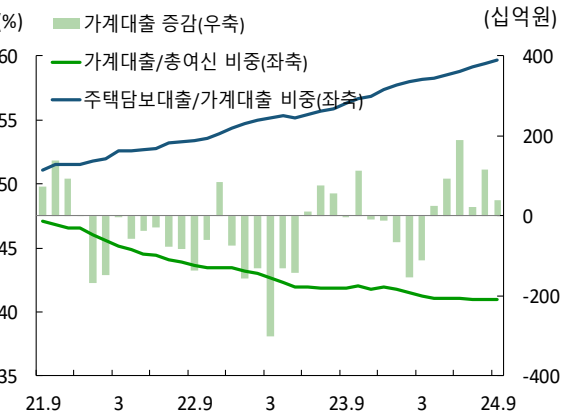
담보유형별 가계대출 증감¹⁾



가계대출 잔액²⁾ 및 증가율¹⁾



가계대출 증감¹⁾ 및 비중²⁾



주 : 1) 전월대비 말잔기준 2) 기간말 기준
자료 : 한국은행

<참고3>

울산지역 금융기관 여수신 통계

(기간중 잔액 증감, 억원)

	2024년					9월말 잔액 ^P
	누계 ^P	7월	8월	9월 ^P	3분기 ^P	
■ 예금은행 수신	9,941	-3,403	189	67	-3,147	248,075
■ 예금	7,910	-3,381	457	-146	-3,070	238,764
- 요구불예금	-400	-1,225	-1,204	-592	-3,021	40,301
(보통예금)	276	-37	-1,435	-75	-1,547	32,744
(별단예금)	-41	52	-122	124	54	3,758
- 저축성예금	8,310	-2,155	1,660	446	-49	198,463
(정기예금)	10,649	199	2,206	-23	2,382	121,690
(정기적금)	-1,098	184	193	277	654	6,719
(저축예금)	261	694	-536	-90	68	46,432
(기업자유예금)	-1,497	-3,223	-203	282	-3,144	21,936
■ 시장성수신	2,031	-22	-268	213	-77	9,311
(양도성예금증서)	333	5	-3	32	34	713
(매출어음)	-1	-3	11	-3	5	39
(환매조건부채권매도)	110	-	-	20	20	276
(금융채)	1,589	-24	-276	164	-136	8,283
■ 비은행금융기관 수신	12,300	5,215	728	-2,454	3,489	352,451
자산운용회사	2,172	2,391	192	255	2,838	27,230
신탁회사 ¹⁾	2,280	1,345	868	-2,640	-427	71,677
상호저축은행	-28	8	6	19	33	940
신용협동조합	613	142	39	6	187	26,335
상호금융 ²⁾	4,007	-218	-222	212	-228	109,191
새마을금고	2,309	1,915	-225	-127	1,563	100,675
기타 ³⁾	945	-369	69	-179	-479	16,402
■ 총수신	22,241	1,812	917	-2,387	342	600,526

주 : 1) 은행 및 증권회사 등의 신탁계정

2) 농업협동조합, 수산업협동조합 및 산림조합의 단위 조합

3) 우체국예금 등

자료 : 한국은행

(기간중 잔액 증감, 억원)

	2024년					9월말 잔액 ^P
	누계 ^P	7월	8월	9월 ^P	3분기 ^P	
■ 예금은행 여신	19,622	1,570	3,468	986	6,024	351,426
■ 기업대출	13,066	895	2,152	332	3,379	211,333
- 대기업	6,811	422	264	254	940	37,773
- 중소기업	6,255	473	1,888	78	2,439	173,560
■ 가계대출	6,083	879	1,490	710	3,079	134,515
- 주택담보대출	6,783	1,100	1,289	757	3,146	100,795
■ 공공및기타대출	472	-203	-175	-57	-435	5,577
■ 금융자금	19,768	1,631	3,390	1,199	6,220	341,959
- 일반자금	16,378	1,420	3,014	652	5,086	286,190
- 할인어음 ¹⁾	-178	-154	56	-52	-150	391
- 당좌대출	25	110	-184	-80	-154	59
■ 재정자금	-146	-60	77	-213	-196	9,467
■ 시설자금	6,374	267	1,678	25	1,970	104,440
■ 운전자금	13,248	1,303	1,790	961	4,054	246,986
■ 비은행금융기관 여신	-3,313	-537	-275	-159	-971	175,800
신탁회사 ²⁾	-99	-3	-19	-40	-62	186
상호저축은행	-179	10	-17	105	98	1,444
신용협동조합	-666	5	90	-181	-86	21,460
상호금융 ³⁾	1,637	231	-94	68	205	84,600
새마을금고	-4,294	-1,079	-329	140	-1,268	66,253
기타 ⁴⁾	288	300	93	-251	142	1,857
■ 기업대출	1,947	186	108	196	490	87,705
- 대기업	285	331	65	-339	57	2,579
- 중소기업	1,662	-145	43	535	433	85,126
■ 가계대출	-4,563	-667	-336	-316	-1,319	81,510
- 주택담보대출	-991	-219	-110	-18	-347	27,997
■ 공공 및 기타대출	-697	-56	-47	-39	-142	6,585
■ 총여신	16,309	1,033	3,193	827	5,053	527,226

주 : 1) 상업어음할인

2) 은행 및 증권회사 등의 신탁계정

3) 농업협동조합, 수산업협동조합 및 산림조합의 단위 조합

4) 수출입은행, 우체국 등

자료 : 한국은행