



보도자료

이 자료는 배포 시부터 취급하여 주십시오.

제 목 : 2022.9월중 울산지역 금융기관 여수신 동향

- 총수신은 **1조 807억원** 증가하였고 증가규모는 전월(+3,267억원)보다 **확대**
- 총여신은 **166억원** 증가하였고 증가규모는 전월(+298억원)보다 **축소**

(자세한 내용은 “붙임” 참조)

문의처: 울산본부 기획조사팀 과 장 방준호 Tel : (052) 259-7426
조사역 김수명 (052) 259-7421
팩스 (052) 259-7491, 이메일 ulsaneco@bok.or.kr

“한국은행 울산본부 보도자료는 홈페이지(<http://www.bok.or.kr/ulsan>)에도 수록되어 있습니다.”



한국은행 울산본부

(붙임)

**2022.9월중
울산지역 금융기관 여수신 동향**

2022. 11

한국은행 울산본부

【 차례 】

<요 약>

1. 개 황	1
2. 금융기관 수신	3
가. 예금은행 수신	3
나. 비은행금융기관 수신	4
3. 금융기관 여신	5
가. 예금은행 여신	5
나. 비은행금융기관 여신	6

<참 고>

2022.9월 울산지역 가계대출 동향	7
----------------------------	---

<요 약>

■ 최근 금리 상승에 따라 정기예금이 9월중 7,671억원 증가*(1~9월중 +3조 5,289억원)한 반면 주택담보대출과 신용대출 등 가계대출은 9월중 1,361억원 줄어들어(1~9월중 -7,330억원) 감소세를 지속하였음

* 울산지역 여수신 통계 작성(2008년 4월) 이후 최대 증가액

① (총수신) 9월중 1조 807억원 증가하였으며 증가규모는 전월(+3,267억원)보다 크게 확대

- 예금은행 수신(+313억원 → +6,834억원)은 시장금리 상승, 안전자산 선호 등으로 정기예금 등 저축성예금(+3,734억원 → +6,936억원)이 증가하면서 전월대비 증가규모가 크게 확대
- 비은행금융기관 수신(+2,954억원 → +3,973억원)은 새마을금고(-229억원 → +2,808억원) 수신이 확대되면서 전월대비 증가규모가 확대

② (총여신) 9월중 166억원 증가하였으며 증가규모는 전월(+298억원)보다 축소

- 예금은행 대출(-605억원 → -400억원)은 기업대출(-67억원 → +900억원)이 증가하면서 전월대비 감소폭이 축소
- 비은행금융기관 대출(+903억원 → +566억원)은 중소기업 대출수요 등이 지속되었으나 증가세는 소폭 둔화

③ (가계대출) 9월중 1,361억원 감소하여 감소규모가 전월(-820억원)보다 확대

- 주택담보대출은 주택매매거래 둔화 등으로 전월보다 감소규모가 확대(-222억원 → -405억원)
- 기타가계대출(신용대출 포함)도 대출금리 상승 등으로 전월보다 감소규모가 확대(-598억원 → -956억원)

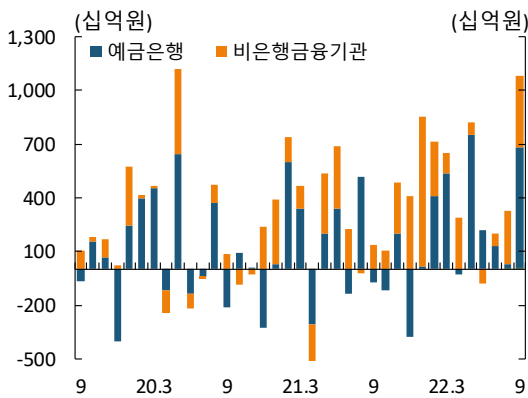
1 개 황

(총수신)

□ 2022.9월중 금융기관 총수신은 1조 807억원 증가

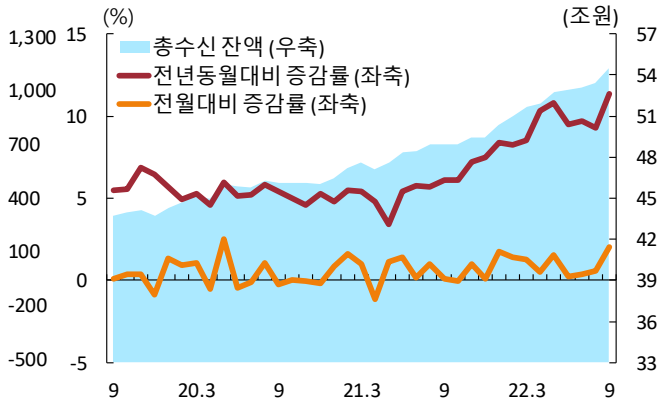
○ 전월대비 증가규모는 확대(8월 +3,267억원 → 9월 +1조 807억원)

금융기관별 수신 증감



자료 : 한국은행

총수신 잔액 및 증감률



자료 : 한국은행

금융기관 총수신

(기간중 잔액 증감, 억원)

	2021년			2022년				
	연중	9월	1~9월	7월	8월	9월 ^P	1~9월 ^P	9월말 잔액 ^P
총수신	34,432	667	29,337	1,993	3,267	10,807	50,471	545,275
예금은행 ¹⁾	12,124	-726	15,074	1,314	313	6,834	27,572	226,864
비은행금융기관	22,308	1,393	14,263	679	2,954	3,973	22,899	318,411

주 : 1) 시장성예금(양도성예금증서, 매출어음, 환매조건부채권매도, 금융채) 포함

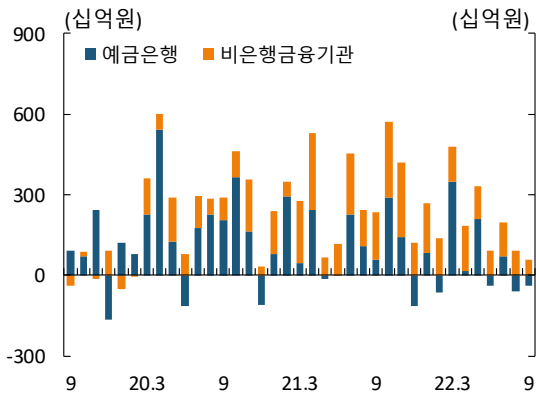
자료 : 한국은행

(총여신)

□ 2022.9월중 금융기관 총여신은 166억원 증가

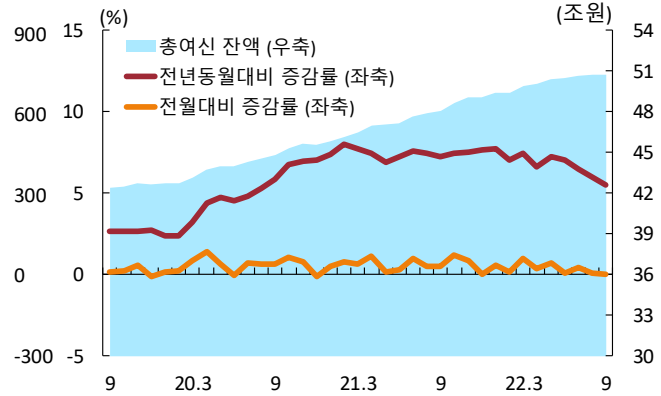
○ 전월대비 증가규모는 축소(8월 +298억원 → 9월 +166억원)

금융기관별 여신 증감



자료 : 한국은행

총여신 잔액 및 증감률



자료 : 한국은행

금융기관 총여신

(기간중 잔액 증감, 억원)

	2021년			2022년				
	연중	9월	1~9월	7월	8월	9월 ^P	1~9월 ^P	9월말 잔액 ^P
총여신	34,964	2,356	24,976	1,960	298	166	16,278	507,031
예금은행 ¹⁾	13,578	588	10,393	719	-605	-400	5,259	323,819
비은행금융기관	21,386	1,768	14,583	1,241	903	566	11,019	183,212

자료 : 한국은행

2 금융기관 수신

가. 예금은행 수신

□ 2022.9월중 6,834억원 증가하면서 전월대비 증가규모가 확대
(8월 +313억원 → 9월 +6,834억원)

○ 요구불예금(-3,468억원 → -288억원)은 전월대비 감소규모가 축소되었으며
저축성예금(+3,734억원 → +6,936억원)은 전월대비 증가규모가 확대

예금은행 수신

(기간중 잔액 증감, 억원)

	2021년			2022년				
	연중	9월	1~9월	7월	8월	9월 ^P	1~9월 ^P	9월말 잔액 ^P
■ 합계	12,124	-726	15,074	1,314	313	6,834	27,572	226,864
■ 예금	11,521	-440	14,549	595	266	6,647	26,603	220,440
- 요구불예금	2,755	-1,943	6,668	-2,455	-3,468	-288	-2,991	41,094
(보통예금)	2,266	554	3,205	-1,515	-3,203	395	-811	32,858
(별단예금)	348	128	573	-19	-113	43	-871	4,262
- 저축성예금	8,766	1,502	7,882	3,050	3,734	6,936	29,596	179,347
(정기예금)	5,269	1,630	6,266	5,969	6,028	7,671	35,289	98,089
(정기적금)	-1,246	121	-1,104	161	181	164	939	5,501
(저축예금)	3,047	516	1,484	-269	-2,743	-974	-6,171	49,005
(기업자유예금)	2,165	-762	1,554	-2,741	336	180	161	23,316
■ 시장성수신	603	-286	525	719	47	187	969	6,424
(양도성예금증서)	248	-58	313	75	-	-35	-570	392
(매출어음)	41	5	7	-5	14	1	-54	59
(환매조건부채권매도)	-167	-26	-106	-33	-	-	-150	157
(금융채)	481	-207	311	682	33	221	1,743	5,816

자료 : 한국은행

나. 비은행금융기관 수신

□ 2022.9월중 3,973억원 증가하면서 전월대비 증가규모가 확대

(8월 +2,954억원 → 9월 +3,973억원)

- 새마을금고(-229억원 → +2,808억원)와 신용협동조합(-34억원 → +531억원)이 전월대비 증가로 전환

비은행금융기관 수신

(기간중 잔액 증감, 억원)

	2021년			2022년				
	연중	9월	1~9월	7월	8월	9월 ^P	1~9월 ^P	9월말 잔액 ^P
합 계	22,308	1,393	14,263	679	2,954	3,973	22,899	318,411
자산운용회사	1,403	426	-961	-380	58	78	-2,638	26,842
신탁회사 ¹⁾	5,429	-1,118	3,342	684	2,103	691	8,158	59,124
상호저축은행	242	49	182	-26	-29	-53	-85	1,548
신용협동조합	1,413	13	649	-66	-34	531	2,663	25,148
상호금융 ²⁾	2,622	777	2,122	-619	620	168	3,875	96,223
새마을금고	11,311	1,218	9,083	300	-229	2,808	8,044	94,145
기타 ³⁾	-111	29	-153	788	464	-251	2,880	15,380

주 : 1) 은행 및 증권회사 등의 신탁계정

2) 농업협동조합, 수산업협동조합 및 산림조합의 단위 조합

3) 우체국예금 등

자료 : 한국은행

3 금융기관 여신

가. 예금은행 여신

□ 2022.9월중 400억원 감소하면서 전월대비 감소규모가 축소
(8월 -605억원 → 9월 -400억원)

- (차입주체별) 가계대출(-646억원 → -928억원)은 전월대비 감소규모가 확대되었으나 기업대출(-67억원 → +900억원)은 전월대비 증가로 전환
- (용도별) 시설자금(+681억원 → +210억원)은 전월대비 증가규모가 축소되었으나 운전자금(-1,286억원 → -610억원)은 감소규모가 축소

예금은행 여신

(기간중 잔액 증감, 억원)

		2021년			2022년				
		연중	9월	1~9월	7월	8월	9월 ^P	1~9월 ^P	9월말 잔액 ^P
합 계		13,578	588	10,393	719	-605	-400	5,259	323,819
차입 주체 별	기업대출	8,948	252	7,149	867	-67	900	10,093	191,627
	(대기업)	-936	-583	-1,290	-160	-98	223	3,322	29,079
	(중소기업)	9,884	835	8,439	1,027	31	677	6,771	162,548
	가계대출	4,397	232	3,263	-236	-646	-928	-4,774	127,409
	(주택담보대출)	4,597	458	3,017	387	-268	-352	-274	87,060
	공공및기타대출	232	104	-19	89	108	-372	-58	4,784
자금 별	금융자금	12,170	712	9,033	591	-822	-304	4,128	313,283
	(일반자금)	8,013	437	7,025	-239	128	-373	2,520	266,066
	(할인어음) ¹⁾	-83	-4	-193	105	-157	50	-93	448
	(당좌대출)	-4	-2	18	-46	52	3	25	91
	재정자금	1,408	-125	1,359	128	217	-96	1,131	10,536
용도 별	시설자금	5,132	715	3,641	81	681	210	5,618	90,803
	운전자금	8,446	-127	6,751	638	-1,286	-610	-359	233,016

주 : 1) 상업어음할인

자료 : 한국은행

나. 비은행금융기관 여신

□ 2022.9월중 566억원 증가하면서 전월대비 증가규모는 축소
(8월 +903억원 → 9월 +566억원)

○ 새마을금고(+491억원 → +328억원)와 상호금융(+436억원 → +330억원) 전월 대비 증가규모가 축소

비은행금융기관 여신

(기간중 잔액 증감, 억원)

		2021년			2022년				
		연중	9월	1~9월	7월	8월	9월 ^P	1~9월 ^P	9월말 잔액 ^P
합 계		21,386	1,768	14,583	1,241	903	566	11,019	183,212
금융 기관 별	신탁회사 ¹⁾	21	1	-1	12	7	-2	49	227
	상호저축은행	619	125	480	44	-85	-100	110	1,912
	신용협동조합	2,242	347	1,401	153	142	214	2,363	21,763
	상호금융 ²⁾	6,031	313	4,352	319	436	330	3,979	81,144
	새마을금고	12,310	1,281	8,159	452	491	328	4,207	75,842
	기타 ³⁾	162	-300	190	262	-89	-204	310	2,323
차입 주체 별	기업대출	18,655	1,498	13,260	1,323	1,087	1,035	13,419	81,755
	(대기업)	528	-301	391	300	-79	-159	653	2,388
	(중소기업)	18,127	1,799	12,869	1,023	1,166	1,194	12,766	79,367
	가계대출	3,049	487	1,866	-529	-174	-434	-2,556	93,834
	(주택담보대출)	917	38	236	110	46	-53	560	31,069
	공공및기타대출	-318	-217	-543	447	-10	-35	156	7,623

주 : 1) 은행 및 증권회사 등의 신탁계정

2) 농업협동조합, 수산업협동조합 및 산림조합의 단위 조합

3) 수출입은행, 우체국 등

자료 : 한국은행

<참 고>

2022.9월중 울산지역 가계대출 동향

□ 가계대출은 감소규모가 전월대비 확대(8월 -820억원 → 9월 -1,361억원)

- (금융기관별) 예금은행(-646억원 → -928억원)과 비은행금융기관(-174억원 → -433억원) 모두 감소규모가 확대
- (담보유형별) 주택담보대출은 주택매매거래 둔화* 등으로 전월대비 감소 규모가 확대(-222억원 → -405억원)

* 울산지역 주택 매매거래량 추이(호)

	22.4월	5월	6월	7월	8월	9월
주택매매거래량	1,422	1,628	1,111	898	731	711
	(1,146)	(1,268)	(895)	(650)	(582)	(563)

주: ()는 아파트 거래량

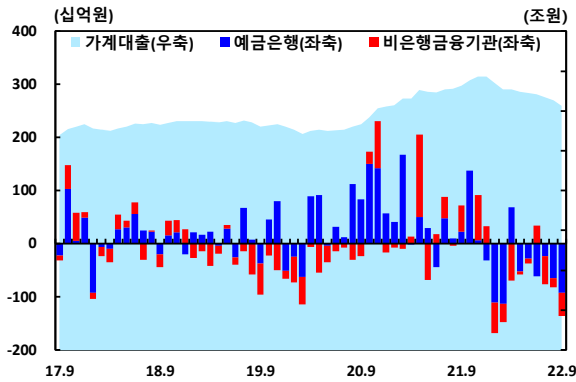
자료: 한국부동산원

— 기타가계대출(신용대출 포함)도 대출금리 상승 등으로 전월대비 감소 규모가 확대(-598억원 → -956억원)

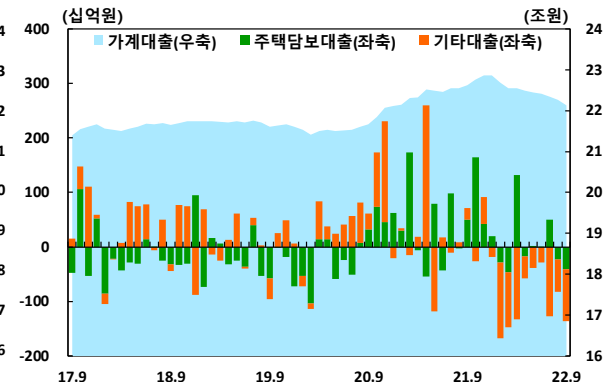
가계대출 잔액 및 증감¹⁾

(금융기관별)

(담보유형별)



주 : 1) 전월대비 말잔기준
자료 : 한국은행



주 : 1) 전월대비 말잔기준
자료 : 한국은행

□ 가계대출은 전년동월대비 2.2% 감소(주택담보대출 +2.2%)

□ 총여신중 가계대출 비중은 43.6%로 전년동월(47.1%)보다 하락

울산지역 가계대출

(기간중 잔액 증감, %, 억원)

	2021년		2022년			9월말 잔액 ^P
	연중	9월	7월	8월	9월 ^P	
■ 가계대출	7,445	719	-767	-820	-1,361	221,243
(주택담보대출)	5,514	497	498	-222	-405	118,129
(기타대출)	1,931	222	-1,265	-598	-956	103,114
<예금은행>						
가계대출	4,397	232	-237	-646	-928	127,409
(주택담보대출)	4,597	459	387	-268	-352	87,060
(기타대출)	-200	-227	-624	-378	-576	40,348
<비은행금융기관>						
가계대출	3,049	487	-530	-174	-433	93,834
(주택담보대출)	917	38	110	46	-53	31,069
(기타대출)	2,132	449	-640	-220	-380	62,766
- 가계대출/총여신 ¹⁾	47.5	47.1	44.1	43.9	43.6	43.6
- 가계대출중 비은행금융기관 비중 ¹⁾	42.0	42.1	42.3	42.3	42.4	42.4
- 주택담보대출/가계대출 ¹⁾	51.1	51.1	53.2	53.2	53.4	53.4
■ 전국						
- 가계대출(조원)	87.8	8.5	-2.1	-0.1	-1.0	1,252.1
(주택담보대출)(조원)	54.8	6.4	1.3	1.9	2.0	749.0
- 가계대출/총여신 ¹⁾	45.1	44.9	41.9	41.7	41.4	41.4
- 가계대출중 비은행금융기관 비중 ¹⁾	27.7	27.8	27.9	27.9	27.9	27.9
- 주택담보대출/가계대출 ¹⁾	57.8	57.8	59.5	59.6	59.8	59.8

자료 : 한국은행

주: 1) 연중 비중은 해당연도 1~12월의 평균치