

< 개 황 >

I. 실물경제동향

- 2017년 10월중 경남지역의 실물경제는 수출 증가세가 지속되었으나 길었던 추석연휴의 영향 등으로 제조업 생산 및 투자가 부진
 - 제조업 생산은 추석연휴로 인한 조업기간 단축 등으로 12.9% 감소하였고 제조업 출하도 13.3% 감소
 - 대형소매점 판매는 2.2% 증가하였으나 승용차 신규등록대수는 25.9% 감소
 - 수출은 선박을 중심으로 33.2% 증가한 51.1억달러를 기록하였으나 선박을 제외하면 10.2% 감소
 - 설비투자는 기계류 수입액이 14.7% 감소하였고 건설투자도 건축허가면적이 56.7% 감소, 건축착공면적은 79.3% 감소
- 2017년 11월중 소비자물가는 상승세가 둔화되면서 0.9% 상승
- 2017년 11월중 취업자수는 전년동월대비 0.2만명 감소하였으며 실업률*은 2.7% 수준
 - * 실업자(4.7만명)/경제활동인구(175.7만명) = 2.7%
 - 산업별로는 건설업(0.8만명)이 증가하였으나 제조업(0.3만명), 서비스업(0.3만명) 및 농림어업(0.6만명)은 감소
 - 종사자 지위별로는 비임금근로자가 0.5만명 증가하였지만 임금근로자는 0.7만명 감소
 - 실업률은 2.7%로 전년동월대비 0.1%p 상승
- 2017년 11월중 부동산시장은 아파트 매매 및 전세가격이 창원 및 거제를 중심으로 각각 0.7%, 0.8% 하락
 - 10월중 토지가격은 양산(0.3%), 김해(0.3%) 등을 중심으로 0.2% 상승

II. 금융동향

□ 2017년 10월중 경남지역 금융기관 수신은 은행권 및 비은행권 모두 크게 감소하며 전월 증가에서 감소로 전환(9월 +18,082억원 → 10월 -13,658억원)

- 은행권 수신은 부가가치세 납부, 결제성 자금의 이연 인출* 등으로 대폭 감소

* 9월말 휴일로 인해 익월로 결제가 연기

□ 금융기관의 여신은 가계대출 급증에 힘입어 증가규모가 확대(+5,346억원 → +7,366억원)

- 가계대출은 추석연휴에 따른 소비성 자금수요 확대 등으로 신용대출 등이 증가하고 아파트 입주물량 증가* 등으로 은행권 주택담보대출도 크게 늘면서 증가세가 확대(+1,874억원 → +4,060억원)

* 경남지역 아파트 입주물량(부동산114) : 2,754호('17.9월) → 3,125호(' 17.10월)

- 기업대출은 전월중 대출 선취급*의 영향 등으로 중소기업대출 증가세가 크게 둔화됨에 따라 전월보다 증가규모가 축소(+4,182억원 → +3,307억원)

* 명절자금 확보를 위한 기업들의 대출수요가 9월에 집중

□ 2017년 11월중 경남지역의 어음부도율(전자결제 조정전, 금액기준)은 전월보다 0.18%p 상승한 0.44%

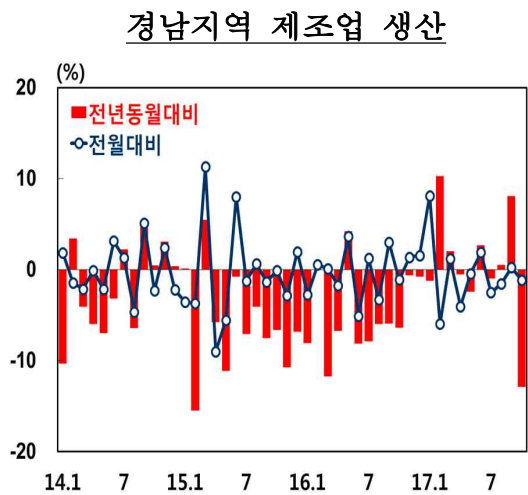
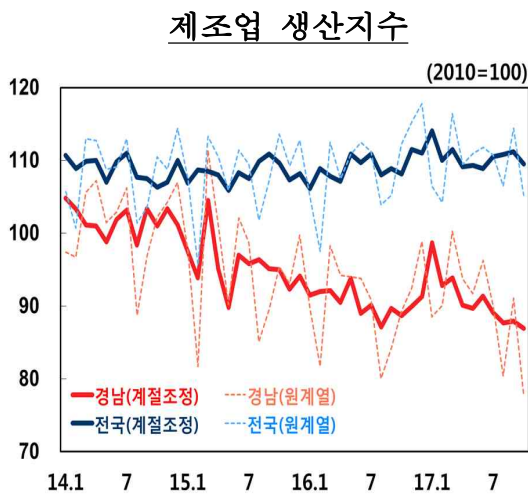
- 부도금액은 전월보다 40억원 증가한 114억원
- 산업별 어음부도금액(순수개인 제외)은 제조업과 농림어업·광업이 전월보다 감소하고 도·소매업과 건설업이 증가

□ 2017년 10월말 현재 한국은행 경남본부의 금융기관에 대한 대출금 잔액은 7,260억원으로 전월보다 증가

I. 실물경제동향

1. 생 산

- 2017년 10월중 경남지역의 제조업 생산은 추석연휴로 인한 조업기간 단축 등으로 전년동기대비 12.9% 감소
 - 기타운송장비(-28.3%), 금속가공(-18.1%) 및 자동차(-25.6%) 등을 중심으로 감소



생산활동 관련지표

(전년동기대비, %)

	비중 ¹⁾	2015		2016				2017				
		연간	연간	9월	10월	3/4	4/4	1/4	2/4	3/4	9월	10월
경남지역 제조업생산	<100.0>	-5.8	-5.1	-5.9	-6.4	-6.6	-2.6	3.4	-0.1	2.5	8.1	-12.9
(계절조정 전기대비)		(3.0)	(-1.1)	(-2.3)	(1.1)	(5.7)	(-4.9)	(-2.4)	(0.2)	(-1.1)
기계·장비	<18.4>	-7.6	-4.2	-6.0	-3.3	-8.7	-1.8	7.7	10.8	19.8	25.3	1.7
기타운송장비	<25.8>	-14.7	-7.6	-6.3	-13.7	-9.7	-7.9	-0.5	-5.7	-18.6	-14.9	-28.3
전기장비	< 7.5>	7.1	8.1	6.6	10.6	-1.4	20.7	22.6	10.8	21.4	11.1	9.7
금속가공제품	<13.0>	-12.3	-18.4	-9.6	-13.3	-14.5	-12.2	-4.0	-8.9	-2.2	4.2	-18.1
1차 금속	< 6.3>	-3.1	-2.9	-6.8	-5.7	-5.3	1.7	7.5	3.7	9.0	18.9	-2.2
자동차 및 트레일러	< 7.8>	6.7	-2.9	-9.5	-5.4	-6.1	-2.8	4.5	-3.6	0.2	8.4	-25.6
전자영상·음향통신	< 2.8>	-8.8	18.2	24.9	32.9	32.5	8.2	-1.3	-11.3	-17.3	-6.2	-9.6
전국 제조업생산		-0.3	1.0	-2.0	-1.2	0.6	2.9	3.8	0.4	3.5	8.7	-6.2
(계절조정 전기대비)		(0.8)	(-0.7)	(0.1)	(0.8)	(1.5)	(-2.5)	(1.6)	(0.4)	(-1.5)

주 : 1) < >내는 제조업 생산지수내 업종별 가중치 비중(2010년 부가가치 기준)

자료 : 통계청

□ 2017년 10월중 제조업 출하는 13.3% 감소하였고 재고는 6.6% 증가

○ 제조업 재고율(재고/출하비율, 172.5%)은 전월대비 상승

경남지역 제조업 출하 및 재고¹⁾

(전년동기대비, %)

		2015		2016				2017				
		연간	연간	9월	10월	3/4	4/4	1/4	2/4	3/4	9월	10월
출하	하	-4.3	-5.4	-5.9	-6.5	-7.5	-2.8	2.5	0.5	2.0	6.7	-13.3
	·	·	·	(1.1)	(-0.4)	(-1.9)	(1.6)	(3.8)	(-3.4)	(-3.1)	(-2.5)	(0.0)
재고 ²⁾		9.3	-1.8	4.5	0.5	4.5	-1.8	7.2	18.0	7.9	7.9	6.6
	·	·	·	(5.5)	(0.2)	(10.6)	(-4.9)	(5.6)	(6.3)	(0.5)	(5.7)	(0.3)
재고율 ³⁾		140.3	145.6	155.3	156.3	155.6	145.8	148.2	163.1	169.1	172.1	172.5

주 : 1) ()내는 계절조정계열 전기대비 증감률 2) 기말기준

3) (계절조정 재고지수/계절조정 출하지수) × 100, 기간중은 평균

자료 : 통계청

□ 2017년 10월중 중소기업의 평균가동률은 69.7%로 전월대비 하락

경남지역 중소기업 평균가동률¹⁾

(%)

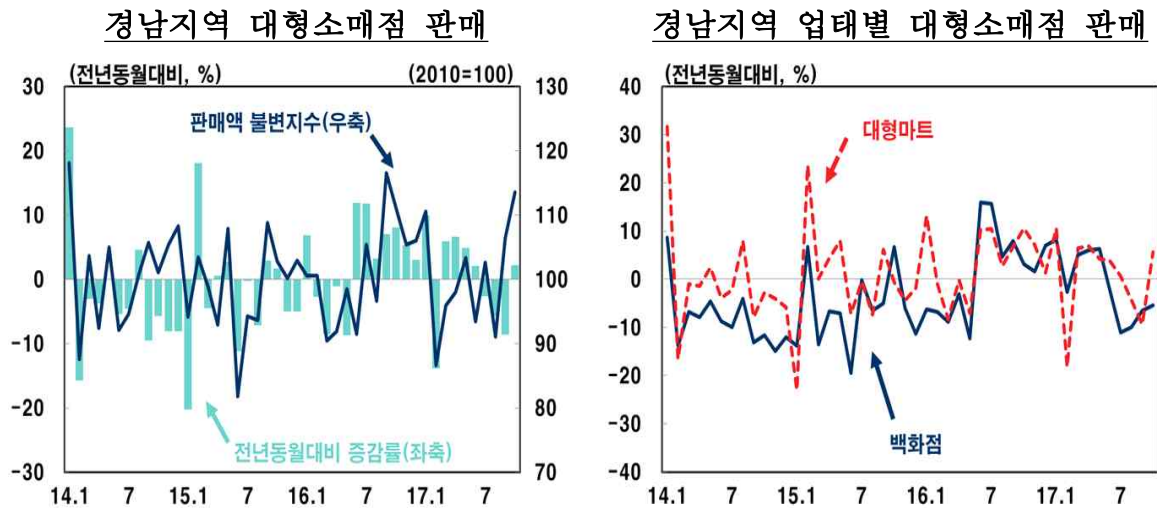
	2015		2016				2017				
	연간	연간	9월	10월	3/4	4/4	1/4	2/4	3/4	9월	10월
경남지역 중소기업	68.7	71.6	71.6	71.4	71.6	72.5	71.8	71.9	70.4	71.2	69.7
(전국)	71.9	73.2	72.6	73.7	73.3	73.6	72.7	73.2	73.2	74.2	72.3
창원국가산업단지	80.8	85.4	85.0	86.9	85.7	87.9	83.5	81.6	81.9	85.1	·

주 : 1) 기간중 평균

자료 : 중소기업중앙회, 한국산업단지공단

가. 소비

- 2017년 10월중 대형소매점 판매는 대형마트를 중심으로 전년동기 대비 2.2% 증가
- 2017년 10월중 승용차 신규등록대수는 추석연휴로 인한 영업일수 감소에 따른 판매 부진 등으로 25.9% 감소



경남지역 소비관련 주요지표

	(전년동기대비, %)										
	2015		2016				2017				
	연간	연간	9월	10월	3/4	4/4	1/4	2/4	3/4	9월	10월
대형소매점 판매액지수 ¹⁾	-2.7	2.7	7.1	8.1	7.4	5.5	0.5	4.5	-5.8	-8.7	2.2
백화점 판매액지수 <30.1> ²⁾	-6.6	0.9	7.9	3.1	9.5	3.8	3.5	3.6	-9.1	-6.5	-5.4
대형마트 판매액지수 <69.9> ²⁾	-0.8	3.6	6.6	10.6	6.6	6.3	-0.8	5.0	-4.5	-9.4	5.7
전국 대형소매점 판매액지수 ¹⁾	-0.8	5.3	4.1	7.4	9.1	4.1	2.3	1.5	1.8	4.1	0.8
승용차 신규등록대수 증감률	14.7	-9.2	-25.5	-16.0	-21.1	-11.7	-1.5	-15.0	0.7	11.5	-25.9

주 : 1) 백화점, 대형마트 등을 포함한 매장면적 3천㎡이상의 점포, 불변지수(2010년=100 기준)

2) < >내는 대형소매점내 판매액 비중(2016년 기준)

자료 : 통계청, 국토교통부

나. 설비투자

□ 2017년 10월중 설비투자는 기계류 수입액이 전년동기대비 14.7% 감소

○ 제조업 설비투자실적 BSI는 전월보다 하락한 89를 기록

경남지역 설비투자관련 지표

	2015		2016				2017				
	연간	연간	9월	10월	3/4	4/4	1/4	2/4	3/4	9월	10월
기계류 수입액 (전년동기대비, %)	-2.3	-26.4	-8.6	-31.5	-28.4	-24.4	-12.5	-19.8	-2.2	-7.1	-14.7
제조업설비투자실적BSI ¹⁾	91	89	88	86	90	88	91	91	93	97	89

주 : 1) 「당초계획대비 수정 증액」 응답업체 구성비(%) - 「당초계획대비 수정 감액」
응답업체 구성비(%) + 100

자료 : 한국무역협회, 한국은행 경남본부

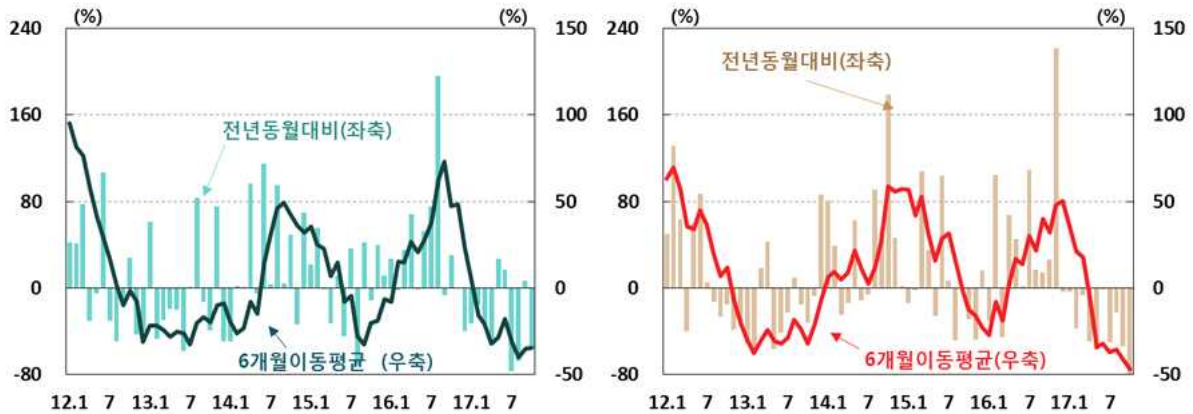
다. 건설투자

- 2017년 10월중 건설투자는 건축허가면적이 56.7% 감소하였고, 건축착공 면적도 79.3% 감소

경남지역 건설투자관련 지표

(건축허가면적)

(건축착공면적)



(전년동기대비, %)

	2015		2016				2017				
	연간	연간	9월	10월	3/4	4/4	1/4	2/4	3/4	9월	10월
건축허가면적	-7.1	25.5	-7.2	30.0	67.5	-13.8	-28.4	-8.0	-56.1	6.3	-56.7
주 거 용<49.9>	-20.2	44.6	6.1	60.3	80.5	-17.6	-34.3	-10.1	-64.4	-7.7	-80.8
비주거용<50.1>	6.1	11.0	-19.9	10.9	57.5	-10.2	-21.8	-5.6	-48.8	24.1	-34.7
건축착공면적	-1.3	30.4	14.4	26.7	44.6	55.7	-21.2	-38.4	-45.4	-54.7	-79.3
주 거 용<50.3>	-8.7	43.2	1.3	54.2	44.6	96.2	-24.8	-48.0	-53.7	-64.4	-86.6
비주거용<49.7>	6.0	19.6	26.8	8.1	44.6	29.9	-17.2	-25.4	-39.5	-47.3	-72.3

주 : 1) < >내는 용도별 건축착공 및 허가면적 비중(2016년 기준)

자료 : 국토교통부

- 2017년 10월말 미분양주택은 11,257호로 전월대비 110호 증가

경남지역 미분양주택

(호)

	2015		2016				2017				
	연간	연간	9월	10월	3/4	4/4	1/4	2/4	3/4	9월	10월
미분양주택 ¹⁾	3,411	8,014	8,801	7,868	8,801	8,014	10,712	9,166	11,147	11,147	11,257
	(449)	(4,603)	(-568)	(-933)	(3,248)	(-787)	(2,698)	(-1,546)	(1,981)	(793)	(110)
준공후미분양	478	549	478	502	478	549	340	724	1,043	1,043	1,052
	(-722)	(71)	(-38)	(24)	(91)	(71)	(-209)	(384)	(319)	(338)	(9)

주 : 1) 임대주택 제외, 기말기준 2) ()내는 전기대비 증감

자료 : 국토교통부

3. 고용

□ 2017년 11월중 취업자수는 전년동월대비 0.2만명 감소

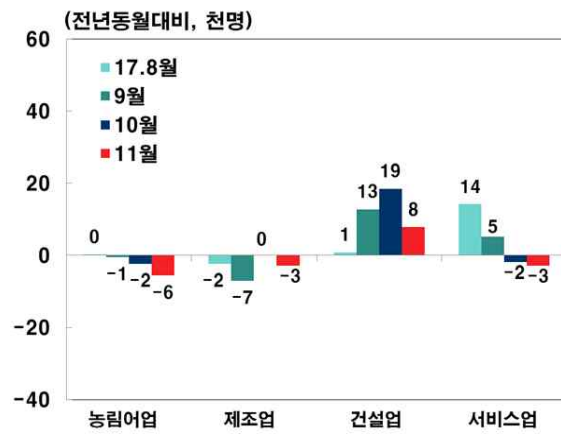
- 산업별로는 건설업(0.8만명)이 증가하였으나 제조업(0.3만명), 서비스업(0.3만명) 및 농림어업(0.6만명)은 감소
- 종사자 지위별로는 비임금근로자가 0.5만명 증가하였지만 임금근로자는 0.7만명 감소

경남지역 취업자수 증감



자료 : 통계청

경남지역 업종별 취업자수 증감



□ 2017년 11월중 실업률은 2.7%로 전년동월대비 0.1%p 상승

※ 실업률 = $\frac{\text{실업자}(4.7\text{만명})}{\text{경제활동인구}(175.7\text{만명})} = 2.7\%$
 경제활동인구 = $\text{취업자}(171.0\text{만명}) + \text{실업자}(4.7\text{만명}) = 175.7\text{만명}$

경남지역 실업률 및 취업자수 증감

(전년동기대비, 천명, %)

	비중 ²⁾	2015	2016				2017					
		연간	연간	10월	11월	3/4	4/4	1/4	2/4	3/4	10월	11월
취업자수 증감¹⁾	<100>	31	19	8	22	8	19	24	34	13	16	-2
(전년동기대비 증감율)		1.9	1.2	0.5	1.3	0.5	1.1	1.5	2.0	0.8	0.9	-0.1
농림어업	<9.9>	-13	7	2	8	7	3	-8	-4	-2	-2	-6
제조업	<25.1>	6	-16	-14	-1	-26	-6	-21	4	5	0	-3
건설업	<5.2>	-4	2	2	0	4	4	7	7	7	19	8
서비스업 ³⁾	<59.9>	41	26	18	15	23	17	47	27	2	-2	-3
(도소매·음식·숙박)	<20.5>	7	20	23	27	27	25	20	11	4	14	6
(사업·개인·공공)	<29.7>	13	16	4	0	16	3	33	26	12	8	7
(전기·운수·창고·금융)	<9.6>	21	-9	-9	-11	-19	-11	-6	-11	-14	-24	-16
임금근로자	<67.9>	44	-22	-40	-19	-44	-32	-18	5	16	-4	-7
(상용근로자)	<47.9>	38	-34	-47	-28	-52	-40	-28	17	28	18	17
(임시근로자)	<16.1>	12	14	-2	-11	2	-3	-14	-29	-16	-20	-20
(일용근로자)	<3.8>	-5	-2	8	20	6	12	23	17	5	-2	-4
비임금근로자	<32.1>	-13	42	49	41	53	50	43	29	-3	20	5
(자영업자)	<26.2>	2	32	43	39	38	46	44	31	1	15	4
(무급가족종사자)	<6.0>	-15	9	5	2	15	5	-1	-1	-4	5	1
경제활동인구 증감 ¹⁾		35	33	13	23	31	21	24	25	-4	9	-1
[경제활동참가율 ⁴⁾ , %]		61.6	62.2	62.6	62.6	62.8	62.4	61.4	62.9	62.3	62.5	62.2
실업자수 증감 ¹⁾		3	13	4	1	23	2	0	-9	-17	-7	1
실업률 ⁵⁾		2.6	3.3	2.7	2.6	3.6	2.6	3.4	3.1	2.7	2.3	2.7
고용률 ⁶⁾		60.0	60.1	60.9	61.0	60.5	60.7	59.3	60.9	60.7	61.1	60.6
<전국 실업률>		3.6	3.7	3.4	3.1	3.6	3.2	4.3	3.9	3.5	3.2	3.2

주 : 1) 계절조정전, 전년동월대비 증감, 기간중은 월평균
 2) < >내는 전체 취업자수에서 차지하는 비중(2016년 기준)
 3) 한국표준산업 분류 기준으로 D, E, G-U 산업의 취업자로 합산
 4) 경제활동참가율 = (경제활동인구)/(15세 이상 인구)×100
 5) 실업률 = (실업자)/(경제활동인구)×100
 6) 고용률 = (취업자)/(15세 이상 인구)×100

자료 : 통계청

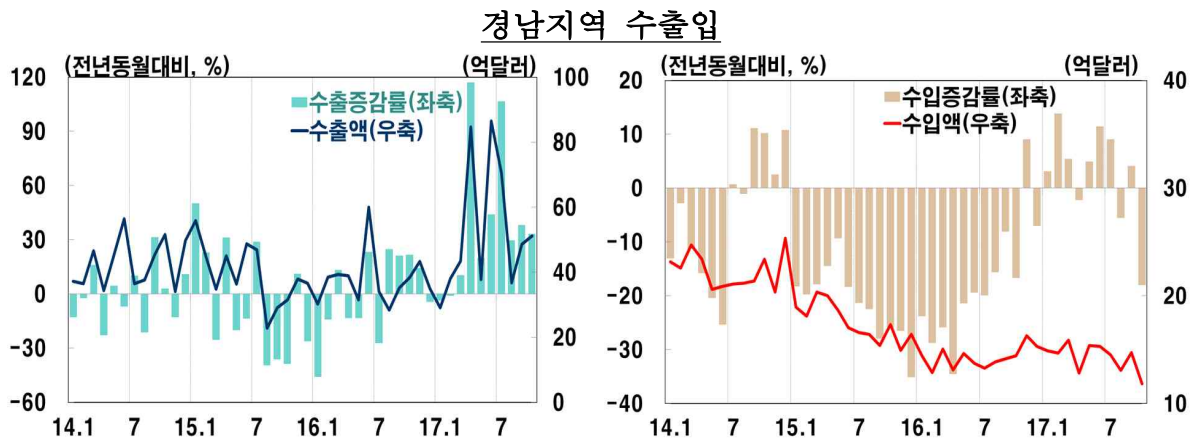
4. 대외거래

□ 2017년 10월중 수출은 선박을 중심으로 전년동기대비 33.2% 증가한 51.1억달러를 기록하였으나 선박을 제외하면 10.2% 감소

○ 업종별로는 선박(96.1%)이 증가세를 이어갔으나 철강·금속(-20.8%) 및 자동차(-17.8%) 등은 감소

□ 2017년 10월중 수입은 18.0% 감소

→ 수출입차는 39.3억달러 흑자를 기록



자료 : 한국무역협회

경남지역 수출입 동향

(전년동기대비, %)

비중 ¹⁾	2015		2016				2017					
	연간	연간	9월	10월	3/4	4/4	1/4	2/4	3/4	9월	10월	
수출	<100>	-8.1	-3.7	21.2	21.8	-1.1	10.0	2.4	60.1	59.6	38.1	33.2
(금액 ²⁾ (A)		(47,020)	(45,274)	(3,514)	(3,840)	(9,763)	(11,664)	(11,061)	(20,882)	(15,585)	(4,854)	(5,114)
수출(선박제외)	<61.0>	-3.7	3.8	20.2	3.6	11.9	10.3	4.8	1.1	5.9	16.3	-10.2
<전국>		-8.0	-5.9	-6.0	-3.2	-5.0	1.8	14.7	16.7	24.0	34.9	7.1
(금액 ²⁾		(526,757)	(495,426)	(40,846)	(41,983)	(121,853)	(132,361)	(132,075)	(147,048)	(151,039)	(55,087)	(44,959)
선박	<39.0>	-13.1	-13.5	23.0	63.5	-21.1	9.5	-2.0	125.0	176.7	77.6	96.1
기계류정밀기기	<22.0>	-0.2	3.4	28.3	12.9	13.8	25.2	6.5	11.1	12.9	33.5	0.7
철강금속	<6.3>	-13.5	-3.0	9.1	-0.5	9.7	2.1	2.4	1.0	-5.5	17.0	-20.8
자동차·자동차부품	<8.3>	5.4	-9.2	-1.8	-22.7	-4.1	-18.9	-5.1	-15.8	-1.6	5.7	-17.8
수입	<100>	-21.6	-18.6	-8.1	-16.7	-14.7	-5.5	7.2	4.8	2.5	4.1	-18.0
(금액 ²⁾ (B)		(21,028)	(17,123)	(1,416)	(1,445)	(4,131)	(4,603)	(4,543)	(4,352)	(4,233)	(1,474)	(1,185)
<전국>		-16.9	-6.9	-1.6	-4.7	-5.1	4.1	24.0	18.7	17.8	22.6	7.9
(금액 ²⁾		(436,499)	(406,192)	(33,988)	(35,050)	(102,464)	(110,595)	(116,329)	(117,891)	(120,724)	(41,665)	(37,823)
수출입차 ²⁾ (A-B)		25,993	28,151	2,099	2,395	5,632	7,061	6,518	16,531	11,352	3,381	3,929

주 : 1) < >내는 전체 수출(입)에서 차지하는 비중(2016년 기준)

2) 총액·통관기준, 백만달러, 기간중은 합

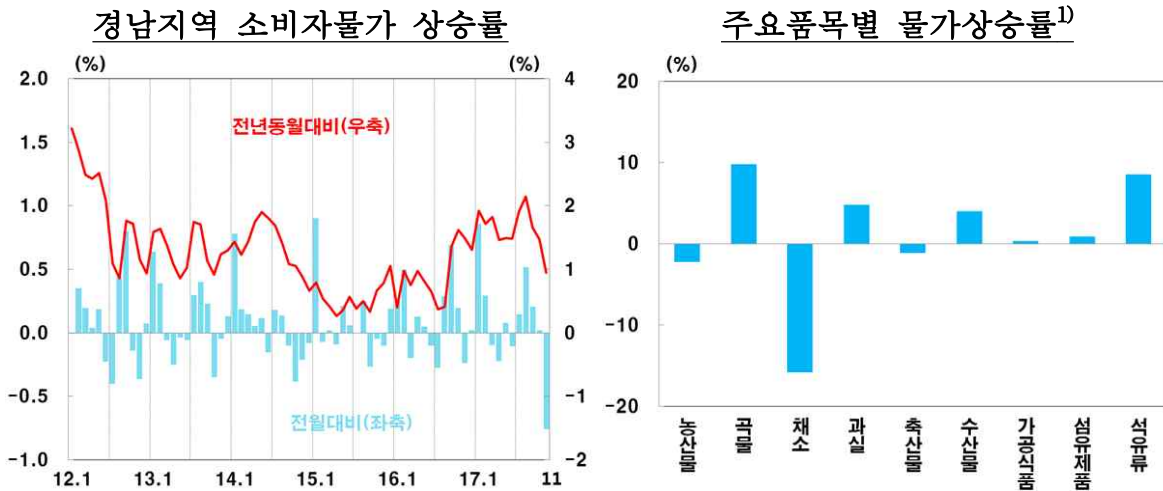
자료 : 한국무역협회

5 물가 및 부동산가격

5. 물가 및 부동산가격

가. 소비자물가

- 2017년 11월중 소비자물가는 상승세가 둔화되면서 전년동기대비 0.9% 상승
 - 공업제품(1.4%) 및 개인서비스(2.1%)는 상승세를 지속하였으나 농축수산물(-0.7%)이 농산물을 중심으로 하락 전환
- 소비자의 체감물가인 생활물가지수도 1.0% 상승하면서 상승세 둔화



주 : 1) 전년동월대비 기준

경남지역 소비자물가 상승률¹⁾

(전년동기대비, %)

가중치 ²⁾	2015	2016		2017							
		연간	연간	10월	11월	3/4	4/4	1/4	2/4	3/4	10월
소비자물가 <100> (전기대비)	0.6 (0.6)	0.9 (0.9)	1.6 (0.2)	1.5 (-0.2)	0.7 (0.1)	1.5 (0.6)	1.8 (1.0)	1.5 (-0.2)	1.9 (0.5)	1.5 (0.0)	0.9 (-0.8)
전국 (전기대비)	0.7 (0.7)	1.0 (1.0)	1.5 (0.1)	1.5 (-0.1)	0.7 (0.2)	1.5 (0.6)	2.1 (1.1)	1.9 (0.0)	2.3 (0.6)	1.8 (-0.2)	1.3 (-0.7)
상품 <44.8>	-1.1	-0.6	1.2	1.0	-1.0	0.9	1.9	1.4	2.4	1.2	0.4
농축수산물 < 7.8>	0.9	3.9	8.5	7.5	3.2	7.4	4.6	3.7	6.2	1.8	-0.7
공업제품 <32.6>	-1.0	-0.7	0.4	0.2	-0.8	0.4	2.2	1.3	0.9	1.4	1.4
서비스 <55.2>	2.1	2.3	2.0	2.0	2.3	2.0	1.8	1.6	1.5	1.7	1.5
집세 < 9.3>	0.6	0.4	0.3	0.3	0.4	0.3	0.4	0.5	0.2	0.1	-0.1
공공서비스 <14.5>	1.1	1.9	1.3	1.1	1.6	1.2	1.1	1.1	1.1	1.0	0.6
개인서비스 <31.4>	2.9	2.8	2.6	2.6	3.0	2.6	2.3	2.0	1.9	2.4	2.1
생활물가 (전기대비)	-0.2 (-0.2)	0.8 (0.8)	1.7 (0.4)	1.7 (-0.2)	0.4 (-0.1)	1.6 (1.1)	2.2 (1.3)	1.9 (-0.4)	2.6 (0.7)	1.7 (-0.1)	1.0 (-0.9)
전국	-0.2	0.7	1.4	1.6	0.2	1.4	2.5	2.4	3.2	2.0	1.3

주 : 1) 2015년=100 기준, 연간은 전년비

2) < >내는 물가지수내 품목별 가중치 비중(2015년 기준)

자료 : 통계청

나. 부동산가격

- 2017년 11월중 아파트 매매가격과 전세가격은 전월대비 각각 0.7% 및 0.8% 하락
 - 아파트 매매가격은 창원(-1.3%), 거제(-1.1%)를 중심으로 하락
 - 전세가격도 창원(-1.6%), 거제(-1.6%)를 중심으로 하락
- 2017년 10월중 토지가격은 양산(0.3%), 김해(0.3%) 등을 중심으로 0.2% 상승

경남지역 부동산가격 상승률¹⁾

(전기말월대비, %)

	2015		2016				2017				
	연간	연간	10월	11월	3/4	4/4	1/4	2/4	3/4	10월	11월
아파트매매 ¹⁾	2.1	-1.3	-0.2	-0.1	-0.4	-0.6	-0.2	-0.8	-1.3	-0.4	-0.7
전국	4.8	0.8	0.2	0.3	0.2	0.5	0.0	0.4	0.5	0.1	0.0
창원 ²⁾	2.1	-2.7	-0.4	-0.3	-0.7	-1.0	-0.9	-1.3	-2.7	-1.1	-1.3
양산	1.9	0.9	0.2	0.2	0.4	0.4	0.1	0.4	-0.3	0.0	-0.1
거제	-0.5	-9.5	-1.2	-1.4	-2.9	-5.3	-2.1	-2.4	-1.6	-0.8	-1.1
진주	2.0	5.1	0.5	0.7	1.2	1.9	3.2	1.3	0.2	0.0	0.1
김해	3.0	-0.8	0.0	0.1	-0.3	0.1	-0.3	-1.1	-0.6	-0.2	-0.4
아파트전세 ¹⁾	2.0	0.8	0.1	0.1	0.0	0.3	0.0	-0.8	-1.8	-0.6	-0.8
전국	7.0	1.9	0.2	0.3	0.3	0.6	0.2	0.2	0.2	0.0	0.1
창원 ²⁾	1.4	0.1	0.0	0.0	-0.3	0.2	0.1	-1.1	-3.0	-1.0	-1.6
양산	1.6	0.4	0.0	0.0	0.0	0.1	-0.1	-0.6	-0.5	-0.1	-0.4
거제	0.3	-3.2	-0.1	-0.2	-1.6	-1.4	-2.5	-3.1	-3.9	-1.0	-1.6
진주	2.9	5.2	0.6	0.7	1.3	2.1	2.3	1.3	0.4	-0.1	0.1
김해	2.5	1.6	0.4	0.3	0.2	0.8	-0.2	-1.0	-1.6	-0.2	-0.3
토지가격 ³⁾	2.2	2.4	0.2	0.2	0.6	0.6	0.7	0.8	0.8	0.2	..
전국	2.4	2.7	0.3	0.2	0.7	0.7	0.7	1.1	1.1	0.3	..
창원 ²⁾	2.1	2.4	0.2	0.2	0.5	0.7	0.6	0.8	0.8	0.2	..
양산	2.5	3.1	0.3	0.2	0.9	0.8	0.9	1.0	1.1	0.3	..
거제	2.2	-0.5	-0.1	0.0	-0.2	-0.1	-0.2	0.0	0.1	0.1	..
진주	2.5	2.8	0.2	0.3	0.7	0.7	0.9	1.2	0.9	0.2	..
김해	2.6	3.0	0.3	0.3	0.8	0.8	0.9	1.0	1.0	0.3	..

주 : 1) 2015.6=100 기준
자료 : 한국감정원

2) 통합 창원시 기준

3) 2016.12.1=100 기준

- 2017년 10월중 아파트 거래량은 전월대비 38.4% 감소하였고 토지 거래량도 28.8% 감소

경남지역 부동산 거래량¹⁾

(건, %)

	2015		2016				2017				
	연간	연간	9월	10월	3/4	4/4	1/4	2/4	3/4	9월	10월
아파트 ²⁾	7,764	6,571	5,835	7,705	6,210	7,437	6,718	9,130	9,744	8,636	5,319
(전기대비 증감률)	(-3.7)	(-15.4)	(-13.7)	(32.0)	(-7.7)	(19.8)	(-9.7)	(35.9)	(6.7)	(-21.0)	(-38.4)
토지	22,217	19,870	17,237	20,384	18,901	21,170	19,840	22,895	22,445	20,486	14,594
(전기대비 증감률)	(7.7)	(-10.6)	(-14.5)	(18.3)	(-9.9)	(12.0)	(-6.3)	(15.4)	(-2.0)	(-14.7)	(-28.8)

주 : 1) 기간중 월평균

2) 임대주택 제외

자료 : 한국감정원

II. 금융동향

1. 수 신

◆ 2017년 10월중 경남지역 금융기관의 수신은 은행권 및 비은행권 수신 모두 크게 감소하며 전월 증가에서 감소로 전환 (+18,082억원 → -13,658억원)

○ 10월말 현재 수신잔액은 108.4조원

	증감액			잔액
	2017.8월	2017.9월	2017.10월	2017.10월말
예 금 은 행	+7,654억원	+12,507억원	-8,907억원	45.5조원
비은행예금취급기관	+662억원	+5,575억원	-4,752억원	62.8조원
금 융 기 관 수 신	+8,316억원	+18,082억원	-13,658억원	108.4조원

(은행권)

□ 2017년 10월중 경남지역 예금은행 수신은 보통예금과 저축예금의 감소로 전월 증가에서 감소로 전환(+12,507억원 → -8,907억원)

- **요구불예금**(-2,168억원)은 지자체 자금의 유입으로 공공예금(+4,774억원)이 증가하였으나 9월말 휴일에 따른 결제성 자금의 이연 인출로 보통예금(-5,428억원)은 크게 감소
- **저축성예금**(-6,855억원)은 부가가치세 납부 효과, 추석연휴에 따른 소비성 자금인출 확대 등으로 저축예금(-4,033억원), 기업자유예금(-2,354억원), 정기예금(-820억원)이 감소
- **시장성 수신**(+117억원)은 금융채(+154억원), RP(+82억원), 매출어음(+6억원)이 증가한 반면 CD(-124억원)는 감소

(비은행권)

□ 2017년 10월중 경남지역 비은행예금취급기관의 수신은 신탁회사와 상호 금융의 감소로 전월증가에서 감소로 전환(+5,575억원 → -4,752억원)

○ 법인의 결제자금수요에 따른 자금인출과 부가가치세 납부수요 등의 영향으로 신탁(-3,843억원), 상호금융(-650억원)이 전월 증가에서 감소로 전환

경남지역의 금융기관 수신 동향

(전월대비 증감액, 억원)

구 분	2016년		2017년			
	연중	10월	8월	9월	10월	10월말잔액
<예금은행(A)>	30,474	5,683	7,654	12,507	-8,907	455,276
예 금	27,975	5,962	7,194	12,216	-9,024	435,116
요구불 예금	12,623	4,920	2,779	1,743	-2,168	87,574
(보 통 예 금)	11,206	1,085	586	4,881	-5,428	58,132
(별 단 예 금)	432	389	1,255	-266	-1,000	8,050
(공 공 예 금)	539	3,452	1,016	-3,386	4,774	20,469
저축성 예금	15,352	1,043	4,415	10,473	-6,855	347,541
(정 기 예 금)	5,409	2,012	5,876	3,253	-820	188,990
(정 기 적 금)	-1,219	-16	41	94	203	15,655
(저 축 예 금)	6,628	377	-1,126	4,696	-4,033	88,776
(기업자유예금)	4,453	-1,331	-331	2,419	-2,354	42,357
시장성 수신	2,499	-279	460	292	117	20,160
(C D)	369	-226	-21	55	-124	2,297
(금 용 채)	2,222	56	133	76	154	16,173
(매출어음)	-17	0	10	-3	6	31
(R P)	-74	-110	338	164	82	1,660
<비은행기관(B)>	38,993	1,373	662	5,575	-4,752	628,465
신탁회사 ¹⁾	7,851	15	-143	3,482	-3,843	71,319
자산운용회사 ²⁾	-979	-467	37	-919	-358	41,586
상호저축은행	849	46	357	271	56	8,709
신용협동조합	3,793	153	296	394	256	35,477
상 호 금 용	20,908	1,440	233	2,049	-650	353,655
새 마을 금고	4,889	122	75	504	81	76,263
우 체 국	1,682	65	-193	-206	-293	41,457
<총수신(A+B)>	69,466	7,056	8,316	18,082	-13,658	1,083,741

주 : 1) 은행, 증권 및 보험회사의 신탁업

2) 2017년 1월부터 (구)미래에셋증권의 경남지역 수익증권 등 판매액이 서울 본점계정으로 집계됨에 따라 시계열의 단절 발생

2. 여신

◆ 2017년 10월중 경남지역 금융기관의 여신은 가계대출 급증에 힘입어 증가규모가 확대(+5,346억원 → +7,366억원)

○ 10월말 현재 여신잔액은 113.1조원

	증감액			잔액
	2017.8월	2017.9월	2017.10월	2017.10월말
예 금 은 행	+21억원	+2,024억원	+5,233억원	74.6조원
비은행예금취급기관	+2,843억원	+3,322억원	+2,133억원	38.5조원
금 융 기 관 여 신	+2,864억원	+5,346억원	+7,366억원	113.1조원

(은행권)

□ 2017년 10월중 경남지역 예금은행의 여신은 기업대출과 가계대출을 중심으로 증가규모가 확대(+2,024억원 → +5,233억원)

○ 주체별로는 기업대출의 경우 분기말 일시상환분의 재취급 등으로 증가폭이 확대(+2,038억원 → +2,529억원)되었으며, 가계대출은 아파트 입주물량 증가에 따른 주택담보대출 확대 및 추석 연휴기간의 소비성 자금수요 등으로 증가폭이 확대(+945억원 → +2,685억원)

○ 기업자금 용도별로는 운전자금(+1,303억원 → +1,641억원), 시설자금(+735억원 → +889억원) 모두 증가세가 확대

(비은행권)

□ 2017년 10월중 경남지역 비은행예금취급기관의 여신은 가계대출 증가세 확대에도 불구하고 중소기업 대출을 중심으로 기업대출이 소폭 증가에 그치면서 전월보다 증가규모가 축소(+3,322억원 → +2,133억원)

○ 주체별로는 가계대출(+928억원 → +1,374억원)이 전월보다 증가세가 확대되었으나 기업대출(+2,144억원 → +778억원), 공공·기타대출(+250억원 → -19억원)은 증가세가 둔화

- 기관별로는 신탁(+570억원 → -22억원)은 전월 증가에서 감소로 전환하였고, 상호금융(+1,773억원 → +1,609억원), 상호저축은행(+463억원 → +134억원), 새마을금고(+507억원 → +281억원)는 증가폭이 축소된 반면, 신탁(+21억원 → +75억원)은 확대

경남지역 금융기관의 여신 동향

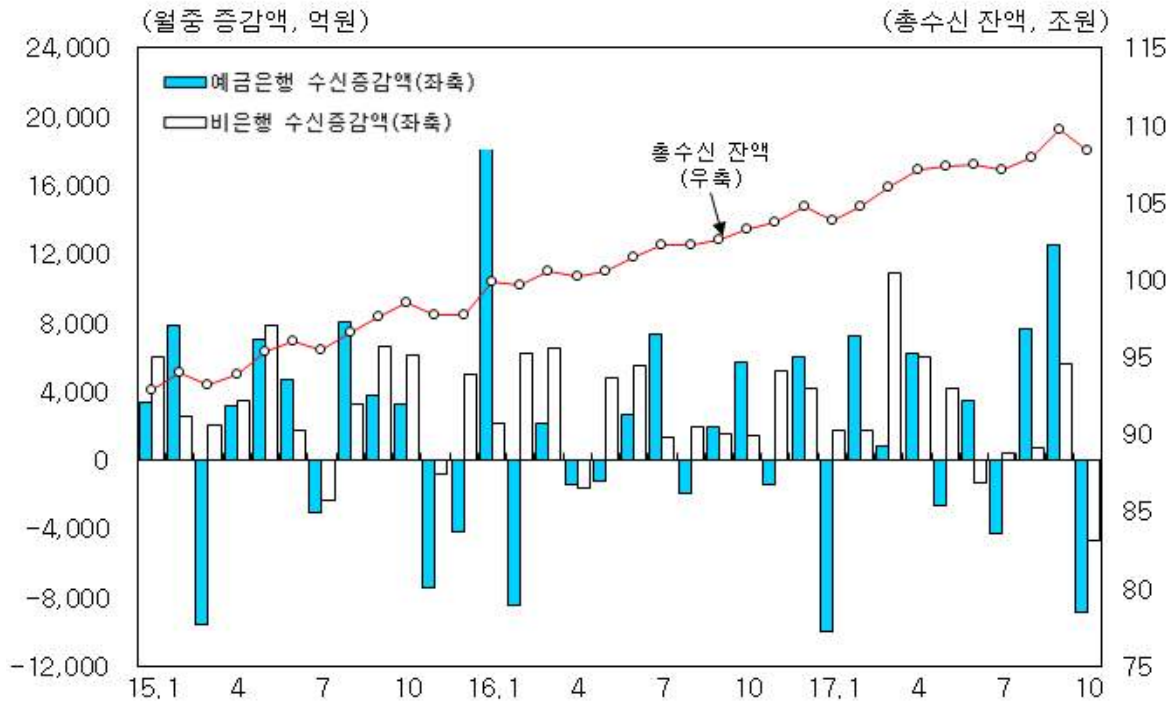
(전월대비 증감액, 억원)

구 분	2016년		2017년			
	연중	10월	8월	9월	10월	10월말잔액
<예금은행(A)>	37,135	5,000	21	2,024	5,233	745,557
자금별						
금융자금	36,461	4,692	-156	1,969	4,980	724,535
(할인어음)	-811	-124	-26	428	-499	2,581
(당좌대출)	-47	3	38	-98	68	486
(일반자금)	31,592	3,931	531	2,454	4,830	594,142
(기타)	5,726	883	-699	-814	580	127,326
재정자금 ¹⁾	674	308	178	55	253	21,022
차입주체별						
기업대출	10,414	2,451	2,053	2,038	2,529	457,789
(대기업)	-5,486	-271	-211	-559	378	33,914
(중소기업)	15,900	2,723	2,264	2,597	2,151	423,875
가계대출	29,291	2,738	-409	945	2,685	268,544
(주택담보대출) ²⁾	21,632	1,608	-1,371	370	1,415	188,919
(기타가계대출)	7,658	1,130	962	576	1,271	79,625
공공기타 ³⁾	-2,570	-189	-1,623	-960	18	19,224
용도별						
기업자금	10,414	2,451	2,053	2,038	2,529	457,789
(시설자금)	12,941	596	1,439	735	889	202,999
(운전자금)	-2,527	1,856	613	1,303	1,641	254,789
가계·공공·기타	26,721	2,549	-2,031	-14	2,704	287,768
<비은행기관(B)>	44,322	4,799	2,843	3,322	2,133	385,407
기관별						
신탁회사 ⁴⁾	223	222	138	21	75	1,080
상호저축은행	660	210	352	463	134	9,195
신평협동조합	4,280	373	293	570	-22	28,677
상호금융	32,099	3,387	1,795	1,773	1,609	285,179
새마을금고	6,841	732	315	507	281	58,296
기타 ⁵⁾	219	-125	-51	-13	56	2,980
차입주체별						
기업대출	12,891	777	1,262	2,144	778	71,594
(대기업)	276	-62	-15	-19	32	2,183
(중소기업)	12,616	839	1,277	2,164	746	69,410
가계대출	30,958	3,445	1,342	928	1,374	284,191
(주택담보대출) ²⁾	7,951	1,100	335	75	136	95,371
(기타가계대출)	23,008	2,346	1,007	854	1,239	188,820
공공기타 ³⁾	472	577	239	250	-19	29,622
<총여신(A+B)>	81,457	9,799	2,864	5,346	7,366	1,130,964

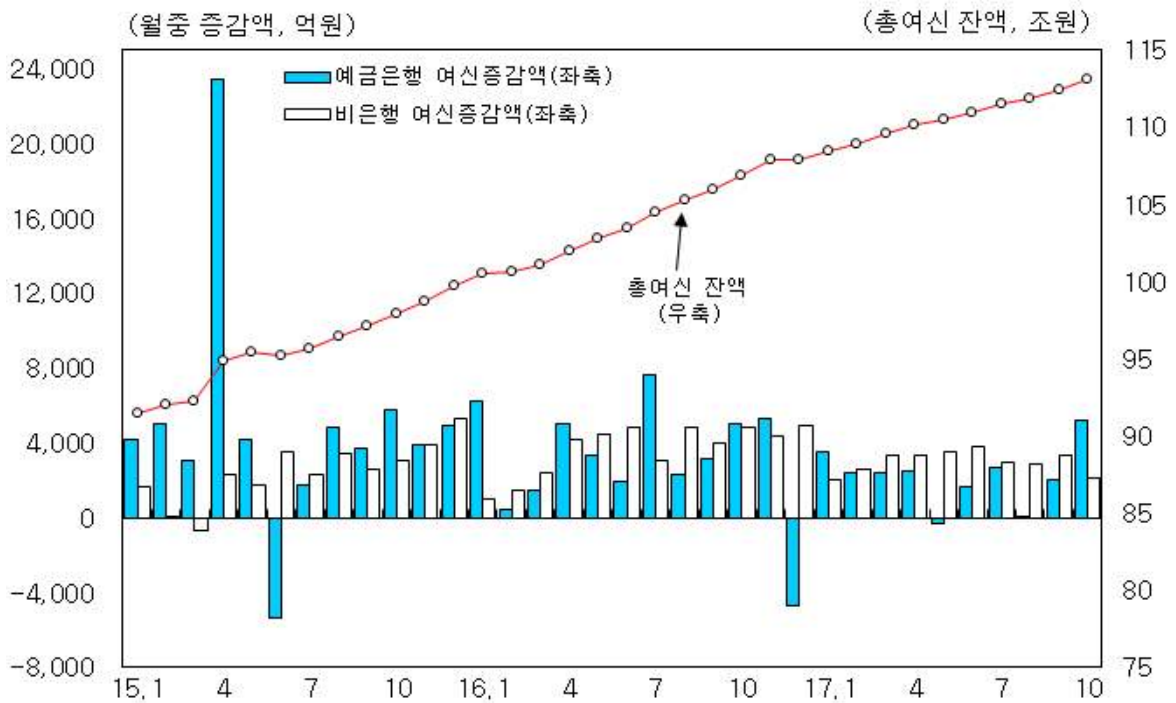
주 : 1) 차관자금, 국민투자기금, 국민주택기금 대출금 포함 2) 정책모기지론 제외
 3) 공공자금대출, 차관자금대출, 주택기금대출 등 4) 은행, 증권 및 보험회사의 신탁업
 5) 수출입은행 등

<별첨 1>

금융기관 수신 추이



금융기관 여신 추이



<별첨 2>

경남지역 금융기관의 여·수신 잔액 월별 추이

(억원)

	2017년					
	5월말	6월말	7월말	8월말	9월말	10월말
예금은행 수신	444,957	448,359	444,021	451,675	464,182	455,276
요구불예금	87,292	90,899	85,221	88,000	89,743	87,574
(보통예금)	58,420	62,640	58,094	58,679	63,560	58,132
(별단예금)	7,870	8,504	8,060	9,316	9,050	8,050
저축성예금	338,920	338,497	339,509	343,924	354,397	347,541
(정기예금)	181,296	177,820	180,682	186,558	189,811	188,990
(정기적금)	15,343	15,258	15,317	15,358	15,452	15,655
(저축예금)	89,429	89,632	89,239	88,114	92,809	88,776
(기업자유예금)	41,189	44,150	42,623	42,292	44,711	42,357
시장성수신	18,745	18,963	19,292	19,751	20,043	20,160
비은행기관 수신	628,022	626,635	626,980	627,642	633,216	628,465
신탁회사 ¹⁾	76,301	72,585	71,823	71,680	75,162	71,319
자산운용회사 ²⁾	42,890	43,281	42,825	42,862	41,943	41,586
상호저축은행	7,836	7,949	8,025	8,382	8,653	8,709
신용협동조합	34,187	34,311	34,531	34,827	35,221	35,477
상호금융	348,800	350,555	352,024	352,257	354,305	353,655
새마을금고	75,254	75,512	75,603	75,678	76,182	76,263
우체국	42,754	42,442	42,149	41,956	41,750	41,457
수신합계³⁾	1,072,979 (1,532)	1,074,994 (2,015)	1,071,001 (-3,994)	1,079,317 (8,316)	1,097,399 (18,082)	1,083,741 (-13,658)
예금은행 여신	733,889	735,575	738,278	738,300	740,324	745,557
금융자금	712,507	715,312	717,742	717,586	719,555	724,535
(할인어음)	2,646	2,700	2,678	2,652	3,080	2,581
(당좌대출)	511	613	478	516	417	486
(일반자금)	581,569	583,529	586,328	586,858	589,312	594,142
(기타)	127,781	128,470	128,259	127,560	126,746	127,326
재정자금	21,382	20,263	20,536	20,714	20,769	21,022
비은행기관 여신	370,357	374,151	377,110	379,952	383,274	385,407
신탁회사	771	822	845	983	1,005	1,080
상호저축은행	7,934	8,081	8,246	8,599	9,062	9,195
신용협동조합	26,954	27,487	27,835	28,128	28,698	28,677
상호금융	275,928	278,457	280,002	281,797	283,570	285,179
새마을금고	55,841	56,341	57,193	57,508	58,015	58,296
기타 ⁴⁾	2,929	2,963	2,988	2,937	2,924	2,980
여신합계³⁾	1,104,246 (3,228)	1,109,727 (5,481)	1,115,388 (5,662)	1,118,252 (2,864)	1,123,598 (5,346)	1,130,964 (7,366)

주 : 1) 은행 및 증권회사의 신탁계정
 2) 자산운용회사의 투자신탁계정
 3) ()내는 전월대비 증감액
 4) 수출입은행 등 포함

3. 자금사정

□ 2017년 11월중 경남지역의 **어음부도율**(전자결제 조정전, 금액기준, 이하 같음)은 전월보다 0.18%p **상승한 0.44%**를 기록

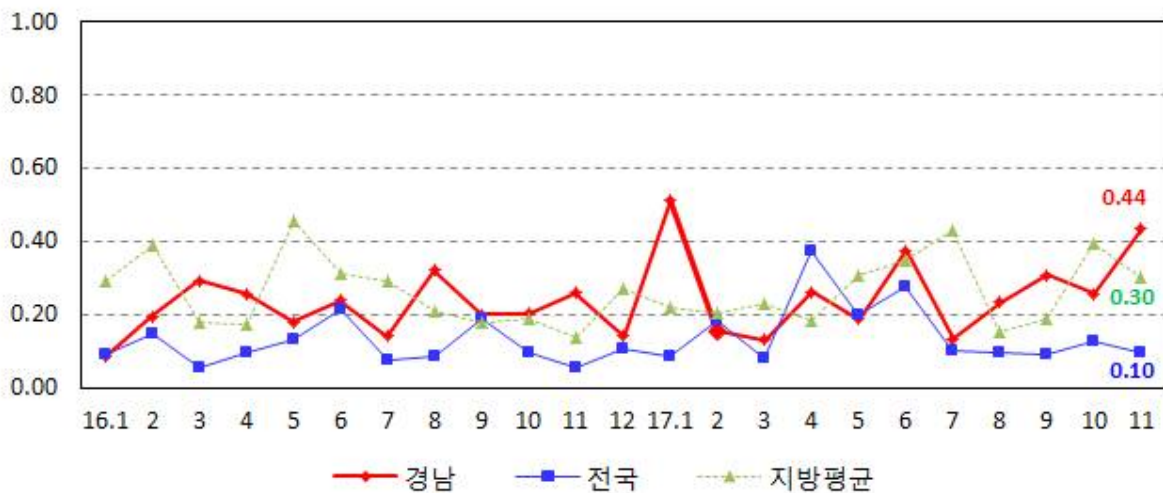
○ 부도금액은 114억원으로 전월대비 40억원 증가

경남지역 어음부도율 추이

(억원, %)

	2015년	2016년	2017년			
	연중	연중	8월	9월	10월	11월
어음교환액(a)	396,644	379,430	21,748	30,363	28,873	26,095
부도금액(b)	579	799	51	94	74	114
부도율(b/a)	0.15	0.21	0.24	0.31	0.26	0.44

경남지역 및 전국 어음부도율 추이



□ 2017년 11월중 시·군별로 어음부도율은 김해와 통영, 진주지역에서 상승하였으나 창원과 양산지역에서 전월보다 하락

경남지역 시·군별 어음부도율

(%)

	2015년	2016년	2017년			
	연중	연중	8월	9월	10월	11월
창원 ¹⁾	0.20	0.34	0.36	0.98	0.77	0.50
진주 ²⁾	0.06	0.05	0.08	0.02	0.02	0.08
통영 ³⁾	0.23	0.15	0.06	0.00	0.00	0.49
김해	0.27	0.70	0.43	0.53	0.06	2.15
양산	0.04	0.10	0.10	0.09	0.17	0.14
기타 ⁴⁾	0.15	0.09	0.03	0.19	0.00	0.16
합계	0.15	0.21	0.24	0.31	0.26	0.44

주 : 1) 밀양시, 함안군, 창녕군, 의령군 포함
 2) 사천시, 산청군, 함양군 포함
 3) 거제시, 고성군 포함
 4) 거창군, 합천군, 하동군, 남해군 포함

□ 2017년 11월중 산업별 어음부도금액(순수개인 제외)은 제조업과 농림어업·광업이 전월보다 감소하고 도·소매업과 건설업이 증가

경남지역 산업별 부도금액¹⁾

(억원)

	2015년	2016년	2017년			
	연중	연중	8월	9월	10월	11월
농림어업·광업	42	53	2	0	3	0
제조업	385	484	42	87	63	40
전기·가스·수도업	0	5	0	0	0	0
건설업	30	50	1	2	1	14
도·소매업	97	121	5	4	6	54
운수·창고·통신업	10	2	0	0	0	4
기타서비스업	9	73	0	0	1	0
합계	572	788	50	93	73	114

주 : 1) 순수개인 제외

□ 2017년 11월중 부도사유는 무거래, 기타, 예금부족 순으로 나타남

경남지역 부도사유별 부도금액

(억원)

	2015년	2016년	2017년			
	연중	연중	8월	9월	10월	11월
무 거래 ¹⁾	273	556	44	40	51	84
예 금 부 족	125	143	5	29	9	14
사 고 신 고 ²⁾	55	24	2	3	1	1
위 · 변 조	5	0	0	0	0	0
기 타 ³⁾	121	75	0	23	13	15
합 계	579	799	51	94	74	114

- 주 : 1) 어음이 지급제시 되었을 때 지급은행과 발행인 사이에 당좌거래가 중단된 경우 등
 2) 분실, 도난, 피사취 및 계약불이행
 3) 제시기간 경과 또는 미도래, 인감서명 상이, 지급지 상이, 법적제한, 한도초과

□ 2017년 11월중 부도업체수(당좌거래정지업체 기준)는 2개로 전월보다 3개 감소

경남지역 산업별·지역별 부도업체수¹⁾ 추이

(개)

	2015년	2016년	2017년			
	연중	연중	8월	9월	10월	11월
<산 업 별>						
농 립 어 업 · 광 업	4	2	0	0	2	0
제 조 업	21	21	0	2	1	1
전 기 · 가 스 · 수 도 업	0	1	0	0	0	0
건 설 업	5	5	0	0	0	0
도 · 소 매 업	6	9	0	1	2	1
운 수 · 창 고 · 통 신 업	0	0	0	0	0	0
기 타 서 비 스 업	2	2	1	0	0	0
<지 역 별>						
창 원 ¹⁾	15	15	1	2	3	0
진 주 ²⁾	6	7	0	0	0	0
통 영 ³⁾	3	4	0	0	0	0
김 해	11	8	0	0	2	1
양 산	2	5	0	1	0	0
기 타 ⁴⁾	1	1	0	0	0	1
합 계	38	40	1	3	5	2

주 : 1) 순수개인 제외

5. 한국은행 대출금

- 2017년 10월말 한국은행 경남본부의 금융기관에 대한 대출금 잔액은 7,260억원으로 전월대비 73억원 증가

한국은행 경남본부의 금융기관 대출금

(증감액, 억원)

	2015	2016		2017			
	연중	연중	10월	8월	9월	10월	10월말
대 출 금	1,485	-628	-173	117	49	73	7,260
(금융기관별한도) ¹⁾	1,485	-628	-173	117	49	73	1,366
(지역본부별한도) ²⁾	0	0	0	0	0	0	5,894

주 : 1) 금융기관의 기업구매자금대출, 상업어음할인, 무역금융, 소재부품생산자금대출 등의 실적을 감안하여 각 금융기관별로 배정되는 대출한도

2) 금융기관의 지방중소기업에 대한 대출실적 등을 감안하여 한국은행 각 지역본부가 관내 금융기관 모점별로 배정되는 대출한도