

<요 약>

I. 실물동향

◆ 2015년 12월 ~ 2016년 1월중 충북지역 실물경기를 보면 소비 및 수출입규모가 다소 축소되고, 제조업 생산, 설비투자, 건설투자는 확대

- 2015년 12월중 충북지역 제조업 생산은 전기장비, 음료 등이 감소하였으나, 식료품, 전자부품, 비금속 광물 등이 늘어나면서 전년동월대비 7.1% 증가(전년동월대비, 15.11월 3.7% → 12월 7.1%)
- 2015년 12월중 대형소매점 판매는 전년동월대비 3.6% 감소
(전년동월대비, 15.11월 -2.2% → 12월 -3.6%)
- 2016년 1월중 설비투자 활동은 증가
 - 내수용자본재수입이 전년동월대비 17.8% 증가하였고, 기계류수입액은 전년동월대비 46.9% 증가
- 2015년 12월중 건설투자 활동은 증가
 - 건축착공면적은 주거용 건축을 중심으로 전년동월대비 152.2% 증가. 한편, 선행지표인 건축허가면적은 전년동월대비 3.8% 감소
- 2016년 1월중 소비자물가는 전월 및 전년동월과 비슷한 수준을 유지
(전년동월대비, 15.11월 0.2% → 12월 0.0%)
- 2015년 12월중 주택매매가격은 전년동월대비 1.1% 상승하였으나 전월대비 0.1% 하락
- 2016년 1월중 수출(통관기준)은 1,178백만달러로 전년동월대비 10.0% 축소되었고, 수입(통관기준)은 433백만달러로 전년동월대비 0.7% 축소
 - 충북지역 무역수지는 745백만달러로 84개월째 흑자 지속
- 2016년 1월중 취업자수는 77.7만명으로 전년동월대비 3.9% 증가

II. 금융동향

- ◆ 2015년 12월중 충북지역 금융기관 수신은 감소, 여신은 증가
- ◆ 2015년 12월중 신용보증기관의 보증실적은 감소
- ◆ 2016년 1월중 어음부도율(0.05%)은 전월(0.17%)에 비해 하락

□ 2015년 12월중 충북지역 금융기관 여수신 동향을 보면,

○ 수신은 감소(2015.11월 -145억원 → 2015.12월 -802억원)

— 예금은행 수신은 지자체 등 공공자금이 인출되면서 감소

— 비은행금융기관 수신은 신탁회사 및 상호금융을 중심으로 증가

○ 여신은 증가 (2015.11월 +2,676억원 → 2015.12월 +4,024억원)

— 예금은행 여신은 공공 및 기타자금 대출을 중심으로 증가

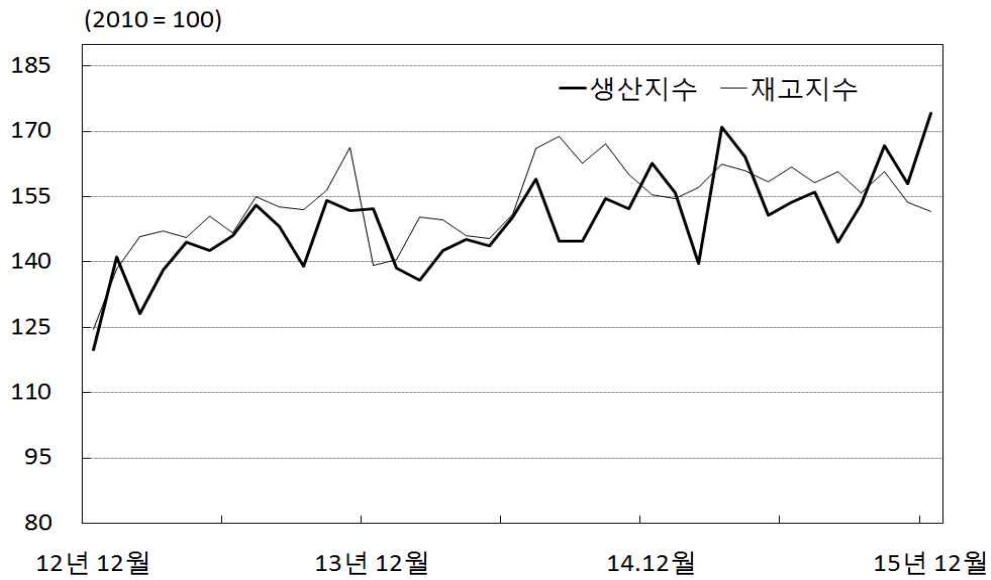
— 비은행금융기관 여신은 상호금융의 일반 가계대출을 중심으로 증가

□ 2015년 12월중 신용보증기관의 보증잔액은 2조 2,269억원으로 전월 대비 159억원 감소

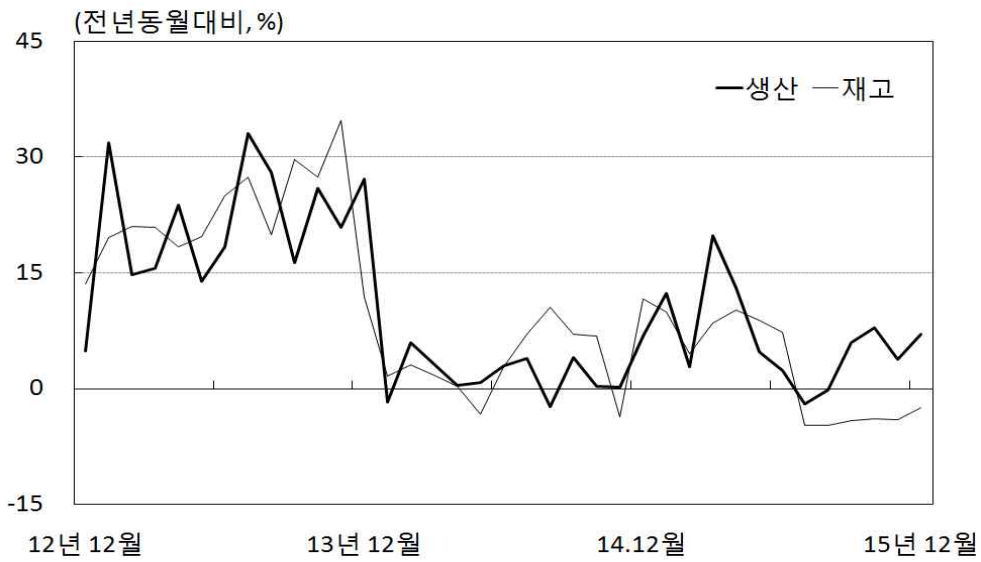
□ 2016년 1월중 충북지역 어음부도율(금액기준, 전자결제액 제외)은 0.05%로 전월(0.17%)에 비해 하락(-0.12%p)

<주요 경제 지표>

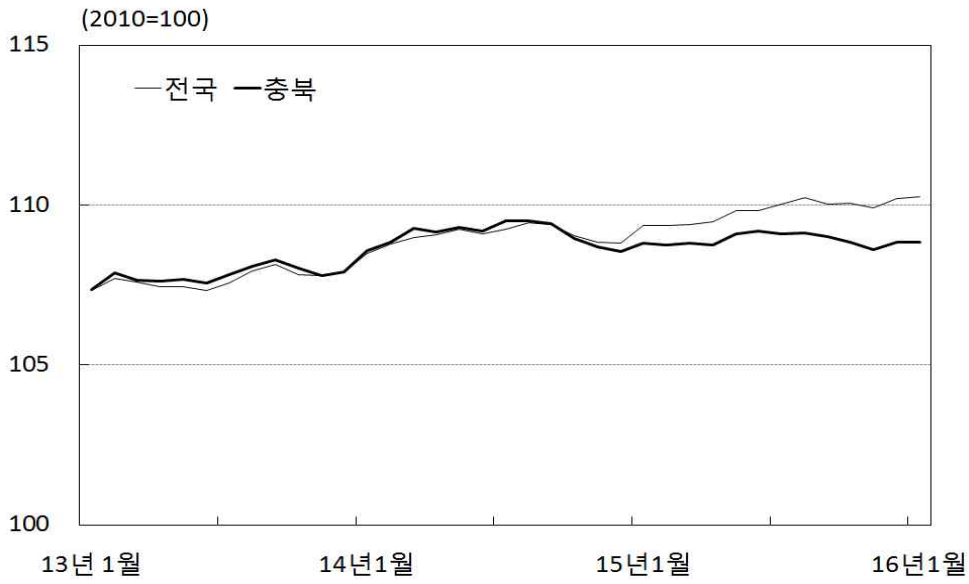
제조업 생산 및 재고지수



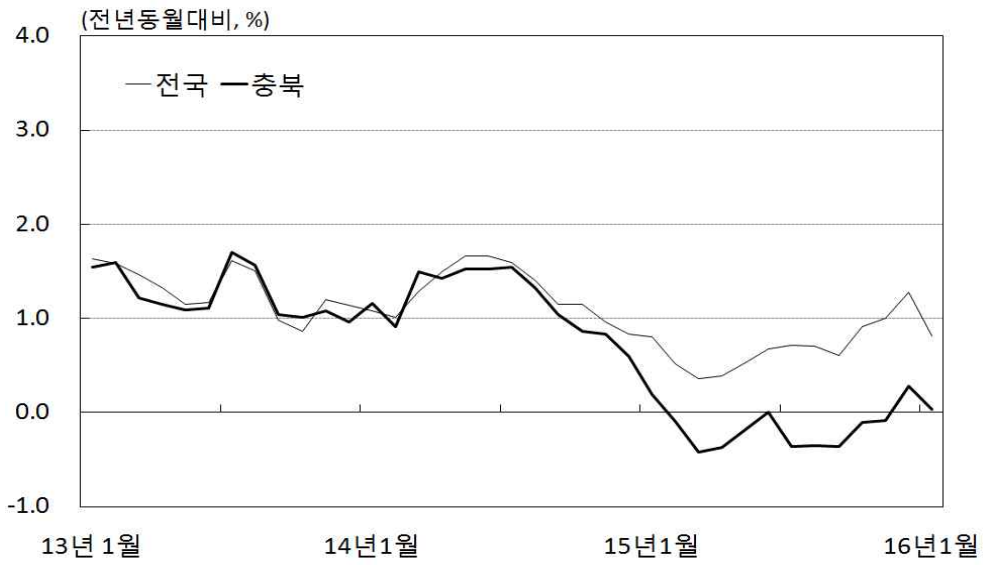
제조업 생산 및 재고 증가율



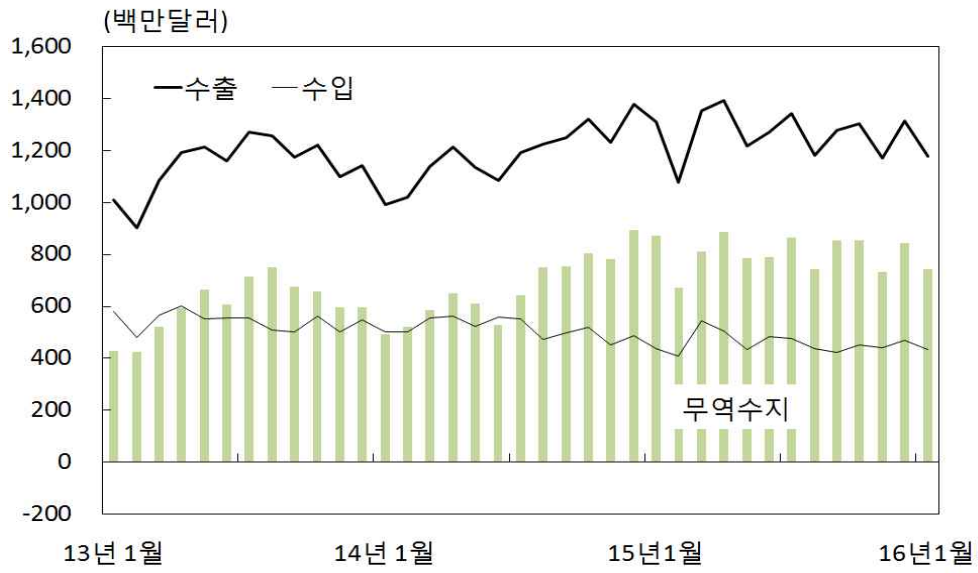
소비자물가지수



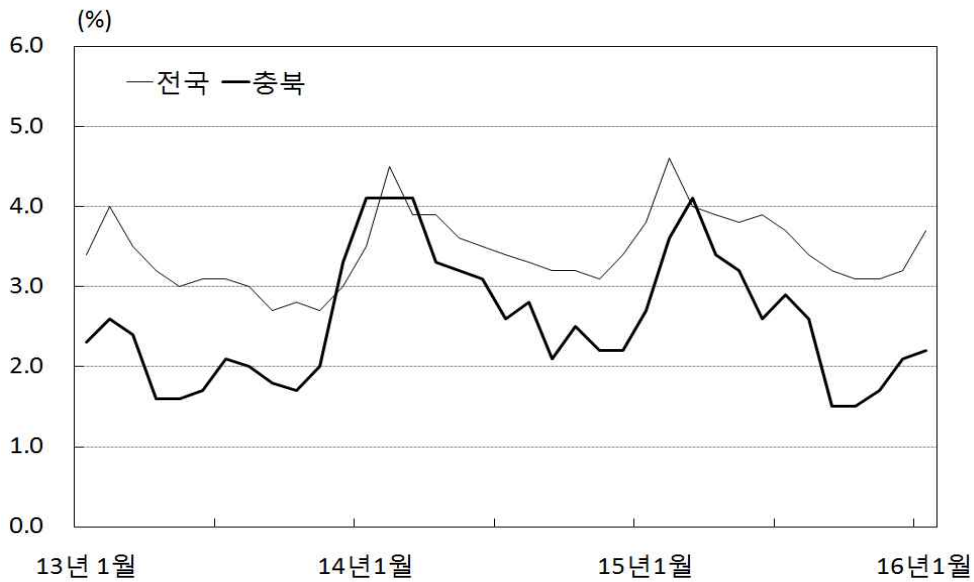
소비자물가 상승률



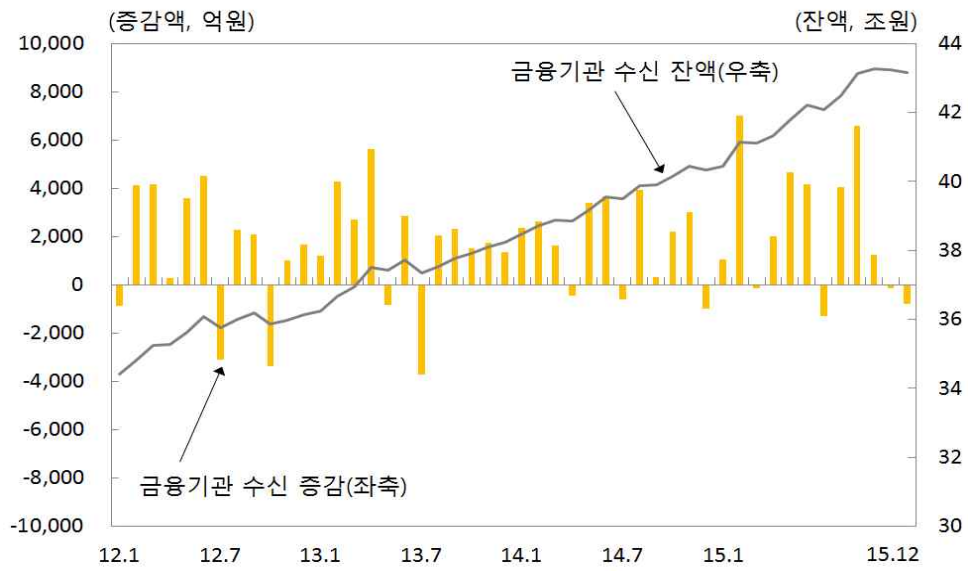
수출입



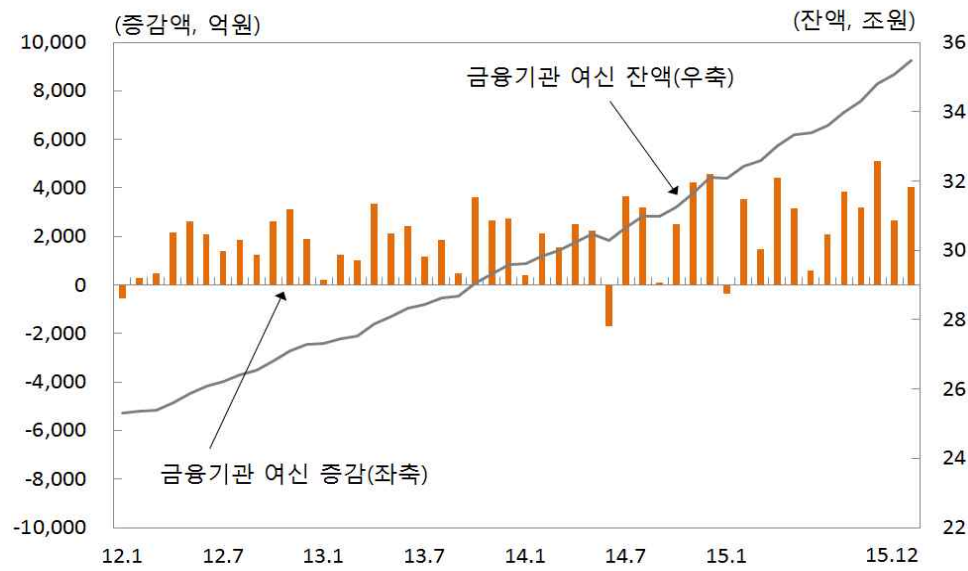
실업률



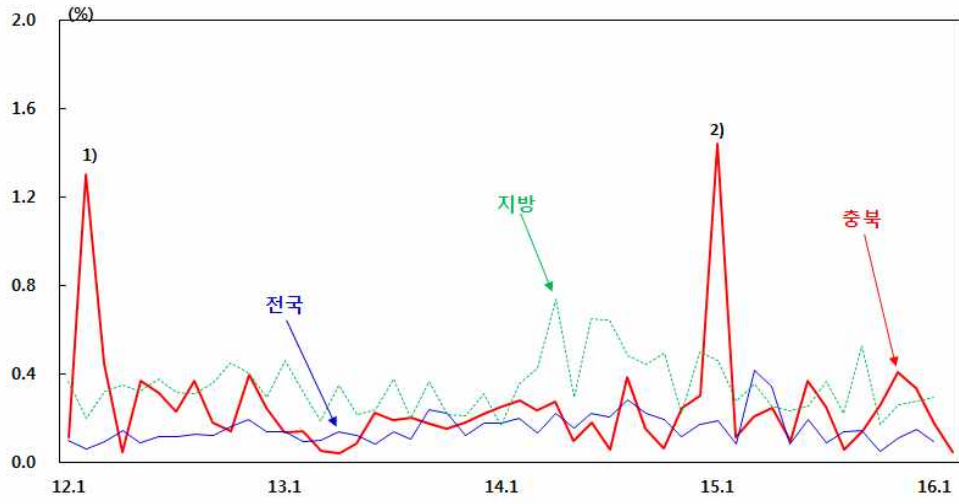
금융기관 수신



금융기관 여신



어음 부도율



- 주 : 1) 경기(성남) 소재 건설업체의 거액부도에 주로 기인.
 2) 도내 일부 제조업체의 거액부도에 주로 기인

중소기업대출 연체율

