

< 개 황 >

I. 실물경제동향

- 2017년 9월중 경남지역의 실물경제는 제조업 생산과 수출이 크게 증가하였으나 투자와 소비는 다소 부진한 모습
 - 제조업 생산은 기타운송장비가 감소하였으나 기계·장비, 금속가공 등의 생산 확대에 힘입어 8.1% 증가하였으며 제조업 출하도 6.7% 증가
 - 대형소매점 판매는 8.7% 감소하였으나 승용차 신규등록대수는 전년도 판매부진의 기저효과 등으로 11.5% 증가
 - 수출은 선박(77.6%), 기계류·정밀기기(33.5%) 수출 호조로 전년동기 대비 38.1% 증가한 48.5억달러를 기록
 - 설비투자는 기계류 수입액이 7.1% 감소하였고 건설투자는 착공 면적이 54.7% 감소, 건축허가면적은 6.3% 증가
- 2017년 10월중 소비자물가는 농축수산물, 개인서비스 등을 중심으로 1.5% 상승하여 전월에 비해 오름세가 소폭 둔화
- 2017년 10월중 취업자수는 16만명 증가하였으며 실업률*은 2.3% 수준
 - * 실업자(4.1만명)/경제활동인구(176.4만명) = 2.3%
 - 산업별로는 건설업(1.9만명)이 증가하였으나 서비스업(0.2만명) 및 농림어업(0.2만명)은 감소
 - 종사자 지위별로는 자영업자 등 비임금근로자가 2.0만명 증가하였고 임금근로자는 0.4만명 감소
 - 실업률은 2.3%로 전년동월대비 0.4%p 하락
- 2017년 10월중 부동산시장은 아파트 매매 및 전세가격이 창원 및 거제를 중심으로 각각 0.4%, 0.6% 하락
 - 9월중 토지가격은 양산(0.4%), 김해(0.3%) 등을 중심으로 0.3% 상승

II. 금융동향

□ 2017년 9월중 경남지역 금융기관 수신은 은행권 및 비은행권 모두 크게 증가하며 전월보다 증가폭이 확대(8월 +8,316억원 → 9월 +18,082억원)

○ 은행권 수신은 가계의 추석 상여금과 기업의 결제성 자금 유입 등으로 증가

□ 금융기관의 여신은 가계 및 기업대출의 증가세 지속으로 전월보다 증가규모가 확대(+2,864억원 → +5,346억원)

○ 가계대출은 은행권의 주택담보대출이 증가로 전환되면서 증가세가 확대(+934억원 → +1,874억원)

— 은행권 주택담보대출은 가격하락에 따른 주택거래량 감소*에도 불구하고 기 승인된 중도금 대출 등이 꾸준히 취급되면서 증가로 전환

* 아파트 거래건수(한국감정원) : 10,931('17.8월) → 8,636('17.9월)

○ 기업대출도 중소기업대출 증가세*에 힘입어 전월보다 증가규모가 확대(+3,314억원 → +4,182억원)

* 기업의 추석 상여금 지급을 위한 운전자금 수요 확대 등으로 증가폭이 확대

□ 2017년 10월중 경남지역의 어음부도율(전자결제 조정전, 금액기준)은 전월보다 0.05%p 하락한 0.26%

○ 부도금액은 전월보다 20억원 감소한 74억원

○ 산업별 어음부도금액(순수개인 제외)은 제조업과 건설업이 전월보다 감소 농림어업·광업과 도·소매업, 기타 서비스업이 증가

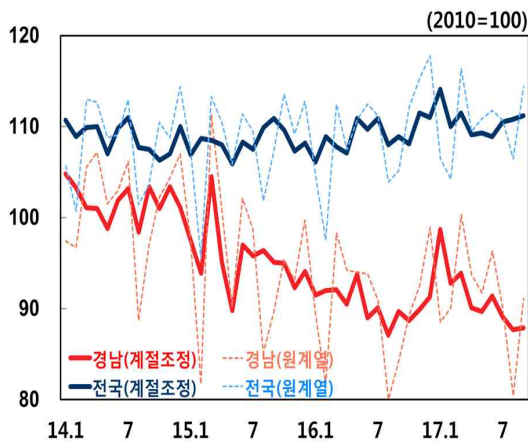
□ 2017년 9월말 현재 한국은행 경남본부의 금융기관에 대한 대출금 잔액은 7,187억원으로 전월보다 증가

I. 실물경제동향

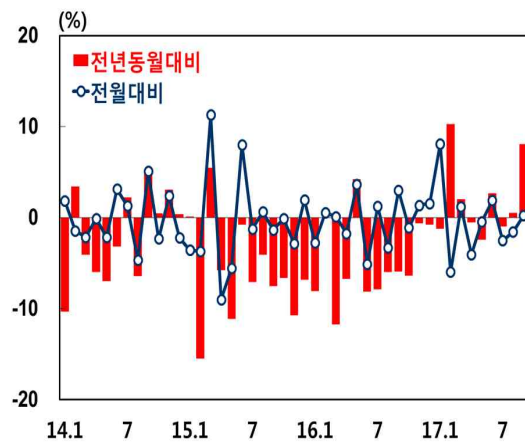
1. 생 산

- 2017년 9월중 경남지역의 제조업 생산은 전년동기대비 8.1% 증가
 - 기계·장비(25.3%), 금속가공(4.2%), 전기장비(11.1%) 및 1차금속(18.9%) 등 대부분의 제조업 생산이 증가
 - 다만, 기타운송장비(-14.9%)는 조선업체 수주잔량 감소의 영향으로 감소세를 지속하는 모습

제조업 생산지수



경남지역 제조업 생산



생산활동 관련지표

(전년동기대비, %)

	비중 ¹⁾	2015		2016				2017				
		연간	연간	8월	9월	3/4	4/4	1/4	2/4	3/4	8월	9월
경남지역 제조업생산	<100.0>	-5.8	-5.1	-6.0	-5.9	-6.6	-2.6	3.4	-0.1	2.5	0.5	8.1
(계절조정 전기대비)	(-3.3)	(3.0)	(-2.3)	(1.1)	(5.7)	(-4.9)	(-2.4)	(-1.6)	(0.2)
기계·장비	<18.4>	-7.6	-4.2	-11.6	-6.0	-8.7	-1.8	7.7	10.8	19.8	21.9	25.3
기타운송장비	<25.8>	-14.7	-7.6	-10.6	-6.3	-9.7	-7.9	-0.5	-5.7	-18.6	-26.3	-14.9
전기장비	<7.5>	7.1	8.1	2.0	6.6	-1.4	20.7	22.6	10.8	21.4	33.0	11.1
금속가공제품	<13.0>	-12.3	-18.4	-14.1	-9.6	-14.5	-12.2	-4.0	-8.9	-2.2	-8.9	4.2
1차 금속	<6.3>	-3.1	-2.9	-2.9	-6.8	-5.3	1.7	7.5	3.7	9.0	6.1	18.9
자동차 및 트레일러	<7.8>	6.7	-2.9	-8.6	-9.5	-6.1	-2.8	4.5	-3.6	0.2	3.7	8.4
전자영상음향통신	<2.8>	-8.8	18.2	37.9	24.9	32.5	8.2	-1.3	-11.3	-17.3	-20.7	-6.2
전국 제조업생산		-0.3	1.0	2.1	-2.0	0.6	2.9	3.8	0.4	3.5	2.5	8.7
(계절조정 전기대비)	(-2.6)	(0.8)	(0.1)	(0.8)	(1.5)	(-2.5)	(1.6)	(0.3)	(0.4)

주 : 1) < >내는 제조업 생산지수내 업종별 가중치 비중(2010년 부가가치 기준)

자료 : 통계청

□ 2017년 9월중 제조업 출하는 6.7% 증가하였으며 재고도 7.9% 증가

○ 제조업 재고율(재고/출하비율, 172.1%)은 전월대비 상승

경남지역 제조업 출하 및 재고¹⁾

(전년동기대비, %)

		2015		2016				2017				
		연간	연간	8월	9월	3/4	4/4	1/4	2/4	3/4	8월	9월
출하	하	-4.3	-5.4	-6.6	-5.9	-7.5	-2.8	2.5	0.5	2.0	0.4	6.7
	·	·	·	(-1.7)	(1.1)	(-1.9)	(1.6)	(3.8)	(-3.4)	(-3.1)	(-0.2)	(-2.5)
재고 ²⁾		9.3	-1.8	-3.0	4.5	4.5	-1.8	7.2	18.0	7.9	7.2	7.9
	·	·	·	(1.5)	(5.5)	(10.6)	(-4.9)	(5.6)	(6.3)	(0.5)	(-2.9)	(5.7)
재고율 ³⁾		140.3	145.6	148.8	155.3	155.6	145.8	148.2	163.1	169.1	158.8	172.1

주 : 1) ()내는 계절조정계열 전기대비 증감률 2) 기말기준
3) (계절조정 재고지수/계절조정 출하지수) × 100, 기간중은 평균

자료 : 통계청

□ 2017년 9월중 중소기업의 평균가동률은 71.2%로 전월대비 상승

경남지역 중소기업 평균가동률¹⁾

(%)

	2015		2016				2017				
	연간	연간	8월	9월	3/4	4/4	1/4	2/4	3/4	8월	9월
경남지역 중소기업	68.7	71.6	71.1	71.6	71.6	72.5	71.8	71.9	70.4	70.5	71.2
(전국)	71.9	73.2	73.6	72.6	73.3	73.6	72.7	73.2	73.2	72.5	74.2
창원국가산업단지	80.8	85.4	84.6	85.0	85.7	87.9	83.5	81.6	81.9	76.5	85.1

주 : 1) 기간중 평균

자료 : 중소기업중앙회, 한국산업단지공단

가. 소비

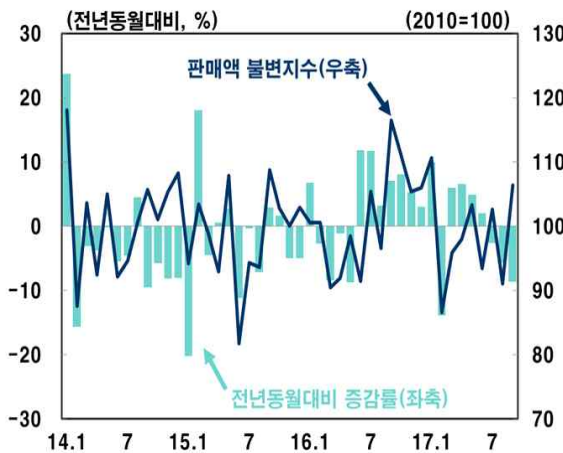
□ 2017년 9월중 대형소매점 판매는 백화점과 대형마트 모두 감소세를 보이며 전년동기 대비 8.7% 감소

□ 2017년 9월중 승용차 신규등록대수는 전년도 판매부진*의 기저효과** 등으로 11.5% 증가

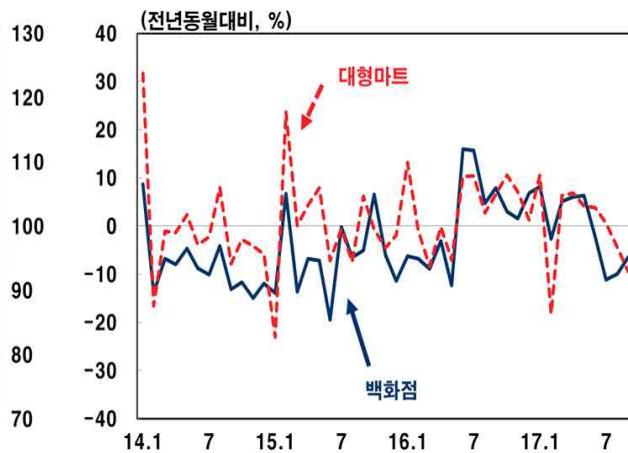
* 전국 승용차 판매량 : (16.9월) 114,365대 → (17.9월) 133,264대

** 개별소비세 인하 조치(5%→3.5%)가 2016.6월말로 종료됨에 따라 작년 하반기 승용차 판매가 부진

경남지역 대형소매점 판매



경남지역 업태별 대형소매점 판매



경남지역 소비관련 주요지표

	(전년동기대비, %)											
	2015		2016				2017					
	연간	연간	8월	9월	3/4	4/4	1/4	2/4	3/4	8월	9월	
대형소매점 판매액지수 ¹⁾	-2.7	2.7	3.2	7.1	7.4	5.5	0.5	4.5	-5.8	-5.7	-8.7	
백화점 판매액지수 <30.1> ²⁾	-6.6	0.9	4.7	7.9	9.5	3.8	3.5	3.6	-9.1	-10.0	-6.5	
대형마트 판매액지수 <69.9> ²⁾	-0.8	3.6	2.7	6.6	6.6	6.3	-0.8	5.0	-4.5	-4.4	-9.4	
전국 대형소매점 판매액지수 ¹⁾	-0.8	5.3	8.9	4.1	9.1	4.1	2.3	1.5	1.8	0.8	4.1	
승용차 신규등록대수 증감률	14.7	-9.2	-16.6	-25.5	-21.1	-11.7	-1.5	-15.0	0.7	-0.3	11.5	

주 : 1) 백화점, 대형마트 등을 포함한 매장면적 3천㎡이상의 점포, 불변지수(2010년=100 기준)

2) < >내는 대형소매점내 판매액 비중(2016년 기준)

자료 : 통계청, 국토교통부

나. 설비투자

□ 2017년 9월중 설비투자는 기계류 수입액이 전년동기대비 7.1% 감소

○ 제조업 설비투자실적 BSI는 전월보다 상승한 97을 기록

경남지역 설비투자관련 지표

	2015		2016				2017				
	연간	연간	8월	9월	3/4	4/4	1/4	2/4	3/4	8월	9월
기계류 수입액 (전년동기대비, %)	-2.3	-26.4	-35.9	-8.6	-28.4	-24.4	-12.5	-19.8	-2.2	-9.7	-7.1
제조업설비투자실적BSI ¹⁾	91	89	94	88	90	88	91	91	93	93	97

주 : 1) 「당초계획대비 수정 증액」 응답업체 구성비(%) - 「당초계획대비 수정 감액」
응답업체 구성비(%) + 100

자료 : 한국무역협회, 한국은행 경남본부

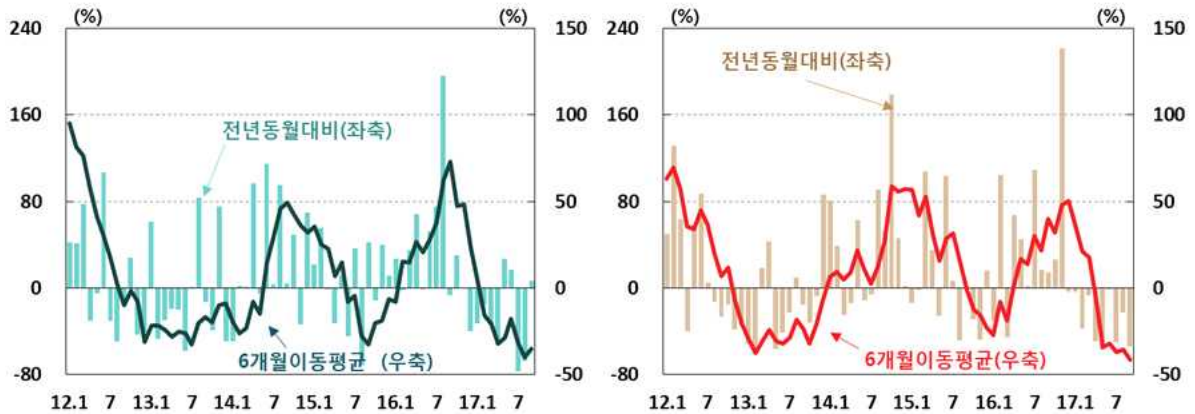
다. 건설투자

- 2017년 9월중 건설투자는 착공면적이 54.7% 감소하였으나 건축허가면적이 6.3% 증가

경남지역 건설투자관련 지표

(건축허가면적)

(건축착공면적)



(전년동기대비, %)

	2015		2016				2017				
	연간	연간	8월	9월	3/4	4/4	1/4	2/4	3/4	8월	9월
건축허가면적	-7.1	25.5	196.4	-7.2	67.5	-13.8	-28.4	-8.0	-56.1	-67.9	6.3
주거용<49.9>	-20.2	44.6	261.7	6.1	80.5	-17.6	-34.3	-10.1	-64.4	-80.9	-7.7
비주거용<50.1>	6.1	11.0	164.2	-19.9	57.5	-10.2	-21.8	-5.6	-48.8	-59.1	24.1
건축착공면적	-1.3	30.4	16.6	14.4	44.6	55.7	-21.2	-38.4	-45.4	-23.0	-54.7
주거용<50.3>	-8.7	43.2	40.5	1.3	44.6	96.2	-24.8	-48.0	-53.7	-40.2	-64.4
비주거용<49.7>	6.0	19.6	4.2	26.8	44.6	29.9	-17.2	-25.4	-39.5	-11.0	-47.3

주 : 1) < >내는 용도별 건축착공 및 허가면적 비중(2016년 기준)

자료 : 국토교통부

- 2017년 9월말 미분양주택은 11,147호로 전월대비 793호 증가

경남지역 미분양주택

(호)

	2015		2016				2017				
	연간	연간	8월	9월	3/4	4/4	1/4	2/4	3/4	8월	9월
미분양주택 ¹⁾	3,411	8,014	9,369	8,801	8,801	8,014	10,712	9,166	11,147	10,354	11,147
	(449)	(4,603)	(-368)	(-568)	(3,248)	(-787)	(2,698)	(-1,546)	(1,981)	(647)	(793)
준공후미분양	478	549	516	478	478	549	340	724	1,043	705	1,043
	(-722)	(71)	(-7)	(-38)	(91)	(71)	(-209)	(384)	(319)	(-12)	(338)

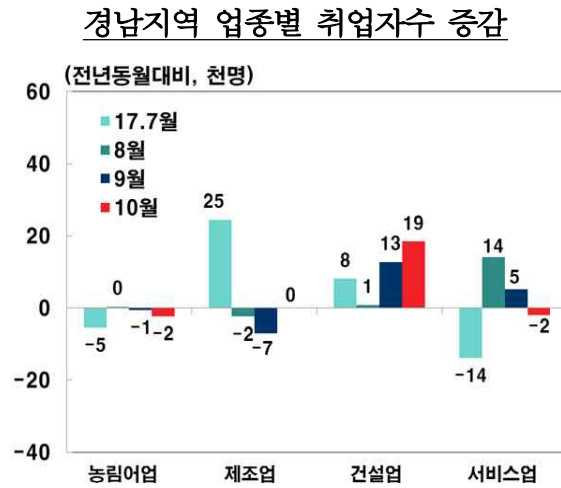
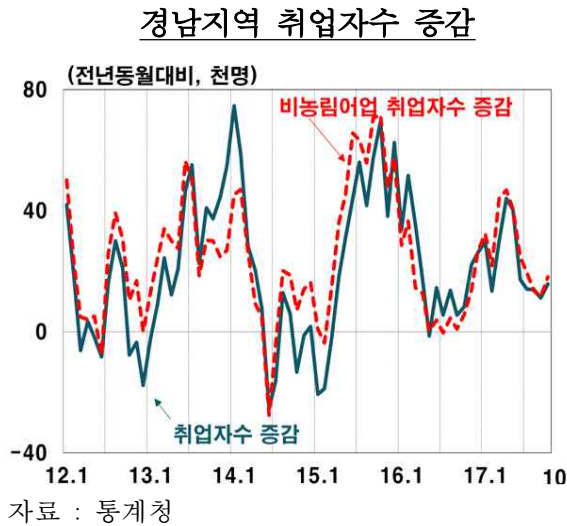
주 : 1) 임대주택 제외, 기말기준 2) ()내는 전기대비 증감

자료 : 국토교통부

3. 고 용

□ 2017년 10월중 취업자수는 1.6만명 증가

- 산업별로는 건설업(1.9만명)이 증가하였으나 서비스업(0.2만명) 및 농림어업(0.2만명)은 감소
- 종사자 지위별로는 자영업자 등 비임금근로자가 2.0만명 증가하였고 임금근로자는 0.4만명 감소



□ 2017년 10월중 실업률은 2.3%로 전년동월대비 0.4%p 하락

※ 실업률 = $\frac{\text{실업자}(4.1\text{만명})}{\text{경제활동인구}(176.4\text{만명})} = 2.3\%$
 경제활동인구 = $\text{취업자}(172.4\text{만명}) + \text{실업자}(4.1\text{만명}) = 176.4\text{만명}$

경남지역 실업률 및 취업자수 증감

(전년동기대비, 천명, %)

	비중 ²⁾	2015	2016				2017					
		연간	연간	9월	10월	3/4	4/4	1/4	2/4	3/4	9월	10월
취업자수 증감¹⁾	<100>	31	19	6	8	8	19	24	34	13	11	16
(전년동기대비 증감율)		1.9	1.2	0.3	0.5	0.5	1.1	1.5	2.0	0.8	0.7	0.9
농림어업	<9.9>	-13	7	5	2	7	3	-8	-4	-2	-1	-2
제조업	<25.1>	6	-16	-15	-14	-26	-6	-21	4	5	-7	0
건설업	<5.2>	-4	2	2	2	4	4	7	7	7	13	19
서비스업 ³⁾	<59.9>	41	26	14	18	23	17	47	27	2	5	-2
(도소매·음식·숙박)	<20.5>	7	20	28	23	27	25	20	11	4	12	14
(사업·개인·공공)	<29.7>	13	16	7	4	16	3	33	26	12	4	8
(전기·운수·창고·금융)	<9.6>	21	-9	-21	-9	-19	-11	-6	-11	-14	-11	-24
임금근로자	<67.9>	44	-22	-44	-40	-44	-32	-18	5	16	1	-4
(상용근로자)	<47.9>	38	-34	-48	-47	-52	-40	-28	17	28	13	18
(임시근로자)	<16.1>	12	14	0	-2	2	-3	-14	-29	-16	-17	-20
(일용근로자)	<3.8>	-5	-2	4	8	6	12	23	17	5	5	-2
비임금근로자	<32.1>	-13	42	50	49	53	50	43	29	-3	11	20
(자영업자)	<26.2>	2	32	37	43	38	46	44	31	1	10	15
(무급가족종사자)	<6.0>	-15	9	12	5	15	5	-1	-1	-4	0	5
경제활동인구 증감 ¹⁾		35	33	26	13	31	21	24	25	-4	-7	9
[경제활동참가율 ⁴⁾ , %]		61.6	62.2	62.9	62.6	62.8	62.4	61.4	62.9	62.3	62.3	62.5
실업자수 증감 ¹⁾		3	13	21	4	23	2	0	-9	-17	-18	-7
실업률 ⁵⁾		2.6	3.3	3.4	2.7	3.6	2.6	3.4	3.1	2.7	2.4	2.3
고용률 ⁶⁾		60.0	60.1	60.7	60.9	60.5	60.7	59.3	60.9	60.7	60.8	61.1
<전국 실업률>		3.6	3.7	3.6	3.4	3.6	3.2	4.3	3.9	3.5	3.4	3.2

주 : 1) 계절조정전, 전년동월대비 증감, 기간중은 월평균
 2) < >내는 전체 취업자수에서 차지하는 비중(2016년 기준)
 3) 한국표준산업 분류 기준으로 D, E, G-U 산업의 취업자로 합산
 4) 경제활동참가율 = (경제활동인구)/(15세 이상 인구)×100
 5) 실업률 = (실업자)/(경제활동인구)×100
 6) 고용률 = (취업자)/(15세 이상 인구)×100

자료 : 통계청

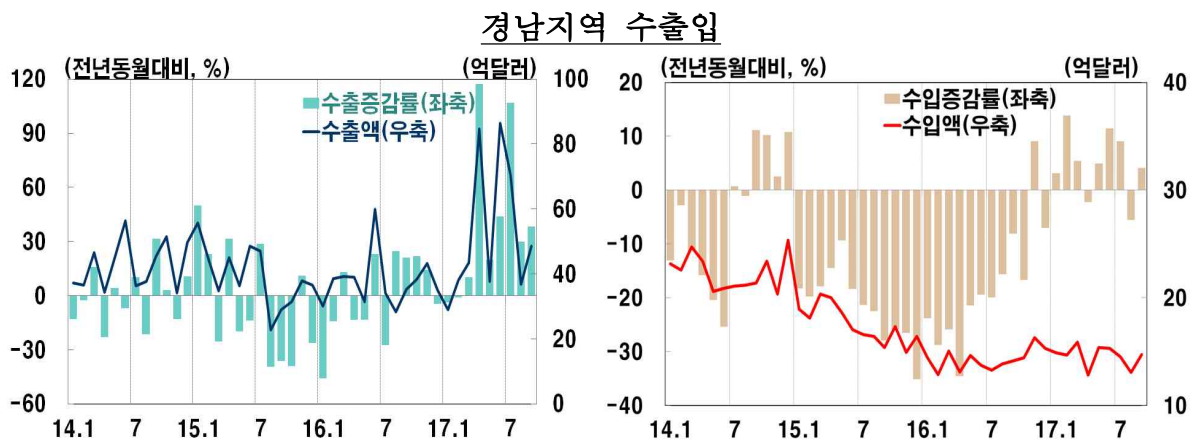
4. 대외거래

□ 2017년 9월중 수출은 선박 및 기계류·정밀기기 수출 호조로 전년동기 대비 38.1% 증가한 48.5억달러를 기록

○ 업종별로는 선박(77.6%), 기계류·정밀기기(33.5%) 및 철강·금속(17.0%) 등이 증가

□ 2017년 9월중 수입도 4.1% 증가

→ 수출입차는 33.8억달러 흑자를 기록



자료 : 한국무역협회

경남지역 수출입 동향

(전년동기대비, %)

	비중 ¹⁾	2015		2016				2017				
		연간	연간	8월	9월	3/4	4/4	1/4	2/4	3/4	8월	9월
수출	<100>	-8.1	-3.7	24.7	21.2	-1.1	10.0	2.4	60.1	59.6	29.8	38.1
(금액 ²⁾ (A)		(47,020)	(45,274)	(2,838)	(3,514)	(9,763)	(11,664)	(11,061)	(20,882)	(15,585)	(3,683)	(4,854)
수출(선박제외)	<61.0>	-3.7	3.8	18.2	20.2	11.9	10.3	4.8	1.1	5.9	9.4	16.3
<전국>		-8.0	-5.9	2.6	-6.0	-5.0	1.8	14.7	16.7	24.0	17.4	34.9
(금액 ²⁾		(526,757)	(495,426)	(40,125)	(40,846)	(121,853)	(132,361)	(132,075)	(147,048)	(151,039)	(47,116)	(55,087)
선박	<39.0>	-13.1	-13.5	42.5	23.0	-21.1	9.5	-2.0	125.0	176.7	75.8	77.6
기계류정밀기기	<22.0>	-0.2	3.4	15.1	28.3	13.8	25.2	6.5	11.1	12.9	20.6	33.5
철강금속	<6.3>	-13.5	-3.0	10.5	9.1	9.7	2.1	2.4	1.0	-5.5	-5.8	17.0
자동차·자동차부품	<8.3>	5.4	-9.2	-3.2	-1.8	-4.1	-18.9	-5.1	-15.8	-1.6	10.5	5.7
수입	<100>	-21.6	-18.6	-15.7	-8.1	-14.7	-5.5	7.2	4.8	2.5	-5.5	4.1
(금액 ²⁾ (B)		(21,028)	(17,123)	(1,386)	(1,416)	(4,131)	(4,603)	(4,543)	(4,352)	(4,233)	(1,309)	(1,474)
<전국>		-16.9	-6.9	1.0	-1.6	-5.1	4.1	24.0	18.7	17.8	15.3	22.6
(금액 ²⁾		(436,499)	(406,192)	(35,104)	(33,988)	(102,464)	(110,595)	(116,329)	(117,891)	(120,724)	(40,491)	(41,665)
수출입차 ²⁾ (A-B)		25,993	28,151	1,453	2,099	5,632	7,061	6,518	16,531	11,352	2,374	3,381

주 : 1) < >내는 전체 수출(입)에서 차지하는 비중(2016년 기준)

2) 총액·통관기준, 백만달러, 기간중은 합

자료 : 한국무역협회

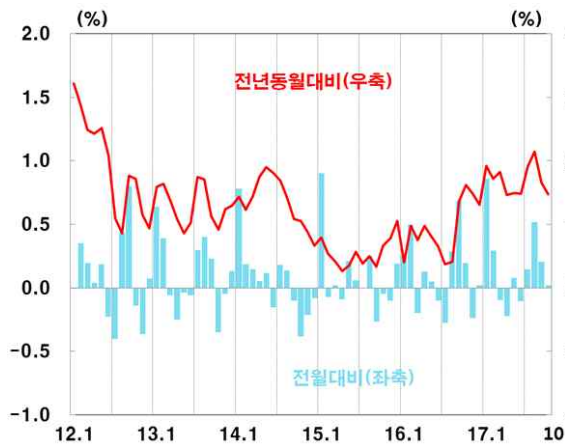
5 물가 및 부동산가격

5. 물가 및 부동산가격

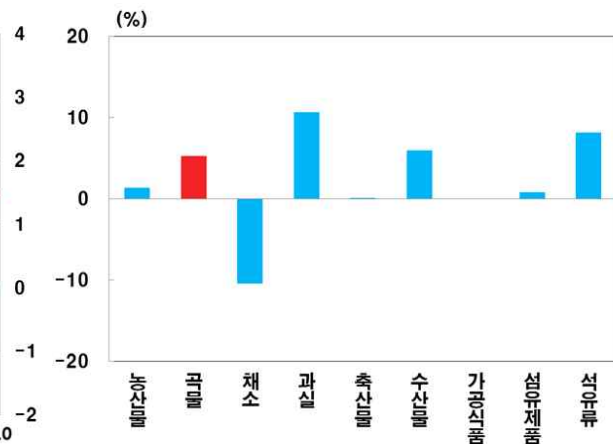
가. 소비자물가

- 2017년 10월중 소비자물가는 농축수산물, 개인서비스 등을 중심으로 전년동기대비 1.5% 상승하여 전월에 비해 오름폭이 축소
 - 공업제품(1.4%)은 석유류를 중심으로, 농축수산물(1.8%)은 과실을 중심으로 상승
- 소비자의 체감물가인 생활물가지수는 1.7% 상승

경남지역 소비자물가 상승률



주요품목별 물가상승률¹⁾



주 : 1) 전년동월대비 기준

경남지역 소비자물가 상승률¹⁾

(전년동기대비, %)

가중치 ²⁾	2015	2016		2017							
		연간	연간	9월	10월	3/4	4/4	1/4	2/4	3/4	9월
소비자물가 <100> (전기대비)	0.6 (0.6)	0.9 (0.9)	1.4 (0.7)	1.6 (0.2)	0.7 (0.1)	1.5 (0.6)	1.8 (1.0)	1.5 (-0.2)	1.9 (0.5)	1.7 (0.2)	1.5 (0.0)
전국 (전기대비)	0.7 (0.7)	1.0 (1.0)	1.3 (0.6)	1.5 (0.1)	0.7 (0.2)	1.5 (0.6)	2.1 (1.1)	1.9 (0.0)	2.3 (0.6)	2.1 (0.1)	1.8 (-0.2)
상품 <44.8>	-1.1	-0.6	0.5	1.2	-1.0	0.9	1.9	1.4	2.4	1.9	1.2
농축수산물 < 7.8>	0.9	3.9	9.5	8.5	3.2	7.4	4.6	3.7	6.2	2.6	1.8
공업제품 <32.6>	-1.0	-0.7	-0.2	0.4	-0.8	0.4	2.2	1.3	0.9	1.1	1.4
서비스 <55.2>	2.1	2.3	2.2	2.0	2.3	2.0	1.8	1.6	1.5	1.4	1.7
집세 < 9.3>	0.6	0.4	0.4	0.3	0.4	0.3	0.4	0.5	0.2	0.2	0.1
공공서비스 <14.5>	1.1	1.9	1.3	1.3	1.6	1.2	1.1	1.1	1.1	1.1	1.0
개인서비스 <31.4>	2.9	2.8	2.9	2.6	3.0	2.6	2.3	2.0	1.9	1.8	2.4
생활물가 (전기대비)	-0.2 (-0.2)	0.8 (0.8)	1.2 (1.2)	1.7 (0.4)	0.4 (-0.1)	1.6 (1.1)	2.2 (1.3)	1.9 (-0.4)	2.6 (0.7)	2.2 (0.3)	1.7 (-0.1)
전국	-0.2	0.7	1.0	1.4	0.2	1.4	2.5	2.4	3.2	2.9	2.0

주 : 1) 2015년=100 기준, 연간은 전년비

2) < >내는 물가지수내 품목별 가중치 비중(2015년 기준)

자료 : 통계청

나. 부동산가격

- 2017년 10월중 아파트 매매가격과 전세가격은 전월대비 각각 0.4% 및 0.6% 하락
 - 아파트 매매가격은 창원(-1.1%), 거제(-0.8%)를 중심으로 하락
 - 전세가격도 창원(-1.0%), 거제(-1.0%)를 중심으로 하락
- 2017년 9월중 토지가격은 양산(0.4%), 김해(0.3%) 등을 중심으로 0.3% 상승

경남지역 부동산가격 상승률¹⁾

(전기말월대비, %)

	2015		2016				2017				
	연간	연간	9월	10월	3/4	4/4	1/4	2/4	3/4	9월	10월
아파트매매 ¹⁾	2.1	-1.3	-0.1	-0.2	-0.4	-0.6	-0.2	-0.8	-1.3	-0.5	-0.4
전국	4.8	0.8	0.1	0.2	0.2	0.5	0.0	0.4	0.5	0.1	0.1
창원 ²⁾	2.1	-2.7	-0.1	-0.4	-0.7	-1.0	-0.9	-1.3	-2.7	-1.0	-1.1
양산	1.9	0.9	0.1	0.2	0.4	0.4	0.1	0.4	-0.3	-0.2	0.0
거제	-0.5	-9.5	-1.3	-1.2	-2.9	-5.3	-2.1	-2.4	-1.6	-0.5	-0.8
진주	2.0	5.1	0.3	0.5	1.2	1.9	3.2	1.3	0.2	0.0	0.0
김해	3.0	-0.8	-0.1	0.0	-0.3	0.1	-0.3	-1.1	-0.6	-0.1	-0.2
아파트전세 ¹⁾	2.0	0.8	0.1	0.1	0.0	0.3	0.0	-0.8	-1.8	-0.5	-0.6
전국	7.0	1.9	0.1	0.2	0.3	0.6	0.2	0.2	0.2	0.1	0.0
창원 ²⁾	1.4	0.1	-0.1	0.0	-0.3	0.2	0.1	-1.1	-3.0	-1.0	-1.0
양산	1.6	0.4	0.1	0.0	0.0	0.1	-0.1	-0.6	-0.5	-0.1	-0.1
거제	0.3	-3.2	-0.4	-0.1	-1.6	-1.4	-2.5	-3.1	-3.9	-1.2	-1.0
진주	2.9	5.2	0.3	0.6	1.3	2.1	2.3	1.3	0.4	0.3	-0.1
김해	2.5	1.6	0.1	0.4	0.2	0.8	-0.2	-1.0	-1.6	-0.2	-0.2
토지가격 ³⁾	2.2	2.4	0.2	0.2	0.6	0.6	0.7	0.8	0.8	0.3	..
전국	2.4	2.7	0.2	0.3	0.7	0.7	0.7	1.1	1.1	0.3	..
창원 ²⁾	2.1	2.4	0.2	0.2	0.5	0.7	0.6	0.8	0.8	0.2	..
양산	2.5	3.1	0.3	0.3	0.9	0.8	0.9	1.0	1.1	0.4	..
거제	2.2	-0.5	-0.1	-0.1	-0.2	-0.1	-0.2	0.0	0.1	0.1	..
진주	2.5	2.8	0.2	0.2	0.7	0.7	0.9	1.2	0.9	0.2	..
김해	2.6	3.0	0.3	0.3	0.8	0.8	0.9	1.0	1.0	0.3	..

주 : 1) 2015.6=100 기준
자료 : 한국감정원

2) 통합 창원시 기준

3) 2016.12.1=100 기준

- 2017년 9월중 아파트 거래량은 전월대비 21.0% 감소하였고 토지 거래량도 14.7% 감소

경남지역 부동산 거래량¹⁾

(건, %)

	2015		2016				2017				
	연간	연간	8월	9월	3/4	4/4	1/4	2/4	3/4	8월	9월
아파트 ²⁾	7,764	6,571	6,763	6,763	6,210	7,437	6,718	9,130	9,744	10,931	8,636
(전기대비 증감률)	(-3.7)	(-15.4)	(12.1)	(12.1)	(-7.7)	(19.8)	(-9.7)	(35.9)	(6.7)	(13.1)	(-21.0)
토지	22,217	19,870	20,163	20,163	18,901	21,170	19,840	22,895	22,445	24,017	20,486
(전기대비 증감률)	(7.7)	(-10.6)	(4.4)	(4.4)	(-9.9)	(12.0)	(-6.3)	(15.4)	(-2.0)	(5.2)	(-14.7)

주 : 1) 기간중 월평균 2) 임대주택 제외
자료 : 한국감정원

II. 금융동향

1. 수 신

◆ 2017년 9월중 경남지역 금융기관의 수신은 은행권 및 비은행권 수신 모두 크게 증가하며 전월보다 증가폭이 확대 (+8,316억원 → +18,082억원)

○ 9월말 현재 수신잔액은 109.7조원

	증감액			잔액
	2017.7월	2017.8월	2017.9월	2017.9월말
예 금 은 행	-4,338억원	+7,654억원	+12,507억원	46.4조원
비은행예금취급기관	+344억원	+662억원	+5,575억원	63.3조원
금 융 기 관 수 신	-3,994억원	+8,316억원	+18,082억원	109.7조원

(은행권)

□ 2017년 9월중 경남지역 예금은행 수신은 보통예금과 저축예금의 증가세에 힘입어 전월보다 증가폭이 확대(+7,654억원 → +12,507억원)

- **요구불예금**(+1,743억원)은 지자체 재정집행자금 인출 등으로 공공예금(-3,386억원)과 별단예금(-266억원)이 감소하였으나 가계의 추석 상여금 유입 등으로 보통예금(+4,881억원)은 크게 증가
- **저축성예금**(+10,473억원)은 LCR 등 유동성 지표 개선을 위한 은행의 자금 유치 노력으로 정기예금(+3,253억원)과 저축예금(+4,696억원)이 증가하였으며, 기업의 결제성 자금 유입 등으로 기업자유예금(+2,419억원)도 증가
- **시장성 수신**(+292억원)은 RP(+164억원), 금융채(+76억원), CD(+55억원)가 증가한 반면 매출어음(-3억원)은 감소

(비은행권)

□ 2017년 9월중 경남지역 비은행예금취급기관의 수신은 신탁회사와 상호금융을 중심으로 전월보다 증가폭이 확대(+662억원 → +5,575억원)

○ 고금리* 선호 등에 따라 신탁(+3,482억원), 상호금융(+2,049억원), 새마을금고(+504억원), 신용협동조합(+394억원) 등의 수신이 증가

* 2017년 9월 저축성예금 수신금리(1년): 예금은행(1.67%), 상호금융(1.74%), 신탁(2.11%)

경남지역의 금융기관 수신 동향

(전월대비 증감액, 억원)

구분	2016년		2017년			
	연중	9월	7월	8월	9월	9월말잔액
<예금은행(A)>	30,474	1,894	-4,338	7,654	12,507	464,182
예금	27,975	2,368	-4,667	7,194	12,216	444,139
요구불예금	12,623	-2,316	-5,678	2,779	1,743	89,743
(보통예금)	11,206	-324	-4,546	586	4,881	63,560
(별단예금)	432	301	-443	1,255	-266	9,050
(공공예금)	539	-2,319	-580	1,016	-3,386	15,695
저축성예금	15,352	4,684	1,012	4,415	10,473	354,397
(정기예금)	5,409	3,227	2,862	5,876	3,253	189,811
(정기적금)	-1,219	128	59	41	94	15,452
(저축예금)	6,628	1,789	-392	-1,126	4,696	92,809
(기업자유예금)	4,453	-500	-1,527	-331	2,419	44,711
시장성수신	2,499	-474	329	460	292	20,043
(C D)	369	33	-73	-21	55	2,421
(금융채)	2,222	94	507	133	76	16,019
(매출어음)	-17	-7	0	10	-3	26
(R P)	-74	-593	-105	338	164	1,578
<비은행기관(B)>	38,993	1,501	344	662	5,575	633,216
신탁회사 ¹⁾	7,851	308	-763	-143	3,482	75,162
자산운용회사 ²⁾	-979	-297	-456	37	-919	41,943
상호저축은행	849	115	76	357	271	8,653
신용협동조합	3,793	335	220	296	394	35,221
상호금융	20,908	487	1,469	233	2,049	354,305
새마을금고	4,889	296	91	75	504	76,182
우체국	1,682	258	-294	-193	-206	41,750
<총수신(A+B)>	69,466	3,395	-3,994	8,316	18,082	1,097,399

주 : 1) 은행, 증권 및 보험회사의 신탁업

2) 2017년 1월부터 (구)미래에셋증권의 경남지역 수익증권 등 판매액이 서울 본점계정으로 집계됨에 따라 시계열의 단절 발생

2. 여신

◆ 2017년 9월중 경남지역 금융기관의 여신은 가계 및 기업대출의 증가세 지속으로 전월보다 증가규모가 확대(+2,864억원 → +5,346억원)

○ 9월말 현재 여신잔액은 112.4조원

	증감액			잔액
	2017.7월	2017.8월	2017.9월	2017.9월말
예금은행	+2,703억원	+21억원	+2,024억원	74.0조원
비은행예금취급기관	+2,958억원	+2,843억원	+3,322억원	38.3조원
금융기관 여신	+5,662억원	+2,864억원	+5,346억원	112.4조원

(은행권)

□ 2017년 9월중 경남지역 예금은행의 여신은 가계대출이 감소에서 증가로 전환하면서 증가규모가 확대(+21억원 → +2,024억원)

○ 주체별로는 기업대출은 전월 수준의 증가폭(+2,053억원 → +2,038억원)을 보였고, 가계대출의 경우 주택담보대출이 증가(-1,371억원 → +370억원)하면서 전월 감소에서 증가로 전환(-409억원 → +945억원)

○ 기업자금 용도별로는 시설자금(+1,439억원 → +735억원)은 증가세가 둔화되었으나 운전자금(+613억원 → +1,303억원)은 추석 상여금지급 등을 위한 수요증가 등으로 증가세가 확대

(비은행권)

□ 2017년 9월중 경남지역 비은행예금취급기관의 여신은 가계대출의 증가세 둔화에도 불구하고 중소기업 대출을 중심으로 기업대출의 증가세에 힘입어 전월보다 증가규모가 확대(+2,843억원 → +3,322억원)

○ 주체별로는 가계대출(+1,342억원 → +928억원)은 전월보다 증가세가 둔화되었으나 기업대출(+1,262억원 → +2,144억원), 공공·기타대출(+239억원 → +250억원)은 전월보다 증가세가 확대

- 기관별로는 새마을금고(+315억원 → +507억원)와 신협(+293억원 → +570억원)의 증가폭이 확대된 반면, 상호금융(+1,795억원 → +1,773억원)과 신탁(+138억원 → +21억원)은 증가폭이 축소

경남지역 금융기관의 여신 동향

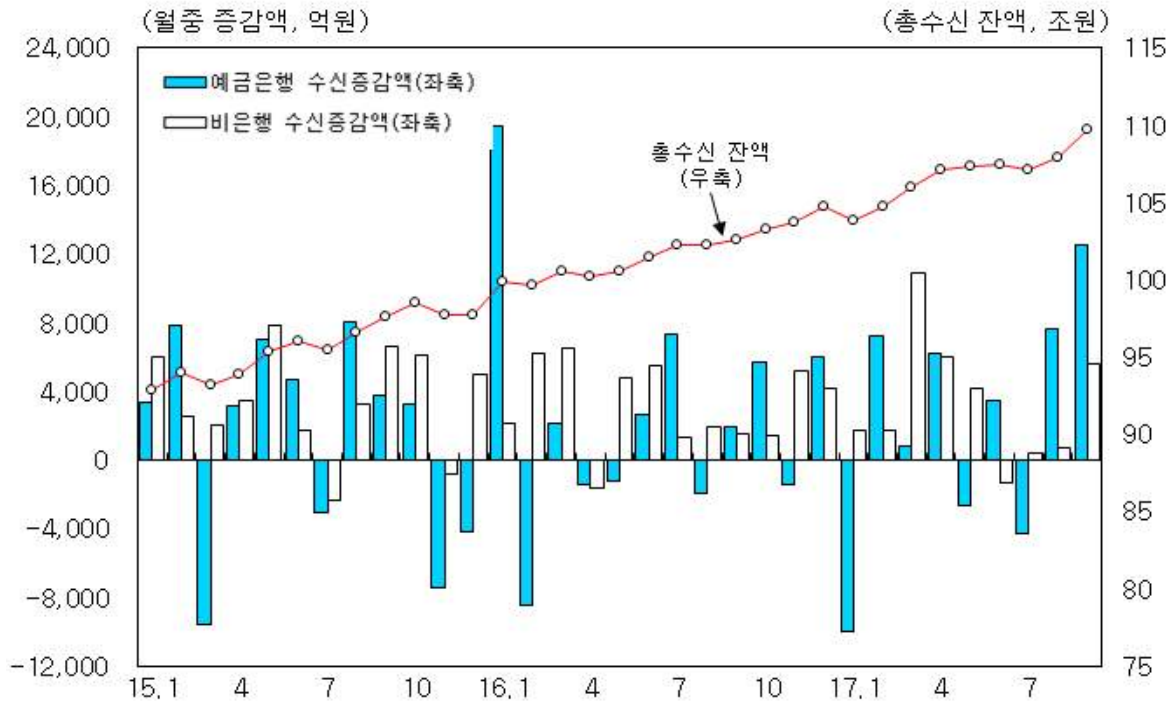
(전월대비 증감액, 억원)

구 분	2016년		2017년			
	연중	9월	7월	8월	9월	9월말잔액
<예금은행(A)>	37,135	3,115	2,703	21	2,024	740,324
자금별						
금융자금	36,461	3,442	2,430	-156	1,969	719,555
(할인어음)	-811	-95	-23	-26	428	3,080
(당좌대출)	-47	-11	-135	38	-98	417
(일반자금)	31,592	2,857	2,798	531	2,454	589,312
(기타)	5,726	691	-211	-699	-814	126,746
재정자금 ¹⁾	674	-327	273	178	55	20,769
차입주체별						
기업대출	10,414	402	2,296	2,053	2,038	455,260
(대기업)	-5,486	-284	-402	-211	-559	33,536
(중소기업)	15,900	686	2,697	2,264	2,597	421,724
가계대출	29,291	2,784	143	-409	945	265,859
(주택담보대출) ²⁾	21,632	2,869	-612	-1,371	370	187,504
(기타가계대출)	7,658	-86	755	962	576	78,355
공공기타 ³⁾	-2,570	-71	265	-1,623	-960	19,205
용도별						
기업자금	10,414	402	2,296	2,053	2,038	455,260
(시설자금)	12,941	1,038	1,404	1,439	735	202,111
(운전자금)	-2,527	-637	892	613	1,303	253,149
가계·공공·기타	26,721	2,713	407	-2,031	-14	285,064
<비은행기관(B)>	44,322	3,953	2,958	2,843	3,322	383,274
기관별						
신탁회사 ⁴⁾	223	109	23	138	21	1,005
상호저축은행	660	174	165	352	463	9,062
신용협동조합	4,280	460	348	293	570	28,698
상호금융	32,099	2,897	1,545	1,795	1,773	283,570
새마을금고	6,841	491	852	315	507	58,015
기타 ⁵⁾	219	-177	25	-51	-13	2,924
차입주체별						
기업대출	12,891	1,150	1,587	1,262	2,144	70,816
(대기업)	276	-208	33	-15	-19	2,152
(중소기업)	12,616	1,358	1,554	1,277	2,164	68,665
가계대출	30,958	2,905	1,214	1,342	928	282,817
(주택담보대출) ²⁾	7,951	-359	448	335	75	95,236
(기타가계대출)	23,008	3,264	766	1,007	854	187,581
공공기타 ³⁾	472	-102	158	239	250	29,641
<총여신(A+B)>	81,457	7,068	5,662	2,864	5,346	1,123,598

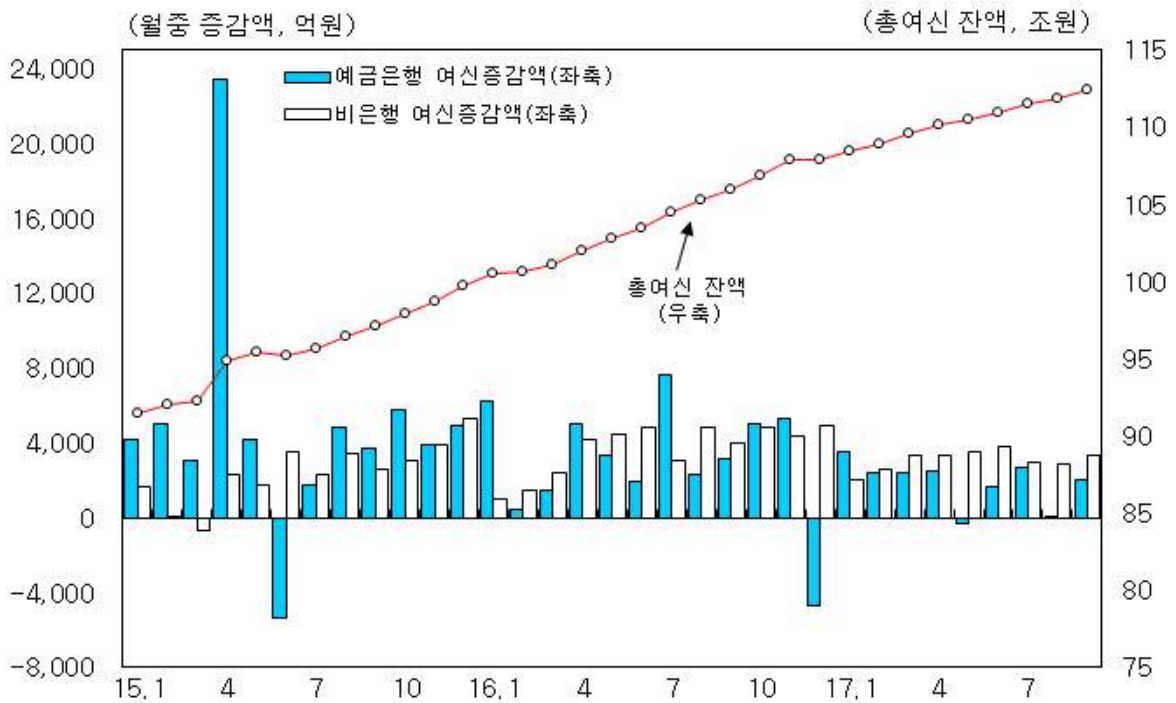
주 : 1) 차관자금, 국민투자기금, 국민주택기금 대출금 포함 2) 정책모기지론 제외
 3) 공공자금대출, 차관자금대출, 주택기금대출 등 4) 은행, 증권 및 보험회사의 신탁업
 5) 수출입은행 등

<별첨 1>

금융기관 수신 추이



금융기관 여신 추이



<별첨 2>

경남지역 금융기관의 여·수신 잔액 월별 추이

(억원)

	2017년					
	4월말	5월말	6월말	7월말	8월말	9월말
예금은행 수신	447,621	444,957	448,359	444,021	451,675	464,182
요구불예금	87,750	87,292	90,899	85,221	88,000	89,743
(보통예금)	57,674	58,420	62,640	58,094	58,679	63,560
(별단예금)	8,231	7,870	8,504	8,060	9,316	9,050
저축성예금	341,110	338,920	338,497	339,509	343,924	354,397
(정기예금)	182,589	181,296	177,820	180,682	186,558	189,811
(정기적금)	15,297	15,343	15,258	15,317	15,358	15,452
(저축예금)	90,888	89,429	89,632	89,239	88,114	92,809
(기업자유예금)	40,705	41,189	44,150	42,623	42,292	44,711
시장성수신	18,761	18,745	18,963	19,292	19,751	20,043
비은행기관 수신	623,826	628,022	626,635	626,980	627,642	633,216
신탁회사 ¹⁾	72,888	76,301	72,585	71,823	71,680	75,162
자산운용회사 ²⁾	43,329	42,890	43,281	42,825	42,862	41,943
상호저축은행	7,868	7,836	7,949	8,025	8,382	8,653
신용협동조합	34,089	34,187	34,311	34,531	34,827	35,221
상호금융	347,999	348,800	350,555	352,024	352,257	354,305
새마을금고	74,785	75,254	75,512	75,603	75,678	76,182
우체국	42,868	42,754	42,442	42,149	41,956	41,750
수신합계³⁾	1,071,448 (12,213)	1,072,979 (1,532)	1,074,994 (2,015)	1,071,001 (-3,994)	1,079,317 (8,316)	1,097,399 (18,082)
예금은행 여신	734,178	733,889	735,575	738,278	738,300	740,324
금융자금	713,300	712,507	715,312	717,742	717,586	719,555
(할인어음)	3,036	2,646	2,700	2,678	2,652	3,080
(당좌대출)	461	511	613	478	516	417
(일반자금)	578,867	581,569	583,529	586,328	586,858	589,312
(기타)	130,935	127,781	128,470	128,259	127,560	126,746
재정자금	20,878	21,382	20,263	20,536	20,714	20,769
비은행기관 여신	366,841	370,357	374,151	377,110	379,952	383,274
신탁회사	837	771	822	845	983	1,005
상호저축은행	7,802	7,934	8,081	8,246	8,599	9,062
신용협동조합	26,706	26,954	27,487	27,835	28,128	28,698
상호금융	273,188	275,928	278,457	280,002	281,797	283,570
새마을금고	55,254	55,841	56,341	57,193	57,508	58,015
기타 ⁴⁾	3,055	2,929	2,963	2,988	2,937	2,924
여신합계³⁾	1,101,018 (5,846)	1,104,246 (3,228)	1,109,727 (5,481)	1,115,388 (5,662)	1,118,252 (2,864)	1,123,598 (5,346)

주 : 1) 은행 및 증권회사의 신탁계정
 2) 자산운용회사의 투자신탁계정
 3) ()내는 전월대비 증감액
 4) 수출입은행 등 포함

3. 자금사정

□ 2017년 10월중 경남지역의 **어음부도율**(전자결제 조정전, 금액기준, 이하 같음)은 전월보다 0.05%p 하락한 **0.26%**를 기록

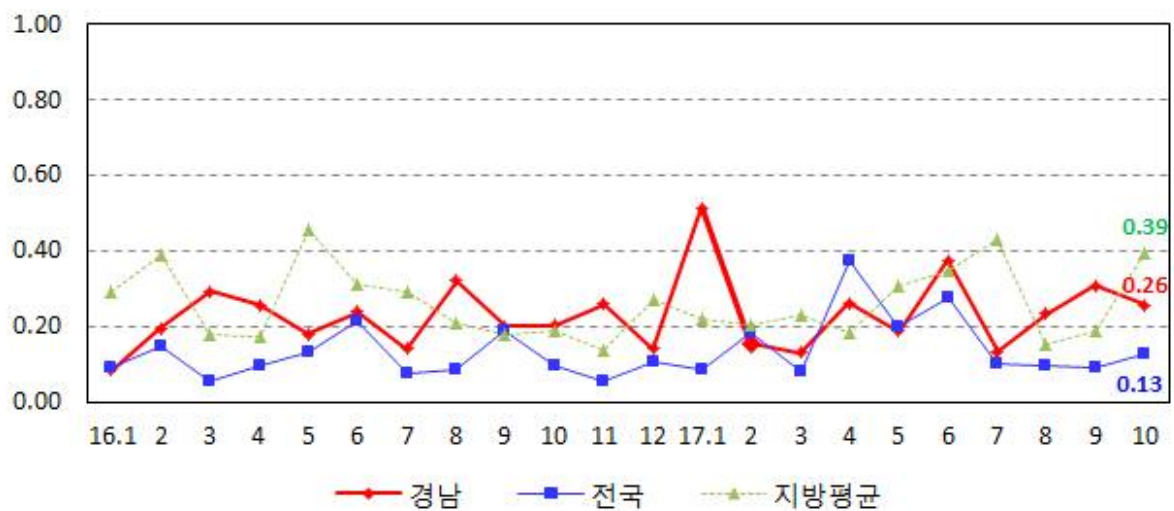
○ 부도금액은 74억원으로 전월대비 20억원 감소

경남지역 어음부도율 추이

(억원, %)

	2015년	2016년	2017년			
	연중	연중	7월	8월	9월	10월
어음교환액(a)	396,644	379,430	34,513	21,748	30,363	28,873
부도금액(b)	579	799	47	51	94	74
부도율(b/a)	0.15	0.21	0.14	0.24	0.31	0.26

경남지역 및 전국 어음부도율 추이



- 2017년 10월중 시·군별로 어음부도율은 양산지역에서 상승하였으나 김해와 창원지역에서 전월보다 하락

경남지역 시·군별 어음부도율

(%)

	2015년	2016년	2017년			
	연중	연중	7월	8월	9월	10월
창원 ¹⁾	0.20	0.34	0.25	0.36	0.98	0.77
진주 ²⁾	0.06	0.05	0.02	0.08	0.02	0.02
통영 ³⁾	0.23	0.15	0.00	0.06	0.00	0.00
김해	0.27	0.70	0.50	0.43	0.53	0.06
양산	0.04	0.10	0.20	0.10	0.09	0.17
기타 ⁴⁾	0.15	0.09	0.00	0.03	0.19	0.00
합계	0.15	0.21	0.14	0.24	0.31	0.26

- 주 : 1) 밀양시, 함안군, 창녕군, 의령군 포함
 2) 사천시, 산청군, 함양군 포함
 3) 거제시, 고성군 포함
 4) 거창군, 합천군, 하동군, 남해군 포함

- 2017년 10월중 산업별 어음부도금액(순수개인 제외)은 제조업과 건설업이 전월보다 감소하고 농림어업·광업과 도·소매업, 기타 서비스업이 증가

경남지역 산업별 부도금액¹⁾

(억원)

	2015년	2016년	2017년			
	연중	연중	7월	8월	9월	10월
농림어업·광업	42	53	1	2	0	3
제조업	385	484	31	42	87	63
전기·가스·수도업	0	5	0	0	0	0
건설업	30	50	6	1	2	1
도·소매업	97	121	7	5	4	6
운수·창고·통신업	10	2	0	0	0	0
기타 서비스업	9	73	1	0	0	1
합계	572	788	46	50	93	73

- 주 : 1) 순수개인 제외

□ 2017년 10월 중 부도사유는 무거래, 기타, 예금부족 순으로 나타남

경남지역 부도사유별 부도금액

(억원)

	2015년	2016년	2017년			
	연중	연중	7월	8월	9월	10월
무 거래 ¹⁾	273	556	39	44	40	51
예 금 부 족	125	143	2	5	29	9
사 고 신 고 ²⁾	55	24	2	2	3	1
위 · 변 조	5	0	0	0	0	0
기 타 ³⁾	121	75	4	0	23	13
합 계	579	799	47	51	94	74

주 : 1) 어음이 지급제시 되었을 때 지급은행과 발행인 사이에 당좌거래가 중단된 경우 등
 2) 분실, 도난, 피사취 및 계약불이행
 3) 제시기간 경과 또는 미도래, 인감서명 상이, 지급지 상이, 법적제한, 한도초과

□ 2017년 10월 중 부도업체수(당좌거래정지업체 기준)는 5개로 전월보다 2개 증가

경남지역 산업별·지역별 부도업체수^D 추이

(개)

	2015년	2016년	2017년			
	연중	연중	7월	8월	9월	10월
<산 업 별>						
농 립 어 업 · 광 업	4	2	0	0	0	2
제 조 업	21	21	0	0	2	1
전기·가스·수도업	0	1	0	0	0	0
건 설 업	5	5	0	0	0	0
도 · 소 매 업	6	9	0	0	1	2
운수·창고·통신업	0	0	0	0	0	0
기 타 서 비 스 업	2	2	0	1	0	0
<지 역 별>						
창 원 ¹⁾	15	15	0	1	2	3
진 주 ²⁾	6	7	0	0	0	0
통 영 ³⁾	3	4	0	0	0	0
김 해	11	8	0	0	0	2
양 산	2	5	0	0	1	0
기 타 ⁴⁾	1	1	0	0	0	0
합 계	38	40	0	1	3	5

주 : 1) 순수개인 제외

5. 한국은행 대출금

- 2017년 9월말 한국은행 경남본부의 금융기관에 대한 대출금 잔액은 7,187억원으로 전월대비 49억원 증가

한국은행 경남본부의 금융기관 대출금

(증감액, 억원)

	2015	2016		2017			
	연중	연중	9월	7월	8월	9월	9월말
대 출 금	1,485	-628	451	9	117	49	7,187
(금융기관별한도) ¹⁾	1,485	-628	451	9	117	49	1,293
(지역본부별한도) ²⁾	0	0	0	0	0	0	5,894

주 : 1) 금융기관의 기업구매자금대출, 상업어음할인, 무역금융, 소재부품생산자금대출 등의 실적을 감안하여 각 금융기관별로 배정되는 대출한도

2) 금융기관의 지방중소기업에 대한 대출실적 등을 감안하여 한국은행 각 지역본부가 관내 금융기관 모점별로 배정되는 대출한도