

제 주 지 역 경 제 동 향

2024. 6

「제주사회로부터 신뢰받는 지역 중앙은행」



한국은행 제주본부

지 역 경 제 동 향

I . 실물경제 동향

II . 금융경제 동향

I. 실물경제 동향

최근 제주지역 실물경제 동향

◆ 최근 제주경제는 소비, 건설 부문이 부진한 모습이나 관광객수가 외국인을 중심으로 회복세를 보임에 따라 둔화 흐름이 다소 완화되는 조짐

수 요

- (소 비) 2024.4월중 대형소매점 소매판매액지수는 전년동기대비 6.9% 감소하였고, 신용카드 사용액(-2.9%)도 관광객 소비를 중심으로 감소세 지속
 - 2024.4월중 소비자심리지수는 고물가·고금리 부담 등으로 전월대비 1.3p 하락(4월 98.2 → 5월 96.9)
- (건 설) 2024.4월중 건설수주액은 주택시장 부진* 및 기저효과(23.4월 +104.5%)에 따라 전년동월대비 87.2% 감소
 - * 미분양 주택수(호): 22년 1,676 → 23년 2,499 → 24.3월 2,485 → 4월 2,837
(공사완료후 미분양 주택: 22년 668 → 23년 1,059 → 24.3월 1,239 → 4월 1,241)
 - 2024.4월중 건축착공면적 및 건축허가면적은 주거용 건물을 중심으로 각각 51.9% 및 67.4% 감소

(전년동기대비, %, 백억원, 만㎡)

	2022		2023		2024					
	연간	연간	3/4	4/4	1/4	2월	3월	4월	5월	
소 비	■ 소매판매액지수 ¹⁾ (%)	0.6	-4.1	-7.2	-2.9	-1.8 ^P	-	-	-	-
	- 전문소매점	2.4	-5.5	-9.4	-12.0	-9.8 ^P	-	-	-	-
	- 면세점	0.6	-19.0	-15.1	2.7	22.7 ^P	-	-	-	-
	- 대형마트 ²⁾	-3.6	-0.6	2.5	0.0	2.3	17.6	5.0 ^P	-6.9 ^P	..
비	■ 서비스업생산지수 ¹⁾ (%)	10.9	-0.3	-0.7	-3.5	-3.0 ^P	-	-	-	-
	■ 소비자심리지수 ³⁾ (CSI)	96.8	94.4	98.7	94.6	96.0	97.1	95.1	98.2	96.9
	■ 신용카드 사용액 ⁴⁾ (%)	13.0	-1.8	-4.5	-3.4	-2.0	-3.3	-1.1	-2.9	..
건 설	■ 건축착공면적 ⁵⁾ (만㎡)	177.6 (9.3)	107.2 (-39.6)	16.5 (-63.5)	24.2 (-43.3)	41.0 (45.3)	7.2 (-16.3)	9.3 (62.1)	6.2 (-51.9)	..
	■ 건축허가면적 ⁵⁾ (만㎡)	278.7 (33.5)	303.6 (8.9)	76.3 (-1.6)	93.8 (46.4)	40.2 (-32.2)	9.5 (-50.2)	14.9 (-49.6)	9.0 (-67.4)	..
	■ 건설수주액 ⁵⁾ (백억원)	227.7 (74.1)	164.3 (-27.8)	47.0 (-32.1)	26.8 (-44.0)	20.0 (-41.4)	5.9 (-45.9)	4.5 (-67.8)	3.0 (-87.2)	..
	■ 레미콘 출하량 ⁵⁾ (천㎡)	1,906 (3.6)	1,899 (-0.4)	477 (-14.5)	490 (-8.1)	333 (-38.6)	84 (-51.5)	127 (-35.0)	135 (-19.9)	..

주 : 1) 불변지수(2020 = 100) 기준 2) 대형소매점판매액지수(2020 = 100) 기준
 3) 기준 = 100, 연간 및 분기 수치는 기간 중 평균, '22.7월 이후는 표본 개편 후 조사결과임
 4) 제주지역 가맹점 기준 개인 사용실적 5) ()내는 전년동기대비 증감률(%)
 6) p는 잠정치(preliminary)

자료 : 통계청, ECOS, 한국은행 제주본부, 대한건설협회 제주도회, 제주특별자치도

산업활동

□ (관 광) 2024.5월중 제주방문 관광객수는 128.0만명으로 전년동월대비 9.9만명 증가*

* 6월(1~11일중) 들어서도 외국인을 중심으로 증가세(+2.1만명[외국인 +4.2만명, 내국인 -2.0만명])

○ 내국인 관광객 감소세가 완화(4월 -5.9만명 → 5월 -3.9만명)되는 가운데, 외국인도 제주공항 국제선 항공 및 크루즈 입항이 늘며* 높은 증가폭이 확대세 유지(13.6만명 → 13.8만명)

* 제주공항 국제선 운항편수(도착기준) :	3월 621편 (454편)	→	4월 602편 (434편)	→	5월 678편 (510편)
- 중국 운항편수	26척	→	31척	→	27척
제주도 입항 크루즈 운항편수	6.0만명	→	8.1만명	→	8.0만명

(만명, 전년동기대비)

	2022		2023		2024				
	연간	연간	3/4	4/4	1/4	2월	3월	4월	5월 ^p
■ 관광객수	1,389.0 (188.1)	1337.1 (-51.9)	343.0 (-17.4)	329.0 (-15.3)	315.1 (-0.5)	101.3 (-4.2)	108.4 (1.4)	123.5 (7.7)	128.0 (9.9)
[내국인]	1,380.3 (184.3)	1266.1 (-114.2)	317.4 (-40.9)	305.1 (-35.2)	278.8 (-30.9)	90.4 (-13.8)	93.1 (-10.9)	105.7 (-5.9)	109.2 (-3.9)
(개별)	1,316.5 (150.1)	1203.9 (-112.7)	304.2 (-34.9)	291.5 (-21.8)	272.7 (-24.5)	89.7 (-10.3)	90.6 (-8.2)	99.7 (-4.7)	..
(단체 ²⁾)	63.8 (34.2)	62.3 (-1.5)	13.2 (-6.0)	13.6 (-13.4)	6.2 (-6.4)	0.7 (-3.5)	2.5 (-2.7)	6.0 (-1.2)	..
[외국인]	8.6 (3.8)	70.9 (62.3)	25.6 (23.5)	23.9 (19.9)	36.3 (30.4)	10.9 (9.6)	15.3 (12.3)	17.8 (13.6)	18.8 (13.8)

주 : 1) ()내는 전년동기대비 증감(만명)

2) 10인 이상

3) p는 잠정치(preliminary), 내국인 개별·단체 및 외국인 국적별 관광객수는 추후 발표

자료 : 제주특별자치도관광협회

□ (농축수산) 2024.5월중 농산물 출하액은 하우스 감귤 가격 강세 등으로 52.6% 증가하였고, 축산물 출하량은 돼지고기를 중심으로 3.3% 증가

○ 4월중 수산물 출하량은 갈치를 중심으로 26.6% 증가

□ (제조업) 2024.4월중 제조업 생산은 의약품 및 식료품을 중심으로 전년동월 대비 6.3% 증가

□ (수출입) 2024.5월중 수출은 전자전기제품을 중심으로 전년동월대비 18.0% 증가하였고, 수입은 전년동월 항공기부품 수입 기저효과(+54.2%)에 따라 -47.0% 감소

(전년동기대비, %)

	2022		2023		2024				
	연간	연간	3/4	4/4	1/4	2월	3월	4월	5월
■ 농산물 출하액 ¹⁾	6.9	5.4	-7.2	20.9	17.3	15.1	18.5	-46.9	52.6
■ 축산물 출하량	-2.2	3.3	4.6	6.2	5.0	4.0	-2.6	14.0	3.3
■ 수산물 출하량	-12.7	-1.0 ^p	7.8 ^p	-11.3 ^p	-15.5	-11.1	-25.6	26.6 ^p	..
■ 제조업 생산 ²⁾	0.2	-2.9 ^p	-3.0	-7.2 ^p	-3.7	-25.2	-2.1	6.3 ^p	..
■ 수출액 ³⁾	-13.9	-0.1	18.8	28.2	14.8 ^p	22.7	6.2	-17.3	18.0 ^p
■ 수입액 ³⁾	17.9	9.6	-20.2	95.0	-1.0 ^p	7.1	7.0	43.7	-47.0 ^p

주 : 1) 농협의 농산물 공동판매실적

2) 원계열(2020=100) 기준

3) 명목금액(美 달러) 기준

4) p는 잠정치(preliminary)

자료 : 농협중앙회 제주지역본부, 축산물품질평가원, 통계청, 한국무역통계진흥원

고 용

□ (취업자수) 2024.5월중 취업자수(40.4만명)는 전년동월대비 0.2만명 늘며 전월(+0.2만명) 수준의 증가폭 유지

○ 업종별로는 서비스업* 증가폭이 둔화되었고 농림어업이 증가 전환

* 서비스업종별 전년동월대비 증감(4월 → 5월, 만명): 도소매·숙박·음식점업 0.7 → 0.2
 사업·개인·공공서비스업 1.1 → 1.2
 전기·운수·통신·금융 △0.5 → △0.5

○ 고용률은 전년동월대비 0.6%p 상승(23.5월 69.4% → 24.5월 70.0%)

(전년동기대비, 만명, %)

	2022		2023			2024			
	연간	연간	5월	3/4	4/4	1/4	3월	4월	5월
■ 취업자수 증감	1.9	-0.1	0.6	0.1	-0.7	0.8	0.8	0.2	0.2
[농림어업]	-0.4	-1.2	-1.5	-1.3	-1.2	-0.3	-0.2	-0.4	0.1
[제조업]	0.1	-0.1	0.0	-0.1	-0.3	-0.2	-0.2	-0.2	-0.3
[건설업]	0.0	-0.2	0.4	-0.3	-0.4	-0.2	-0.4	-0.5	-0.5
[서비스업]	2.1	1.4	1.7	1.9	1.2	1.6	1.5	1.3	0.9
■ 고용률	69.9	69.2	69.4	69.9	70.0	69.1	69.4	69.2	70.0
■ 실업률	2.1	1.9	1.9	1.4	1.4	2.6	2.3	2.5	2.1

자료 : 통계청

소비자물가 및 부동산가격

□ (소비자물가) 2024.5월중 소비자물가 상승률은 2.3%(전국 2.7%)로 전월(2.5%)에 비해 0.2%p 하락

○ 품목별로는 그간 높은 가격 오름세를 보였던 농산물 수급이 개선되며 상승세가 다소 둔화되었고, 개인서비스 물가 상승률 둔화 흐름도 지속

□ (부동산가격) 2024.4월중 주택매매가격은 아파트를 중심으로 전월대비 0.1% 하락했고, 토지가격은 전월과 비슷한 수준을 유지

(전년동기대비, %)

	2022		2023		2024			
	연간	연간	3/4	4/4	1/4	3월	4월	5월
■ 소비자물가	5.9	3.0	2.2	2.7	2.3	2.5	2.5	2.3
[상 품]	7.5	2.9	2.1	3.4	2.8	3.3	3.4	3.1
(농축수산물)	4.8	2.5	1.1	5.6	7.8	9.0	8.3	8.4
- 농산물	2.1	7.4	7.1	15.8	18.3	21.7	22.7	20.5
(공업제품)	8.0	2.0	1.4	2.4	1.7	2.1	2.3	2.1
- 석유류	24.0	-11.1	-14.7	-4.5	-2.1	0.6	2.8	3.2
- 석유류 제외	4.6	5.0	5.1	3.8	2.5	2.3	2.2	1.9
(전기·수도·가스)	10.1	19.1	19.3	11.1	3.7	3.7	3.7	1.4
[서비스]	4.4	3.0	2.3	2.2	1.9	1.8	1.7	1.6
(공공서비스)	1.1	1.2	1.0	1.2	1.1	1.0	1.1	1.2
(개인서비스)	6.6	4.3	3.1	2.8	2.5	2.3	2.0	1.9
■ 주택매매가격 ¹⁾	-0.2	-2.3	-0.3	-0.2	-0.3	-0.1	-0.1	..
[아파트] ¹⁾	-1.4	-4.5	-0.6	-0.4	-0.6	-0.2	-0.2	..
■ 토지가격 ¹⁾	1.9	-0.4	0.0	-0.1	-0.1	0.0	0.0	..

주 : 1) 전기말월대비(단, 월 자료는 전월대비)

자료 : 통계청, 한국부동산원, 한국은행

II. 금융경제동향

1. 화폐 발행 및 환수

□ 2024년 4월중 한국은행 제주본부의 화폐 발행액은 246억원, 환수액은 603억원으로 357억원 환수 초과(2024년 3월중 589억원 환수 초과)

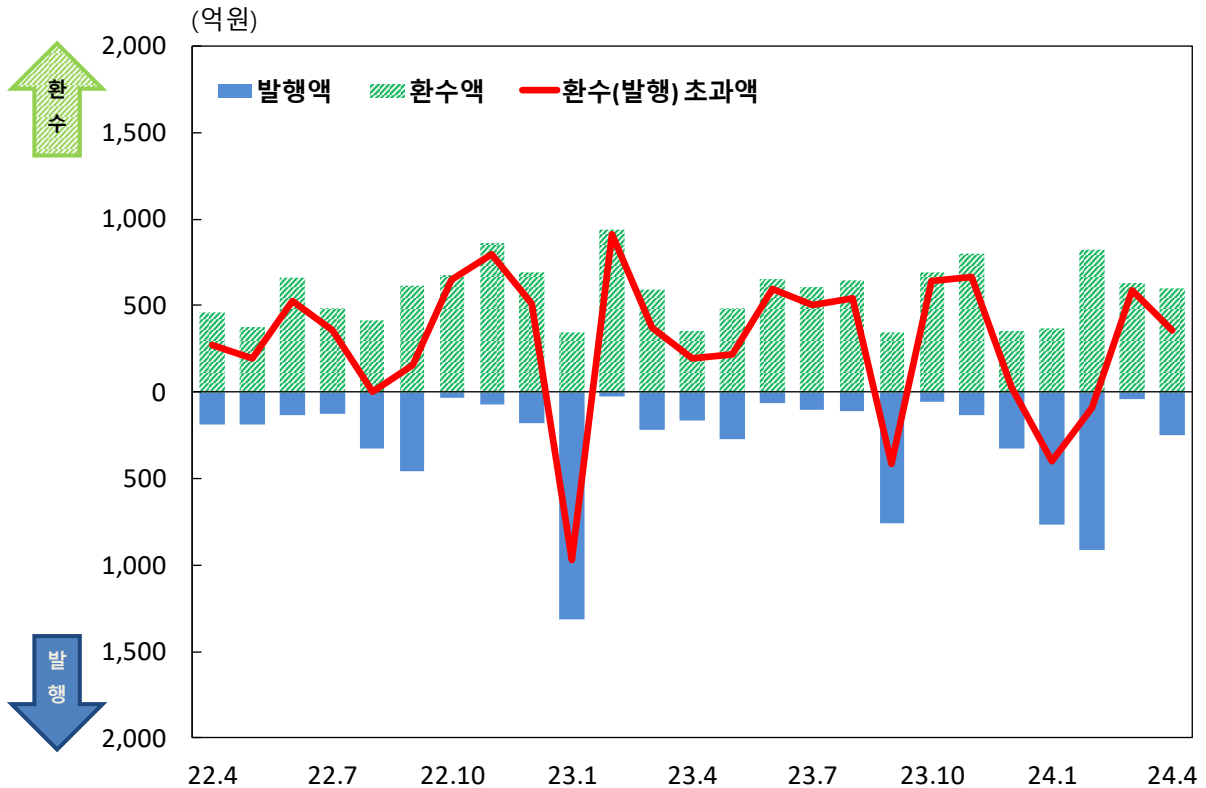
한국은행 제주본부 화폐 발행 및 환수액¹⁾

(기간중 증감, 억원, 배)

	2023년			2024년			
	연간	4월	1~4월	2월	3월	4월	1~4월
■ 화폐 발행액 (A)	3,525	162	1,720	913	40	246	1,965
■ 화폐 환수액 (B)	6,810	354	2,224	825	629	603	2,423
■ 환수 초과액 (B-A)	3,285	192	504	-88	589	357	458
■ 환 수 율 (B/A)	1.9	2.2	1.3	0.9	15.7	2.4	1.2

주 : 1) 반올림으로 인해 계산 결과에 차이가 있을 수 있음

한국은행 제주본부 화폐 발행 및 환수액



2. 예금 및 대출금

- 2024년 4월말 현재 금융기관의 한국은행 제주본부 당좌예금 잔액은 743억원으로 전월말(772억원)대비 29억원 감소
- 한국은행 제주본부의 금융기관에 대한 대출금 잔액(금융중개지원대출)은 1,384억원으로 전월말(1,065억원)대비 319억원 증가

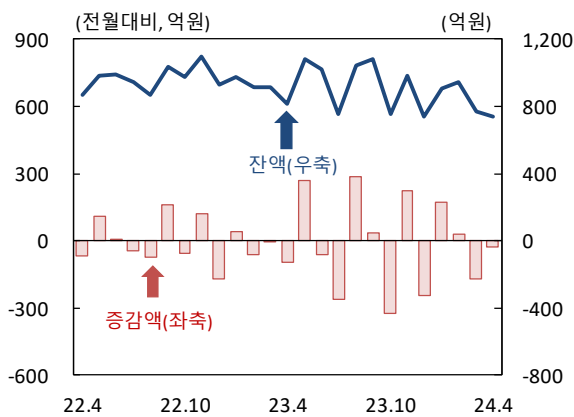
한국은행 제주본부 예금 및 대출금

(기간중 증감, 억원)

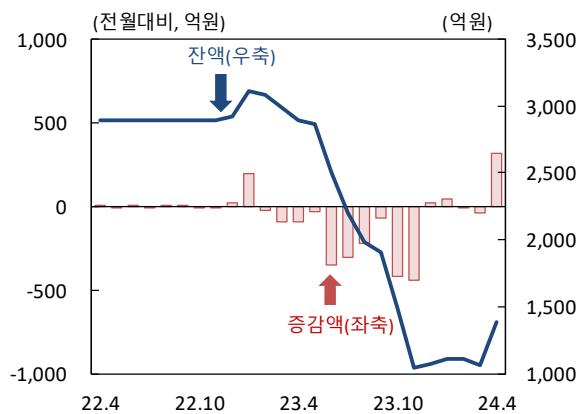
	2023년					2024년		
	연간	4월	1~4월	2월	3월	4월	1~4월	4월말 잔액
■ 예 금 ¹⁾	-194	-99	-116	32	-169	-29	5	743
■ 대 출 금	-1,852	-95	-23	-8	-40	319	317	1,384
(금융기관별 대출) ²⁾	48	-95	-23	-8	-40	-39	-41	34
(지역본부별 대출) ³⁾	-1,900	0	0	0	0	358	358	1,350

- 주 : 1) 한국은행 제주본부에 개설된 금융기관 당좌예금
 2) 한국은행 본부에서 각 금융기관에 대하여 기업여신 취급 실적 등을 감안하여 배정하는 자금
 3) 지역균형발전을 위하여 한국은행 지역본부에서 금융기관 지역본부별로 배정하는 자금

한국은행 제주본부 예금



한국은행 제주본부 대출금



3. 금융기관 여·수신

I 금융기관 여신

◆ 2024년 3월말 제주지역 금융기관의 여신 잔액은 39조 621억원으로 전월대비 감소폭 축소(2월 -1,577억원 → 3월 -301억원)

□ (금융기관별) 예금은행(-180억원 → -841억원)은 감소세를 이어간 반면, 비은행금융기관(-1,397억원 → +540억원)은 증가로 전환

○ 예금은행 여신은 시설자금^{**}(-59억원 → +25억원)의 증가 전환에도 불구하고 운전자금^{*}(-121억원 → -867억원)이 크게 줄어들면서 감소폭 확대

* 가계가 빌린 자금과 기업을 운영하는데 필요한 원재료비, 인건비, 판매비 등의 자금

** 제품생산에 필요한 공장건물의 신증축과 기계, 기구 및 설비의 구입·설치에 소요되는 자금

○ 비은행금융기관 여신은 새마을금고(-733억원 → -280억원) 및 신용협동조합(-426억원 → 0억원)의 감소폭이 축소된 데다, 상호금융(-186억원 → +839억원)이 크게 늘면서 증가로 전환

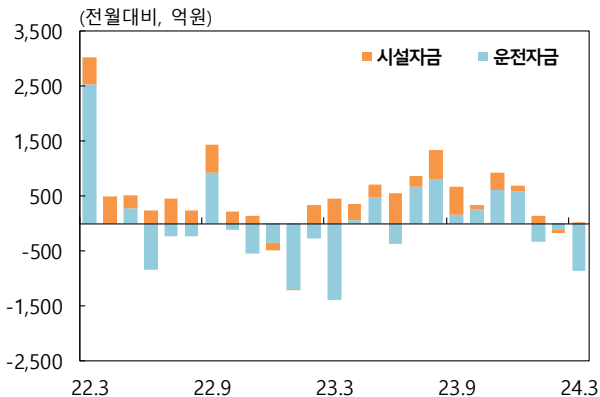
금융기관별 여신

(기간중 증감, 억원, %)

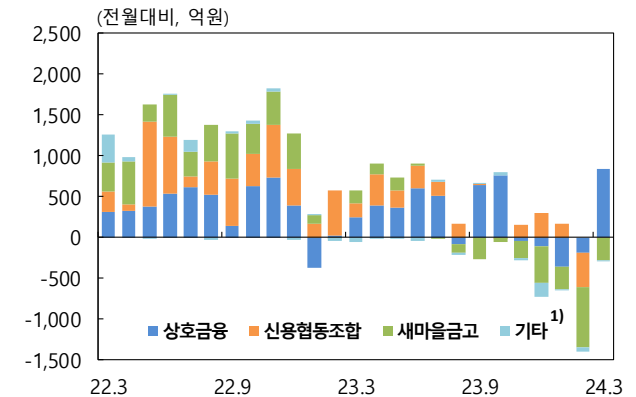
	2023년			2024년					
	연간	3월	1~3월	1월	2월	3월	1~3월	3월말 잔액 ¹⁾	(%)
여신합계	8,613	-405	-1,083	-684	-1,577	-301	-2,562	390,621	(1.9)
예금은행	3,978	-928	-2,052	-195	-180	-841	-1,217	218,684	(2.3)
비은행금융기관	4,634	523	969	-489	-1,397	540	-1,345	171,936	(1.4)

주 : 1) ()내는 전년동월대비 잔액증감률(%)

예금은행 여신 증감(용도별)



비은행금융기관 여신 증감(기관별)



주 : 1) 은행, 증권 및 보험회사의 신탁계정, 상호저축은행 등을 포함

□ (차입주체별) 기업대출(-865억원 → -5억원)은 감소폭이 축소된 반면, 가계대출(-901억원 → -1,200억원)은 감소폭이 확대

○ 가계대출은 주택담보대출(+86억원→ -38억원)이 감소로 전환된 데다, 기타가계대출*(-987억원→ -1,162억원)도 크게 줄어들면서 감소폭 확대

* 주택담보대출을 제외한 신용대출 및 예·적금담보대출 등

— 전년동월대비로는 가계대출 잔액이 4.7% 감소(23.3월 16.4조원 → 24.3월 15.6조원)

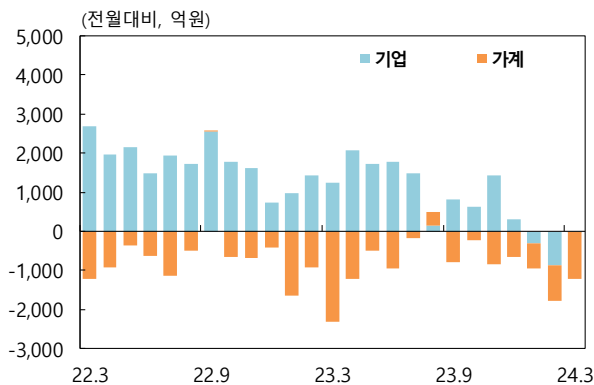
차입주체별 여신

(기간중 증감, 억원, %)

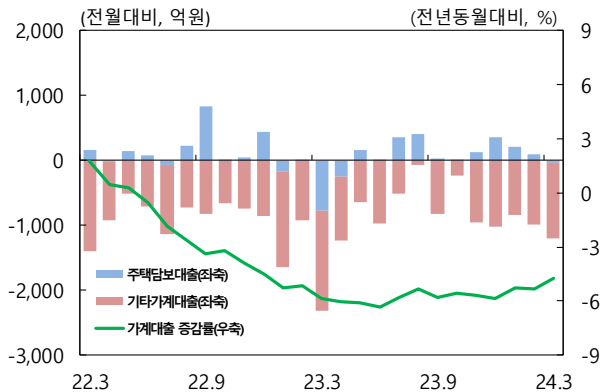
	2023년			2024년					3월말 잔액 ¹⁾	(%)
	연간	3월	1~3월	1월	2월	3월	1~3월			
여신합계 ²⁾	8,613	-405	-1,083	-684	-1,577	-301	-2,562	390,621	(1.9)	
기업대출	14,104	1,240	3,665	-314	-865	-5	-1,184	201,530	(4.8)	
가계대출	-9,838	-2,315	-4,861	-634	-901	-1,200	-2,734	156,074	(-4.7)	
주택담보대출	293	-774	-920	209	86	-38	257	56,923	(2.7)	
기타가계대출	-10,131	-1,541	-3,941	-843	-987	-1,162	-2,992	99,151	(-8.5)	

주 : 1) ()내는 전년동월대비 잔액증감률(%)
2) 기업대출 및 가계대출 외 '공공및기타자금대출' 포함

여신 증감(차입주체별)



가계대출 증감(부문별)



금융기관 여신¹⁾²⁾

(기간중 증감, 억원)

	2023년			2024년				
	연간	3월	1~3월	1월	2월	3월	1~3월	3월말 잔액
여신합계(A+B)	8,613	-405	-1,083	-684	-1,577	-301	-2,562	390,621
■ 기업대출	14,104	1,240	3,665	-314	-865	-5	-1,184	201,530
■ 가계대출	-9,838	-2,315	-4,861	-634	-901	-1,200	-2,734	156,074
주택담보대출	293	-774	-920	209	86	-38	257	56,923
기타가계대출 ³⁾	-10,131	-1,541	-3,941	-843	-987	-1,162	-2,992	99,151
예금은행(A)	3,978	-928	-2,052	-195	-180	-841	-1,217	218,684
<차입주체별>								
■ 기업대출	7,289	157	785	-214	5	-436	-646	123,965
대기업	-1,149	-788	-720	-11	81	20	89	2,269
중소기업	8,437	945	1,505	-203	-76	-456	-735	121,696
■ 가계대출	-3,191	-1,362	-2,396	-4	-197	-416	-617	87,000
주택담보대출	1,581	-596	-546	345	327	163	836	41,149
기타가계대출 ³⁾	-4,772	-766	-1,850	-349	-524	-579	-1,453	45,851
■ 공공및기타자금대출	-119	276	-441	23	12	11	46	7,719
<자금별>								
■ 금융자금	3,916	-819	-1,896	-84	-147	-795	-1,026	213,156
(할인어음)	-6	5	8	7	-5	-1	1	36
(당좌대출)	-1	3	3	3	2	3	8	21
(일반자금)	-199	-950	-2,096	-249	-339	-242	-829	167,198
■ 재정자금	63	-109	-156	-112	-33	-46	-191	5,529
<용도별>								
■ 시설자금	3,549	458	792	130	-59	25	96	51,892
■ 운전자금	429	-1,386	-2,844	-325	-121	-867	-1,313	166,792
비은행금융기관⁴⁾(B)	4,634	523	969	-489	-1,397	540	-1,345	171,936
<차입주체별>								
■ 기업대출	6,815	1,082	2,880	-100	-869	431	-538	77,564
대기업	349	-2	7	-2	40	-28	10	558
중소기업	6,466	1,084	2,873	-98	-909	459	-548	77,006
■ 가계대출	-6,647	-953	-2,465	-630	-703	-784	-2,117	69,074
주택담보대출	-1,288	-178	-374	-136	-241	-201	-578	15,775
기타가계대출 ³⁾	-5,359	-775	-2,091	-493	-462	-583	-1,539	53,300
<기관별>								
■ 신탁회사 ⁵⁾	-2	-2	15	-4	-1	-1	-6	74
■ 상호저축은행	-300	-52	-80	-7	-53	-16	-77	2,085
■ 신용협동조합	2,542	171	881	163	-426	0	-263	41,888
■ 상호금융	2,928	251	-98	-363	-186	839	290	92,766
■ 새마을금고	-529	156	254	-272	-733	-280	-1,284	35,090
■ 기타 ⁶⁾	-4	-3	-3	-6	2	-1	-5	32

주 : 1) 잠정치이므로 추후 수정될 수 있음

2) 2019년 9월부터 비은행금융기관의 가계대출 잔액 정비로 인해 데이터가 소급 수정됨

3) 주택담보대출을 제외한 신용대출 및 예·적금담보대출 등

4) 생명보험사 제외 5) 은행, 증권 및 보험회사의 신탁계정

6) 우체국예금, 수출입은행 등

II 금융기관 수신

◆ 2024년 3월말 제주지역 금융기관의 수신 잔액은 **37조 9,280억원**으로 감소 전환
(2월 +4,118억원 → 3월 -9,058억원)

- (예금은행) 저축성예금이 크게 줄면서 큰 폭의 감소로 전환(+2,810억원 → -1조 2,262억원)
 - 저축성예금(+3,526억원 → -1조 3,621억원)은 정기예금(+4,682억원 → -2,153억원), 기업자유예금(-734억원 → -1조 1,446억원)을 중심으로 크게 줄면서* 감소로 전환
* 일부 기관의 자금집행 등 일시적 요인에 기인
 - 요구불예금(-2,135억원 → +883억원)은 일부 법인의 자금 유입으로 보통예금(-1,220억원 → +1,609억원)이 늘면서 증가로 전환
 - 시장성예금(+1,419억원 → +475억원)은 양도성예금증서(+1,452억원 → +314억원) 발행이 줄어들면서 증가폭 축소
- (비은행금융기관) 신용협동조합(+587억원 → +317억원), 신탁회사(-43억원 → +431억원) 등이 증가세를 이어 가고, 상호금융(+418억원 → +2,718억원)이 크게 늘면서 증가폭이 확대(+1,308억원 → +3,205억원)

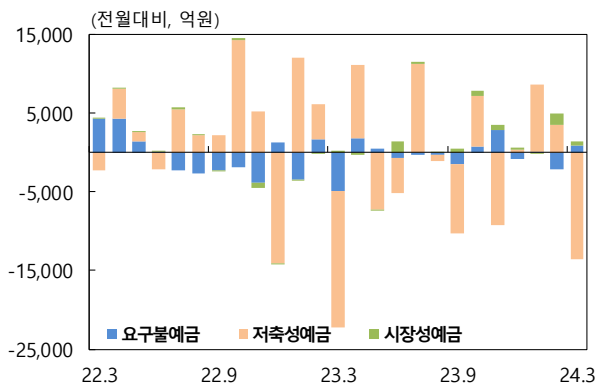
금융기관별 수신

(기간중 증감, 억원, %)

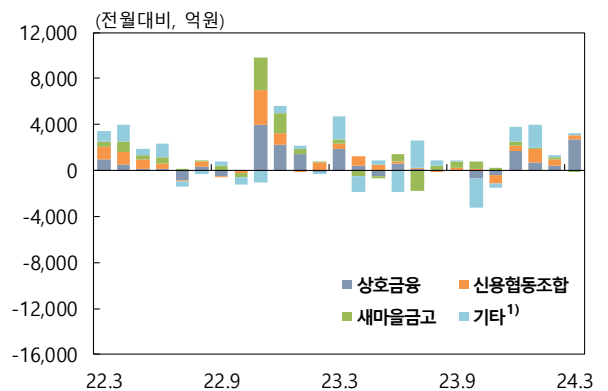
	2023년			2024년					
	연간	3월	1~3월	1월	2월	3월	1~3월	3월말 잔액 ¹⁾	
수신합계	3,717	-17,295	-230	12,475	4,118	-9,058	7,536	379,280	(3.1)
예금은행	-5,178	-22,014	-7,447	8,507	2,810	-12,262	-945	126,989	(1.1)
비은행금융기관	8,895	4,719	7,217	3,968	1,308	3,205	8,481	252,290	(4.2)

주 : 1) ()내는 전년동월대비 잔액증감률(%)

예금은행 수신 증감



비은행금융기관 수신 증감



주 : 1) 은행, 증권 및 보험회사의 신탁계정, 상호저축은행 등을 포함

금융기관 수신¹⁾

(기간중 증감, 억원)

	2023년			2024년				
	연간	3월	1~3월	1월	2월	3월	1~3월	3월말 잔액
수신합계(A+B)	3,717	-17,295	-230	12,475	4,118	-9,058	7,536	379,280
예금은행(A)	-5,178	-22,014	-7,447	8,507	2,810	-12,262	-945	126,989
■ 예금	-8,565	-22,161	-7,490	8,639	1,391	-12,738	-2,707	115,792
요구불예금	-4,919	-4,964	-6,903	110	-2,135	883	-1,142	22,468
(보통예금)	-477	744	-1,077	379	-1,220	1,609	768	16,242
(별단예금)	-633	-122	-1,103	-279	29	-63	-313	2,994
(공공예금)	-3,787	-5,598	-4,729	-21	-935	-709	-1,665	3,057
저축성예금	-3,647	-17,197	-587	8,529	3,526	-13,621	-1,566	93,324
(정기예금)	-165	3,026	7,748	2,591	4,682	-2,153	5,120	58,709
(정기적금)	1,858	174	405	53	-1,070	-328	-1,345	3,121
(저축예금)	-931	372	-252	-201	647	328	774	22,475
(기업자유예금)	-3,825	-20,583	-8,156	6,091	-734	-11,446	-6,089	7,898
■ 시장성예금	3,387	147	41	-132	1,419	475	1,762	11,197
양도성예금증서	2,850	-20	-19	-297	1,452	314	1,469	5,325
금 용 채	535	166	60	164	-33	157	288	5,864
환매조건부채권매도	0	0	0	0	0	0	0	0
매 출 어 음	3	0	2	1	1	4	5	8
비은행금융기관²⁾(B)	8,895	4,719	7,217	3,968	1,308	3,205	8,481	252,290
■ 자산운용회사³⁾	612	18	-83	1,165	171	-235	1,101	8,722
■ 신탁회사⁴⁾	-563	1,821	1,932	810	-43	431	1,197	20,547
■ 상호저축은행	-19	2	1	-25	-4	0	-30	80
■ 신용협동조합	2,478	407	988	1,248	587	317	2,152	53,287
■ 상호금융	4,649	1,927	3,245	651	418	2,718	3,787	116,179
■ 새마을금고	1,530	395	958	67	151	-2	216	47,379
■ 기타⁵⁾	208	149	177	53	29	-24	58	6,095

- 주 : 1) 잠정치이므로 추후 수정될 수 있음
 2) 생명보험사 제외
 3) 수익증권 판매액
 4) 은행, 증권 및 보험회사의 신탁계정
 5) 우체국예금, 수출입은행 등

4. 신용보증

□ 2024년 3월말 도내 신용보증기관의 신용보증액은 1조 5,209억원으로 전월대비 119억원 증가로 전월에 이어 증가세 유지

- (업종별) 도·소매업(+14억원 → -9억원)을 제외한 음식·숙박업(+21억원 → +53억원), 운수업(+3억원 → +27억원) 등 모든 업종에서 증가
- (종류별) 은행대출보증(+2억원 → +64원) 및 비은행대출보증(+61억원 → +56억원) 등 중심으로 늘어나면서 증가

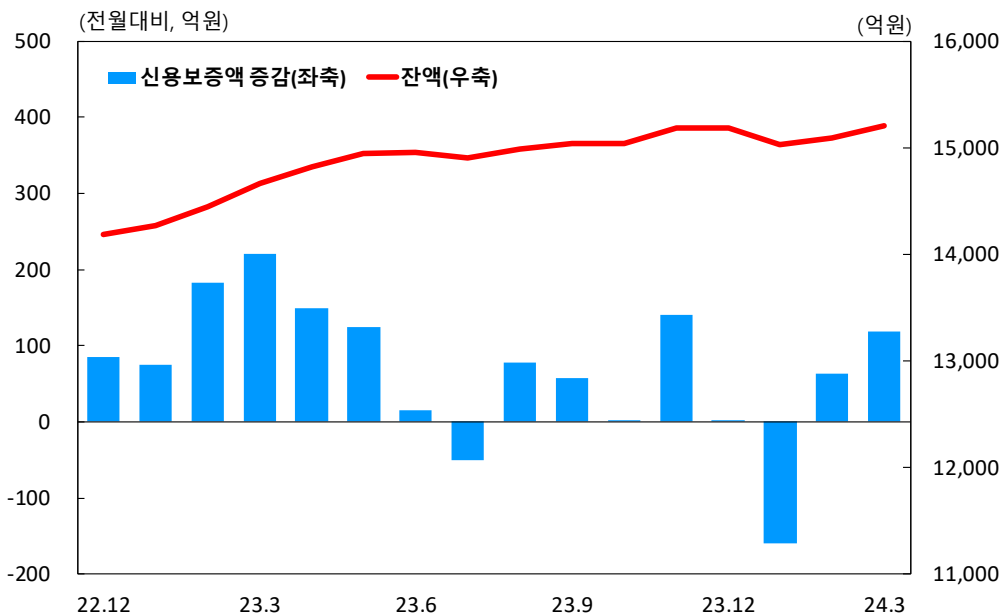
신용보증액¹⁾²⁾

(기간중 증감, 억원, %)

		2023년					2024년				비중 ⁴⁾
		연간	3월	1~3월	1월	2월	3월	1~3월	3월말 잔액		
보증 합계		995	221	479	-159	63	119	23	15,209	(100.0)	
업종별	제조업	-21	9	7	-6	17	5	16	1,341	(8.8)	
	건설업	14	3	-6	-15	-1	14	-2	1,316	(8.7)	
	도·소매업	230	52	138	-54	14	-9	-49	4,769	(31.4)	
	운수업	77	28	38	-3	3	27	27	761	(5.0)	
	음식·숙박업	469	74	204	-51	21	53	23	3,677	(24.2)	
	기타	226	56	99	-30	8	29	8	3,346	(22.0)	
종류별	은행대출보증	553	132	229	-90	2	64	-24	10,125	(66.6)	
	어음보증	0	0	0	0	0	0	0	2	(0.0)	
	비은행대출보증	443	92	252	-69	61	56	49	4,919	(32.3)	
	기타 ³⁾	-1	-3	-1	0	0	-1	-1	164	(1.1)	

- 주 : 1) 신용보증기금, 제주신용보증재단, 기술보증기금(2016.8월부터 소급 적용)
 2) 반올림으로 인해 계산 결과에 차이가 있을 수 있음
 3) 지급보증의 보증, 상거래담보보증, 이행보증 등
 4) ()내는 전체 신용보증잔액에 대한 구성비(%)

신용보증액 및 증감



5. 자금사정

- 2024년 3월말 제주지역 예금은행의 연체율은 0.73%로 전월대비 0.10%p 하락
- 어음부도율(전자결제 조정전, 금액 기준)은 0.00%로 전월과 동일
- 예금은행 요구불예금회전율은 11.2회로 전월대비 14.6회 감소

자금사정 관련 지표

(%, %p, 억원)

	2023년		2024년			전월대비 ⁵⁾ (B-A)
	연평균	3월	1월	2월(A)	3월(B)	
예금은행 연체율¹⁾	0.53	0.40	0.94	0.83	0.73	(-0.10)
(기업)	0.48	0.35	1.09	0.84	0.73	(-0.11)
(가계)	0.63	0.51	0.80	0.88	0.79	(-0.09)
어음부도율²⁾	0.48	0.01	0.15	0.00	0.00	(0.00)
<참고> 전국	0.23	0.18	0.07	0.06	0.27	(0.21)
총 어음교환금액	29,194	3,383	2,758	2,223	2,468	(246)
부도금액	138.8	0.2	4.3	0.1	0.0	(-0.1)
요구불예금회전율(회)⁴⁾	14.7	16.1	10.6	25.8	11.2	(-14.6)
<참고> 전국(회)	17.6	18.2	20.2	17.3	18.1	(0.8)

주 : 1) 연체율 = 원화연체대출금/원화대출금(1개월 이상 원리금 연체기준, 은행 및 신탁계정의 원화대출금 중 채권채무재조정 후의 대출금)

2) 어음부도율 = (부도금액/총어음교환액)×100, 전자결제액 조정전 금액기준, 2012.1월부터 전자어음 포함

3) 연간 합계액 기준

4) 요구불예금회전율 = 월중 요구불예금 총지급액/월중 요구불예금 평잔

5) 반올림으로 인해 계산 결과에 차이가 있을 수 있음