

제 주 지 역 경 제 동 향

2025. 2

「제주사회로부터 신뢰받는 지역 중앙은행」



한국은행 제주본부

지 역 경 제 동 향

I . 실물경제 동향

II . 금융경제 동향

I. 실물경제 동향

최근 제주지역 실물경제 동향

◆ 최근 제주경제는 관광객 수 감소폭 확대, 경제심리 위축 등으로 소비, 건설 등의 부진이 심화되고, 취업자수 감소세가 지속되는 등 단기적인 하방위험이 증대

수요

□ (소비) 2024.4/4분기중 소매판매액지수는 면세점을 중심으로 전년동기대비 1.2% 감소하였고, 서비스 소비와 밀접한 숙박·음식 생산이 2.4% 감소

○ 2024.12월중 대형마트 판매감소세가 확대되었고, 소비자심리지수 등 소비 관련 지표가 부진

□ (건설) 2024.12월중 건축허가면적은 전년동월대비 67.0% 감소하였고 건설수주액도 주택시장 부진 지속*되면서 민간 중심으로 12.3% 감소

* 미분양 주택(호): 8월 2,430 → 9월 2,411 → 10월 2,828 → 11월 2,851 → 12월 2,807
 준공 후 미분양(호): 8월 1,409 → 9월 1,390 → 10월 1,339 → 11월 1,338 → 12월 1,746

○ 건축착공면적은 비주거용 시설을 중심으로 2.4% 감소

(전년동기대비, %, 백억원, 만m²)

	2024							2025	
	연간	2/4	3/4	4/4	10월	11월	12월	1월	
소 비	■ 소매판매액지수 ¹⁾ (%)	-2.6 ^P	-5.5	-1.8	-1.2 ^P	-	-	-	-
	- 면세점	-5.2 ^P	-3.7	-5.4	-29.0 ^P	-	-	-	-
	- 대형마트 ²⁾	-1.5 ^P	-3.3	-0.6	-4.5 ^P	-4.1	-2.3 ^P	-7.0 ^P	-
	■ 서비스업생산지수 ¹⁾ (%)	4.5 ^P	9.5	9.3	2.0 ^P	-	-	-	-
	- 숙박·음식	-2.2	-4.7	1.8	-2.4 ^P	-	-	-	-
	■ 소비자심리지수 ³⁾ (CSI)	95.9	97.7	97.1	92.7	95.5	95.6	87.1	85.6
건 설	■ 신용카드 사용액 ⁴⁾ (%)	0.2	1.0	-0.2	-1.0	-1.9	-2.4	1.2	..
	- 도민	-6.8	-8.4	-4.7	-4.3	-7.9	-2.4	-2.0	..
	- 내국인 관광객								
	■ 건축착공면적 ⁵⁾ (만m ²)	140.5	30.5	42.7	26.3	11.1	7.8	7.4	..
	(31.1)	(-20.2)	(158.0)	(8.7)	(71.4)	(-23.0)	(-2.4)	..	
	■ 건축허가면적 ⁵⁾ (만m ²)	133.8	26.5	31.2	36.0	9.1	14.7	12.1	..
(-55.9)	(-64.4)	(-59.1)	(-61.7)	(-78.5)	(0.3)	(-67.0)	..		
■ 건설수주액 ⁵⁾ (백억원)	128.0	42.1	42.2	23.7	1.3	12.2	10.2	..	
(-22.1)	(-25.5)	(-10.1)	(-11.4)	(-51.8)	(-1.7)	(-12.3)	..		
■ 레미콘 출하량 ⁵⁾ (천m ²)	1407	404	327	343	118	103	121	..	
(-30.9)	(-23.1)	(-31.4)	(-30.1)	(-34.0)	(-41.6)	(-9.8)	..		

주 : 1) 불변지수(2020 = 100) 기준 2) 대형소매점판매액지수(2020 = 100) 기준
 3) 기준 = 100, 연간 및 분기 수치는 기간 중 평균, '22.7월 이후는 표본 개편 후 조사결과임
 4) 제주지역 가맹점 기준
 5) ()내는 전년동기대비 증감률(%) 6) p는 잠정치(preliminary)

자료 : 통계청, ECOS, 한국은행 제주본부, 대한건설협회 제주도회, 제주특별자치도, 한국레미콘공업 협동조합연합회

산업활동

□ (관 광) 1월중 관광객수*는 98.2만명으로 전년동월대비 7.3만명 감소

* 2월(1~13일)은 내국인을 중심으로 감소(△9.3만명[내국인 △9.5만, 외국인 +0.2만])

○ 내국인이 여객기 사고 영향* 및 기상악화 등으로 크게 감소하였고, 외국인도 국제선 증가폭 축소** 영향으로 소폭 증가에 그침

* 1월중 제주항공 여객수(도착기준, 전년동월비)가 안전강화를 위한 운항 감축(△131편, △12.7%)과 여행객 기피(국내선 탑승률: 24.1월 92.9% → 25.1월 78.0%)로 5.2만명 감소(△28.6%)

	24.11월	12월	25.1월
** 제주공항 국내선 증감(전년동월대비) :	-446편	-140편	-482편
제주공항 국제선 증감(전년동월대비) :	+114편	+111편	+87편
제주 입항 크루즈 편수 및 승객수 :	23회(4.1만)	15회(2.3만)	19회(3.3만)

(만명, 전년동기대비)

	2024							2025
	연간	2/4	3/4	4/4	10월	11월	12월	1월 ^P
■ 관광객수	1376.7 (39.7)	369.1 (19.7)	366.2 (23.2)	326.3 (-2.7)	120.6 (1.7)	104.9 (-2.9)	100.8 (-1.5)	98.2 (-7.3)
[내국인]	1186.2 (-80)	314.1 (-19.7)	307.1 (-10.3)	286.1 (-19)	103.3 (-6.9)	92.9 (-7.6)	89.9 (-4.5)	86.0 (-9.3)
(개별)	1126.7 (-77.2)	296.0 (-15)	293.7 (-10.5)	264.4 (-27.1)	92.8 (-7.5)	86.4 (-11.1)	85.1 (-8.6)	..
(단체 ²⁾)	59.5 (-2.8)	18.2 (-4.7)	13.4 (0.3)	21.7 (8.2)	10.5 (0.6)	6.5 (3.5)	4.8 (4.1)	..
[외국인]	190.6 (119.6)	54.9 (39.4)	59.1 (33.5)	40.2 (16.3)	17.3 (8.6)	12.1 (4.7)	10.9 (3.0)	12.1 (2.0)

주 : 1) ()내는 전년동기대비 증감(만명)

2) 10인 이상

3) p는 잠정치, 내국인 개별·단체 및 외국인 국적별 관광객수는 추후 발표

자료 : 제주특별자치도관광협회

□ (농축수산) 1월중 농산물 출하액은 만감류 등 농산물 가격 상승 등으로 전년동월대비 23.9% 증가하였고, 축산물 출하량은 돼지를 중심으로 7.8% 감소

○ 2024.12월중 수산물 출하량은 갈치 및 방어류 어획 증가로 7.4% 증가

□ (제조업) 2024.12월중 제조업 생산은 비금속 광물(레미콘)을 중심으로 5.2% 감소

□ (수출입) 1월중 수출은 기계류 및 농림수산물을 중심으로 전년동월대비 10.9% 증가하였고, 수입은 기계류(항공기 등)를 중심으로 107.1% 증가

(전년동기대비, %)

	2024							2025
	연간	2/4	3/4	4/4	10월	11월	12월	1월
■ 농산물 출하액 ¹⁾	9.4	10.4	4.9	0.7	-6.2	-22.3	20.8	23.9
■ 축산물 출하량	2.9	3.9	4.1	-1.2	-1.7	-7.7	5.9	-7.8
■ 수산물 출하량	-8.5	-3.7	-17.7 ^P	2.9	10.7	-7.7	7.4	..
■ 제조업 생산 ²⁾	0.2	1.5	1.5	1.3	7.5	2.1	-5.2	..
■ 수출액 ³⁾	-2.7 ^P	9.5	-10.2	-15.5	-15.7	-19.5	-12.2	10.9 ^P
■ 수입액 ³⁾	-24.4 ^P	-8.7	-2.6	-54.7	-1.0	-66.4	-61.9	107.1 ^P

주 : 1) 농협의 농산물 공동판매실적 2) 원계열(2020=100) 기준 3) 명목금액(美 달러) 기준 4) p는 잠정치

자료 : 농협중앙회 제주지역본부, 축산물품질평가원, 통계청, 한국무역통계진흥원

고 용

- (취업자수) 1월중 취업자수(39.6만명)는 전년동월대비 0.5만명 줄면서 지난해 7월 이후 감소세가 이어짐
 - 업종별로는 건설업은 감소폭이 확대되었으나, 서비스업*은 설 연휴 수요 (24.2월 → 25.1월) 등으로 상승 전환
 - * 서비스업 세부업종별 전년동월대비 증감: (24.12월 → 25.1월, 만명)

도소매·숙박·음식점업	△1.0	→	△0.3
사업·개인·공공서비스업	0.7	→	0.7
전기·운수·통신·금융	△0.2	→	0.0
 - 이에 따라 고용률이 0.7%p 하락(69.2% → 68.5%)

(전년동기대비, 만명, %)

	2024								2025
	연간	1/4	2/4	3/4	4/4	11월	12월	1월	
■ 취업자수 증감	-0.1	0.8	0.2	-0.4	-0.9	-1.0	-0.8	-0.5	
[농림어업]	-0.2	-0.3	-0.1	-0.1	-0.2	-0.2	0.1	-0.1	
[제조업]	-0.2	-0.2	-0.3	-0.1	0.0	0.0	0.0	0.0	
[건설업]	-0.4	-0.2	-0.4	-0.5	-0.4	-0.5	-0.4	-0.8	
[서비스업]	0.6	1.6	0.9	0.2	-0.2	-0.3	-0.5	0.4	
■ 고용률	69.3	69.1	69.7	69.5	69.0	69.5	68.1	68.5	
■ 실업률	2.3	2.6	2.3	1.9	2.6	1.7	4.3	2.6	

자료 : 통계청

소비자물가 및 부동산가격

- (소비자물가) 1월중 1.8%(전국 2.2%) 상승하여 전월(1.5%)보다 소폭 확대(+0.3%p)
 - 농축수산물 오름세가 축소되었으나 석유류 상승폭이 국제유가 환율 상승 영향으로 확대되고 개인서비스도 외식제외 서비스(단체여행비, 보험료 등)를 중심으로 상승폭 확대
- (부동산가격) 2024.12월중 주택매매가격은 아파트를 중심으로 전월대비 0.1% 하락했고, 토지가격도 0.1% 하락

(전년동기대비, %)

	2024							2025
	연간	2/4	3/4	4/4	10월	11월	12월	1월
■ 소비자물가	1.8	2.3	1.5	1.1	0.7	1.2	1.5	1.8
[상 품]	1.9	3.0	1.3	0.6	-0.4	0.8	1.5	2.0
(농축수산물)	4.8	7.5	2.1	2.3	1.6	2.1	3.2	1.3
(공업제품)	1.3	2.1	1.2	0.3	-0.9	0.6	1.2	2.2
- 석유류	-0.7	3.3	0.4	-4.2	-10.2	-3.4	1.5	6.4
- 석유류 제외	1.7	1.9	1.3	1.2	1.0	1.4	1.1	1.5
(전기·수도·가스)	1.8	2.1	0.1	0.5	0.3	0.3	1.0	1.0
[서비스]	1.7	1.7	1.7	1.5	1.5	1.4	1.4	1.7
(공공서비스)	1.1	1.2	1.2	1.0	1.0	0.6	1.3	1.2
(개인서비스)	2.1	2.0	2.1	1.8	1.9	1.8	1.7	2.1
■ 주택매매가격 ¹⁾	-1.5	-0.4	-0.3	-0.4	-0.1	-0.2	-0.1	..
[아파트] ¹⁾	-2.3	-0.7	-0.5	-0.5	-0.1	-0.2	-0.2	..
[토지가격] ¹⁾	-0.6	-0.1	-0.2	-0.2	-0.1	-0.1	-0.1	..

주 : 1) 전기말월대비(단, 월 자료는 전월대비)
 자료 : 통계청, 한국부동산원, 한국은행

II. 금융경제동향

1. 화폐 발행 및 환수

□ 2024년 12월중 한국은행 제주본부의 화폐 발행액은 364억원, 환수액은 374억원으로 11억원 환수 초과(2024년 11월중 242억원 환수 초과)

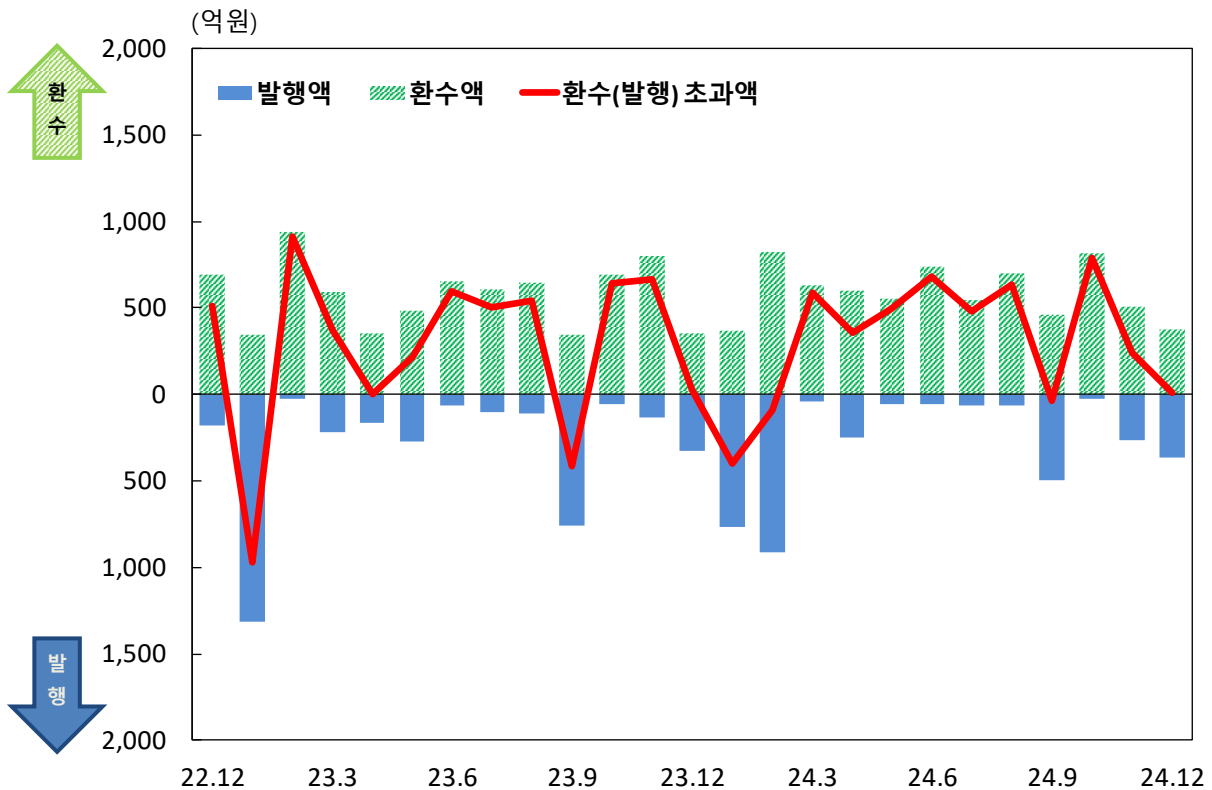
한국은행 제주본부 화폐 발행 및 환수액¹⁾

(기간중 증감, 억원, 배)

	2023년			2024년			
	연간	12월	1~12월	10월	11월	12월	1~12월
■ 화폐 발행액 (A)	3,525	324	3,525	28	264	364	3,360
■ 화폐 환수액 (B)	6,810	353	6,810	815	507	374	7,118
■ 환수 초과액 (B-A)	3,285	28	3,285	788	242	11	3,758
■ 환 수 율 (B/A)	1.9	1.1	1.9	29.4	1.9	1.0	2.1

주 : 1) 반올림으로 인해 계산 결과에 차이가 있을 수 있음

한국은행 제주본부 화폐 발행 및 환수액



2. 예금 및 대출금

- 2024년 12월말 현재 금융기관의 한국은행 제주본부 당좌예금 잔액은 943억원으로 전월말(709억원)대비 233억원 증가
- 한국은행 제주본부의 금융기관에 대한 대출금 잔액(금융중개지원대출)은 2,274억원으로 전월말(2,318억원)대비 44억원 감소

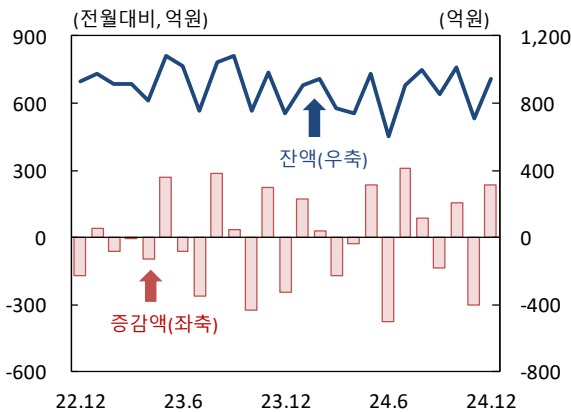
한국은행 제주본부 예금 및 대출금

(기간중 증감, 억원)

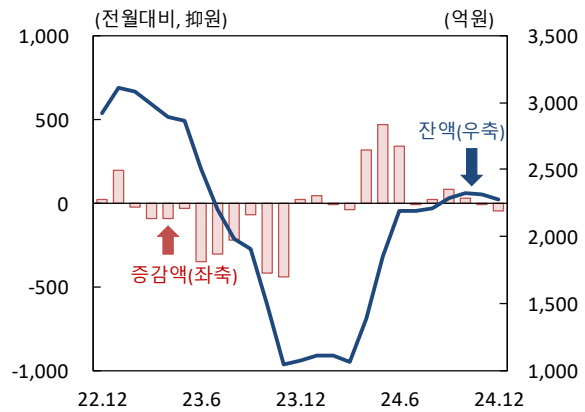
	2023년					2024년		
	연간	12월	1~12월	10월	11월	12월	1~12월	12월말 잔액
■ 예 금 ¹⁾	-194	-243	-194	154	-302	233	205	943
■ 대 출 금	-1,852	20	-1,852	31	-1	-44	1,207	2,274
(금융기관별 대출) ²⁾	48	20	48	31	-1	-44	8	83
(지역본부별 대출) ³⁾	-1,900	0	-1,900	0	0	0	1,199	2,191

주 : 1) 한국은행 제주본부에 개설된 금융기관 당좌예금
 2) 한국은행 본부에서 각 금융기관에 대하여 기업여신 취급 실적 등을 감안하여 배정하는 자금
 3) 지역균형발전을 위하여 한국은행 지역본부에서 금융기관 지역본부별로 배정하는 자금

한국은행 제주본부 예금



한국은행 제주본부 대출금



3. 금융기관 여·수신

I 금융기관 여신

◆ 2024년 11월말 제주지역 금융기관의 여신은 증가폭 축소(10월 +840억원 → 11월 +534억원), 잔액은 39조 7,851억원

- (금융기관별) 예금은행(+1,428억원 → +314억원)은 증가규모가 상당폭 축소, 비은행금융기관은 소폭의 증가로 전환(-588억원 → +219억원)
 - 예금은행 여신은 운전자금*(+1,155억원 → +415억원)은 증가폭이 축소하고, 시설자금**(+273억원 → -101억원)은 감소로 전환
 - * 가계가 빌린 자금과 기업을 운영하는 데 필요한 원재료비, 인건비, 판매비 등의 자금
 - ** 제품생산에 필요한 공장건물의 신증축과 기계, 기구 및 설비의 구입설치에 소요되는 자금
 - 비은행금융기관 여신은 신용협동조합(-855억원 → -137억원)이 감소폭이 줄었지만, 상호금융(+133억원 → +258억원), 새마을금고(+105억원 → +161억원) 등은 전월에 이어 증가세 유지

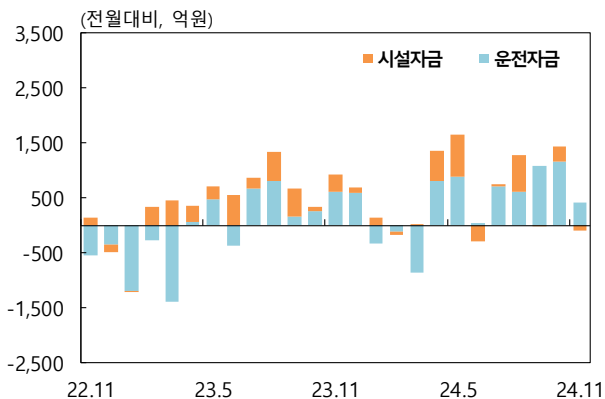
금융기관별 여신

(기간중 증감, 억원, %)

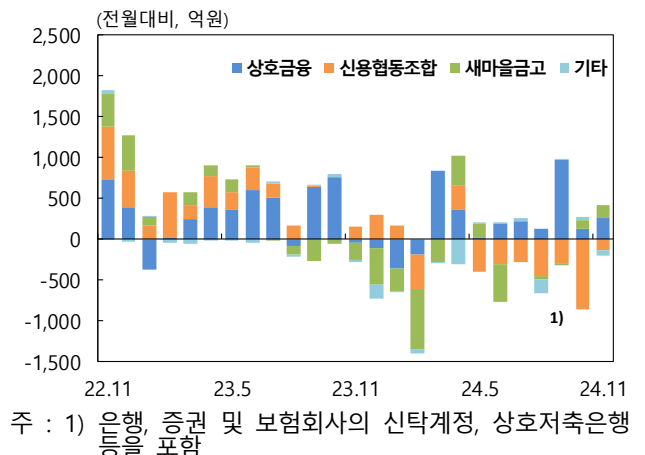
	2023년					2024년		
	연간	11월	1~11월	9월	10월	11월	1~11월	11월말 잔액 ¹⁾
여신합계	8,613	791	8,369	1,707	840	534	4,668	397,851 (1.3)
예금은행	3,978	926	3,300	1,044	1,428	314	6,327	226,229 (3.2)
비은행금융기관	4,634	-134	5,069	662	-588	219	-1,660	171,622 (-1.2)

주 : 1) ()내는 전년동월대비 잔액증감률(%)

예금은행 여신 증감(용도별)



비은행금융기관 여신 증감(기관별)



□ (차입주체별) 기업대출(+502억원 → +627억원)은 증가세 지속, 가계대출(+157억원 → -251억원)은 감소로 전환

○ 가계대출은 주택담보대출(+289억원→ +201억원)은 전월과 비슷한 수준이며, 기타가계대출*(-132억원→ -452억원)은 감소세 유지

* 주택담보대출을 제외한 신용대출 및 예·적금담보대출 등

— 전년동월대비로는 가계대출 잔액이 1.8% 감소(23.11월 16.0조원 → 24.11월 15.7조원)

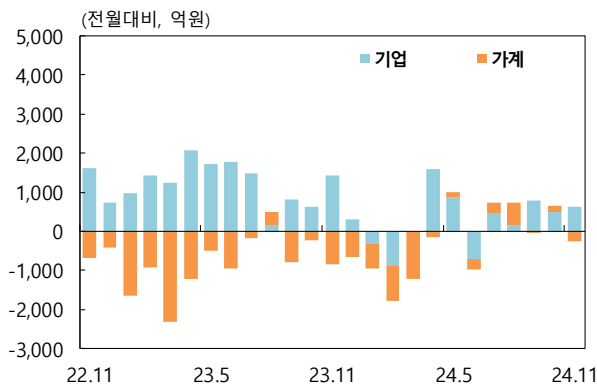
차입주체별 여신

(기간중 증감, 억원, %)

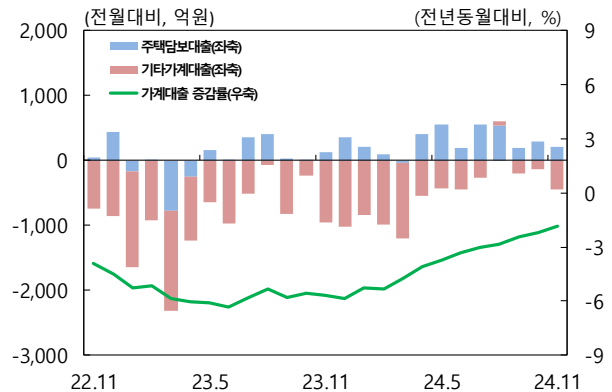
	2023년					2024년		
	연간	11월	1~11월	9월	10월	11월	1~11월	11월말 잔액 ¹⁾
여신합계 ²⁾	8,613	791	8,369	1,707	840	534	4,668	397,851 (1.3)
기업대출	14,104	1,434	13,783	791	502	627	3,087	205,800 (1.7)
가계대출	-9,838	-840	-9,181	-12	157	-251	-2,243	156,565 (-1.8)
주택담보대출	293	119	-65	197	289	201	3,177	59,843 (6.3)
기타가계대출	-10,131	-959	-9,116	-209	-132	-452	-5,420	96,722 (-6.2)

주 : 1) ()내는 전년동월대비 잔액증감률(%)
2) 기업대출 및 가계대출 외 '공공및기타자금대출' 포함

여신 증감(차입주체별)



가계대출 증감(부문별)



금융기관 여신¹⁾²⁾

(기간중 증감, 억원)

	2023년					2024년		
	연간	11월	1~11월	9월	10월	11월	1~11월	11월말 잔액
여신합계(A+B)	8,613	791	8,369	1,707	840	534	4,668	397,851
■ 기업대출	14,104	1,434	13,783	791	502	627	3,087	205,800
■ 가계대출	-9,838	-840	-9,181	-12	157	-251	-2,243	156,565
주택담보대출	293	119	-65	197	289	201	3,177	59,843
기타가계대출 ³⁾	-10,131	-959	-9,116	-209	-132	-452	-5,420	96,722
예금은행(A)	3,978	926	3,300	1,044	1,428	314	6,327	226,229
<차입주체별>								
■ 기업대출	7,289	897	6,949	659	972	130	3,474	128,085
대기업	-1,149	35	-1,151	431	96	26	27	2,207
중소기업	8,437	861	8,099	228	876	104	3,447	125,878
■ 가계대출	-3,191	29	-3,162	297	489	170	2,707	90,324
주택담보대출	1,581	257	1,121	288	354	208	4,383	44,696
기타가계대출 ³⁾	-4,772	-228	-4,283	9	135	-38	-1,676	45,628
■ 공공및기타자금대출	-119	0	-487	89	-33	14	147	7,820
<자금별>								
■ 금융자금	3,916	924	3,170	1,100	1,446	341	6,862	221,044
(할인어음)	-6	-2	1	-1	2	-1	-1	33
(당좌대출)	-1	1	2	-4	8	-9	4	17
(일반자금)	-199	639	-3	822	647	-43	3,028	171,056
■ 재정자금	63	1	130	-56	-18	-26	-535	5,185
<용도별>								
■ 시설자금	3,549	315	3,469	-26	273	-101	1,950	53,747
■ 운전자금	429	610	-169	1,070	1,155	415	4,377	172,482
비은행금융기관⁴⁾(B)	4,634	-134	5,069	662	-588	219	-1,660	171,622
<차입주체별>								
■ 기업대출	6,815	537	6,834	133	-470	497	-387	77,715
대기업	349	25	262	-1	0	-19	-13	535
중소기업	6,466	512	6,572	134	-470	517	-374	77,180
■ 가계대출	-6,647	-869	-6,019	-309	-333	-421	-4,950	66,241
주택담보대출	-1,288	-138	-1,186	-91	-65	-7	-1,206	15,147
기타가계대출 ³⁾	-5,359	-731	-4,833	-218	-267	-414	-3,744	51,095
<기관별>								
■ 신탁회사 ⁵⁾	-2	-1	-2	4	0	-1	-16	65
■ 상호저축은행	-300	-35	-137	16	26	-61	-521	1,641
■ 신용협동조합	2,542	151	2,244	-288	-855	-137	-2,672	39,480
■ 상호금융	2,928	-41	3,043	963	133	258	2,563	95,039
■ 새마을금고	-529	-212	-82	-30	105	161	-1,018	35,357
■ 기타 ⁶⁾	-4	3	1	-1	3	-1	3	40

주 : 1) 잠정치이므로 추후 수정될 수 있음

2) 2019년 9월부터 비은행금융기관의 가계대출 잔액 정비로 인해 데이터가 소급 수정됨

3) 주택담보대출을 제외한 신용대출 및 예·적금담보대출 등

4) 생명보험사 제외 5) 은행, 증권 및 보험회사의 신탁계정

6) 우체국예금, 수출입은행 등

II 금융기관 수신

◆ 2024년 11월말 제주지역 금융기관의 수신은 큰 폭의 감소로 전환(10월 +5,699억원 → 11월 -2조 2,395억원), 잔액은 38조 4,881억원

- (예금은행) 저축성예금 중심으로 큰 폭의 감소로 전환(+6,295억원 → -2조 1,244억원)
 - 요구불예금(-31억원 → +1,554억원)은 공공예금(-212억원 → +1,203억원) 중심으로 늘면서 증가로 전환
 - 저축성예금(+6,844억원 → -2조 2,475억원)은 기업자유예금(+5,574억원 → -2조3,016억원) 중심으로 크게 줄면서 상당폭 감소로 전환
 - 시장성예금(-518억원 → -323억원)은 양도성예금증서(-1,012억원 → -357억원) 중심으로 줄면서 전월에 이어 감소
- (비은행금융기관) 신탁회사(-520억원 → +634억원), 상호금융(+190억원 → +311억원) 등 수신이 늘었지만, 신용협동조합(-509억원 → -1,080억원), 새마을금고(-202억원 → -286억원) 등이 줄면서 전월보다 감소규모가 확대(-596억원 → -1,151억원)

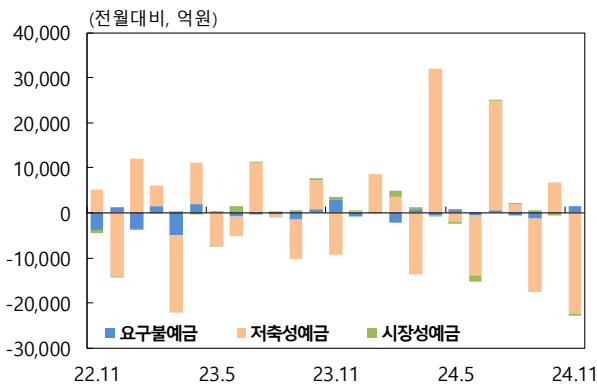
금융기관별 수신

(기간중 증감, 억원, %)

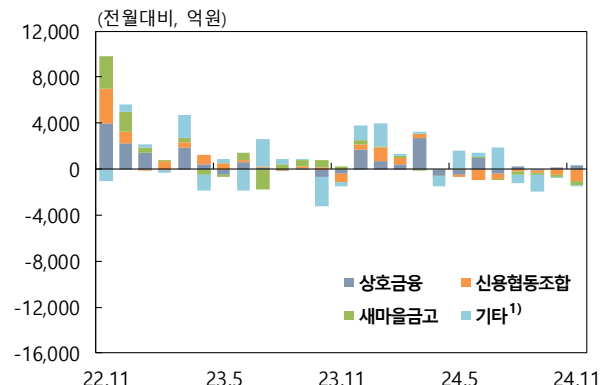
	2023년			2024년				
	연간	11월	1~11월	9월	10월	11월	1~11월	11월말 잔액 ¹⁾
수신합계	3,717	-6,944	189	-18,857	5,699	-22,395	13,137	384,881 (4.5)
예금은행	-5,178	-5,731	-4,929	-16,874	6,295	-21,244	8,486	136,420 (6.4)
비은행금융기관	8,895	-1,214	5,118	-1,983	-596	-1,151	4,651	248,461 (3.5)

주 : 1) ()내는 전년동월대비 잔액증감률(%)

예금은행 수신 증감



비은행금융기관 수신 증감



주 : 1) 은행, 증권 및 보험회사의 신탁계정, 상호저축은행 등을 포함

금융기관 수신¹⁾

(기간중 증감, 억원)

	2023년					2024년		
	연간	11월	1~11월	9월	10월	11월	1~11월	11월말 잔액
수신합계(A+B)	3,717	-6,944	189	-18,857	5,699	-22,395	13,137	384,881
예금은행(A)	-5,178	-5,731	-4,929	-16,874	6,295	-21,244	8,486	136,420
■ 예금	-8,565	-6,399	-7,980	-17,481	6,813	-20,921	8,201	126,701
요구불예금	-4,919	2,846	-4,035	-1,268	-31	1,554	-1,073	22,537
(보통예금)	-477	223	-822	-663	284	349	-396	15,078
(별단예금)	-633	15	-955	121	58	-5	-88	3,220
(공공예금)	-3,787	2,622	-2,253	-860	-212	1,203	-609	4,113
저축성예금	-3,647	-9,245	-3,945	-16,213	6,844	-22,475	9,274	104,164
(정기예금)	-165	73	6,268	-389	1,113	154	5,675	59,264
(정기적금)	1,858	164	1,860	165	142	134	-230	4,236
(저축예금)	-931	-171	-1,580	-236	13	284	29	21,730
(기업자유예금)	-3,825	-9,241	-9,962	-15,765	5,574	-23,016	3,821	17,808
■ 시장성예금	3,387	668	3,050	608	-518	-323	285	9,720
양도성예금증서	2,850	572	2,265	717	-1,012	-357	233	4,089
금 융 채	535	98	782	-107	492	35	52	5,628
환매조건부채권매도	0	0	0	0	0	0	0	0
매 출 어 음	3	-3	3	-3	2	-1	0	3
비은행금융기관 ²⁾ (B)	8,895	-1,214	5,118	-1,983	-596	-1,151	4,651	248,461
■ 자산운용회사 ³⁾	612	-654	95	-197	450	-668	1,728	9,349
■ 신탁회사 ⁴⁾	-563	259	-1,164	-1,333	-520	634	1,017	20,366
■ 상호저축은행	-19	-5	-18	0	0	1	-28	81
■ 신용협동조합	2,478	-749	2,040	-182	-509	-1,080	-1,478	49,657
■ 상호금융	4,649	-372	2,958	-146	190	311	3,931	116,323
■ 새마을금고	1,530	266	1,099	-143	-202	-286	-680	46,484
■ 기타 ⁵⁾	208	40	108	18	-5	-63	161	6,199

주 : 1) 잠정치이므로 추후 수정될 수 있음
 2) 생명보험사 제외
 3) 수익증권 판매액
 4) 은행, 증권 및 보험회사의 신탁계정
 5) 우체국예금, 수출입은행 등

4. 신용보증

□ 2024년 11월말 도내 신용보증기관의 신용보증액은 1조 5,680억원으로 전월수준의 증가세 유지(+57억원 → +54억원)

- (업종별) 도·소매업(+13억원 → -4억원)을 제외한 건설업(+5억원 → +14억원), 음식·숙박업(-7억원 → +25억원) 등 대부분 업종이 증가
- (종류별) 은행대출보증(+73억원 → +40억원), 비은행대출보증(-12억원 → +14억원) 등 모든 업종이 증가

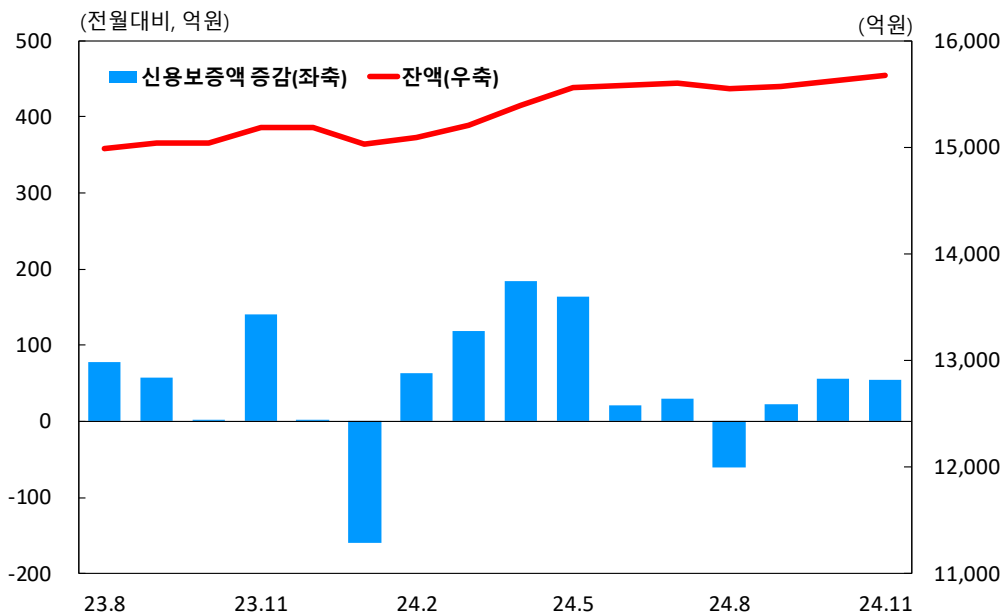
신용보증액¹⁾²⁾

(기간중 증감, 억원, %)

			2023년					2024년			
			연간	11월	1~11월	9월	10월	11월	1~11월	11월말 잔액	비중 ⁴⁾
보증 합계			995	141	993	22	57	54	494	15,680	(100.0)
경제업종	제조업	업	-21	3	-18	10	31	1	121	1,446	(9.2)
	건설업	업	14	17	17	-12	5	14	20	1,338	(8.5)
	도·소매업	업	230	32	244	-32	13	-4	-11	4,807	(30.7)
	운수업	업	77	-13	77	1	-1	9	90	824	(5.3)
	음식·숙박업	업	469	60	459	16	-7	25	83	3,736	(23.8)
기타	업	226	42	214	40	15	11	192	3,530	(22.5)	
금융업종	은행대출보증	증	553	110	558	43	73	40	495	10,644	(67.9)
	여음보증	증	0	0	0	0	0	0	-1	2	(0.0)
	비은행대출보증	증	443	29	436	-23	-12	14	3	4,873	(31.1)
	기타 ³⁾	증	-1	2	-1	2	-4	0	-3	162	(1.0)

- 주 : 1) 신용보증기금, 제주신용보증재단, 기술보증기금(2016.8월부터 소급 적용)
 2) 반올림으로 인해 계산 결과에 차이가 있을 수 있음
 3) 지급보증의 보증, 상거래담보보증, 이행보증 등
 4) ()내는 전체 신용보증잔액에 대한 구성비(%)

신용보증액 및 증감



5. 자금사정

- 2024년 11월말 제주지역 예금은행의 연체율은 1.00%로 전월보다 0.06%p 상승
- 어음부도율(전자결제 조정전, 금액 기준)은 0.02%로 전월대비 0.04%p 하락
- 예금은행 요구불예금회전율은 39.9회로 전월대비 3.3회 증가

자금사정 관련 지표

(%, %p, 억원)

	2023년		2024년			전월대비 ⁵⁾ (B-A)
	연평균	11월	9월	10월(A)	11월(B)	
예금은행 연체율 ¹⁾	0.53	0.72	0.94	0.94	1.00	0.06
(기업)	0.48	0.71	1.04	1.01	1.03	0.02
(가계)	0.63	0.79	0.88	0.90	1.03	0.13
어음부도율 ²⁾	0.48	1.03	0.17	0.06	0.02	-0.04
<참고> 전국	0.23	0.30	0.21	0.22	0.34	0.13
총 어음교환금액	29,194	3,199	1,658	1,646	1,764	118
부도금액	138.8	32.9	2.9	1.0	0.3	-0.7
요구불예금회전율(회) ⁴⁾	14.7	10.7	36.0	36.6	39.9	3.3
<참고> 전국(회)	17.6	18.6	16.5	18.7	17.4	-1.3

주 : 1) 연체율 = 원화연체대출금/원화대출금(1개월 이상 원리금 연체기준, 은행 및 신탁계정의 원화대출금 중 채권채무재조정 후의 대출금)

2) 어음부도율 = (부도금액/총어음교환액)×100, 전자결제액 조정전 금액기준, 2012.1월부터 전자어음 포함

3) 연간 합계액 기준

4) 요구불예금회전율 = 월중 요구불예금 총지급액/월중 요구불예금 평잔

5) 반올림으로 인해 계산 결과에 차이가 있을 수 있음