

## <요 약>

### I. 실물동향

- 2016년 2월중 충북지역 제조업 생산은 전자부품, 화학제품, 전기장비 등이 늘어나 전년동월대비 14.0% 증가
  - 제조업 출하는 전년동월대비 2.3%, 재고는 전년동월대비 20.8% 증가
- 2016년 2월중 대형소매점 판매는 전년동월대비 0.1% 증가
  - 2016년 2월중 자동차 신규 등록대수는 전월대비 5,236대 증가
- 2016년 3월중 설비투자 활동은 감소
  - 내수용자본재 수입액은 전년동월대비 19.9% 감소하였으며, 기계류 수입액은 전년동월대비 14.3% 감소
- 2016년 2월중 건설투자 활동은 감소
  - 건축착공면적은 공업용 건축을 중심으로 전년동월대비 18.3% 감소하였으나, 선행지표인 건축허가면적은 전년동월대비 102.4% 증가
- 2016년 3월중 소비자물가는 전년동월보다는 상승하였으나 전월대비 하락
- 2016년 2월중 주택매매가격은 전월과 비슷한 수준을 유지하였으며, 주택 전세가격은 전월대비 0.2% 상승
- 2016년 3월중 수출(통관기준)은 1,292백만달러로 전년동월대비 4.5% 감소하였고, 수입(통관기준)은 501백만달러로 전년동월대비 7.7% 감소
  - 충북지역 무역수지는 791백만달러로 86개월째 흑자 지속
- 2016년 3월중 취업자수는 82.4만명으로 전년동월대비 3.1% 증가

## II. 금융동향

- ◆ 2016년 2월중 충북지역 금융기관 수신은 증가, 여신은 감소
- ◆ 2016년 2월중 신용보증기관의 보증실적은 증가
- ◆ 2016년 3월중 어음부도율(0.23%)은 전월(0.39%)에 비해 하락

□ 2016년 2월중 충북지역 금융기관 여수신 동향을 보면,

○ 수신은 증가(2016.1월 +848억원 → 2016.2월 +6,197억원)

— 예금은행 수신은 요구불예금과 저축성예금이 모두 증가

— 비은행금융기관 우체국, 신용협동조합, 새마을금고를 중심으로 증가

○ 여신은 감소(2016.1월 -20억원 → 2016.2월 -369억원)

— 예금은행 여신은 기업대출이 줄어 감소

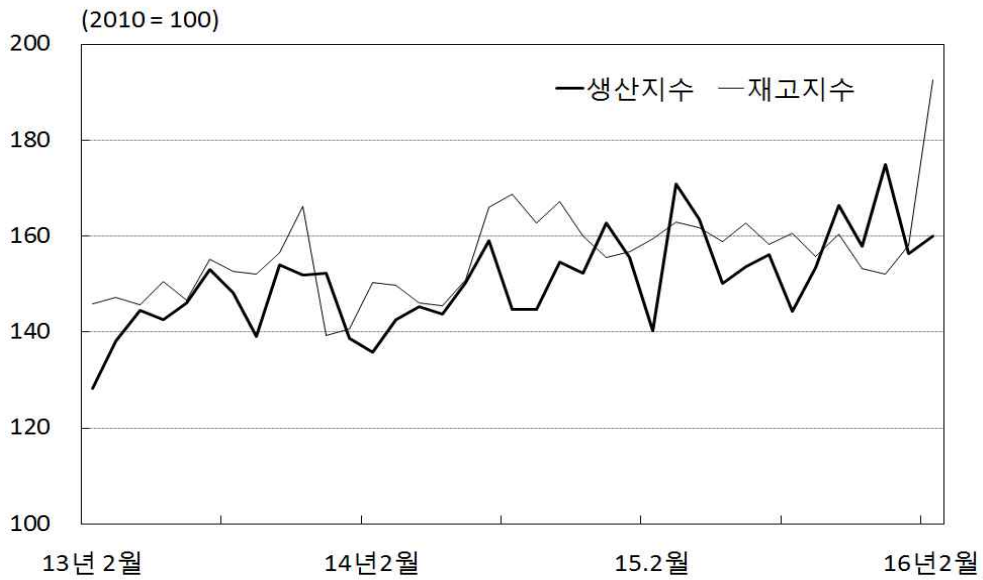
— 비은행금융기관 여신은 신용협동조합, 상호금융의 가계대출을 중심으로 증가

□ 2016년 2월중 신용보증기관의 보증잔액은 2조 2,321억원으로 전월 대비 70억원 증가

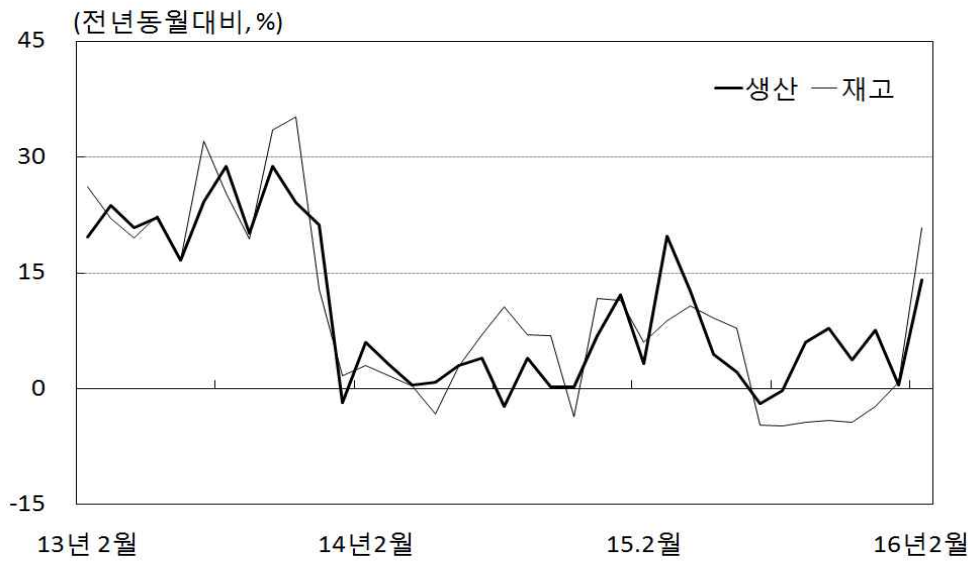
□ 2016년 3월중 충북지역 어음부도율(금액기준, 전자결제액 제외)은 0.23%로 전월(0.39%)에 비해 하락(-0.16%p)

## <주요 경제 지표>

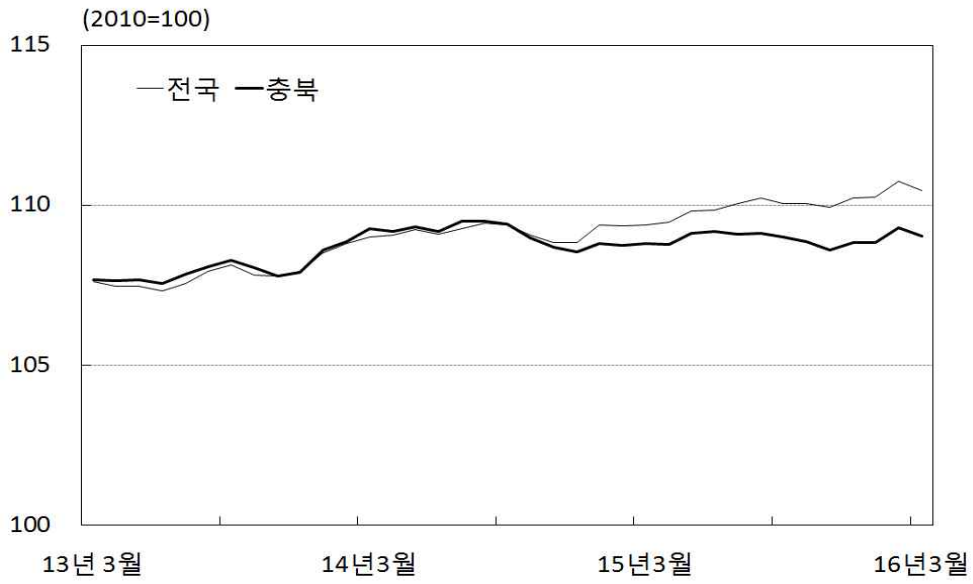
### 제조업 생산 및 재고지수



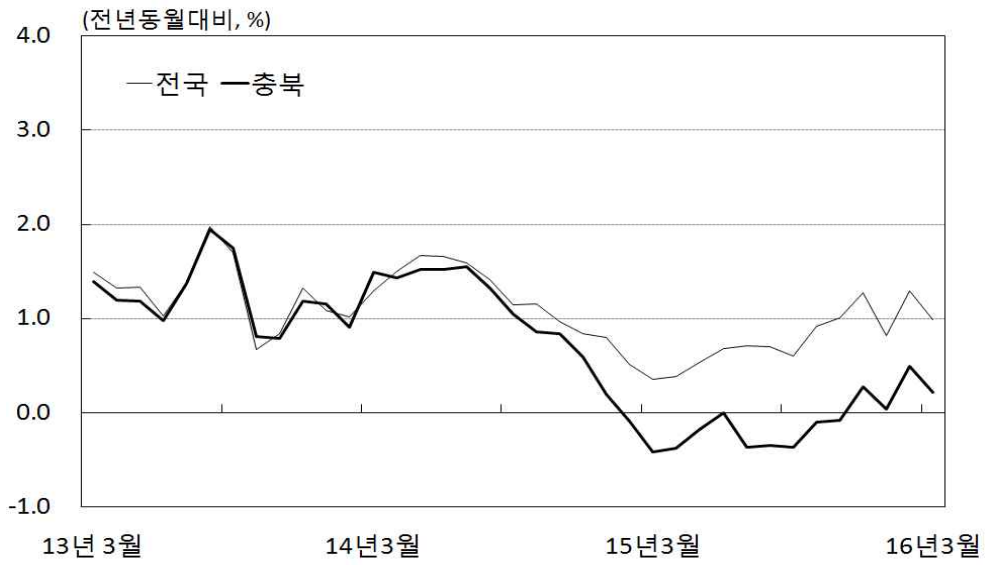
### 제조업 생산 및 재고 증가율



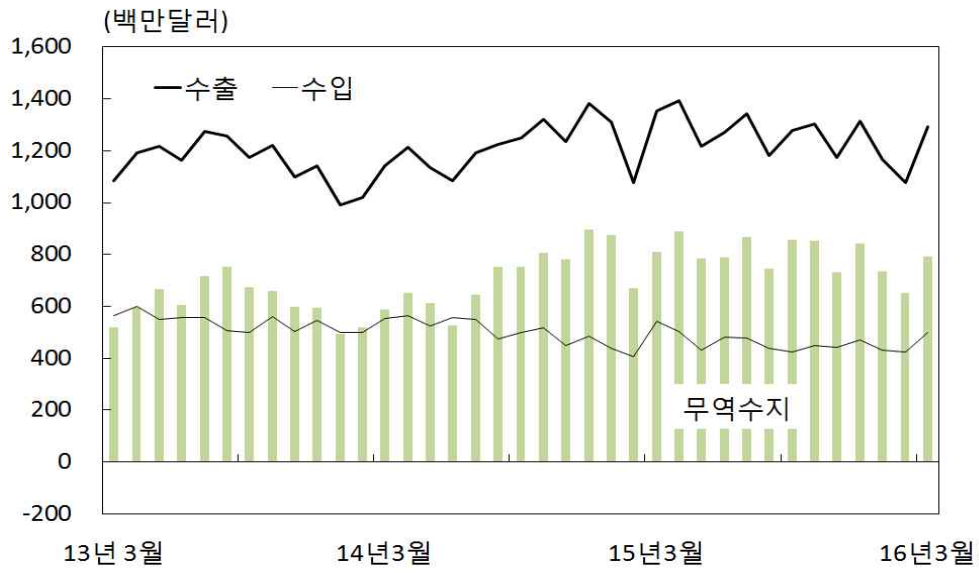
## 소비자물가지수



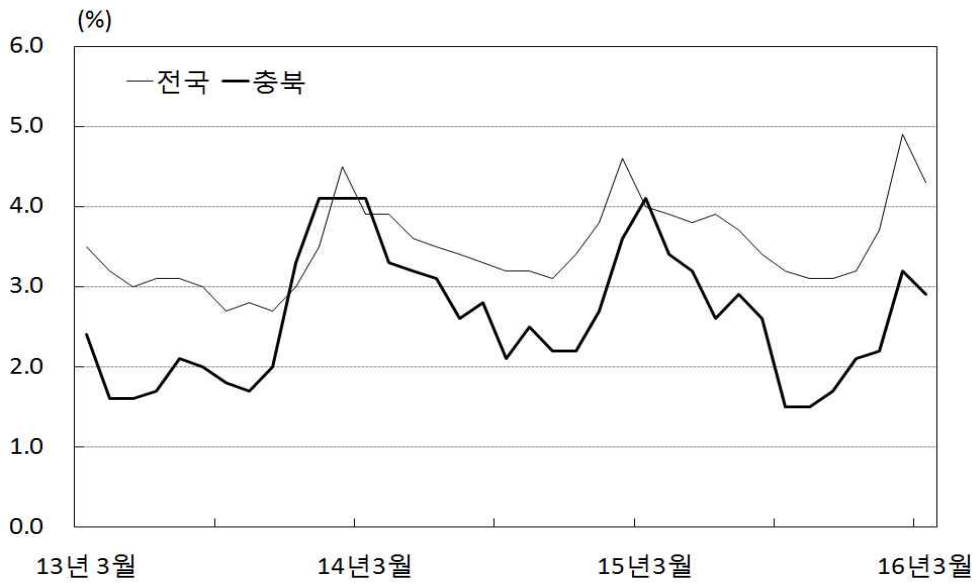
## 소비자물가 상승률



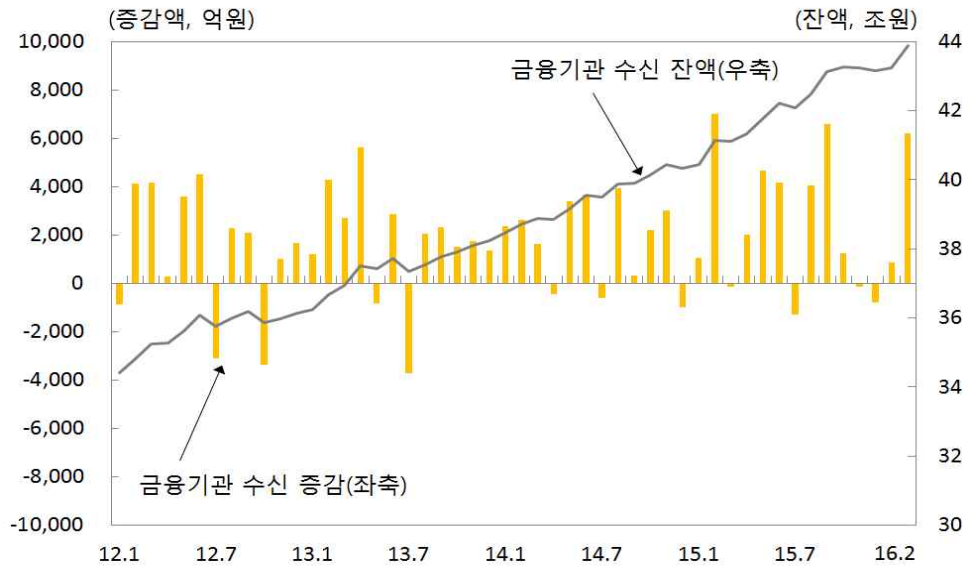
## 수출입



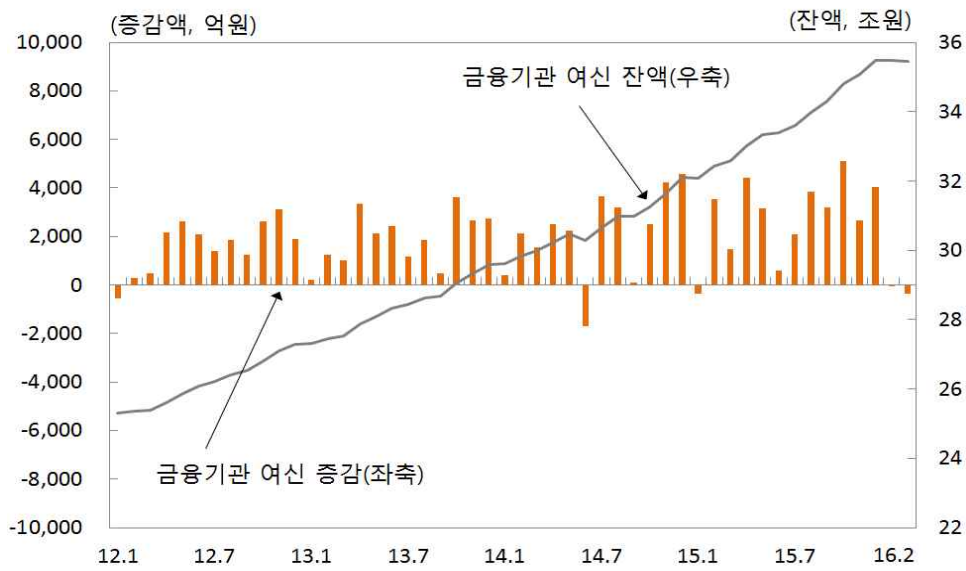
## 실업률



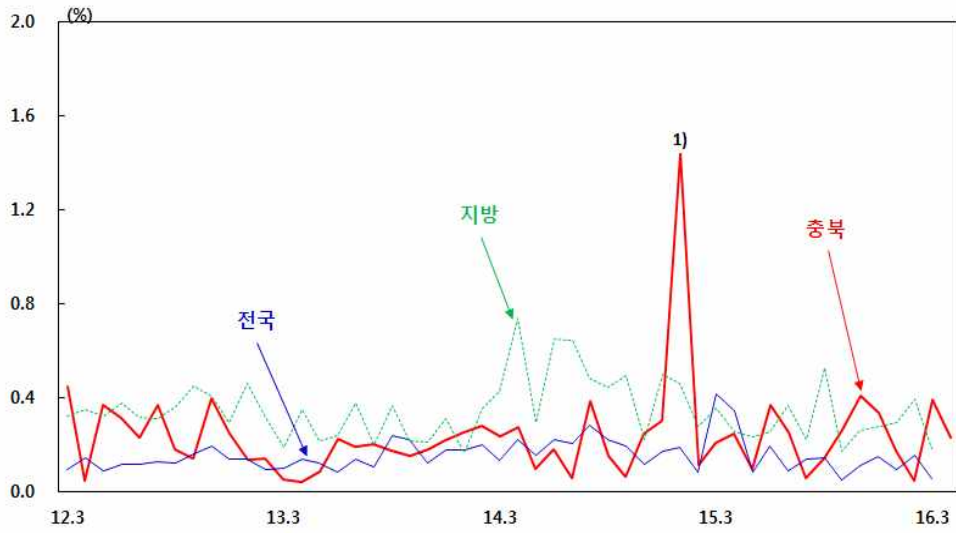
### 금융기관 수신



### 금융기관 여신



### 어음 부도율



주 : 1) 도내 일부 제조업체의 거액부도에 주로 기인

### 중소기업대출 연체율

