

강원지역 경제동향

2024년 8월

한국은행 강원본부

차 례

< 요약 >

I. 금융동향 1

1. 화폐발행 및 환수
2. 한국은행 예금 및 대출금
3. 금융기관(예금취급기관 기준) 여·수신
4. 예금은행 예대율 및 요구불예금 회전율
5. 신용보증
6. 어음교환액 및 어음부도율
7. 예금은행 연체율

II. 실물동향 8

1. 산업활동
2. 수 요
3. 수출입
4. 고 용
5. 물가 및 부동산가격

< 요약 >

- ◆ 강원경제는 7월중 금융부문이 대체로 안정적 흐름을 지속하였으며, 8월중 실물부문은 보합인 것으로 판단
 - (금융) 7월중 강원지역 금융기관 여신은 증가폭이 확대되고, 수신은 감소로 전환
 - (실물) 7월중 제조업 생산은 소폭 줄어들었고(-3.4%, 전년동월대비) 8월중에는 7월과 비슷한 것으로 추정되며, 8월중 소비는 증가

(금융동향)

- 8월중 한국은행의 강원지역 화폐발행액은 1,481억원, 환수액은 143억원으로 1,338억원 발행 초과
- 8월말 현재 도내 금융기관의 한국은행 예금 잔액은 1,310억원으로 전월말보다 77억원 감소하였으며, 한국은행의 금융기관 대출금 잔액은 4,077억원으로 전월말보다 241억원 증가
- 7월중 강원지역 예금은행 여신은 2,908억원 증가하였으며 비은행예금 취급기관 여신은 835억원 증가
- 7월중 강원지역 예금은행 수신은 1조 219억원 감소하였으며 비은행예금취급기관 수신은 3,120억원 증가
- 7월말 예금은행의 총대출금 기준 예대율(총대출금/(요구불예금+저축성예금, 시장성수신 제외))은 67.9%로 전월말(65.5%) 보다 2.4%p 상승
- 7월말 신용보증잔액은 3조 6,999억원으로 전월말보다 48억원 증가
- 7월중 어음교환액은 1조 2,033억원으로 전월말보다 5,128억원 증가하였으며 어음부도율은 0.12%로 전월(0.34%) 대비 0.22%p 하락
- 7월말 예금은행 원화대출금 연체율은 0.32%로 전월(0.31%) 대비 0.01%p 상승

(실물동향)

- 7월중 강원지역 제조업 생산은 비금속광물과 음식료품을 중심으로 줄어들었으며(전년동월대비 -3.4%), 8월에는 보합인 것으로 추정
 - 8월중 화물차 통행량은 소폭 감소(-1.1%)
- 8월중 신용카드 결제액은 가전판매 증가, 관광매출 개선 등으로 증가(전년동월대비 3.3%)
 - 8월중 자동차 신규등록대수는 부진 지속(7월 -7.2% → 8월 -8.9%)
 - 8월 소비자심리지수는 102.9로 전월(104.2) 대비 1.3p 하락
- 7월중 건축허가면적은 소폭 증가(전년동월대비 4.4%)
 - 7월말 미분양주택은 전월 대비 증가(432호)
- 8월중 무역수지(수출입차)는 4,807만달러 흑자를 기록
 - 수출은 1억 9,008만달러로 감소폭 축소(7월 -25.1% → 8월 -5.8%, 전년 동월대비)
 - 수입은 1억 4,201만달러로 감소세 지속(7월 -44.9%, → 8월 -54.0%, 전년 동월대비)
- 8월중 취업자수는 87.8만으로 7천명 증가(전년동월대비)
 - 고용률은 66.2%로 0.6%p 상승
 - 실업률은 1.0%로 0.2%p 감소
- 8월중 강원지역 소비자물가지수는 오름폭 둔화(6월 +2.7% → 7월 +2.3%, 전년동월대비)
 - 8월중 아파트 매매가격지수와 전세가격지수는 전월대비 각각 0.2%, 0.3% 상승

I. 금융동향

1. 화폐발행 및 환수

- 8월중 한국은행의 강원지역 화폐발행액은 1,481억원, 환수액은 143억 원으로 1,338억원 발행 초과

화폐발행 및 환수¹⁾

(기간중, 억원, %)

| | 2023 | | | 2024 | | |
|-------------|------|------|-------|------|-------|-------|
| | 7월 | 8월 | 1~8월 | 7월 | 8월 | 1~8월 |
| 화폐발행액 (A) | 432 | 505 | 3,893 | 697 | 1,481 | 4,749 |
| 화폐환수액 (B) | 97 | 202 | 1,581 | 134 | 143 | 897 |
| 발행초과액 (A-B) | 334 | 303 | 2,312 | 563 | 1,338 | 3,853 |
| 환수율 (B/A) | 22.6 | 39.9 | 40.6 | 19.2 | 9.6 | 18.9 |

주 : 1) 반올림으로 인하여 세목의 합이 「합계」와 일치하지 않을 수 있음. 이하 같음

2. 한국은행 예금 및 대출금

- 8월말 현재 도내 금융기관의 한국은행 예금 잔액은 1,310억원으로 전월말보다 77억원 감소
- 한국은행의 금융기관 대출금 잔액은 4,077억원으로 전월말보다 241억원 증가

한국은행 예금 및 대출금 동향¹⁾

(기간중 잔액 증감, 억원, %)

| | 2023 | | | 2024 | | | 2024.8월말 잔액 |
|-----|------|------|--------|------|-----|-------|----------------|
| | 7월 | 8월 | 1~8월 | 7월 | 8월 | 1~8월 | |
| 예금 | 145 | -96 | -170 | 69 | -77 | -321 | 1,310 (-12.1) |
| 대출금 | -376 | -399 | -1,996 | 298 | 241 | 2,229 | 4,077 (18.1) |

주 : 1) () 내는 전년동월말대비 증감률

3. 금융기관(예금취급기관 기준) 여·수신

가. 여신

□ 7월중 예금은행 여신은 가계대출과 기업대출이 모두 늘어나 증가로 전환(6월중 -43억원 → 7월중 +2,908억원)

○ 기업대출(-1,001억원 → +1,569억원)은 부가가치세 납부수요 등의 영향으로 중소기업대출(-1,586억원 → +1,387억원)을 중심으로 증가 전환

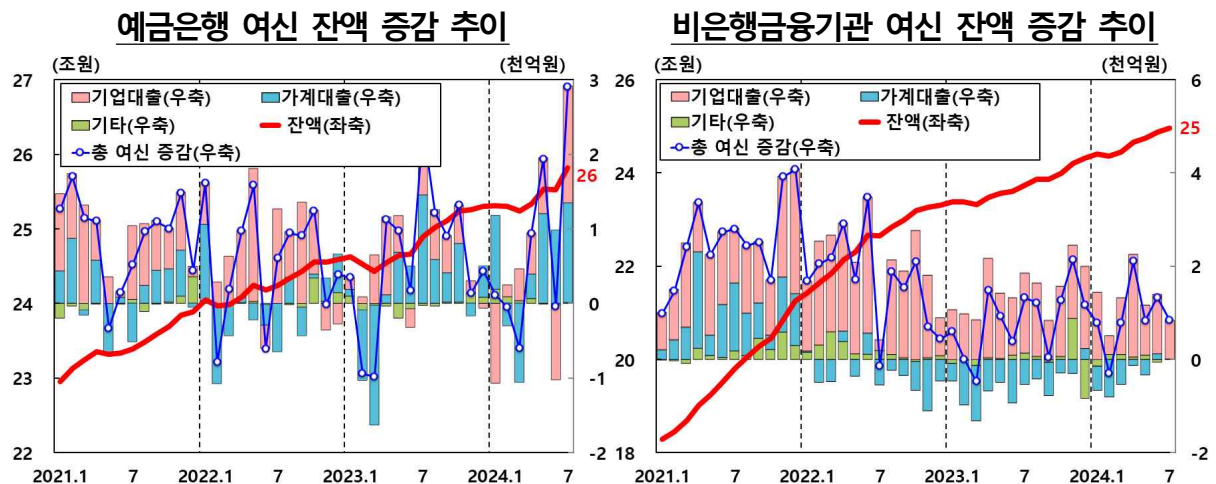
○ 가계대출(+980억원 → +1,331억원)은 대출금리 하락* 등으로 주택담보대출(+1,021억원 → +1,615억원)이 늘면서 증가폭 확대

* '24.7월 예금은행 주택담보대출 평균 금리는 3.50%(신규취급액 기준)로 '21.10월(3.26%) 이후 최저치

□ 7월중 비은행예금취급기관 여신은 증가폭이 축소
(6월중 +1,332억원 → 7월중 +835억원)

○ 기업대출(+1,268억원 → +828억원)은 중소기업대출(+1,247억원 → +751억원)을 중심으로 증가폭 축소

○ 가계대출(+123억원 → +110억원)은 주택담보대출(+348억원 → +503억원)의 증가폭이 늘어난 반면, 기타가계대출(-261억원 → -393억원)의 감소폭이 확대되면서 증가세 완화



나. 수 신

□ 7월중 예금은행 수신은 감소로 전환

(6월중 +7,298억원 → 7월중 -1조219억원)

○ 요구불예금(+1조5,775억원 → -1조7,648억원)은 공공기관 자금인출 등으로
보통예금(+1조6,378억원 → -1조6,468억원)이 크게 줄면서 감소 반전

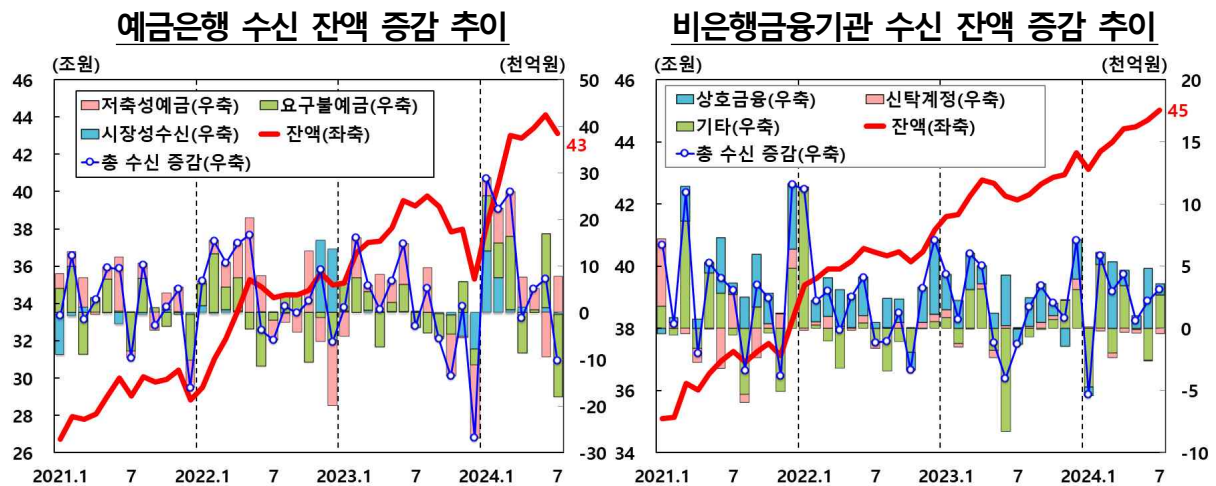
○ 저축성예금(-9,520억원 → +7,804억원)은 기업자유예금(-3,491억원 →
+7,672억원)이 크게 늘면서 증가 전환

○ 시장성수신(+1,043억원 → -375억원)은 감소 전환

□ 7월중 비은행예금취급기관 수신은 증가폭이 확대

(6월중 +2,196억원 → 7월중 +3,120억원)

○ 상호금융(+3,717억원 → +495억원)은 증가폭이 축소된 반면, 우체국예
금(-2,738억원 → +237억원)이 증가 전환하고 자산운용사(+116억원 →
+2,439억원)의 증가폭 확대



<참고 1>

금융기관 중소기업대출 동향

□ 7월중 강원지역 금융기관의 중소기업대출은 증가로 전환
(6월중 -339억원 → 7월중 +2,138억원)

○ 예금은행(-1,586억원 → +1,387억원)은 운전자금(-1,738억원 → +695억원)과 시설자금(+152억원 → +692억원)이 늘면서 증가 반전

○ 비은행예금취급기관(+1,247억원 → +751억원)은 증가폭 축소

□ 강원지역 중소기업대출 증가율(전년동월말대비)은 7.3%로 전월(7.6%)보다 0.3%p 하락하였으나, 전국 중소기업대출 증가율(3.9%)보다는 높은 수준을 지속

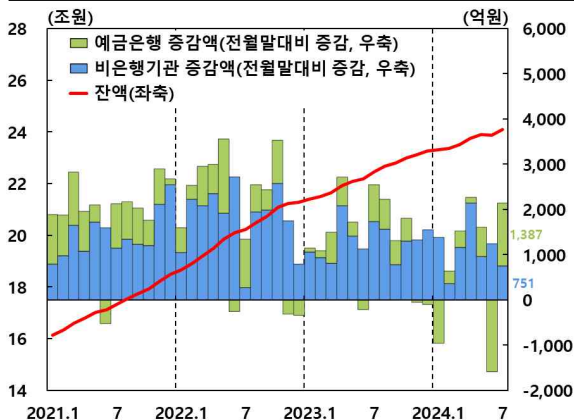
금융기관 중소기업대출 동향 ¹⁾²⁾

(기간중 잔액 증감, 억원, %)

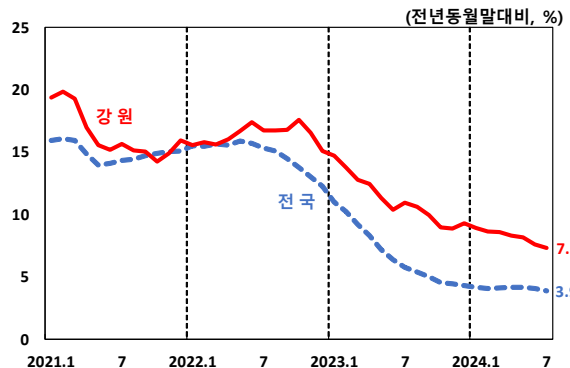
| | 2023 | | 2024 | | | | | | | 2024.7월말 잔액 ^p | |
|--------------|-------|-------|------|-------|-------|-------|--------|-----------------|---------|--------------------------|--|
| | 12월 | 1월 | 2월 | 3월 | 4월 | 5월 | 6월 | 7월 ^p | 잔액 | (%) | |
| 중소기업대출(A+B) | 1,466 | 436 | 639 | 1,522 | 2,272 | 1,614 | -339 | 2,138 | 240,829 | (7.3) | |
| 예금은행(A) | -91 | -952 | 273 | 360 | 127 | 642 | -1,586 | 1,387 | 135,077 | (1.4) | |
| 운전자금 | 162 | -861 | 202 | 224 | -96 | -180 | -1,738 | 695 | 82,102 | (-1.2) | |
| 시설자금 | -253 | -91 | 71 | 136 | 223 | 822 | 152 | 692 | 52,975 | (5.7) | |
| 비은행예금취급기관(B) | 1,557 | 1,388 | 366 | 1,162 | 2,145 | 972 | 1,247 | 751 | 105,752 | (16.0) | |

주 : 1) ()내는 전년동월말대비 증감률 2) p는 잠정치

강원지역 금융기관별 중소기업대출 추이



강원지역 중소기업대출 증감률 추이



<참고 2>

금융기관 가계대출 동향

□ 7월중 강원지역 금융기관의 가계대출은 증가세가 확대

(6월중 +1,103억원 → 7월중 +1,441억원)

○ 주택담보대출(+1,405억원 → +2,118억원) 증가폭이 확대되고, 기타가계대출(-302억원 → -677억원)은 감소폭이 확대

□ 강원지역 가계대출 증감률(전년동월말대비)은 +0.8%로 전월(+0.6%)보다 0.2%p 상승하였으나, 전국 가계대출 증감률(1.8%)보다는 낮은 수준을 지속

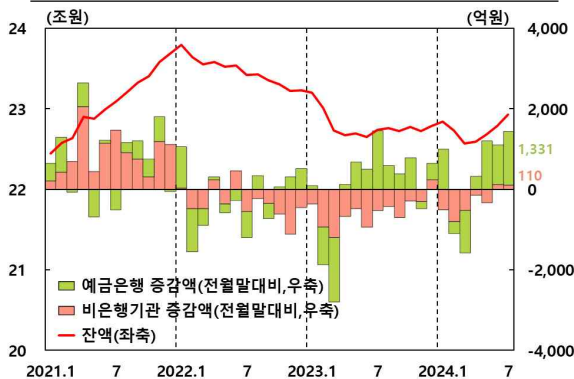
금융기관 가계대출 동향 ¹⁾²⁾

(기간중 잔액 증감, 억원, %)

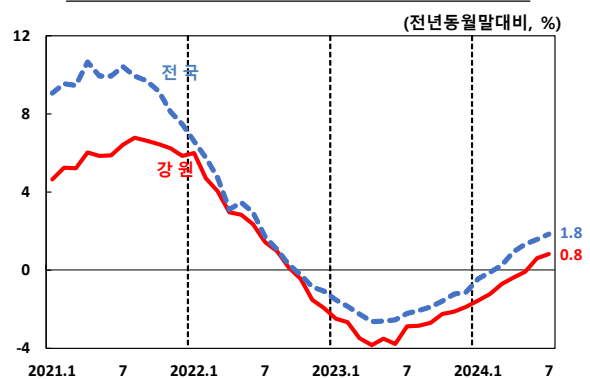
| | 2023 | | 2024 | | | | | | 2024.7월말 잔액 ^p | |
|---------------|-------|--------|--------|--------|------|-------|-------|-----------------|--------------------------|--------|
| | 12월 | 1월 | 2월 | 3월 | 4월 | 5월 | 6월 | 7월 ^p | 잔액 | (%) |
| 가 계 대 출(A+B) | 647 | 484 | -1,105 | -1,589 | 189 | 871 | 1,103 | 1,441 | 229,294 | (0.8) |
| 주 택 담 보 대 출 | 1,128 | 1,787 | 26 | -279 | 288 | 1,189 | 1,405 | 2,118 | 119,668 | (10.0) |
| 기 타 가 계 대 출 | -481 | -1,303 | -1,131 | -1,310 | -99 | -318 | -302 | -677 | 109,626 | (-7.5) |
| 예 금 은 행 (A) | 416 | 995 | -302 | -1,058 | 328 | 1,201 | 980 | 1,331 | 113,413 | (5.1) |
| 주 택 담 보 대 출 | 622 | 1,443 | 195 | -554 | 211 | 1,164 | 1,021 | 1,615 | 77,978 | (11.4) |
| 기 타 가 계 대 출 | -206 | -448 | -497 | -504 | 117 | 37 | -41 | -284 | 35,435 | (-6.6) |
| 비은행예금취급기관(B) | 231 | -511 | -803 | -531 | -139 | -330 | 123 | 110 | 115,881 | (-3.0) |
| 주 택 담 보 대 출 | 506 | 344 | -169 | 275 | 77 | 25 | 384 | 503 | 41,690 | (7.3) |
| 기 타 가 계 대 출 | -275 | -855 | -634 | -806 | -216 | -355 | -261 | -393 | 74,191 | (-8.0) |

주 : 1) ()내는 전년동월말대비 증감률 2) p는 잠정치

강원지역 금융기관별 가계대출 추이



강원지역 가계대출 증감률 추이



4. 예금은행 예대율 및 요구불예금 회전을

- 7월말 예금은행의 총대출금 기준 예대율은 67.9%로 전월말(65.5%)보다 2.4%p 상승
- 7월중 요구불예금 회전율은 8.4회로 전월(8.5회) 대비 0.1회 증가

예금은행 예대율 및 요구불예금 회전을 동향¹⁾²⁾

| | 2023 | | | 2024 | | |
|---|------|------|------|------|-----------------|-------------------|
| | 6월 | 7월 | 1~7월 | 6월 | 7월 ^P | 1~7월 ^P |
| 예금은행 예대율(기간말) (총대출금 기준) ³⁾ | 69.6 | 70.9 | 73.5 | 65.5 | 67.9 | 68.3 |
| 예금은행 예대율(기간말) (금융자금대출금 기준) ⁴⁾ | 66.9 | 68.1 | 70.6 | 62.9 | 65.3 | 65.8 |
| 요구불예금 회전율(회) ⁵⁾ | 11.1 | 9.9 | 11.0 | 8.5 | 8.4 | 9.9 |

주 : 1) p는 잠정치
 2) 기간중은 해당월 예대율 및 회전율의 평균
 3) 총대출금/(요구불예금+저축성예금, 시장성수신 제외)
 4) 금융자금대출금/(요구불예금+저축성예금, 시장성수신 제외)
 5) 예금은행 기준, 월중 요구불예금지급액/요구불예금 평균

5. 신용보증

- 7월말 신용보증잔액은 3조 6,999억원으로 전월말보다 48억원 증가

신용보증 동향¹⁾²⁾

| | 2023 | | | 2024 | | | 2024.7월말 | |
|-----------|------|-----|-------|------|-----------------|-------------------|-----------------|--------|
| | 6월 | 7월 | 1~7월 | 6월 | 7월 ^P | 1~7월 ^P | 잔액 ^P | (%) |
| 합 계 | 8 | 338 | 1,126 | -107 | 48 | 231 | 36,999 | (0.8) |
| 기관별 | | | | | | | | |
| 신용보증기금 | -69 | -1 | -20 | -73 | -117 | -78 | 11,688 | (-2.5) |
| 기술신용보증기금 | 56 | 25 | 506 | 67 | -27 | 4 | 7,203 | (3.8) |
| 강원신용보증재단 | 21 | 314 | 640 | -100 | 192 | 306 | 18,108 | (1.8) |
| 업종별 | | | | | | | | |
| 제조업 | -38 | 20 | 335 | -58 | -86 | -242 | 9,020 | (-2.0) |
| 건설업 | -25 | 53 | 190 | -13 | 32 | 183 | 3,893 | (6.5) |
| 도소매업 | -46 | 60 | 224 | -6 | 52 | 85 | 8,988 | (-0.7) |
| 음식숙박업 | 98 | 90 | 262 | -90 | 36 | -31 | 6,412 | (-0.2) |
| 기타 | 19 | 115 | 115 | 60 | 14 | 236 | 8,686 | (3.7) |
| 종류별 | | | | | | | | |
| 대출보증 | 5 | 341 | 1,073 | -112 | 46 | 212 | 36,431 | (0.7) |
| 예금은행 | 70 | 275 | 984 | -17 | -27 | 314 | 27,423 | (2.2) |
| 비은행예금취급기관 | -65 | 66 | 89 | -95 | 73 | -102 | 9,008 | (-3.4) |
| 어음보증 | 0 | 0 | -1 | 0 | 0 | -1 | 12 | (-9.0) |
| 기타 | 3 | -3 | 54 | 5 | 2 | 20 | 556 | (3.6) |

주 : 1) ()내는 전년동월말대비 증감률 2) p는 잠정치

6. 어음교환액 및 어음부도율

- 7월중 어음교환액은 1조 2,033억원으로 전월말보다 5,128억원 증가
- 7월중 어음부도율은 0.12%로 전월(0.34%) 대비 0.22%p 하락

어음교환액 및 어음부도율 동향¹⁾

| | (기간중 증감, 억원, %) | | | | | |
|-------|-----------------|--------|--------|-------|-----------------|-------------------|
| | 2023 | | | 2024 | | |
| | 6월 | 7월 | 1~7월 | 6월 | 7월 ^P | 1~7월 ^P |
| 어음교환액 | 6,672 | 10,022 | 64,768 | 6,905 | 12,033 | 62,946 |
| 부도액 | 29 | 156 | 207 | 23 | 14 | 104 |
| 어음부도율 | 0.43 | 1.56 | 0.32 | 0.34 | 0.12 | 0.16 |

주 : 1) p는 잠정치

7. 예금은행 연체율

- 7월말 예금은행 원화대출금 연체율은 0.32%로 전월(0.31%) 대비 0.01%p 상승
- 7월말 기업대출 연체율은 0.41%로 전월(0.40%) 대비 0.01%p 상승했으며, 가계대출 연체율은 0.21%로 전월(0.21%)과 동일

예금은행 연체율 동향¹⁾²⁾³⁾

| | 2023 | | | | | | 2024 | | |
|---------|------|------|------|------|------|-----------------|-----------------|----|-----------------|
| | 5월 | | | 6월 | | | 7월 ^P | | |
| | 5월 | 6월 | 7월 | 5월 | 6월 | 7월 ^P | 5월 | 6월 | 7월 ^P |
| 원화대출금 | 0.27 | 0.23 | 0.26 | 0.36 | 0.31 | 0.32 | | | |
| 기업대출금 | 0.34 | 0.29 | 0.32 | 0.47 | 0.40 | 0.41 | | | |
| 중소기업대출금 | 0.35 | 0.30 | 0.33 | 0.49 | 0.42 | 0.43 | | | |
| 가계대출 | 0.19 | 0.17 | 0.18 | 0.24 | 0.21 | 0.21 | | | |
| 주택담보대출 | 0.07 | 0.08 | 0.10 | 0.11 | 0.11 | 0.12 | | | |

주 : 1) p는 잠정치

2) 국내은행(외은지점 제외, 수출입은행 포함) 기준

3) 연체율은 연체대출금 / 연체산정 대상 대출금으로 계산. 연체대출금은 1개월 이상 연체 원리금, 연체산정 대상 대출금은 은행 고유계정(은행간대여금 제외) 및 신탁계정의 원화 대출금 중 채권채무재조정 반영 후의 대출 기준

II. 실물동향

1. 산업활동

□ (제조업) 7월중 제조업 생산은 비금속광물(시멘트 등)과 음식료품을 중심으로 줄어들었으며(전년동월대비 -3.4%), 8월에는 보합인 것으로 추정

○ 8월중 화물차 통행량은 소폭 감소(전년동월대비 -1.1%)

□ (서비스업) 8월중 방문자 수는 해수욕장*을 중심으로 늘어났으며(전년동월대비 4.5%), 관광업 매출(신용카드 결제액 기준)도 증가로 전환(7월 -10.5% → 8월 20.6%)

* 금년 중 강원지역 동해안 해수욕장 방문객 수는 777만명으로 전년(657만명, 해수욕장 개장일 기준) 대비 18.4% 증가

□ (업황 BSI) 8월 제조업 업황BSI는 68로 전월(63)보다 5p 상승하였으며, 비제조업 업황BSI는 56으로 전월(58) 대비 2p 하락

산업활동 동향

(전년동월대비, 백만달러, %)

| | 2023 | | | 2024 ¹⁾ | | | |
|----------------------|-----------------------|--------|-------|--------------------|--------|--------|------|
| | 6월 | 7월 | 8월 | 6월 | 7월 | 8월 | |
| 제조업 | 생산 | 2.0 | 1.5 | -0.7 | -6.2 | -3.4 | .. |
| | (전월대비, 계절조정) | (-1.8) | (0.8) | (0.1) | (-3.0) | (-0.7) | .. |
| | 출하 | 1.5 | -2.7 | 0.4 | -6.1 | -4.3 | .. |
| | 재고 | -3.3 | 6.6 | 22.1 | 5.0 | 1.9 | .. |
| | 화물차 통행량 ²⁾ | 12.3 | 2.0 | 3.5 | 1.3 | -2.3 | -1.1 |
| | (춘천) | 18.2 | -1.6 | -4.4 | 6.8 | 0.4 | 9.8 |
| | (원주) | 12.8 | 1.3 | 3.2 | -4.7 | -2.5 | 1.4 |
| (강릉) | 9.9 | 0.8 | -3.1 | -2.3 | 3.3 | 0.2 | |
| 관광 | 방문자 수 | -2.7 | -8.9 | -3.4 | 4.1 | -8.8 | 4.5 |
| | 관광업 매출 ³⁾ | -0.1 | -3.6 | -0.5 | 1.7 | -10.5 | 20.6 |
| 업황 BSI ⁴⁾ | 제조업 | 65 | 63 | 57 | 63 | 63 | 68 |
| | 비제조업 | 64 | 65 | 62 | 57 | 58 | 56 |

주 : 1) 생산, 출하, 재고지수는 잠정치이며, 수출입은 통관기준으로 수출입업체의 정정신고로 변경될 수 있음

2) 대형(4종) 및 특수(5종) 화물차의 고속도로 통행량(출입구 합계 기준)

3) 관광 관련 업종(숙박, 여행, 레저용품, 레저업소, 요식업소)의 신용카드 결제액

4) 「' 좋음' 응답업체 구성비(%) - '나쁨' 응답업체 구성비(%) + 100」으로 산출되며 긍정적으로 보는 업체 수가 부정적으로 보는 업체수를 상회하는 경우 100 초과, 그 반대의 경우 100 미만으로 표시됨

자료 : 통계청, 한국도로공사, 한국관광데이터랩, 한국은행

2. 수 요

가. 소 비

□ (신용카드 소비) 8월중 신용카드 결제액은 무더위로 인해 가전 판매가 늘어나고 관광업 매출도 개선*되면서 증가(전년동월대비 3.3%)

* 숙박은 전월 대비 감소폭이 축소되었으며 요식업소 및 레저업소는 증가로 전환

□ (자동차 신규등록대수) 8월중 자동차 신규등록대수는 고금리에 따른 수요 위축 등으로 부진 지속(7월 -7.2% → 8월 -8.9%)

□ (소비자심리) 8월 소비자심리지수는 102.9로 전월(104.2) 대비 1.3p 하락

나. 투 자

□ (건설투자) 7월중 건축허가면적은 소폭 늘어났으며(전년동월대비 4.4%), 건축착공면적은 상업용이 늘어나며 증가 전환(6월 -39.2% → 7월 30.7%)

○ 건설수주액은 공공부문을 중심으로 증가세 지속(6월 76.5% → 7월 34.7%)

○ 7월말 미분양주택은 속초(554호)에서 늘어나며 전월 대비 증가(432호)

□ (설비투자) 8월중 산업기계 수입액은 증가(전년동월대비 198.3%)하였고, 제조업 설비투자 BSI는 전월(92) 대비 2p 상승한 94를 기록

수요 관련 지표

| | | 2023 | | | 2024 ¹⁾ | | |
|-------|-----------------------------|-------|-------|-------|--------------------|-------|-------|
| | | 6월 | 7월 | 8월 | 6월 | 7월 | 8월 |
| 소비 | 신용카드 결제액 ²⁾ | -1.6 | -4.9 | -1.5 | 1.0 | -0.6 | 3.3 |
| | 대형소매점 판매액지수 | -16.5 | -7.5 | -7.2 | 2.9 | -10.7 | .. |
| | 자동차 신규등록대수 | 25.0 | -1.4 | -11.3 | -24.5 | -7.2 | -8.9 |
| | 소비자심리지수(CCSI) ³⁾ | 101.8 | 102.8 | 103.2 | 103.4 | 104.2 | 102.9 |
| 건설 투자 | 건축허가면적 | 72.8 | -70.9 | -56.1 | 34.6 | 4.4 | .. |
| | 건축착공면적 | -1.1 | 40.1 | -70.0 | -39.2 | 30.7 | .. |
| | 건설수주액 | 69.3 | -54.3 | -46.7 | 76.5 | 34.7 | .. |
| | 미분양주택 ⁴⁾ | -125 | 863 | 404 | 1,101 | 432 | .. |
| 설비 투자 | 산업기계 수입액 ⁵⁾ | -24.2 | -51.9 | -37.2 | 162.0 | 61.4 | 198.3 |
| | 제조업 설비투자 BSI ⁶⁾ | 94 | 90 | 86 | 95 | 92 | 94 |

주 : 1) 대형소매점 판매액지수 및 건설수주액은 잠정치 2) 강원지역 가맹점 신용카드 결제액

3) 소비자동향지수(CSI)중 6개 주요지수를 이용하여 산출한 심리지표로서 2003년~2023년중 장기평균치를 기준값 100으로 하여 100보다 크면 장기평균보다 낙관적임을, 100보다 작으면 비관적임을 의미

4) 전월대비 증감 5) 통관기준, 수입업체의 정정신고로 변경될 수 있음

6) 「당초계획대비 수정증액 응답업체 구성비(%) - 당초계획대비 수정감액 응답업체 구성비(%) + 100」

자료 : 신한·하나·농협카드, 통계청, 국토교통부, 한국무역통계진흥원, 한국은행

3. 수출입

□ 8월중 무역수지(수출입차)는 4,807만달러 흑자를 기록

○ 수출은 1억 9,008만달러로 감소폭 축소(7월 -25.1% → 8월 -5.8%, 전년 동기대비)

— 품목별로는 면류(+59.4% → +20.9%)는 증가폭이 축소되고 의료용 전자기기(+16.1% → -23.0%)는 감소 전환하였나, 전선(-96.3% → +70.7%)은 큰폭 증가 전환

○ 수입은 1억 4,201만달러로 감소세 지속(7월 -44.9%, → 8월 -54.0%, 전년 동기대비)

수출입 동향¹⁾²⁾

(백만달러, %)

| | 2023 | | | 2024 | | |
|---------|---------------|---------------|--------------------|---------------|---------------|--------------------|
| | 7월 | 8월 | 1~8월 ³⁾ | 7월 | 8월 | 1~8월 ³⁾ |
| 수 출 | 303.2 <-36.5> | 201.7 <-7.6> | 1,819.1 <-4.0> | 227.1 <-25.1> | 190.1 <-5.8> | 1,940.6 <-6.7> |
| 1 차 산 품 | 4.0 <-96.8> | 3.9 <-20.8> | 31.4 <-35.7> | 2.7 <-32.3> | 1.9 <-50.8> | 30.7 <-2.3> |
| 소 비 재 | 59.3 <-2.9> | 63.3 <-10.0> | 499.6 <-1.8> | 77.5 <-30.7> | 74.7 <-18.0> | 576.1 <-15.3> |
| 자 본 재 | 44.2 <-22.4> | 57.6 <-45.9> | 438.0 <-10.6> | 53.4 <-20.8> | 44.1 <-23.4> | 428.4 <-2.2> |
| 중 간 재 | 195.0 <-85.4> | 76.4 <-12.1> | 846.0 <-13.9> | 92.1 <-52.7> | 68.4 <-10.4> | 896.6 <-6.0> |
| 수 입 | 285.3 <-44.0> | 308.4 <-57.5> | 3,890.8 <-6.1> | 157.3 <-44.9> | 142.0 <-54.0> | 2,604.2 <-33.1> |
| 1 차 산 품 | 102.5 <-36.5> | 91.1 <-47.3> | 871.8 <-24.1> | 77.1 <-24.8> | 62.1 <-31.8> | 443.9 <-49.1> |
| 소 비 재 | 25.6 <-5.2> | 23.7 <-0.2> | 205.0 <-12.6> | 25.8 <-0.7> | 25.3 <-6.9> | 196.5 <-4.2> |
| 자 본 재 | 9.0 <-38.6> | 11.0 <-26.6> | 97.1 <-4.6> | 11.4 <-26.4> | 15.5 <-40.5> | 135.2 <-39.2> |
| 중 간 재 | 136.0 <-53.7> | 173.0 <-65.1> | 2,613.2 <-1.5> | 33.0 <-75.7> | 28.1 <-83.7> | 1,749.0 <-33.1> |
| 수 출 입 차 | 17.9 | -106.7 | -2,071.7 | 69.8 | 48.1 | -663.7 |

주 : 1) < > 내는 전년동기대비 증감률

2) 통관 기준, 수출입업체의 정정신고에 의해 변경될 수 있음

3) 기간중 합계 기준

자료 : 한국무역통계진흥원

4. 고용

- (취업자수) 8월중 취업자수는 87.8만명으로 전년동월대비 7천명 증가
 - 고용률(66.2%)은 상승(0.6%p)하였으며 실업률(1.0%)은 $\Delta 0.2\%p$ 하락

고용 관련 지표

(%, 만명)

| | 2023 | | | 2024 | | |
|---------|------------|------------|------------|-------------|------------|-------------|
| | 6월 | 7월 | 8월 | 6월 | 7월 | 8월 |
| 취업자수 | 87.5 <3.1> | 86.7 <1.8> | 87.1 <2.4> | 87.5 <0.0> | 88.3 <1.6> | 87.8 <0.7> |
| (농림어업) | 9.3 <0.1> | 9.7 <0.7> | 9.9 <1.0> | 10.1 <0.8> | 10.4 <0.7> | 10.4 <0.5> |
| (제조업) | 5.8 <0.4> | 5.6 <0.4> | 5.5 <0.2> | 5.9 <0.1> | 5.9 <0.2> | 5.9 <0.4> |
| (건설업) | 8.3 <0.5> | 7.4 <0.1> | 7.2 <-0.2> | 7.9 <-0.5> | 7.5 <0.1> | 8.0 <0.8> |
| (서비스업) | 63.7 <2.2> | 63.6 <0.8> | 64.0 <1.4> | 63.3 <-0.3> | 64.2 <0.6> | 63.2 <-0.8> |
| 경제활동참가율 | 67.4 <1.8> | 67.0 <1.4> | 66.4 <1.1> | 67.7 <0.3> | 67.7 <0.7> | 66.8 <0.4> |
| 고용률 | 65.9 <2.0> | 65.3 <1.1> | 65.6 <1.6> | 66.0 <0.1> | 66.4 <1.1> | 66.2 <0.6> |
| 실업률 | 2.2 <-0.3> | 2.6 <0.5> | 1.2 <-0.9> | 2.5 <0.3> | 1.8 <-0.8> | 1.0 <-0.2> |

주 : < >내는 전년동월대비 증감(%p, 만명)
 자료 : 통계청

5. 물가 및 부동산가격

- (소비자물가) 8월중 소비자물가는 전월보다 오름폭이 둔화(전년동월대비 2.3% 상승)
 - 품목별로 보면 상품 물가(2.9% \rightarrow 1.8%)는 농축수산물(5.8% \rightarrow 3.9%)과 석유류(7.9% \rightarrow 1.2%)를 중심으로 크게 둔화되었으며, 서비스 물가(2.5% \rightarrow 2.7%)는 공공서비스를 중심으로 상승폭이 확대
- (부동산가격) 8월중 아파트 매매가격지수와 전세가격지수는 각각 전월 대비 0.2% 및 0.3% 상승

물가 및 부동산가격 동향

(전년동월대비, %)

| | 2023 | | | 2024 | | |
|------------------------|-------|-------|-------|------|-----|-----|
| | 6월 | 7월 | 8월 | 6월 | 7월 | 8월 |
| 소비자물가 | 2.6 | 2.0 | 3.2 | 2.3 | 2.7 | 2.3 |
| [상품] | 1.4 | 0.5 | 3.0 | 2.4 | 2.9 | 1.8 |
| (농축수산물) | 1.1 | -0.2 | 2.3 | 5.3 | 5.8 | 3.9 |
| (공업제품) | -0.9 | -1.2 | 1.5 | 2.0 | 2.6 | 1.3 |
| - 석유류 | -24.0 | -25.4 | -12.4 | 4.0 | 7.9 | 1.2 |
| (전기·가스·수도) | 25.5 | 20.8 | 20.8 | 0.8 | 0.6 | 2.7 |
| [서비스] | 3.9 | 3.6 | 3.4 | 2.3 | 2.5 | 2.7 |
| (공공서비스) | 2.1 | 1.5 | 1.5 | 0.6 | 1.1 | 1.5 |
| (개인서비스) | 5.1 | 4.8 | 4.6 | 3.2 | 3.3 | 3.5 |
| 아파트 매매가격 ¹⁾ | -0.1 | -0.1 | 0.1 | 0.1 | 0.1 | 0.2 |
| 아파트 전세가격 ¹⁾ | -0.2 | 0.0 | 0.1 | 0.3 | 0.2 | 0.3 |

주 : 1) 전월대비
 자료 : 통계청, 한국부동산원