



# 보도자료

이 자료는 배포시부터 취급하여 주시기 바랍니다.

## 제 목 : 2024년 6월중 강원지역 금융기관 여수신 동향

- 2024년 6월중 강원지역 금융기관 여신은 증가폭이 축소된 반면, 수신은 증가폭이 확대
  - (여신) 비은행예금취급기관 여신의 증가세가 심화되었으나, 예금은행 여신은 중소기업대출이 큰 폭으로 줄어들면서 감소 전환 (5월중 +2,770억원 → 6월중 +1,289억원)
  - (수신) 예금은행과 비은행예금취급기관의 수신 모두 증가폭 확대 (5월중 +5,757억원 → 6월중 +9,494억원)

### 강원지역 금융기관 여수신 동향 <sup>1)2)3)</sup>

(기간중 잔액 증감, 억원, %)

	2023			2024			2024.6월말 잔액 <sup>p</sup>	
	5월	6월	1~6월	5월	6월 <sup>p</sup>	1~6월 <sup>p</sup>		
여신	1,903	556	3,613	2,770	1,289	7,840	504,036	(4.4)
예금은행	974	171	691	1,938	-43	2,299	255,282	(3.5)
비은행예금취급기관	929	385	2,923	832	1,332	5,541	248,754	(5.4)
수신	5,716	10,749	56,262	5,757	9,494	98,888	888,338	(8.6)
예금은행	6,857	14,773	45,363	5,132	7,298	88,254	441,262	(11.6)
비은행예금취급기관	-1,141	-4,025	10,900	625	2,196	10,634	447,076	(5.8)

주 : 1) ( )내는 전년동월말대비 증감률      2) p는 잠정치  
 3) 반올림으로 인하여 세목의 합이 「합계」와 일치하지 않을 수 있음. 이하 같음

※ 자세한 내용은 <붙임> 참조

문의처 : 기획금융팀 과장 홍지연

Tel : 033-258-3292 Fax : 033-258-3239 E-mail : gangwon@bok.or.kr

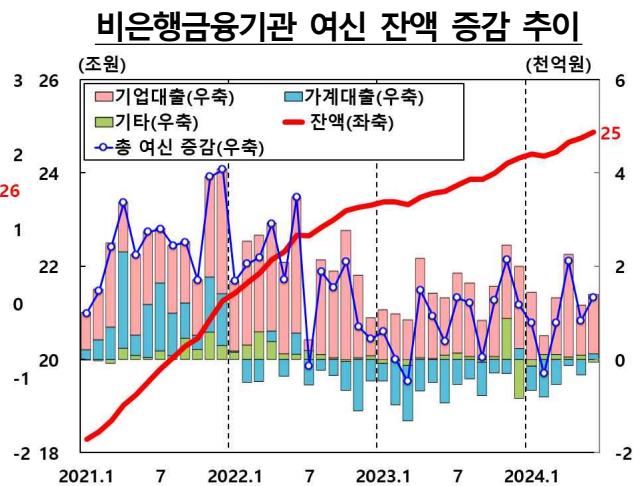
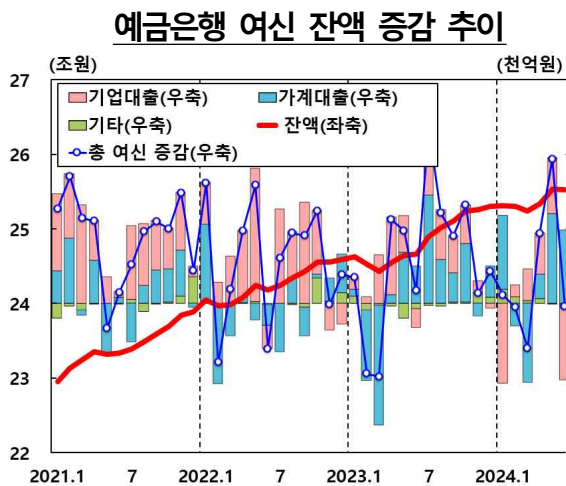
“한국은행 강원본부 보도자료는 인터넷(<http://www.bok.or.kr/gangwon>)에 수록되어 있습니다.”



## 한국은행 강원본부

# 1. 여신

- 6월중 예금은행 여신은 중소기업대출이 큰 폭 축소되며 감소 전환  
(5월중 +1,938억원 → 6월중 -43억원)
  - 기업대출(+748억원 → -1,001억원)은 반기말 부실채권 매·상각 등으로 중소기업대출(+642억원 → -1,586억원)이 크게 줄어들면서 감소로 반전
  - 가계대출(+1,201억원 → +980억원)은 주택담보대출(+1,164억원 → +1,021억원)의 증가세가 소폭 둔화되면서 증가폭이 축소
  
- 6월중 비은행예금취급기관 여신은 증가폭 확대  
(5월중 +832억원 → 6월중 +1,332억원)
  - 기업대출(+1,067억원 → +1,268억원)은 중소기업대출(+972억원 → +1,247억원)을 중심으로 증가세가 심화
  - 가계대출(-330억원 → +123억원)은 주택담보대출(+25억원 → +384억원)의 증가폭이 늘어나고, 기타가계대출(-355억원 → -261억원)의 감소폭이 줄어들면서 증가로 전환



## 2. 수 신

### □ 6월중 예금은행 수신은 증가폭 확대

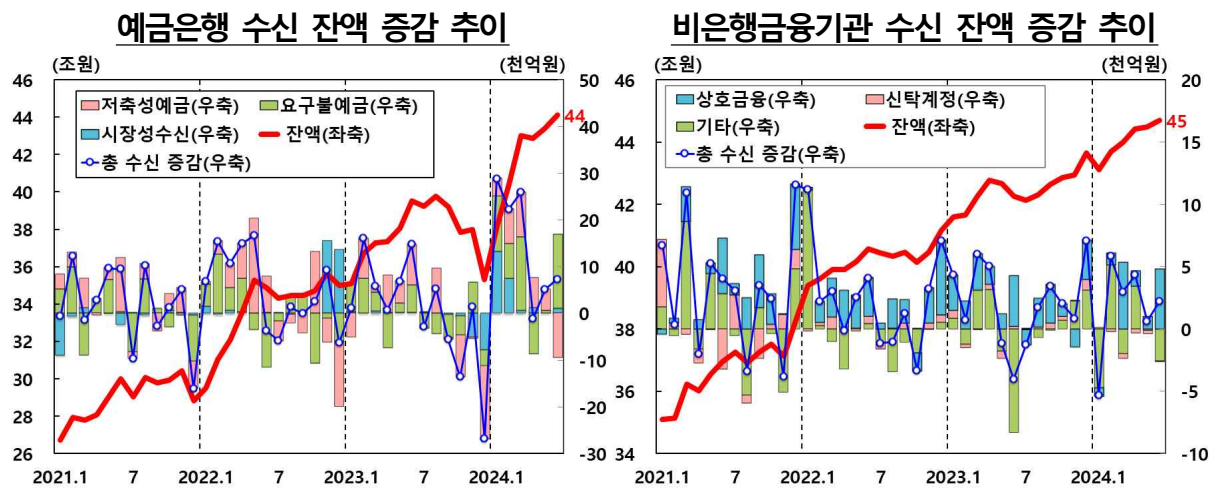
(5월중 +5,132억원 → 6월중 +7,298억원)

- 요구불예금(+577억원 → +1조 5,775억원)은 공공기관 자금 유입 등으로 보통예금(+1,653억원 → +1조 6,378억원)을 중심으로 큰 폭으로 증가
- 저축성예금(+4,539억원 → -9,520억원)은 지자체 재정자금 집행 등으로 정기예금(+1조 103억원 → -7,140억원)이 크게 줄어들면서 감소로 전환
- 시장성수신(+16억원 → +1,043억원)은 양도성예금증서(+200억원 → +923억원)를 중심으로 크게 증가

### □ 6월중 비은행예금취급기관 수신은 증가세 확대

(5월중 +625억원 → 6월중 +2,196억원)

- 우체국예금(-42억원 → -2,738억원)은 감소세가 심화된 반면, 상호금융(+672억원 → +3,717억원), 새마을금고(+217억원 → +397억원) 수신은 증가세가 확대



<참고 1>

### 금융기관 중소기업대출 동향

□ 6월중 강원지역 금융기관의 중소기업대출은 감소 전환

(5월중 +1,614억원 → 6월중 -339억원)

○ 예금은행(+642억원 → -1,586억원)은 운전자금(-180억원 → -1,738억원)의 감소 폭 확대와 시설자금(+822억원 → +152억원)의 증가세 둔화로 감소 반전

○ 비은행예금취급기관(+972억원 → +1,247억원)은 증가폭이 확대

□ 강원지역 중소기업대출 증가율(전년동월말대비)은 7.6%로 전월(8.2%)보다 0.6%p 하락하였으나, 전국 중소기업대출 증가율(4.1%)보다는 높은 수준을 지속

### 금융기관 중소기업대출 동향 <sup>1)2)</sup>

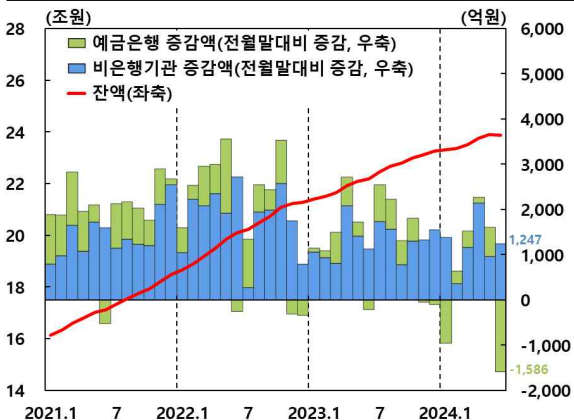
(기간중 잔액 증감, 억원, %)

	2023		2024						2024.6월말 잔액 <sup>p</sup>	
	11월	12월	1월	2월	3월	4월	5월	6월 <sup>p</sup>	잔액 <sup>p</sup>	(%)
중소기업대출(A+B)	1,302	1,466	436	639	1,522	2,272	1,614	-339	238,692	(7.6)
예금은행(A)	-36	-91	-952	273	360	127	642	-1,586	133,691	(0.9)
운전자금	-94	162	-861	202	224	-96	-180	-1,738	81,408	(-1.5)
시설자금	58	-253	-91	71	136	223	822	152	52,283	(4.9)
비은행예금취급기관(B)	1,338	1,557	1,388	366	1,162	2,145	972	1,247	105,001	(17.4)

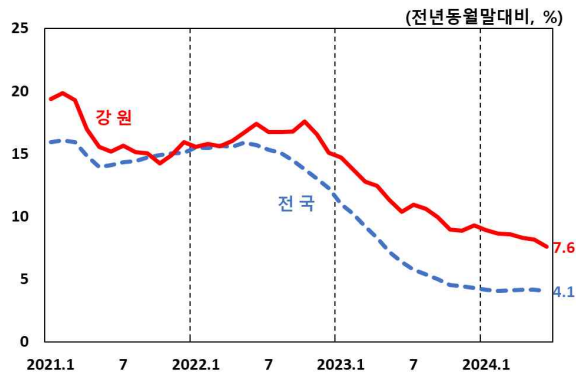
주 : 1) ( )내는 전년동월말대비 증감률

2) p는 잠정치

#### 강원지역 금융기관별 중소기업대출 추이



#### 강원지역 중소기업대출 증감률 추이



<참고 2>

### 금융기관 가계대출 동향

□ 6월중 강원지역 금융기관의 가계대출은 증가세 확대  
(5월중 +871억원 → 6월중 +1,103억원)

○ 주택담보대출(+1,189억원 → +1,405억원) 증가폭이 확대되고, 기타가  
계대출(-318억원 → -302억원)은 감소세를 유지

□ 강원지역 가계대출 증감률(전년동월말대비)은 +0.6%로 전월(-0.1%)보다  
0.7%p 상승하였으나, 전국 가계대출 증감률(1.6%)보다는 낮은 수준을 지속

○ 강원지역 가계대출 증감률은 2022.10월 이후 마이너스(-)를 지속하다가  
20개월만에 플러스(+)로 전환

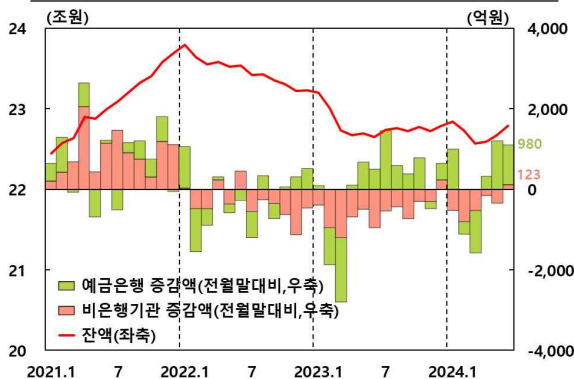
### 금융기관 가계대출 동향 <sup>1)2)</sup>

(기간중 잔액 증감, 억원, %)

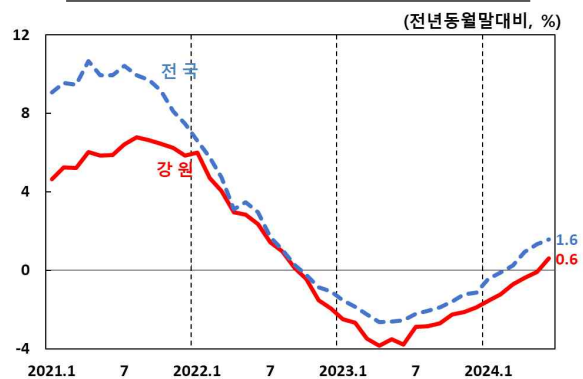
	2023		2024						2024.6월말 잔액 <sup>p</sup>
	11월	12월	1월	2월	3월	4월	5월	6월 <sup>p</sup>	
가 계 대 출(A+B)	-483	647	484	-1,105	-1,589	189	871	1,103	227,854 (0.6)
주택담보대출	607	1,128	1,787	26	-279	288	1,189	1,405	117,550 (9.8)
기타가계대출	-1,090	-481	-1,303	-1,131	-1,310	-99	-318	-302	110,303 (-7.6)
예 금 은 행 ( A )	-171	416	995	-302	-1,058	328	1,201	980	112,082 (5.2)
주택담보대출	60	622	1,443	195	-554	211	1,164	1,021	76,363 (11.8)
기타가계대출	-231	-206	-448	-497	-504	117	37	-41	35,719 (-6.5)
비은행예금취급기관(B)	-312	231	-511	-803	-531	-139	-330	123	115,771 (-3.5)
주택담보대출	547	506	344	-169	275	77	25	384	41,187 (6.3)
기타가계대출	-859	-275	-855	-634	-806	-216	-355	-261	74,584 (-8.2)

주 : 1) ( )내는 전년동월말대비 증감률      2) p는 잠정치

### 강원지역 금융기관별 가계대출 추이



### 강원지역 가계대출 증감률 추이



<별첨>

예금은행 여신 동향<sup>1)2)</sup>

(기간중 잔액 증감, 억원, %)

	2023			2024			2024.6월말	
	5월	6월	1~6월	5월	6월 <sup>p</sup>	1~6월 <sup>p</sup>	잔액 <sup>p</sup>	
총 대 출 금 (여 신)	974	171	691	1,938	-43	2,299	255,282	(3.5)
기 업 대 출	489	-255	2,175	748	-1,001	-174	139,965	(1.9)
중 소 기 업	304	-206	1,649	642	-1,586	-1,137	133,691	(0.9)
대 기 업	185	-49	526	106	585	963	6,274	(27.3)
가 계 대 출	681	494	-1,161	1,201	980	2,143	112,082	(5.2)
주택담보대출	657	647	1,022	1,164	1,021	3,480	76,363	(11.8)
기타가계대출	24	-153	-2,184	37	-41	-1,337	35,719	(-6.5)
공공·기타자금대출 <sup>3)</sup>	-196	-68	-322	-11	-21	330	3,234	(18.7)
금 용 자 금	886	72	584	1,828	-63	2,023	245,498	(3.6)
할 인 어 음	-45	13	11	-49	29	-52	128	(12.7)
당 좌 대 출	-3	2	-10	0	0	7	48	(5.5)
일반자금대출	563	273	767	1,086	624	978	184,597	(2.2)
기업구매자금	16	-13	88	3	-6	9	490	(-3.2)
주 택 자 금	175	250	-448	523	445	2,384	29,345	(17.6)
농수축산자금	96	-446	-13	200	-1,208	-1,675	26,442	(-1.1)
재 정 자 금	88	99	107	110	20	276	9,784	(0.8)
농 업 자 금	-1	-1	-7	-1	-1	-5	35	(-41.2)
시 설 자 금	499	403	1,731	875	298	1,521	56,376	(5.7)
운 전 자 금	475	-232	-1,040	1,063	-341	778	198,906	(2.9)

주 : 1) ( )내는 전년동월말대비 증감률      2) p는 잠정치  
 3) 지방자치단체 등 공공기관 대출, 학교법인 등 비영리법인 대출 등

비은행예금취급기관 여신 동향<sup>1)2)</sup>

(기간중 잔액 증감, 억원, %)

	2023			2024			2024.6월말	
	5월	6월	1~6월	5월	6월 <sup>p</sup>	1~6월 <sup>p</sup>	잔액 <sup>p</sup>	
여 신	929	385	2,923	832	1,332	5,541	248,754	(5.4)
상 호 금 용	1,124	1,151	3,164	777	1,173	4,916	158,215	(8.0)
신 탁 회 사	-3	-3	-23	-4	-4	-67	230	(-5.5)
새 마 을 금 고	-76	-517	-1,082	-61	5	14	49,020	(-1.6)
상 호 저 축 은 행	71	26	1,045	124	-63	424	3,920	(37.6)
신 용 협 동 조 합	-221	-264	-215	-15	221	290	36,446	(1.7)
기 타	33	-8	34	12	-1	-36	922	(18.3)
기 업 대 출	1,390	1,229	7,635	1,067	1,268	7,583	108,201	(18.0)
중 소 기 업	1,420	1,137	7,464	972	1,247	7,280	105,001	(17.4)
대 기 업	-30	92	172	95	21	303	3,201	(41.1)
가 계 대 출	-488	-932	-4,612	-330	123	-2,193	115,771	(-3.5)
주택담보대출	-130	-278	-388	25	384	936	41,187	(6.3)
기타가계대출	-358	-654	-4,224	-355	-261	-3,129	74,584	(-8.2)
공공·기타자금대출 <sup>3)</sup>	27	88	-100	95	-59	151	24,782	(1.7)

주 : 1) ( )내는 전년동월말대비 증감률      2) p는 잠정치  
 3) 지방자치단체 등 공공기관 대출, 학교법인 등 비영리법인 대출 등

### 예금은행 수신 동향<sup>1)2)</sup>

(기간중 잔액 증감, 억원, %)

	2023			2024			2024.6월말	
	5월	6월	1~6월	5월	6월 <sup>p</sup>	1~6월 <sup>p</sup>	잔액 <sup>p</sup>	
총 수신 ( A + B )	6,857	14,773	45,363	5,132	7,298	88,254	441,262	(11.6)
예 금(A)	6,606	14,551	43,838	5,116	6,255	64,734	390,011	(10.1)
요 구 불 예 금	1,965	5,818	17,584	577	15,775	42,468	114,476	(33.8)
보 통 예 금	1,926	6,898	15,098	1,653	16,378	46,066	96,492	(47.4)
별 단 예 금	-126	238	28	-89	133	-360	4,161	(1.7)
공 공 예 금	226	-2,159	1,553	-959	-916	-3,541	13,139	(-10.9)
저 축 성 예 금	4,640	8,733	26,254	4,539	-9,520	22,267	275,535	(2.6)
정 기 예 금	3,641	-645	12,207	10,103	-7,140	23,004	198,137	(12.0)
정 기 적 금	85	208	833	196	212	-2,168	6,503	(-15.0)
저 축 예 금	-872	553	-753	-548	841	232	47,914	(4.2)
상 호 부 금	83	59	154	45	65	135	2,235	(1.8)
기업자유예금	1,768	8,604	14,634	-5,255	-3,491	1,125	20,407	(-42.3)
시 장 성 수 신 ( B )	252	223	1,524	16	1,043	23,520	51,251	(24.7)
금 용 채	27	202	1,283	-187	122	21,405	48,151	(18.0)
양도성예금증서	223	17	237	200	923	2,115	3,095	(1017.2)
매 출 어 음	1	3	4	2	0	0	4	(7.2)

주 : 1) ( )내는 전년동월말대비 증감률 2) p는 잠정치

### 비은행예금취급기관 수신 동향<sup>1)2)</sup>

(기간중 잔액 증감, 억원, %)

	2023			2024			2024.6월말	
	5월	6월	1~6월	5월	6월 <sup>p</sup>	1~6월 <sup>p</sup>	잔액 <sup>p</sup>	
전 체	-1,141	-4,025	10,900	625	2,196	10,634	447,076	(5.8)
상 호 금 용	710	3,174	8,744	672	3,717	6,839	217,550	(7.5)
우 체 국 예 금	-1,706	-6,675	-2,831	-42	-2,738	-2,096	48,302	(4.9)
신 탁 회 사 <sup>3)</sup>	-557	183	411	-254	-14	-1,062	45,899	(1.8)
새 마 을 금 고	464	494	3,150	217	397	3,129	68,964	(3.0)
상 호 저 축 은 행	31	80	605	19	57	476	4,112	(45.6)
신 용 협 동 조 합	42	404	2,856	130	661	2,639	50,320	(4.7)
자 산 운 용 사 <sup>4)</sup>	-125	-1,684	-2,036	-117	116	709	11,930	(5.8)

주 : 1) ( )내는 전년동월말대비 증감률 2) p는 잠정치  
3) 은행, 증권사 및 보험사의 신탁업 4) 2008.8월 이후 비은행예금취급기관 수신에 포함



### 강원지역 시군별 예금은행 여수신<sup>1)2)</sup>

(기간중 잔액 증감, 억원, %)

		2023			2024			2024.6월말	
		5월	6월	1~6월	5월	6월 <sup>p</sup>	1~6월 <sup>p</sup>	잔액 <sup>p</sup>	
<b>여</b>	<b>신</b>	<b>974</b>	<b>171</b>	<b>691</b>	<b>1,938</b>	<b>-43</b>	<b>2,299</b>	<b>255,282</b>	<b>(3.5)</b>
<b>영 서 지 역</b>		<b>543</b>	<b>-167</b>	<b>543</b>	<b>1,193</b>	<b>533</b>	<b>2,997</b>	<b>164,860</b>	<b>(4.4)</b>
춘천시		163	51	905	626	3	1,862	54,789	(4.6)
원주시		506	34	245	166	1,119	1,284	87,092	(5.5)
홍천군		8	53	79	272	17	676	8,263	(7.1)
횡성군		-38	-50	-6	61	-62	-51	3,149	(-4.3)
철원군		-91	-227	-474	20	-375	-294	5,304	(2.7)
화천군		13	8	-6	13	-43	-21	1,488	(-3.7)
양구군		-11	-35	-110	-10	-54	-107	1,490	(-5.0)
인제군		-7	-2	-90	44	-73	-352	3,284	(-10.5)
<b>영 동 지 역</b>		<b>431</b>	<b>338</b>	<b>148</b>	<b>745</b>	<b>-576</b>	<b>-699</b>	<b>90,422</b>	<b>(1.9)</b>
강릉시		592	348	1,065	313	-149	-459	39,580	(3.7)
동해시		-25	-35	-408	30	15	654	13,236	(6.4)
속초시		8	108	227	284	-85	54	17,032	(-1.5)
태백시		-32	-18	-129	37	-7	3	3,858	(5.0)
영월군		-5	-13	0	34	-60	-13	3,021	(2.7)
평창군		-8	6	-12	40	-32	-134	3,058	(-0.6)
정선군		19	-43	-69	14	-74	-44	3,191	(0.2)
고성군		-9	44	69	53	-75	-120	2,429	(6.0)
양양군		-140	-49	-308	0	-87	-138	2,393	(-2.2)
삼척시		30	-9	-288	-60	-22	-500	2,622	(-19.5)
<b>수</b>	<b>신<sup>3)</sup></b>	<b>6,857</b>	<b>14,773</b>	<b>45,363</b>	<b>5,132</b>	<b>7,298</b>	<b>88,254</b>	<b>441,262</b>	<b>(11.6)</b>
<b>영 서 지 역</b>		<b>5,106</b>	<b>12,219</b>	<b>38,655</b>	<b>4,633</b>	<b>7,709</b>	<b>85,167</b>	<b>324,257</b>	<b>(15.7)</b>
춘천시		1,214	416	6,301	4,268	-1,172	1,153	91,375	(0.6)
원주시		2,840	11,000	28,151	92	9,352	82,377	196,003	(29.4)
홍천군		230	234	964	196	-74	570	11,362	(0.9)
횡성군		407	171	1,185	27	-270	-133	5,820	(-9.9)
철원군		194	-134	645	-24	-47	227	7,602	(-6.1)
화천군		96	207	660	-63	133	452	4,486	(5.3)
양구군		291	-164	222	93	-40	192	3,375	(3.0)
인제군		-166	489	528	45	-173	328	4,235	(-8.5)
<b>영 동 지 역</b>		<b>1,752</b>	<b>2,554</b>	<b>6,707</b>	<b>499</b>	<b>-412</b>	<b>3,087</b>	<b>117,005</b>	<b>(1.8)</b>
강릉시		524	966	2,256	580	387	1,010	39,348	(2.8)
동해시		457	1,132	1,021	76	24	552	16,224	(0.0)
속초시		-149	971	862	75	331	439	14,923	(0.3)
태백시		-58	157	622	273	188	93	10,975	(7.3)
영월군		-19	-16	369	-90	-197	106	6,237	(-1.4)
평창군		343	-177	416	112	-339	373	4,457	(1.3)
정선군		496	-440	-111	-393	-199	263	7,618	(5.2)
고성군		32	-56	257	-72	-107	39	3,190	(-5.7)
양양군		4	-34	190	-65	-434	-193	3,477	(-12.4)
삼척시		122	51	826	3	-67	406	10,557	(4.9)

주 : 1) ( )내는 전년동월말대비 증감률  
 3) 수신=예금+시장성수신

2) p는 잠정치