

<요 약>

I. 실물동향

- 2016년 4월중 충북지역 제조업 생산은 의료용물질 및 의약품, 화학제품 등이 늘어나며 전년동월대비 2.1% 증가
 - 출하는 전년동월대비 2.7% 증가
 - 재고는 전년동월대비 16.3% 증가(전월대비로는 0.5% 증가)
- 2016년 4월중 대형소매점 판매는 전년동월대비 1.5% 증가
 - 2016년 5월중 자동차 등록대수는 전월대비 5,006대 증가
- 2016년 5월중 설비투자 활동은 증가
 - 설비투자 실행 BSI가 전월보다 1p 상승한 가운데, 내수용자본재 수입액과 기계류 수입액이 전년동월대비 각각 3.1%, 0.5% 증가
- 2016년 4월중 건설투자 활동은 증가
 - 건축착공면적은 주거용 건축을 중심으로 전년동월대비 71.4% 증가. 다만, 선행지표인 건축수주액과 건축허가면적은 각각 전년동월대비 19.4%, 29.2% 감소
- 2016년 5월중 소비자물가는 전년동월 및 전월대비 각각 0.1%, 0.2% 상승
- 2016년 4월중 주택매매가격은 전월대비 0.1% 하락하였으며, 주택전세가격은 전월대비 0.4% 상승
- 2016년 5월중 수출(통관기준)은 1,254백만달러로 전년동월대비 3.1% 증가하였고, 수입(통관기준)은 480백만달러로 전년동월대비 10.8% 증가
 - 충북지역 무역수지는 774백만달러로 88개월째 흑자 지속
- 2016년 5월중 취업자수는 84.5만명으로 전년동월대비 0.5% 증가

II. 금융동향

- ◆ 2016년 4월중 충북지역 금융기관 수신 및 여신 모두 증가
- ◆ 2016년 4월중 신용보증기관의 보증실적은 증가
- ◆ 2016년 5월중 어음부도율(0.07%)은 전월(0.003%)에 비해 상승

□ 2016년 4월중 충북지역 금융기관 여수신 동향을 보면,

○ 수신은 전월말 대비 875억원 증가

— 예금은행 수신은 요구불예금이 줄어 감소

— 비은행금융기관은 상호금융, 자산운용사, 신탁회사를 중심으로 증가

○ 여신은 전월말 대비 3,027억원 증가

— 예금은행 여신은 가계대출과 기업대출이 모두 증가

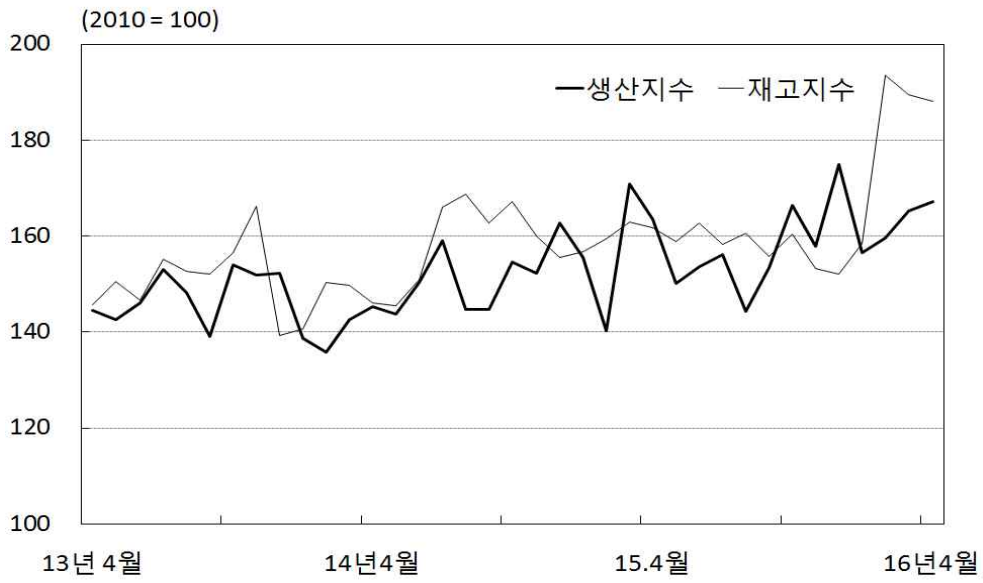
— 비은행금융기관 여신은 상호금융의 가계 및 기업대출을 중심으로 증가

□ 2016년 4월중 신용보증기관의 보증잔액은 2조 2,824억원으로 전월 대비 243억원 증가

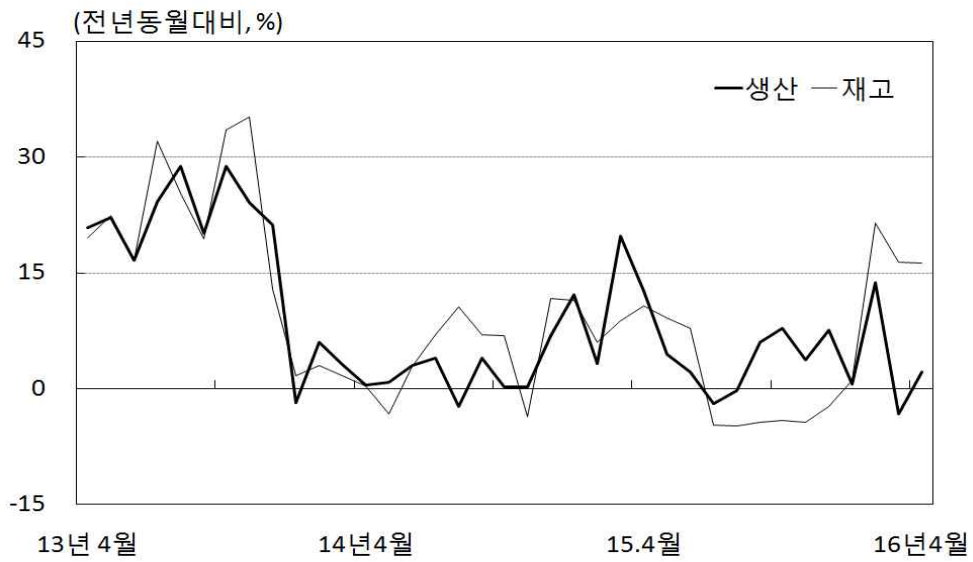
□ 2016년 5월중 충북지역 어음부도율(금액기준, 전자결제액 제외)은 0.07%로 전월(0.003%)에 비해 상승(0.067%p)

<주요 경제 지표>

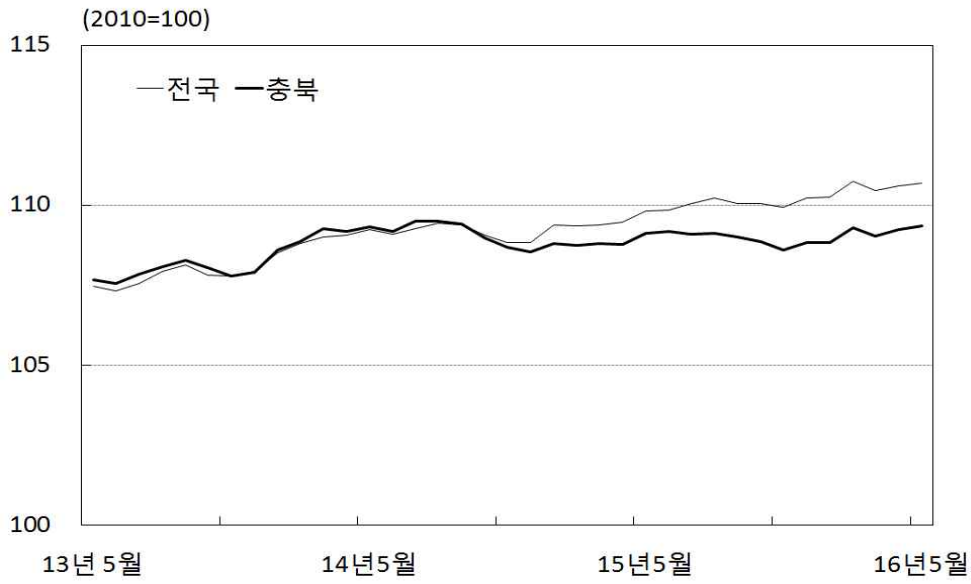
제조업 생산 및 재고지수



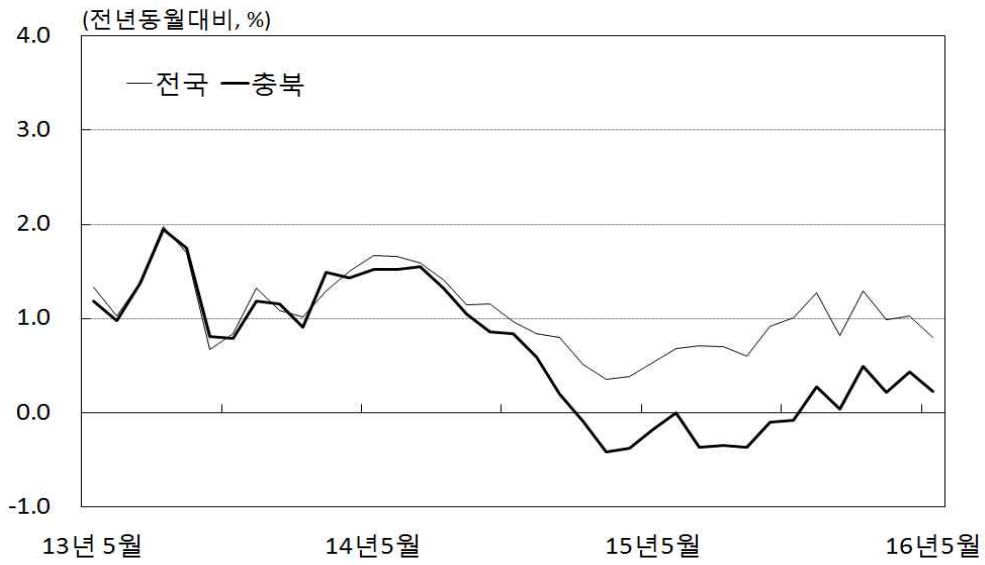
제조업 생산 및 재고 증가율



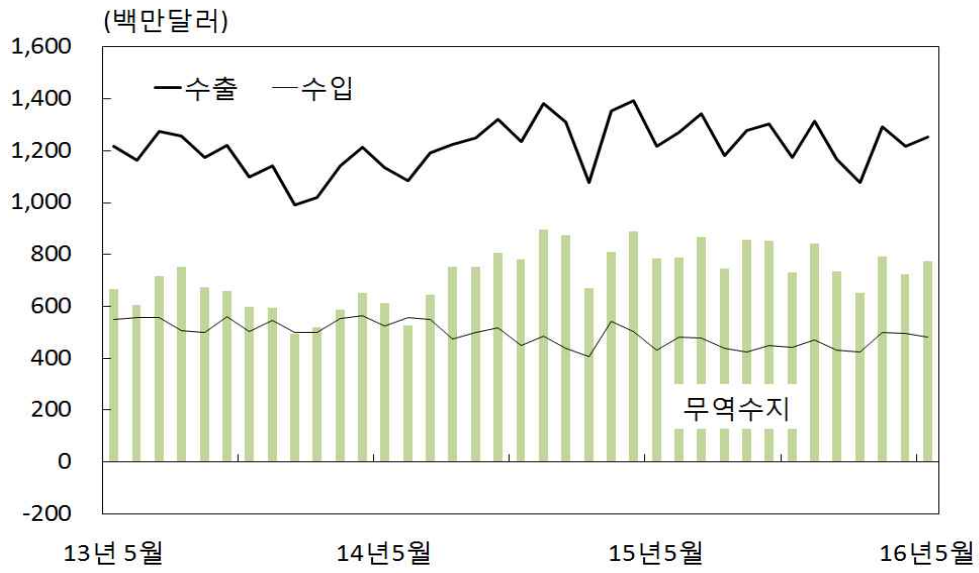
소비자물가지수



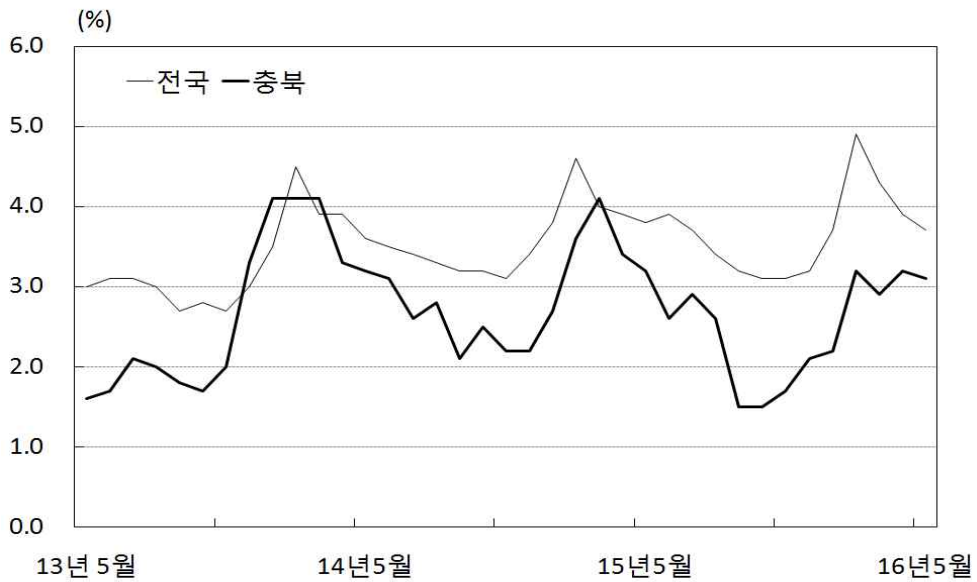
소비자물가 상승률



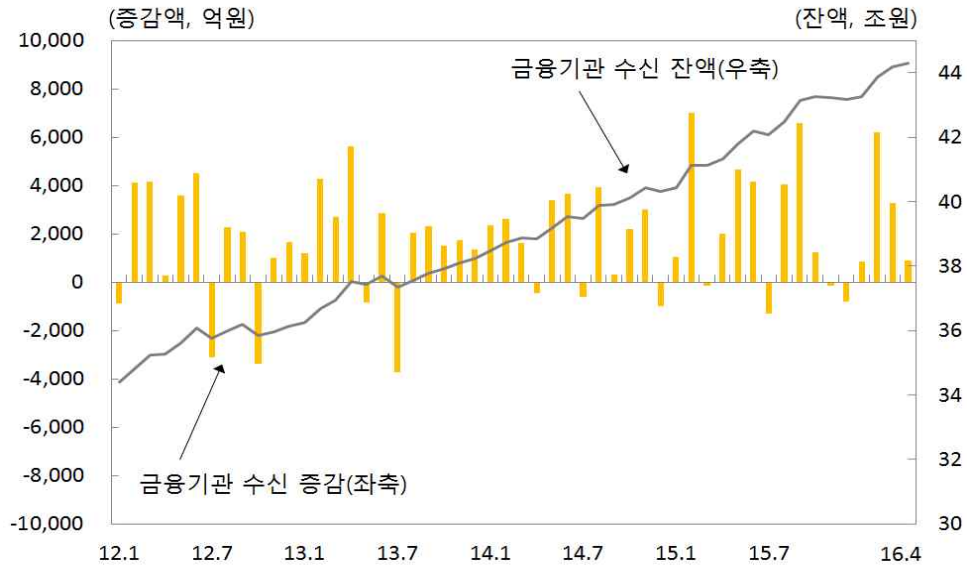
수출입



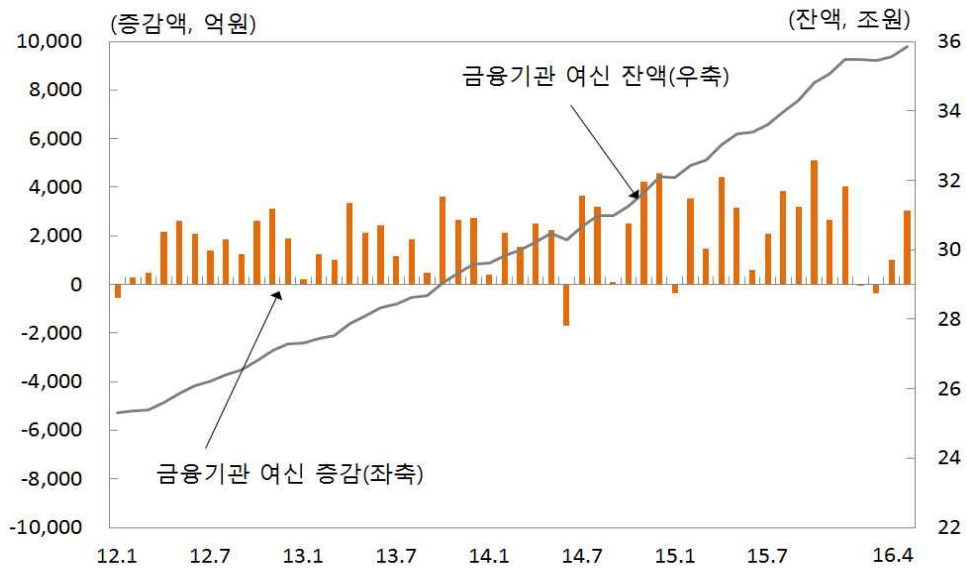
실업률



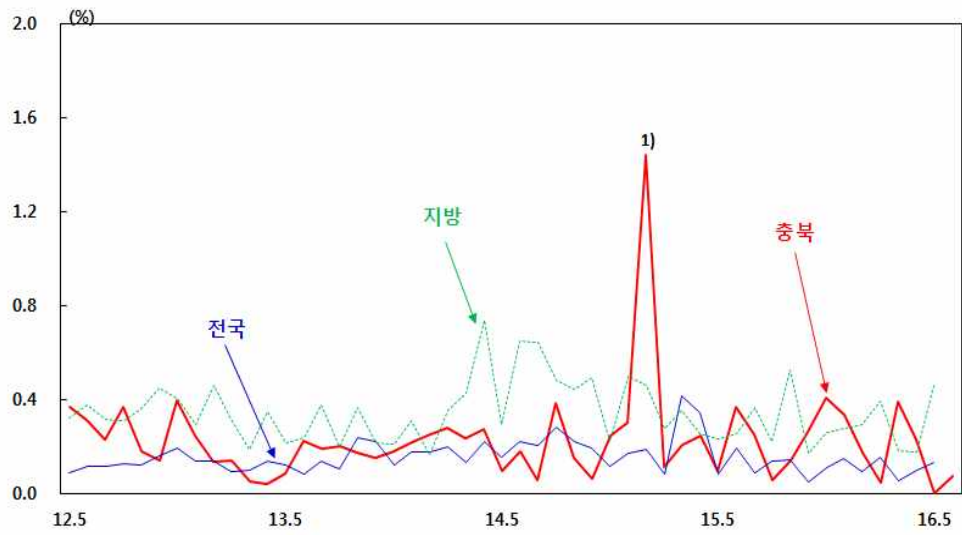
금융기관 수신



금융기관 여신



어음 부도율



주 : 1) 도내 일부 제조업체의 거액부도에 주로 기인

중소기업대출 연체율

