



통화금융통계

2023년 11월 28일 울산 2023 - 53호

보도자료

이 자료는 배포 시부터 취급하여 주십시오.

제 목 : 2023.9월중 울산지역 금융기관 여수신 동향

자세한 내용은 “붙임” 참조

문의처: 울산본부 기획조사팀 과장 이상진, 조사역 신준식 (052) 259-7421, 7423
팩스 (052) 259-7491, 이메일 ulsaneco@bok.or.kr

“한국은행 울산본부 보도자료는 홈페이지(<http://www.bok.or.kr/ulsan>)에도 수록되어 있습니다.”



한국은행 울산본부

(붙임)

2023.9월중 울산지역 금융기관 여수신 동향

2023. 11

한국은행 울산본부

【 차례 】

<요 약>

1. 총수신·총여신	1
2. 금융기관별 수신	3
가. 예금은행 수신	3
나. 비은행금융기관 수신	4
3. 금융기관별 여신	5
가. 예금은행 여신	5
나. 비은행금융기관 여신	6
<참고1> 2023.9월 울산지역 기업대출 동향	7
<참고2> 2023.9월 울산지역 가계대출 동향	8

<요 약>

① 2023.9월중 울산지역 **금융기관 수신**은 전월(+6,342억원)대비 **5,148억원 증가**

○ **예금은행** 수신(+4,116억원 → +2,450억원)은 분기말 재무비율 관리 목적 법인자금 유입 등으로 **증가**하였으며, **비은행금융기관** 수신(+2,226억원 → +2,698억원)은 새마을금고 불안 진정에 따른 예금 재예치 등으로 **증가**

② 2023.9월중 울산지역 **금융기관 여신**은 전월(+529억원)대비 **151억원 증가**

○ (금융기관별) **예금은행** 여신(+973억원 → +1,597억원)은 기업자금 수요 지속, 가계대출 수요 증가 등으로 **증가폭이 확대**되었으며, **비은행 금융기관** 여신(-444억원 → -1,446억원)은 새마을금고 등을 중심으로 **감소폭 확대**

○ (차입주체별) **기업대출**(+332억원 → +97억원)은 **증가폭을 축소**하였으며, **가계대출**(+567억원 → -9억원)은 **전월 수준**

울산지역 금융기관 여수신

(기간중 잔액 증감, 억원)

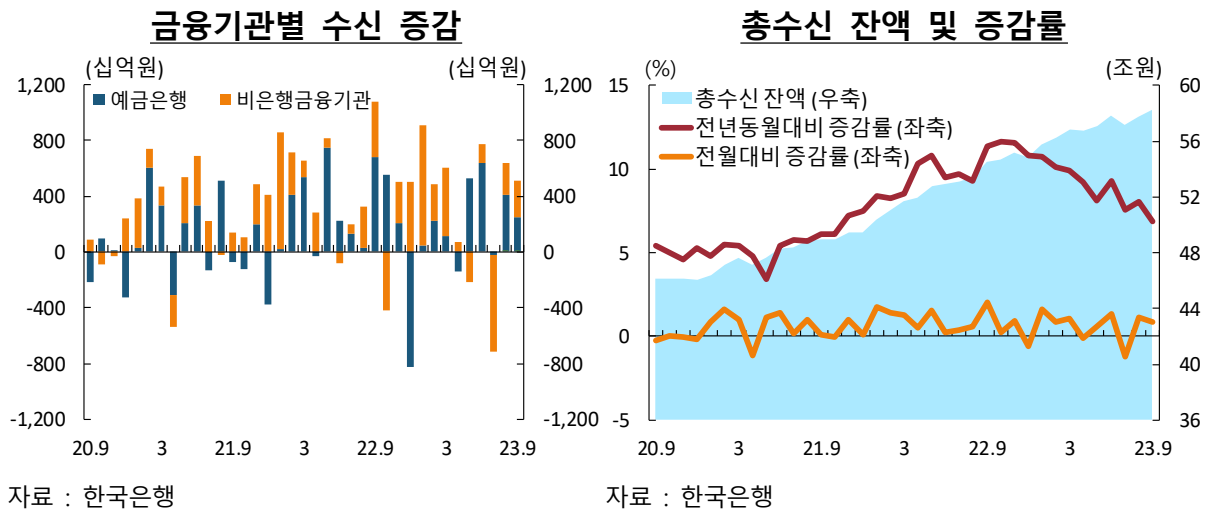
	2022년			2023년				
	연중	9월	1~9월	7월	8월	9월 ^P	1~9월 ^P	9월말잔액 ^P
총수신	53,524	10,807	50,471	-7,190	6,342	5,148	34,421	582,749
예금은행 ¹⁾	26,825	6,834	27,572	-241	4,116	2,450	20,416	246,533
비은행금융기관	26,699	3,973	22,899	-6,949	2,226	2,698	14,005	336,216
총여신	17,161	166	16,278	2,987	529	151	2,017	509,931
예금은행	4,124	-400	5,259	2,351	973	1,597	7,524	330,208
비은행금융기관	13,037	566	11,019	636	-444	-1,446	-5,507	179,723
(기업대출)	24,831	1,935	23,512	2,269	332	97	9,346	284,048
(가계대출)	-7,817	-1,361	-7,331	751	567	-9	-7,167	213,590
(공공·기타대출)	146	-408	98	-33	-369	64	-162	12,293

주 : 1) 시장성예금(양도성예금증서, 매출어음, 환매조건부채권매도, 금융채) 포함
 자료 : 한국은행

1 총수신 · 총여신

가. 총수신

- 2023.9월중 **금융기관 총수신**은 분기말 재무비율 관리를 위한 법인 자금 유입, 새마을금고 불안 진정에 따른 예금 재예치 등으로 전월 대비 **증가**
(8월 +6,342억원 → 9월 **+5,148억원**, 전월대비 +0.9%, 전년동월대비 +6.9%)



금융기관 총수신

(기간중 잔액 증감, 억원)

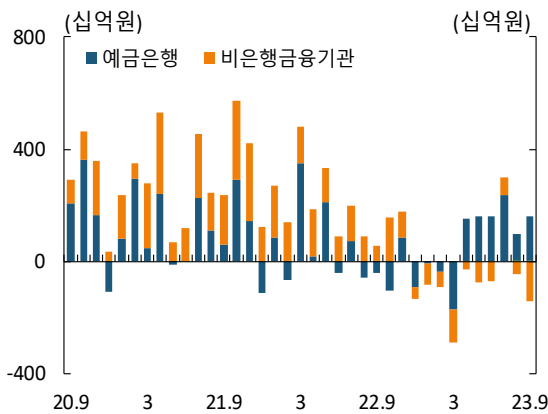
	2022년			2023년				
	연중	9월	1~9월	7월	8월	9월 ^P	1~9월 ^P	9월말잔액 ^P
총수신	53,524	10,807	50,471	-7,190	6,342	5,148	34,421	582,749
예금은행 ¹⁾	26,825	6,834	27,572	-241	4,116	2,450	20,416	246,533
비은행금융기관	26,699	3,973	22,899	-6,949	2,226	2,698	14,005	336,216

주 : 1) 시장성예금(양도성예금증서, 매출어음, 환매조건부채권매도, 금융채) 포함
자료 : 한국은행

나. 총여신

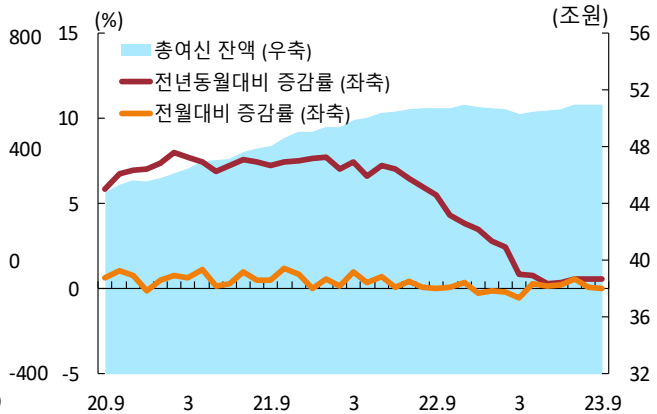
- 2023.9월중 **금융기관 총여신**은 예금은행 기업 및 가계대출을 중심으로 전월대비 **증가**
(8월 +529억원 → **9월 +151억원**, 전월대비 +0.0%, 전년동월대비 +0.6%)

금융기관별 여신 증감



자료 : 한국은행

총여신 잔액 및 증감률



자료 : 한국은행

금융기관 총여신

(기간중 잔액 증감, 억원)

	2022년			2023년				
	연중	9월	1~9월	7월	8월	9월 ^P	1~9월 ^P	9월말잔액 ^P
총여신	17,161	166	16,278	2,987	529	151	2,017	509,931
예금은행	4,124	-400	5,259	2,351	973	1,597	7,524	330,208
비은행금융기관	13,037	566	11,019	636	-444	-1,446	-5,507	179,723

자료 : 한국은행

2 금융기관별 수신

가. 예금은행 수신

□ 2023.9월중 **예금은행 수신**은 기업자유예금* 및 저축예금 등을 중심으로 전월대비 **증가**

(8월 +4,116억원 → 9월 +2,450억원, 전월대비 +1.0%, 전년동월대비 +8.7%)

* 분기말 재무비율 관리 목적 법인자금 유입

○ (금융상품별) 요구불예금(-1,870억원 → +25억원)은 증가 전환, 저축성예금(+5,888억원 → +2,354억원)은 증가세 지속

예금은행 수신

(기간중 잔액 증감, 억원)

	2022년			2023년				
	연중	9월	1~9월	7월	8월	9월 ^P	1~9월 ^P	9월말잔액 ^P
■ 합계	26,825	6,834	27,572	-241	4,116	2,450	20,416	246,533
■ 예금	26,031	6,647	26,603	-611	4,018	2,379	18,815	238,683
- 요구불예금	-5,188	-288	-2,991	-1,898	-1,870	25	1,670	40,567
(보통예금)	-3,392	395	-811	-1,520	-1,338	838	1,808	32,085
(별단예금)	-1,126	43	-871	80	484	-234	227	4,234
- 저축성예금	31,221	6,936	29,596	1,287	5,888	2,354	17,144	198,116
(정기예금)	40,083	7,671	35,289	3,068	3,383	-1,535	9,955	112,838
(정기적금)	1,040	164	939	252	212	236	1,680	7,282
(저축예금)	-10,356	-974	-6,171	27	-684	2,021	1,315	46,135
(기업자유예금)	1,798	180	161	-2,044	3,003	1,640	5,056	30,009
■ 시장성수신	794	187	969	370	98	71	1,601	7,850
(양도성예금증서)	-633	-35	-570	-77	21	-16	-12	317
(매출어음)	-64	1	-54	-10	-10	15	-9	40
(환매조건부채권매도)	-295	-	-150	-	-	-	69	81
(금융채)	1,786	221	1,743	457	87	72	1,553	7,412

자료 : 한국은행

나. 비은행금융기관 수신

□ 2023.9월중 비은행금융기관 수신은 새마을금고 예금 재예치 등으로 전월대비 증가

(8월 +2,226억원 → 9월 +2,698억원, 전월대비 +0.8%, 전년동월대비 +5.6%)

- (금융기관별) 새마을금고(+90억원 → +1,303억원)는 증가폭 확대, 상호금융(-243억원 → +855억원)은 증가 전환, 신탁회사(+1,458억원 → +650억원)는 증가세 지속

비은행금융기관 수신

(기간중 잔액 증감, 억원)

	2022년			2023년				
	연중	9월	1~9월	7월	8월	9월 ^P	1~9월 ^P	9월말잔액 ^P
합 계	26,699	3,973	22,899	-6,949	2,226	2,698	14,005	336,216
자산운용회사	-4,738	78	-2,638	-752	846	-140	339	25,081
신탁회사 ¹⁾	9,713	691	8,158	-1,336	1,458	650	6,072	66,751
상호저축은행	-93	-53	-85	-2	-1	-13	-227	1,313
신용협동조합	3,287	531	2,663	-43	108	-52	303	26,075
상호금융 ²⁾	6,167	168	3,875	665	-243	855	6,312	104,827
새마을금고	10,792	2,808	8,044	-6,064	90	1,303	-868	96,025
기타 ³⁾	1,570	-251	2,880	580	-32	97	2,075	16,145

주 : 1) 은행 및 증권회사 등의 신탁계정

2) 농업협동조합, 수산업협동조합 및 산림조합의 단위 조합

3) 우체국예금 등

자료 : 한국은행

3 금융기관별 여신

가. 예금은행 여신

□ 2023.9월중 **예금은행 여신**은 기업자금 수요가 이어진 가운데 주택 담보대출 등 가계대출 수요 증가 등으로 **증가폭 확대**
(8월 +973억원 → 9월 +1,597억원, 전월대비 +0.5%, 전년동월대비 +2.0%)

○ **(차입주체별)** 기업대출(+515억원 → +851억원) 및 가계대출(+697억원 → +795억원) 증가폭 확대

○ **(용도별)** 시설자금(+396억원 → +709억원) 및 운전자금(+577억원 → +889억원) 증가폭 확대

예금은행 여신

(기간중 잔액 증감, 억원)

		2022년			2023년				
		연중	9월	1~9월	7월	8월	9월 ^P	1~9월 ^P	9월말잔액 ^P
합 계		4,124	-400	5,259	2,351	973	1,597	7,524	330,208
차입 주체 별	기업대출	8,577	900	10,093	1,464	515	851	8,843	198,954
	(대기업)	2,449	223	3,322	303	44	251	3,560	31,766
	(중소기업)	6,128	677	6,771	1,161	471	600	5,283	167,188
	가계대출	-4,550	-928	-4,774	919	697	795	-1,438	126,195
	(주택담보대출)	1,781	-352	-274	1,030	642	1,225	1,855	90,970
	공공및기타대출	98	-372	-58	-32	-239	-49	119	5,059
자금 별	금융자금	3,194	-304	4,128	2,409	894	1,742	8,148	320,497
	(일반자금)	-788	-373	2,520	1,320	511	-29	7,246	270,004
	(할인어음) ¹⁾	-22	50	-93	10	-12	99	-18	501
	(당좌대출)	-38	3	25	2	-15	-26	5	33
	재정자금	930	-96	1,131	-58	79	-145	-624	9,711
용도 별	시설자금	4,758	210	5,618	870	396	709	6,851	96,794
	운전자금	-634	-610	-359	1,481	577	889	674	233,415

주 : 1) 상업어음할인

자료 : 한국은행

나. 비은행금융기관 여신

□ 2023.9월중 비은행금융기관 여신은 새마을금고 건전성 관리 강화 지속 등으로 전월대비 감소

(8월 -444억원 → 9월 -1,446억원, 전월대비 -0.8%, 전년동월대비 -1.9%)

- (금융기관별) 새마을금고(-463억원 → -1,170억원)는 감소폭 확대, 상호금융(+224억원 → +312억원)은 증가
- (차입주체별) 기업대출(-184억원 → -754억원) 및 가계대출(-130억원 → -805억원) 모두 감소폭 확대

비은행금융기관 여신

(기간중 잔액 증감, 억원)

		2022년			2023년				
		연중	9월	1~9월	7월	8월	9월 ^P	1~9월 ^P	9월말잔액 ^P
합 계		13,037	566	11,019	636	-444	-1,446	-5,507	179,723
금융 기관 별	신탁회사 ¹⁾	62	-2	49	-10	14	31	40	280
	상호저축은행	-49	-100	110	-30	14	-33	-113	1,640
	신용협동조합	2,596	214	2,363	15	-119	-133	122	22,118
	상호금융 ²⁾	4,548	330	3,979	569	224	312	212	81,925
	새마을금고	5,400	328	4,207	-150	-463	-1,170	-4,981	72,054
	기타 ³⁾	480	-204	310	241	-115	-453	-788	1,705
차입 주체 별	기업대출	16,255	1,035	13,419	805	-184	-754	503	85,094
	(대기업)	965	-159	653	354	-1	-532	-476	2,224
	(중소기업)	15,290	1,194	12,766	451	-183	-222	979	82,870
	가계대출	-3,266	-434	-2,556	-167	-130	-805	-5,769	87,395
	(주택담보대출)	342	-53	560	27	118	-267	-1,501	29,350
	공공및가계대출	48	-35	156	-2	-130	113	-241	7,234

주 : 1) 은행 및 증권회사 등의 신탁계정

2) 농업협동조합, 수산업협동조합 및 산림조합의 단위 조합

3) 수출입은행, 우체국 등

자료 : 한국은행

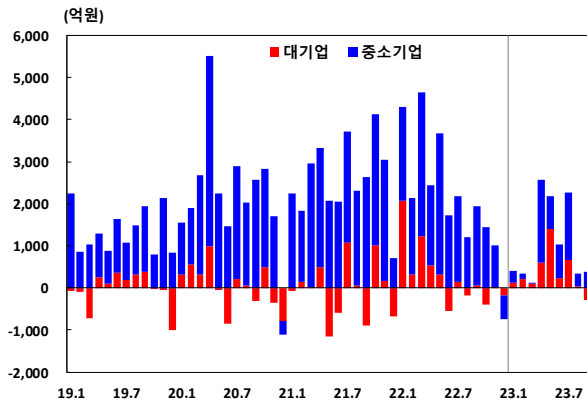
<참고1>

2023.9월중 울산지역 기업대출 동향

- **기업대출**은 전월대비 **증가폭 축소**(8월 +332억원 → **9월 +97억원**, 전월대비 +0.0%, 전년동기대비 +3.9%)
 - (기업규모별) **대기업**(+43억원 → -281억원)은 **감소 전환**, **중소기업**(+289억원 → +377억원)은 **증가**
 - (금융기관별) **예금은행**(+516억원 → +851억원)은 **증가**, **비은행금융기관**(-184억원 → -754억원)은 **감소폭 확대**
- **총여신중 기업대출 비중**은 **55.7%**로 전년동기(53.9%)대비 **상승**

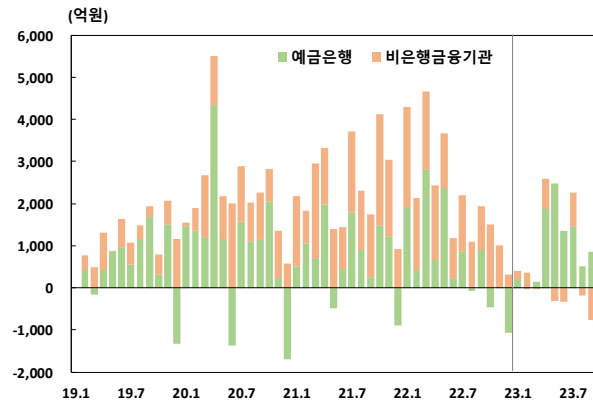
기업대출 증감¹⁾

(기업규모별 증감)



주 : 1) 전월대비 말잔기준
자료 : 한국은행

(금융기관별 증감)



주 : 1) 전월대비 말잔기준
자료 : 한국은행

<참고2>

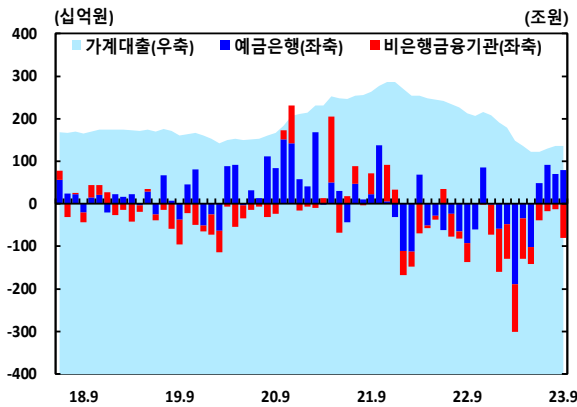
2023.9월중 울산지역 가계대출 동향

- **가계대출은 전월수준**(8월 +567억원 → 9월 -9억원, 전월대비 -0.0%, 전년동기 대비 -3.5%)
 - (금융기관별) **예금은행**(+697억원 → +795억원)은 증가하였으나, **비은행금융기관**(-130억원 → -805억원)은 감소폭 확대
 - (담보유형별) **주택담보대출**(+761억원 → +957억원)은 주택구입 관련 자금수요 등으로 증가세를 지속하였으나, **기타대출**(-194억원 → -966억원)은 명절 상여금 유입 등으로 감소폭 확대
- **총여신중 가계대출 비중은 41.9%**로 전년동기(43.6%)대비 하락하였으며, **가계대출중 주택담보대출 비중은 56.3%**로 전년동기(53.4%) 대비 상승

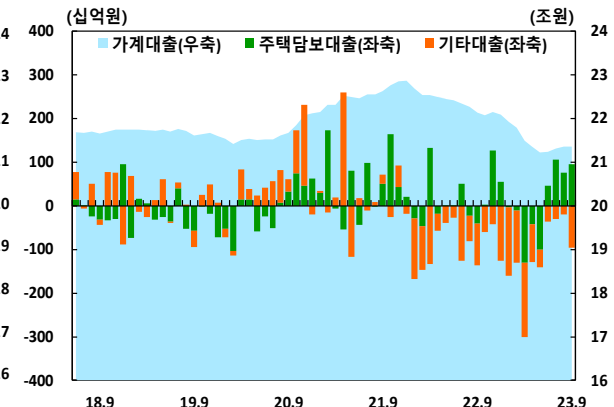
가계대출 잔액 및 증감¹⁾

(금융기관별)

(담보유형별)



주 : 1) 전월대비 말잔기준
자료 : 한국은행



주 : 1) 전월대비 말잔기준
자료 : 한국은행

울산지역 가계대출

(기간중 잔액 증감, %, 억원)

	2022년		2023년			9월말 잔액 ^p
	연중	9월	7월	8월	9월 ^p	
■ 가계대출	-7,776	-1,366	750	567	-9	213,590
(주택담보대출)	2,123	-405	1,057	761	957	120,320
(기타대출)	-9,899	-961	-307	-194	-966	93,270
<예금은행>						
가계대출	-4,550	-928	918	697	795	126,195
(주택담보대출)	1,781	-352	1,030	642	1,225	90,970
(기타대출)	-6,331	-576	-112	55	-430	35,225
<비은행금융기관>						
가계대출	-3,226	-437	-168	-130	-805	87,395
(주택담보대출)	342	-53	28	118	-267	29,350
(기타대출)	-3,568	-384	-196	-248	-538	58,045
- 가계대출/총여신 ¹⁾	44.4	43.6	41.8	41.9	41.9	41.9
- 가계대출중 비은행금융기관 비중 ¹⁾	42.3	42.4	41.5	41.3	40.9	40.9
- 주택담보대출/가계대출 ¹⁾	53.0	53.4	55.7	55.9	56.3	56.3
■ 전국						
- 가계대출(조원)	-13.5	-1.0	2.4	2.2	0.0	1,228.3
(주택담보대출)(조원)	20.4	2.0	3.4	3.5	3.9	764.8
- 가계대출/총여신 ¹⁾	42.3	41.4	39.8	39.7	39.6	39.6
- 가계대출중 비은행금융기관 비중 ¹⁾	27.8	27.9	26.7	26.6	26.4	26.4
- 주택담보대출/가계대출 ¹⁾	59.4	59.8	61.8	61.9	62.3	62.3

주 : 1) 연중 비중은 해당연도 1~12월의 평균치
 자료 : 한국은행