



보도자료

이 자료는 배포 시부터 취급하여 주십시오.

제 목 : 2022.10월중 울산지역 금융기관 여수신 동향

- 총수신은 **1,346억원** 증가하였고 증가규모는 전월(+1조 807억원)보다 **축소**
- 총여신은 **492억원** 증가하였고 증가규모는 전월(+166억원)보다 **확대**

(자세한 내용은 “붙임” 참조)

문의처: 울산본부 기획조사팀 조사역 김수명 (052) 259-7421
팩스 (052) 259-7491, 이메일 ulsaneco@bok.or.kr

“한국은행 울산본부 보도자료는 홈페이지(<http://www.bok.or.kr/ulsan>)에도 수록되어 있습니다.”



한국은행 울산본부

(붙임)

2022.10월중 울산지역 금융기관 여수신 동향

2022. 12

한국은행 울산본부

【 차 례 】

<요 약>

1. 개 황	1
2. 금융기관 수신	3
가. 예금은행 수신	3
나. 비은행금융기관 수신	4
3. 금융기관 여신	5
가. 예금은행 여신	5
나. 비은행금융기관 여신	6

<참 고>

2022.10월 울산지역 가계대출 동향	7
-----------------------------	---

<요 약>

■ 최근 금리 상승에 따라 정기예금이 10월중 8,209억원 증가*(1~10월 중 +4조 3,498억원)한 반면 주택담보대출과 신용대출 등 가계대출은 10월중 592억원 줄어들어(1~10월중 -7,922억원) 감소세를 지속하였음

* 울산지역 월별 여수신 통계 작성(2008년 4월) 이후 최대 증가액

① (총수신) 10월중 1,346억원 증가하였으며 증가규모는 전월(+1조 807억원)보다 축소

- 예금은행 수신(+6,834억원 → +5,507억원)은 시장금리 상승, 안전자산 선호 등으로 정기예금(+7,671억원 → +8,209억원)을 중심으로 증가세 유지
- 비은행금융기관 수신(+3,973억원 → -4,161억원)은 새마을금고 수신(+2,808억원 → -1,606억원) 감소 등으로 전월대비 감소로 전환

② (총여신) 10월중 492억원 증가하였으며 증가규모는 전월(+166억원)보다 확대

- 예금은행 대출(-400억원 → -1,059억원)은 기업대출(+900억원 → -460억원)이 감소하면서 전월대비 감소폭이 확대
- 비은행금융기관 대출(+566억원 → +1,551억원)은 기업대출(+1,035억원 → +1,507억원)이 증가하면서 전월대비 증가폭이 확대

③ (가계대출) 10월중 592억원 감소하여 감소규모가 전월(-1,361억원)보다 축소

- 주택담보대출은 신규 분양 및 입주에 따른 집단대출 등으로 전월 대비 소폭 증가로 전환(-405억원 → +20억원)
- 기타가계대출(신용대출 포함)은 대출금리 상승 등으로 감소세를 유지(-956억원 → -612억원)

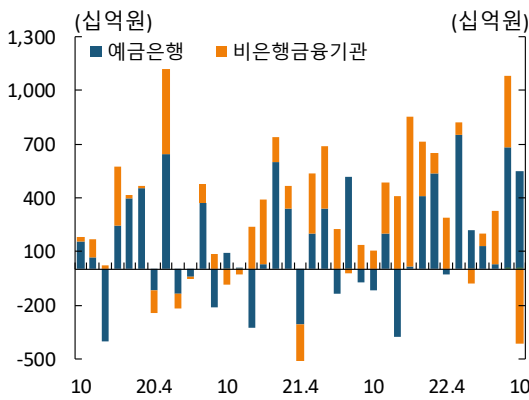
1 개 황

(총수신)

□ 2022.10월중 금융기관 총수신은 1,346억원 증가

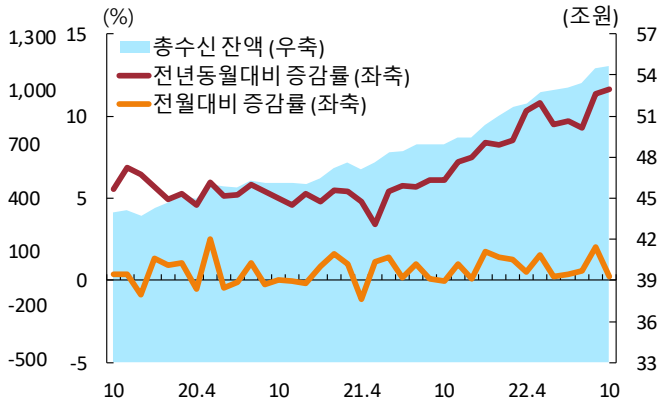
○ 전월대비 증가규모는 축소(9월 +1조 807억원 → 10월 +1,346억원)

금융기관별 수신 증감



자료 : 한국은행

총수신 잔액 및 증감률



자료 : 한국은행

금융기관 총수신

(기간중 잔액 증감, 억원)

	2021년			2022년				
	연중	10월	1~10월	8월	9월	10월 ^P	1~10월 ^P	10월말 잔액 ^P
총수신	34,432	-124	29,213	3,267	10,807	1,346	51,817	546,621
예금은행 ¹⁾	12,124	-1,194	13,880	313	6,834	5,507	33,079	232,371
비은행금융기관	22,308	1,070	15,333	2,954	3,973	-4,161	18,738	314,250

주 : 1) 시장성예금(양도성예금증서, 매출어음, 환매조건부채권매도, 금융채) 포함

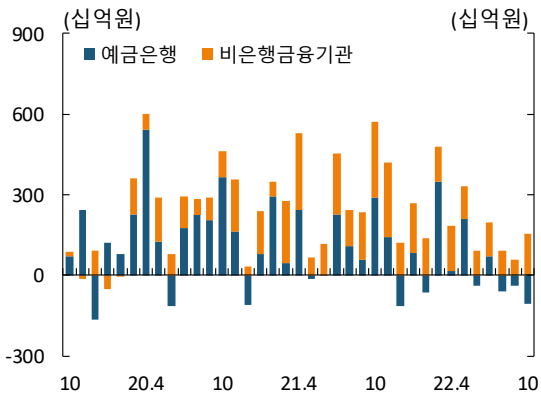
자료 : 한국은행

(총여신)

□ 2022.10월중 금융기관 총여신은 492억원 증가

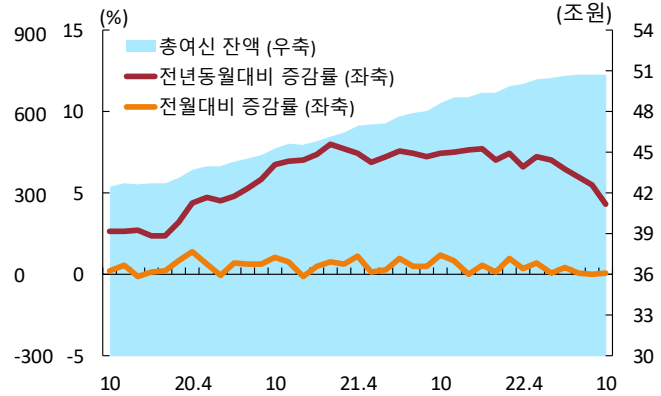
○ 전월대비 증가규모는 확대(9월 +166억원 → 10월 +492억원)

금융기관별 여신 증감



자료 : 한국은행

총여신 잔액 및 증감률



자료 : 한국은행

금융기관 총여신

(기간중 잔액 증감, 억원)

	2021년			2022년				
	연중	10월	1~10월	8월	9월	10월 ^P	1~10월 ^P	10월말 잔액 ^P
총여신	34,964	5,729	30,705	298	166	492	16,770	507,523
예금은행 ¹⁾	13,578	2,903	13,296	-605	-400	-1,059	4,200	322,760
비은행금융기관	21,386	2,826	17,409	903	566	1,551	12,570	184,763

자료 : 한국은행

2 금융기관 수신

가. 예금은행 수신

□ 2022.10월중 5,507억원 증가하면서 전월대비 증가규모가 축소

(9월 +6,834억원 → 10월 +5,507억원)

- 요구불예금(-288억원 → -1,527억원)은 전월대비 감소규모가 확대되었으며
저축성예금(+6,936억원 → +6,810억원)은 전월대비 증가규모가 소폭 축소

예금은행 수신

(기간중 잔액 증감, 억원)

	2021년			2022년				
	연중	10월	1~10월	8월	9월	10월 ^P	1~10월 ^P	10월말 잔액 ^P
■ 합계	12,124	-1,194	13,880	313	6,834	5,507	33,079	232,371
■ 예금	11,521	-1,194	13,355	266	6,647	5,283	31,886	225,723
- 요구불예금	2,755	-1,814	4,854	-3,468	-288	-1,527	-4,518	39,567
(보통예금)	2,266	-1,325	1,880	-3,203	395	-1,830	-2,641	31,028
(별단예금)	348	10	583	-113	43	-128	-999	4,134
- 저축성예금	8,766	620	8,502	3,734	6,936	6,810	36,406	186,157
(정기예금)	5,269	1,545	7,811	6,028	7,671	8,209	43,498	106,298
(정기적금)	-1,246	27	-1,077	181	164	67	1,006	5,568
(저축예금)	3,047	262	1,746	-2,743	-974	-2,228	-8,399	46,777
(기업자유예금)	2,165	-1,173	381	336	180	899	1,060	24,215
■ 시장성수신	603	-	525	47	187	224	1,193	6,648
(양도성예금증서)	248	-	313	-	-35	-63	-633	329
(매출어음)	41	-	7	14	1	2	-52	61
(환매조건부채권매도)	-167	-	-106	-	-	-	-150	157
(금융채)	481	-	311	33	221	285	2,028	6,101

자료 : 한국은행

나. 비은행금융기관 수신

□ 2022.10월중 4,161억원 감소하면서 전월대비 감소로 전환

(9월 +3,973억원 → 10월 -4,161억원)

- 새마을금고(+2,808억원 → -1,606억원)와 자산운용회사(+78억원 → -1,211억원)가 전월대비 감소로 전환

비은행금융기관 수신

(기간중 잔액 증감, 억원)

	2021년			2022년				
	연중	10월	1~10월	8월	9월	10월 ^P	1~10월 ^P	10월말 잔액 ^P
합 계	22,308	1,070	15,333	2,954	3,973	-4,161	18,738	314,250
자산운용회사	1,403	-342	-1,303	58	78	-1,211	-3,849	25,631
신탁회사 ¹⁾	5,429	-159	3,183	2,103	691	129	8,287	59,253
상호저축은행	242	17	199	-29	-53	72	-13	1,620
신용협동조합	1,413	718	1,367	-34	531	-114	2,549	25,034
상호금융 ²⁾	2,622	600	2,722	620	168	-706	3,169	95,517
새마을금고	11,311	270	9,353	-229	2,808	-1,606	6,438	92,539
기타 ³⁾	-111	-34	-187	464	-251	-723	2,157	14,657

주 : 1) 은행 및 증권회사 등의 신탁계정

2) 농업협동조합, 수산업협동조합 및 산림조합의 단위 조합

3) 우체국예금 등

자료 : 한국은행

3 금융기관 여신

가. 예금은행 여신

□ 2022.10월중 1,059억원 감소하면서 전월대비 감소폭이 확대
(9월 -400억원 → 10월 -1,059억원)

- (차입주체별) 가계대출(-928억원 → -603억원)은 전월대비 감소규모가 축소되었으나 기업대출(+900억원 → -460억원)이 감소로 전환
- (용도별) 시설자금(+210억원 → -1,639억원)은 전월대비 감소로 전환된 반면 운전자금(-610억원 → +579억원)은 증가로 전환

예금은행 여신

(기간중 잔액 증감, 억원)

		2021년			2022년				
		연중	10월	1~10월	8월	9월	10월 ^P	1~10월 ^P	10월말 잔액 ^P
합 계		13,578	2,903	13,296	-605	-400	-1,059	4,200	322,760
차입 주체 별	기업대출	8,948	1,475	8,624	-67	900	-460	9,633	191,167
	(대기업)	-936	691	-599	-98	223	-638	2,684	28,441
	(중소기업)	9,884	784	9,223	31	677	178	6,949	162,726
	가계대출	4,397	1,380	4,643	-646	-928	-602	-5,377	126,806
	(주택담보대출)	4,597	1,514	4,531	-268	-352	-110	-383	86,951
	공공및기타대출	232	48	29	108	-372	2	-56	4,786
자금 별	금융자금	12,170	2,854	11,887	-822	-304	-1,096	3,032	312,187
	(일반자금)	8,013	1,528	8,553	128	-373	-2,154	366	263,912
	(할인어음) ¹⁾	-83	81	-112	-157	50	-15	-108	433
	(당좌대출)	-4	-12	6	52	3	9	34	100
	재정자금	1,408	50	1,409	217	-96	36	1,167	10,572
용도 별	시설자금	5,132	751	4,392	681	210	-1,639	3,979	89,164
	운전자금	8,446	2,153	8,904	-1,286	-610	579	220	233,595

주 : 1) 상업어음할인

자료 : 한국은행

나. 비은행금융기관 여신

□ 2022.10월중 1,551억원 증가하면서 전월대비 증가규모는 확대
(9월 +566억원 → 10월 +1,551억원)

○ 새마을금고(+328억원 → +735억원)와 상호금융(+330억원 → +507억원) 전월 대비 증가규모가 확대

비은행금융기관 여신

(기간중 잔액 증감, 억원)

		2021년			2022년				
		연중	10월	1~10월	8월	9월	10월 ^P	1~10월 ^P	10월말 잔액 ^P
합 계		21,386	2,826	17,409	903	566	1,551	12,570	184,763
금융 기관 별	신탁회사 ¹⁾	21	5	4	7	-2	4	53	231
	상호저축은행	619	20	500	-85	-100	-91	19	1,821
	신용협동조합	2,242	302	1,703	142	214	140	2,503	21,903
	상호금융 ²⁾	6,031	329	4,681	436	330	507	4,486	81,651
	새마을금고	12,310	1,841	10,000	491	328	735	4,942	76,577
	기타 ³⁾	162	330	520	-89	-204	256	566	2,579
차입 주체 별	기업대출	18,655	2,646	15,906	1,087	1,035	1,507	14,926	83,262
	(대기업)	528	310	701	-79	-159	233	886	2,621
	(중소기업)	18,127	2,336	15,205	1,166	1,194	1,274	14,040	80,641
	가계대출	3,049	0	1,866	-174	-434	10	-2,546	93,844
	(주택담보대출)	917	126	362	46	-53	130	690	31,199
	공공및기타대출	-318	180	-363	-10	-35	34	190	7,657

주 : 1) 은행 및 증권회사 등의 신탁계정

2) 농업협동조합, 수산업협동조합 및 산림조합의 단위 조합

3) 수출입은행, 우체국 등

자료 : 한국은행

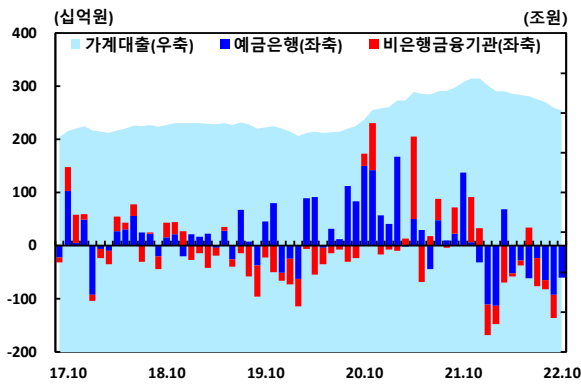
<참 고>

2022.10월중 울산지역 가계대출 동향

- 가계대출은 감소규모가 전월대비 축소(9월 -1,361억원 → 10월 -592억원)
 - (금융기관별) 예금은행(-928억원 → -602억원)은 감소규모가 축소되었으며 비은행금융기관(-433억원 → +10억원)은 전월대비 소폭 증가로 전환
 - (담보유형별) 주택담보대출은 전월대비 증가로 전환(-405억원 → +20억원) 되었으며 기타가계대출은 감소규모가 축소(-956억원 → -612억원)
 - 주택담보대출은 신규 분양 및 입주에 따른 집단대출 등으로 전월대비 증가로 전환(+20억원)
 - 기타가계대출(신용대출 포함)은 대출금리 상승 등으로 감소세 유지(-612억원)

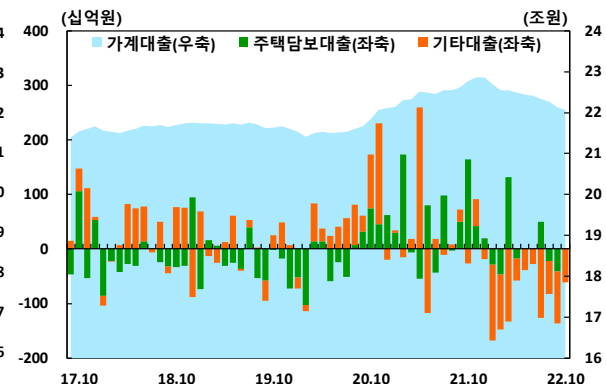
가계대출 잔액 및 증감¹⁾

(금융기관별)



주 : 1) 전월대비 말잔기준
자료 : 한국은행

(담보유형별)



주 : 1) 전월대비 말잔기준
자료 : 한국은행

- 가계대출은 전년동월대비 3.1% 감소(주택담보대출 +0.8%)
- 총여신중 가계대출 비중은 43.5%로 전년동월(46.8%)보다 하락

울산지역 가계대출

(기간중 잔액 증감, %, 억원)

	2021년		2022년			10월말 잔액 ^p
	연중	10월	8월	9월	10월 ^p	
■ 가계대출	7,445	1,381	-820	-1,361	-592	220,651
(주택담보대출)	5,514	1,640	-222	-405	20	118,149
(기타대출)	1,931	-259	-598	-956	-612	102,502
<예금은행>						
가계대출	4,397	1,380	-646	-928	-602	126,806
(주택담보대출)	4,597	1,513	-268	-352	-110	86,951
(기타대출)	-200	-133	-378	-576	-492	39,855
<비은행금융기관>						
가계대출	3,049	0	-174	-433	10	93,844
(주택담보대출)	917	126	46	-53	130	31,199
(기타대출)	2,132	-126	-220	-380	-120	62,646
- 가계대출/총여신 ¹⁾	47.5	46.8	43.9	43.6	43.5	43.5
- 가계대출중 비은행금융기관 비중 ¹⁾	42.0	41.8	42.3	42.4	42.5	42.5
- 주택담보대출/가계대출 ¹⁾	51.1	51.5	53.2	53.4	53.5	53.5
■ 전국						
- 가계대출(조원)	87.8	6.2	-0.1	-1.0	-0.3	1,251.8
(주택담보대출)(조원)	54.8	5.4	1.9	2.0	2.2	751.1
- 가계대출/총여신 ¹⁾	45.1	44.7	41.7	41.4	41.1	41.1
- 가계대출중 비은행금융기관 비중 ¹⁾	27.7	27.7	27.9	27.9	27.9	27.9
- 주택담보대출/가계대출 ¹⁾	57.8	58.0	59.6	59.8	60.0	60.0

자료 : 한국은행

주: 1) 연중 비중은 해당연도 1~12월의 평균치