



2025년 4월 29일

# 보도자료

이 자료는 배포시부터 취급하여 주십시오.

## 제 목 : 2025년 2월중 제주지역 금융기관 여·수신 동향

- 2025년 2월중 제주지역 금융기관 여신은 543억원 늘어나면서 전월(+1,107억원)대비 **증가 폭 감소**
  - 금융기관별로 **예금은행**은 증가세가 다소 둔화하였으며, **비은행 금융기관**은 **감소세 지속**
  - 차입주체별로는 **기업대출**과 **가계대출** 모두 **증가폭 축소**
- 2025년 2월중 제주지역 금융기관 수신 증가액은 1,679억원으로 전월(+4,049억원)보다 **증가세 둔화**

### 제주지역 금융기관 여·수신<sup>1)</sup>

(기간중 증감, 억원)

				2024년				2025년			
				연간	2월	1~2월	12월	1월	2월	1~2월	2월말 잔액
<b>여</b>	<b>신</b>	<b>합</b>	<b>계</b>	5,751	-1,577	-2,261	1,083	1,107	<b>543</b>	1,650	400,584
금융 기관	예	금	은	7,295	-180	-376	967	1,551	<b>1,021</b>	2,571	229,767
	비	은	행	-1,544	-1,397	-1,886	116	-443	<b>-478</b>	-921	170,816
차입 <sup>2)</sup> 주체	기	업	대	3,854	-865	-1,179	768	1,074	<b>477</b>	1,551	208,118
	가	계	대	-2,355	-901	-1,534	-112	263	<b>105</b>	368	156,821
<b>수</b>	<b>신</b>	<b>합</b>	<b>계</b>	2,138	4,118	16,593	-10,999	4,049	<b>1,679</b>	5,729	379,611

주 : 1) 잠정치이므로 추후 수정될 수 있음  
 2) '공공 및 기타 자금대출' 제외

- 자세한 내용은 <붙임> 참조 -

문의처 : 기획금융팀 과장 최종윤, 조사역 좌유진

Tel : (064)720-2504 Fax : (064)720-2521 E-mail : jeju@bok.or.kr

"한국은행 제주본부 보도자료는 인터넷(<http://www.bok.or.kr/jeju>)에도 수록되어 있습니다."

『제주사회로부터 신뢰받는 지역 중앙은행』



## 한국은행 제주본부

(붙임)

## I 금융기관 여신

◆ 2025년 2월말 제주지역 금융기관 여신은 증가세 둔화(25.1월 +1,107억원 → 25.2월 +543억원), 잔액 40조 584억원

□ (금융기관별) 예금은행(+1,551억원 → +1,021억원)은 증가세 둔화, 비은행금융기관(-443억원 → -478억원)은 감소세 유지

○ 예금은행 여신의 경우, 운전자금\*(+1,325억원 → +571억원)의 증가세는 둔화된 반면 시설자금\*\*(+225억원 → +450억원)의 증가세는 확대

\* 가계가 빌린 자금과 기업을 운영하는 데 필요한 원재료비, 인건비, 판매비 등의 자금

\*\* 제품생산에 필요한 공장건물의 신·증축과 기계, 기구 및 설비의 구입·설치에 소요되는 자금

○ 비은행금융기관 여신은 상호금융(-273억원 → -185억원), 새마을금고(-167억원 → -168억원) 등 대부분 기관에서 감소

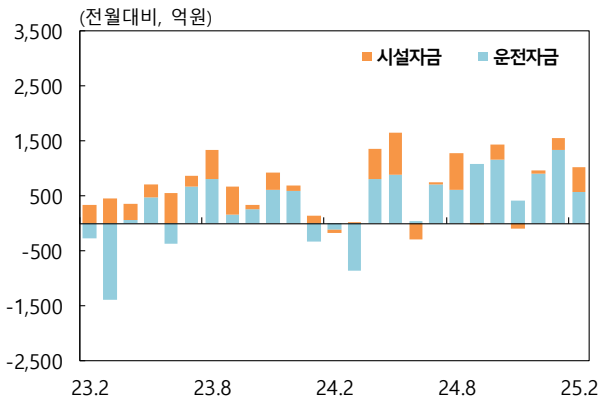
### 금융기관별 여신

(기간중 증감, 억원, %)

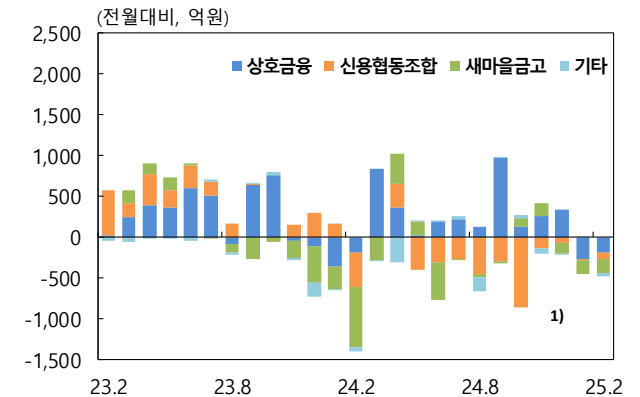
	2024년				2025년			
	연간	2월	1~2월	12월	1월	2월	1~2월	2월말 잔액 <sup>1)</sup>
여신합계	5,751	-1,577	-2,261	1,083	1,107	543	1,650	400,584 (2.5)
예금은행	7,295	-180	-376	967	1,551	1,021	2,571	229,767 (4.7)
비은행금융기관	-1,544	-1,397	-1,886	116	-443	-478	-921	170,816 (-0.3)

주 : 1) ( )내는 전년동월대비 잔액증감률(%)

### 예금은행 여신 증감(용도별)



### 비은행금융기관 여신 증감(기관별)



주 : 1) 은행, 증권 및 보험회사의 신탁계정, 상호저축은행 등을 포함

□ (차입주체별) 기업대출(+1,074억원 → +477억원)과 가계대출(+263억원 → +105억원) 모두 증가 폭 축소

○ 가계대출에서 주택담보대출(+1,200억원 → +576억원)은 증가 폭이 축소된 가운데, 기타가계대출(-938억원 → -471억원)\*은 감소 폭 축소

\* 주택담보대출을 제외한 신용대출 및 예·적금담보대출 등

— 가계대출 잔액은 전년동월대비 0.3% 감소(24.2월 15조 7,274억원 → 25.2월 15조 6,821억원)

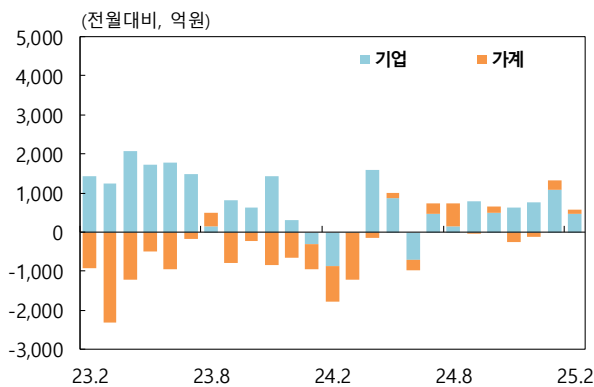
### 차입주체별 여신

(기간중 증감, 억원, %)

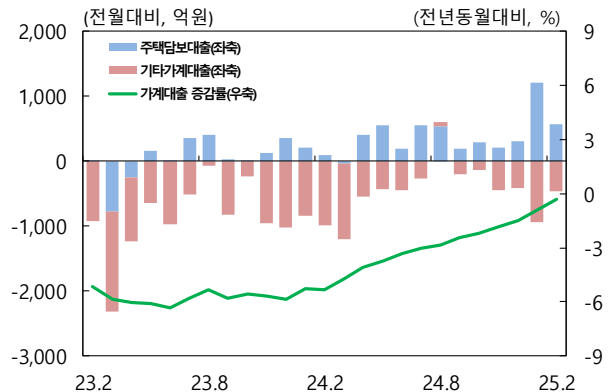
	2024년				2025년			
	연간	2월	1~2월	12월	1월	2월	1~2월	2월말 잔액 <sup>1)</sup>
여신합계 <sup>2)</sup>	5,751	-1,577	-2,261	1,083	1,107	543	1,650	400,584 (2.5)
기업대출	3,854	-865	-1,179	768	1,074	477	1,551	208,118 (3.3)
가계대출	-2,355	-901	-1,534	-112	263	105	368	156,821 (-0.3)
주택담보대출	3,485	86	295	308	1,200	576	1,776	61,927 (8.7)
기타가계대출	-5,840	-987	-1,829	-420	-938	-471	-1,409	94,894 (-5.4)

주 : 1) ( )내는 전년동월대비 잔액증감률(%)  
2) 기업대출 및 가계대출 외 '공공및기타자금대출' 포함

### 여신 증감(차입주체별)



### 가계대출 증감(부문별)



## II 금융기관 수신

◆ 2025년 2월말 제주지역 금융기관의 수신은 증가세 둔화(25.1월 +4,049억원 → 25.2월 +1,679억원), 잔액 37조 9,611억원

- (예금은행) 저축성예금 증가에도 불구하고 요구불예금, 시장성예금이 줄어들며 감소로 전환 (+757억원 → -59억원)
  - 요구불예금(+938억원 → -508억원)은 보통예금(-152억원 → -605억원)을 중심으로 줄며 감소로 전환
  - 저축성예금(-252억원 → +546억원)은 정기예금(-109억원 → +2,993억원)이 크게 늘어 전월대비 증가
  - 시장성예금(+71억원 → -98억원)은 양도성예금증서(+3억원 → -117억원) 감소의 영향으로 감소로 전환
- (비은행금융기관) 신탁회사(+2,781억원 → +119억원), 상호금융(+1,347억원 → +496억원) 등을 중심으로 증가폭 축소(+3,292억원 → +1,739억원)

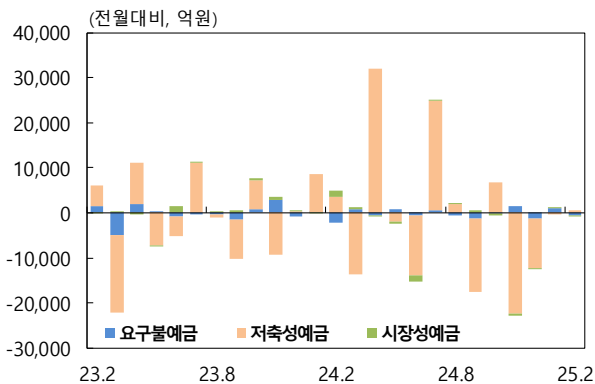
### 금융기관별 수신

(기간중 증감, 억원, %)

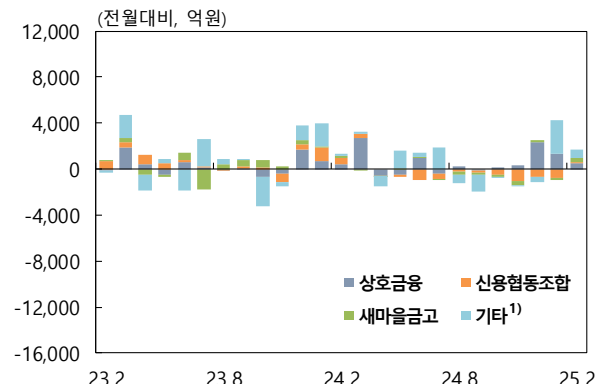
	2024년				2025년			
	연간	2월	1~2월	12월	1월	2월	1~2월	2월말 잔액 <sup>1)</sup>
수신합계	2,138	4,118	16,593	-10,999	4,049	1,679	5,729	379,611 (-2.2)
예금은행	-3,958	2,810	11,317	-12,444	757	-59	697	124,674 (-10.5)
비은행금융기관	6,096	1,308	5,276	1,445	3,292	1,739	5,031	254,937 (2.3)

주 : 1) ( )내는 전년동월대비 잔액증감률(%)

### 예금은행 수신 증감



### 비은행금융기관 수신 증감



주 : 1) 은행, 증권 및 보험회사의 신탁계정, 상호저축은행 등을 포함

### Ⅲ 예금은행 연체율\*

\* 2022년 4월부터 「제주지역 예금은행 연체율」 동향을 등 보도자료에 추가하여 수록하고 있으며, 관련 시계열 정보는 한국은행 경제통계시스템(ecos.bok.or.kr)에서 확인 가능

◆ 2025년 2월말 제주지역 예금은행의 연체율(1개월 이상 원리금 연체기준)은 **1.15%**로 전월보다 **0.01%p** 상승

□ 기업대출 연체율은 1.20%로 전월대비 0.02%p 상승

□ 가계대출 연체율은 1.17%로 전월대비 0.02%p 하락

#### 제주지역 예금은행 연체율<sup>1)</sup>

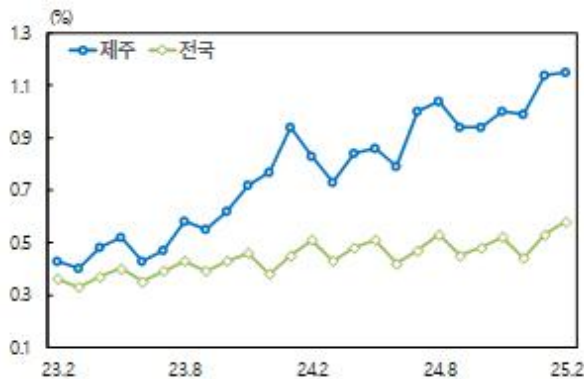
(%, %p)

	2024년			2025년		전월대비 (B-A)
	연평균	2월	12월	1월(A)	2월(B) <sup>2)</sup>	
예금은행 연체율	0.91	0.83	0.99	1.14	1.15	0.01
<참고> 전국	0.47	0.51	0.44	0.53	0.58	0.05
기업대출	0.96	0.84	1.00	1.18	1.20	0.02
가계대출	0.91	0.88	1.07	1.19	1.17	-0.02
주택담보대출	0.31	0.32	0.37	0.40	0.35	-0.05

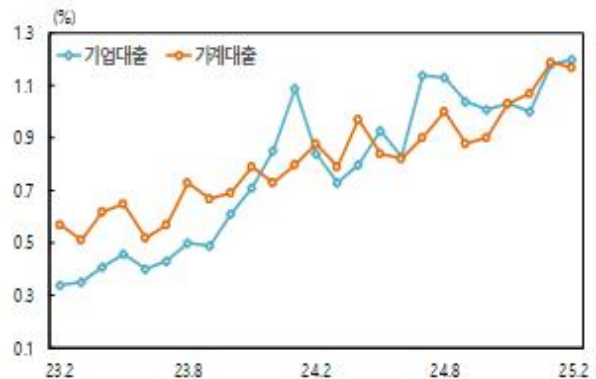
주 : 1) 연체율 = 원화연체대출금/원화대출금(1개월 이상 원리금 연체기준, 은행 고유계정(은행간대여금 제외) 및 신탁계정의 원화대출금 중 채권채무재조정 반영 후의 대출금)

2) 전국 연체율은 익월 공표

예금은행 연체율(제주, 전국)



예금은행 연체율(차입주체별)



<참 고 >

금융기관 여신<sup>1)2)</sup>

(기간중 증감, 억원)

	2024년				2025년			
	연간	2월	1~2월	12월	1월	2월	1~2월	2월말 잔액
<b>여신합계(A+B)</b>	5,751	-1,577	-2,261	1,083	1,107	<b>543</b>	1,650	400,584
■ 기업대출	3,854	-865	-1,179	768	1,074	<b>477</b>	1,551	208,118
■ 가계대출	-2,355	-901	-1,534	-112	263	<b>105</b>	368	156,821
주택담보대출	3,485	86	295	308	1,200	<b>576</b>	1,776	61,927
기타가계대출 <sup>3)</sup>	-5,840	-987	-1,829	-420	-938	<b>-471</b>	-1,409	94,894
<b>예금은행(A)</b>	7,295	-180	-376	967	1,551	<b>1,021</b>	2,571	229,767
<차입주체별>								
■ 기업대출	3,968	5	-209	494	816	<b>688</b>	1,504	130,083
대기업	-2	81	70	-29	33	<b>-17</b>	17	2,194
중소기업	3,971	-76	-279	524	783	<b>704</b>	1,487	127,889
■ 가계대출	2,768	-197	-201	62	788	<b>265</b>	1,052	91,438
주택담보대출	4,600	327	672	218	1,045	<b>422</b>	1,466	46,380
기타가계대출 <sup>3)</sup>	-1,832	-524	-874	-156	-257	<b>-157</b>	-414	45,058
■ 공공및기타자금대출	558	12	35	412	-53	<b>68</b>	15	8,247
<자금별>								
■ 금융자금	7,902	-147	-231	1,040	1,601	<b>997</b>	2,597	224,681
(할인어음)	-20	-5	2	-19	13	<b>4</b>	17	31
(당좌대출)	-3	2	5	-7	4	<b>7</b>	11	21
(일반자금)	2,838	-339	-588	-190	626	<b>573</b>	1,199	172,065
■ 재정자금	-608	-33	-145	-73	-50	<b>24</b>	-26	5,086
<용도별>								
■ 시설자금	2,024	-59	70	74	225	<b>450</b>	675	54,496
■ 운전자금	5,271	-121	-446	893	1,325	<b>571</b>	1,896	175,271
<b>비은행금융기관<sup>4)</sup>(B)</b>	-1,544	-1,397	-1,886	116	-443	<b>-478</b>	-921	170,816
<차입주체별>								
■ 기업대출	-114	-869	-969	274	257	<b>-211</b>	47	78,035
대기업	-45	40	38	-32	16	<b>3</b>	19	523
중소기업	-69	-909	-1,007	305	241	<b>-214</b>	27	77,513
■ 가계대출	-5,123	-703	-1,333	-173	-525	<b>-160</b>	-685	65,383
주택담보대출	-1,116	-241	-377	90	156	<b>154</b>	310	15,547
기타가계대출 <sup>3)</sup>	-4,008	-462	-956	-264	-681	<b>-314</b>	-995	49,836
<기관별>								
■ 신탁회사 <sup>5)</sup>	-19	-1	-5	-3	-3	<b>-5</b>	-8	54
■ 상호저축은행	-530	-53	-61	-9	9	<b>-41</b>	-32	1,600
■ 신용협동조합	-2,739	-426	-263	-67	-6	<b>-79</b>	-85	39,328
■ 상호금융	2,895	-186	-548	332	-273	<b>-185</b>	-458	94,912
■ 새마을금고	-1,155	-733	-1,005	-137	-167	<b>-168</b>	-335	34,885
■ 기타 <sup>6)</sup>	3	2	-4	1	-3	<b>1</b>	-2	38

주 : 1) 잠정치이므로 추후 수정될 수 있음

2) 2019년 9월부터 비은행금융기관의 가계대출 잔액 정비로 인해 데이터가 소급 수정됨

3) 주택담보대출을 제외한 신용대출 및 예·적금담보대출 등

4) 생명보험사 제외 5) 은행, 증권 및 보험회사의 신탁계정

6) 우체국예금, 수출입은행 등

## 금융기관 수신<sup>1)</sup>

(기간중 증감, 억원)

	2024년				2025년			
	연간	2월	1~2월	12월	1월	2월	1~2월	2월말 잔액
수신합계(A+B)	2,138	4,118	16,593	-10,999	4,049	<b>1,679</b>	5,729	379,611
예금은행(A)	-3,958	2,810	11,317	-12,444	757	<b>-59</b>	697	124,674
■ 예금	-4,116	1,391	10,030	-12,317	686	<b>38</b>	724	115,107
요구불예금	-2,442	-2,135	-2,025	-1,369	938	<b>-508</b>	430	21,598
(보통예금)	-467	-1,220	-841	-72	-152	<b>-605</b>	-757	14,249
(별단예금)	104	29	-249	191	180	<b>-348</b>	-167	3,244
(공공예금)	-2,220	-935	-956	-1,611	1,033	<b>436</b>	1,470	3,972
저축성예금	-1,674	3,526	12,055	-10,948	-252	<b>546</b>	294	93,509
(정기예금)	2,441	4,682	7,273	-3,234	-109	<b>2,993</b>	2,884	58,913
(정기적금)	-507	-1,070	-1,017	-277	-143	<b>-177</b>	-320	3,639
(저축예금)	700	647	446	671	-71	<b>95</b>	24	22,425
(기업자유예금)	-4,267	-734	5,358	-8,088	110	<b>-2,344</b>	-2,234	7,486
■ 시장성예금	158	1,419	1,287	-126	71	<b>-98</b>	-27	9,567
양도성예금증서	-48	1,452	1,155	-281	3	<b>-117</b>	-114	3,694
금 융 채	204	-33	131	152	69	<b>18</b>	87	5,867
환매조건부채권매도	0	0	0	0	0	<b>0</b>	0	0
매 출 어 음	2	1	1	2	-1	<b>2</b>	1	5
비은행금융기관 <sup>2)</sup> (B)	6,096	1,308	5,276	1,445	3,292	<b>1,739</b>	5,031	254,937
■ 자산운용회사 <sup>3)</sup>	547	171	1,336	-1,181	73	<b>560</b>	633	8,801
■ 신탁회사 <sup>4)</sup>	1,774	-43	766	757	2,781	<b>119</b>	2,900	24,023
■ 상호저축은행	-27	-4	-30	1	-2	<b>-2</b>	-4	79
■ 신용협동조합	-2,156	587	1,835	-678	-737	<b>105</b>	-632	48,348
■ 상호금융	6,308	418	1,069	2,377	1,347	<b>496</b>	1,843	120,543
■ 새마을금고	-505	151	218	175	-182	<b>387</b>	205	46,864
■ 기타 <sup>5)</sup>	155	29	81	-6	12	<b>75</b>	87	6,279

주 : 1) 잠정치이므로 추후 수정될 수 있음  
 2) 생명보험사 제외  
 3) 수익증권 판매액  
 4) 은행, 증권 및 보험회사의 신탁계정  
 5) 우체국예금, 수출입은행 등