

<요 약>

I. 실물동향

- 2016년 3월중 충북지역 제조업 생산은 화학제품, 고무·플라스틱 등이 늘어났으나 식료품, 기타기계·장비 등이 줄어 전년동월대비 3.5% 감소
 - 제조업 출하 및 재고는 전년동월대비 각각 2.1%, 16.0% 증가
(제조업 재고는 전월대비로는 3.8% 감소)
- 2016년 3월중 대형소매점 판매는 전년동월대비 5.0% 감소
 - 2016년 4월중 자동차 등록대수는 전월대비 4,883대 증가
- 2016년 4월중 설비투자 활동은 증가
 - 설비투자실행BSI가 전월수준을 유지한 가운데, 내수용자본재 수입액 및 기계류 수입액이 전년동월대비 각각 9.8%, 14.8% 증가
- 2016년 3월중 건설투자 활동은 감소
 - 건축착공면적은 공업용 건축을 중심으로 전년동월대비 6.8% 감소 하였으나, 건축허가면적은 주거용 건축을 중심으로, 건설수주액은 민간 발주를 중심으로 각각 전년동월대비 94.7%, 53.7% 증가
- 2016년 4월중 소비자물가는 전년동월(0.4%) 및 전월대비(0.2%) 상승
- 2016년 3월중 주택매매가격은 전월대비 0.1% 하락하였으며, 주택전세 가격은 전월대비 0.1% 상승
- 2016년 4월중 수출(통관기준)은 1,219백만달러로 전년동월대비 12.3% 감소 하였고, 수입(통관기준)은 496백만달러로 전년동월대비 1.7% 감소
 - 충북지역 무역수지는 723백만달러로 87개월째 흑자 지속
- 2016년 4월중 취업자수는 83.2만명으로 전년동월대비 0.1% 증가

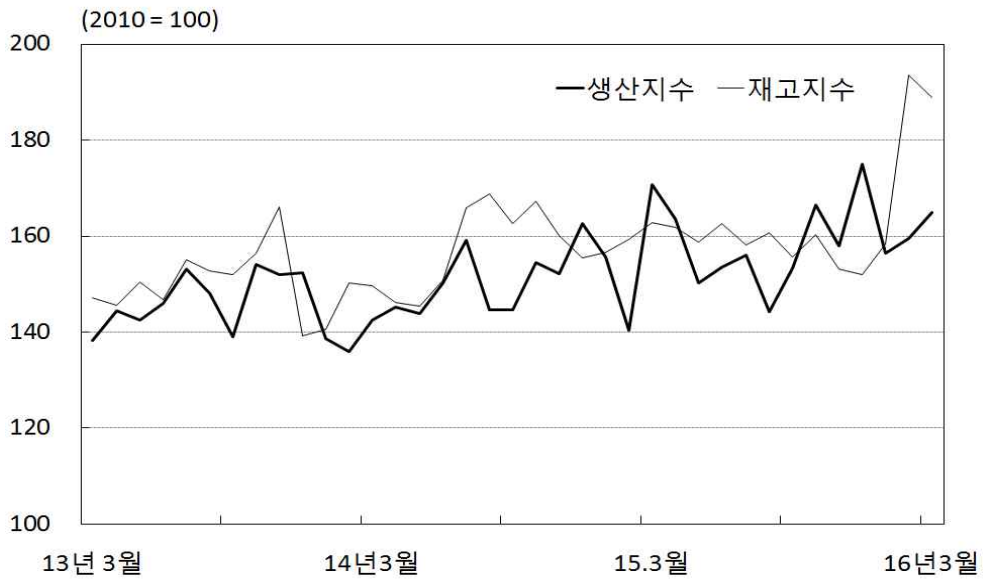
II. 금융동향

- ◆ 2016년 3월중 충북지역 금융기관 수신 및 여신 모두 증가
- ◆ 2016년 3월중 신용보증기관의 보증실적은 증가
- ◆ 2016년 4월중 어음부도율(0.0%)은 전월(0.23%)에 비해 하락

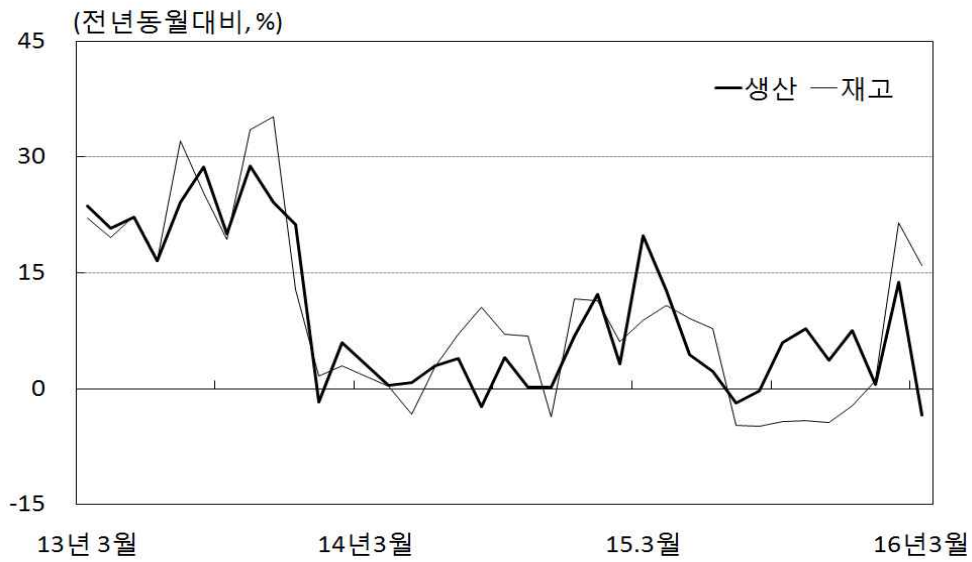
- 2016년 3월중 충북지역 금융기관 여수신 동향을 보면,
 - 수신은 전월말 대비 3,087억원 증가
 - 예금은행 수신은 요구불예금과 저축성예금이 모두 증가
 - 비은행금융기관은 신탁회사, 신용협동조합, 상호금융을 중심으로 증가
 - 여신은 전월말 대비 1,018억원 증가
 - 예금은행 여신은 가계대출이 늘어 증가
 - 비은행금융기관 여신은 상호금융의 가계대출을 중심으로 증가
- 2016년 3월중 신용보증기관의 보증잔액은 2조 2,581억원으로 전월 대비 260억원 증가
- 2016년 4월중 충북지역 어음부도율(금액기준, 전자결제액 제외)은 0.0%로 전월(0.23%)에 비해 하락(-0.23%p)

<주요 경제 지표>

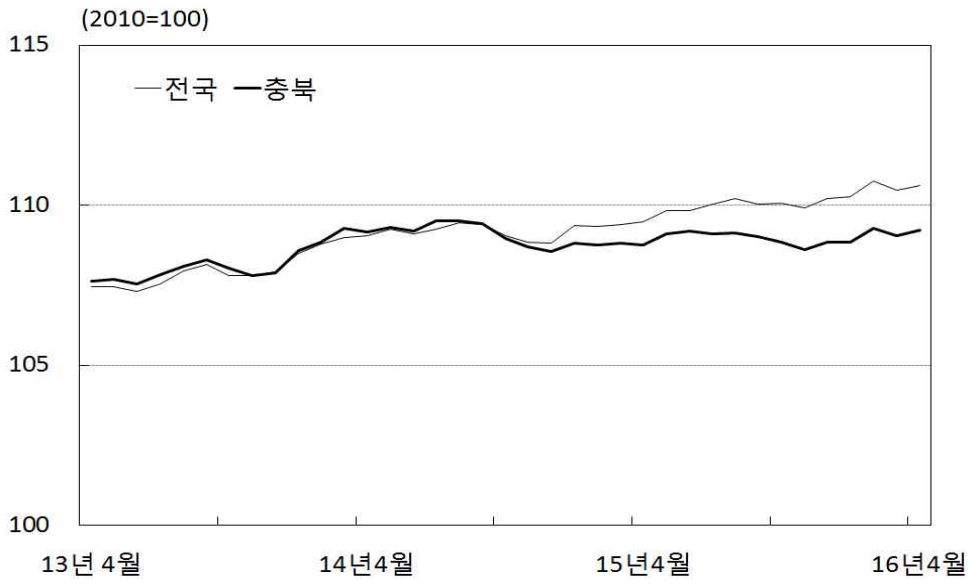
제조업 생산 및 재고지수



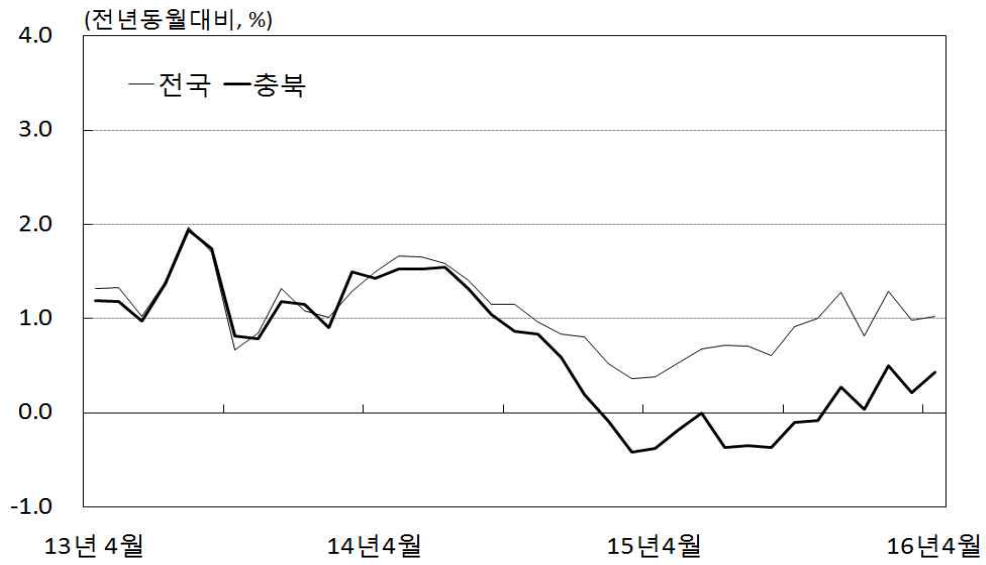
제조업 생산 및 재고 증가율



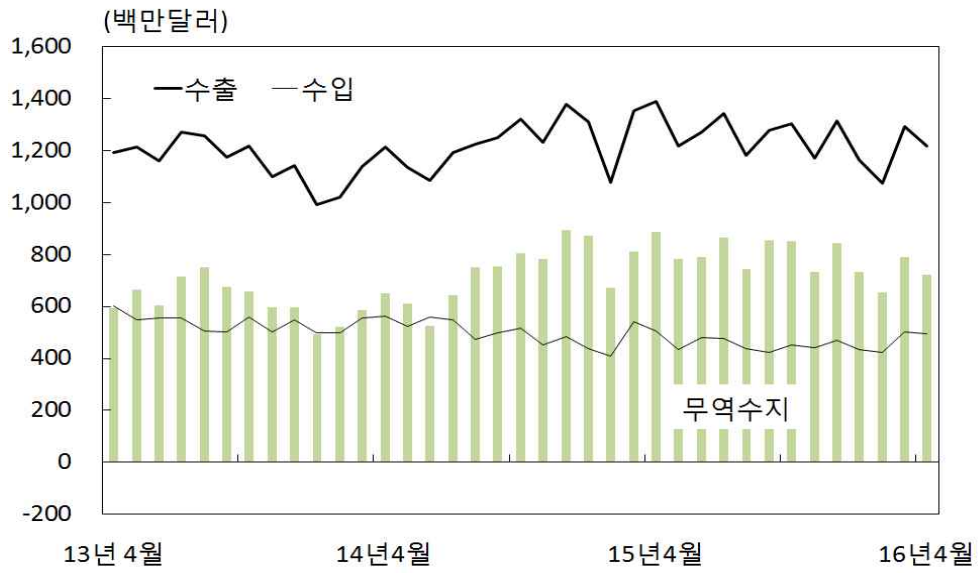
소비자물가지수



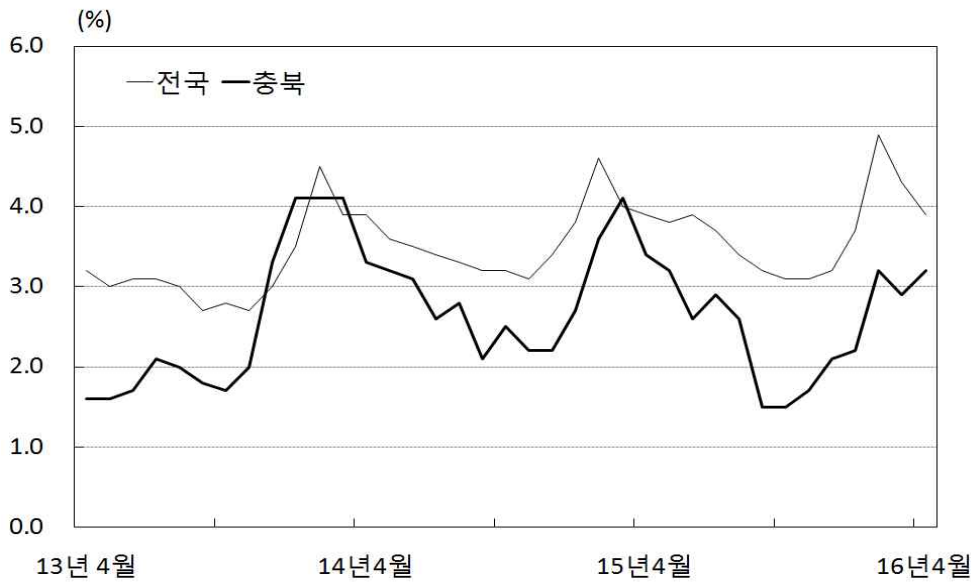
소비자물가 상승률



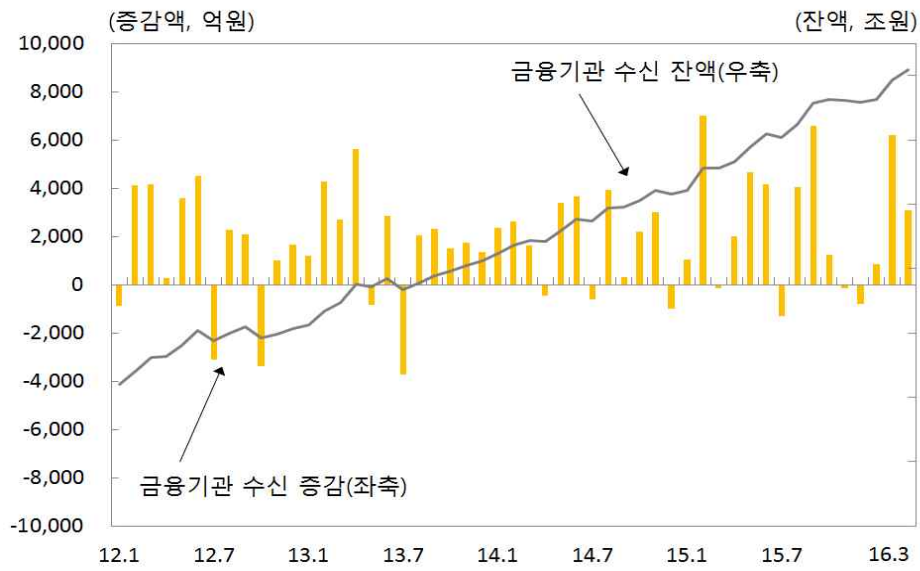
수출입



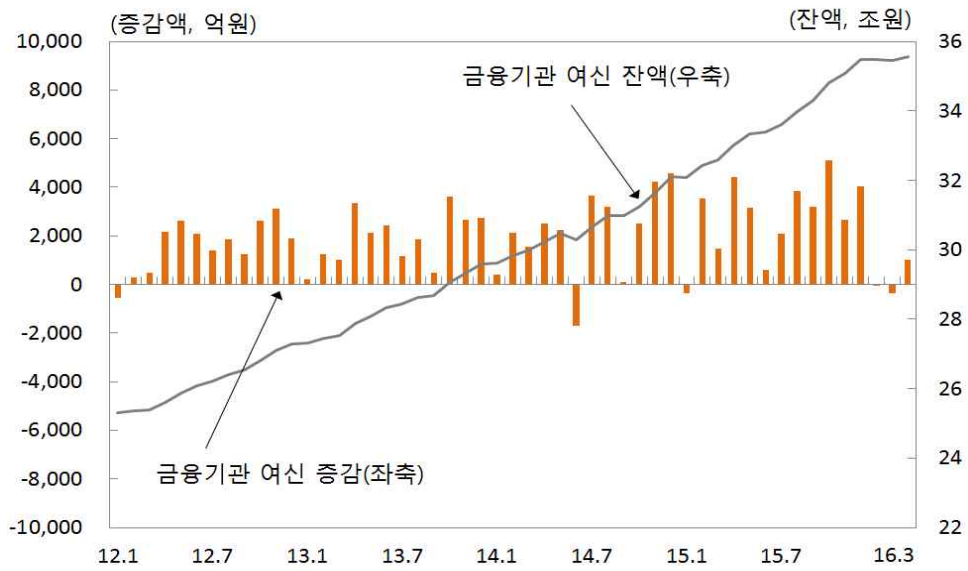
실업률



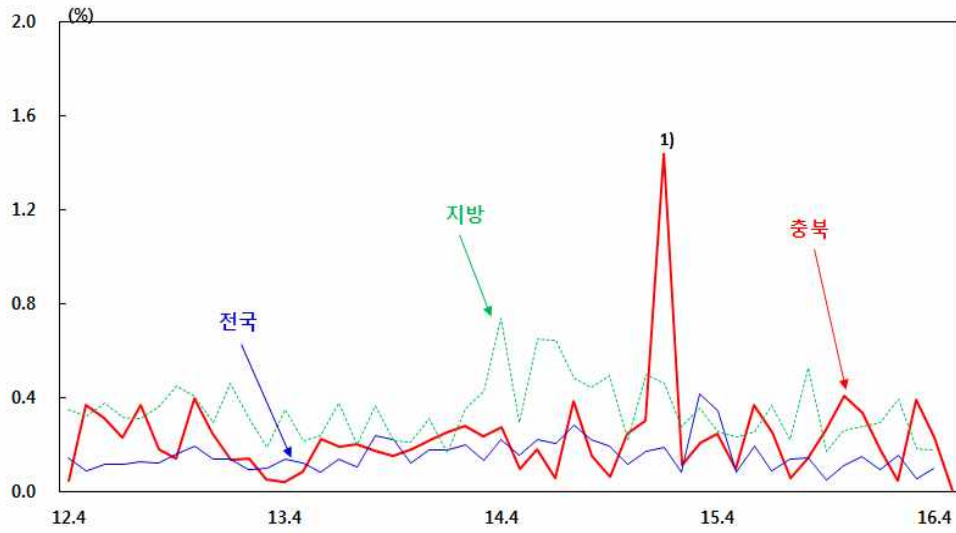
금융기관 수신



금융기관 여신



어음 부도율



주 : 1) 도내 일부 제조업체의 거액부도에 주로 기인

중소기업대출 연체율

