

보도자료

2024년 11월 7일 전북 2024 - 62호

이 자료는 11월 8일 조간부터 취급하여
주십시오. 단, 통신/방송/인터넷 매체는
11월 7일 12:00 이후부터 취급 가능

제 목 : 최근 전북지역 실물경제 동향

“자세한 내용은 <붙임> 참조”

※ 본 자료는 한국은행 전북본부가 매월 유관기관(통계청, 국토교통부 등) 발표 자료를 바탕으로 전북지역 경제동향을 종합한 자료입니다.

문의처 : 전북본부 기획조사팀 과장 정원석, 조사역 이솔빈

Tel : 250-4082, 4083 Fax : 250-4099 E-mail : jeonbuk@bok.or.kr

“한국은행 전북본부 보도자료는 인터넷(<http://www.bok.or.kr>)에서 지역본부-전북본부로 접속)에도 수록되어 있습니다.”



한국은행 전북본부

최근 전북지역 실물경제 동향

2024. 11.

한국은행 전북본부

차 례

< 요약 >

1. 제조업 생산	1
2. 수 요	
(1) 민간소비	3
(2) 건설투자	4
(3) 설비투자	5
(4) 수 출 입	6
3. 고 용	7
4. 물 가	
(1) 소비자물가	8
(2) 주택가격	9
5. 경제심리지표	10

요 약

- (제조업 생산) 2024.9월중 전북지역 제조업 생산은 기타기계장비, 음료 등을 중심으로 전년동월대비 6.6% 감소

 - 계절조정지수 기준으로는 전월대비 4.5% 감소
- (수 요) 9월중 대형소매점 판매는 전년동월대비 6.8% 감소하였고 승용차 신규등록대수는 6.0% 감소

 - 건축착공면적은 전년동월대비 14.8% 감소하였고 건축허가면적은 23.8% 감소
- (수 출) 9월중 수출은 4.5억달러로 동제품, 건설광산기계 등을 중심으로 전년동월대비 24.0% 감소
- (고 용) 9월중 취업자 수는 99.7만명으로 전년동월대비 0.7만명 감소

 - 고용률(2023.9월 64.6% → 2024.9월 64.4%, -0.2%p)은 전년동월대비 하락하고 실업률(2023.9월 1.8% → 2024.9월 1.6%, -0.2%p)도 하락

전북지역 실물경제 관련 지표¹⁾

(전년동기대비, %)

		2021	2022	2023	2024				
					1분기	2분기	3분기	8월	9월
생산	제조업 생산	7.5	3.2	-6.2	-3.8	-2.3	-1.3	-0.3	-6.6
	(계절조정 증감률 ¹⁾)				(1.7)	(4.0)	(-3.3)	(0.8)	(-4.5)
수요	대형소매점 판매	1.9	-2.3	1.9	1.7	-4.6	-5.1	2.1	-6.8
	승용차 신규등록대수	-14.5	-7.4	18.3	-15.3	-11.9	3.9	5.9	-6.0
	건축착공면적	3.4	-15.0	-31.7	-24.3	3.7	3.2	12.5	-14.8
	건축허가면적	4.0	5.5	-26.1	-53.2	-56.0	28.8	79.4	-23.8
수출	수출액(억달러)	78.2	82.2	70.5	16.8	17.0	15.3	5.2	4.5
	증감률	33.8	5.1	-14.2	-10.5	-13.1	-10.6	-9.0	-24.0
고용	취업자 수(천명) ²⁾	953	968	983	971	1,004	1,003	1,002	997
	증감(천명)	20	16	15	17	14	0	-2	-7
	고용률(%)	61.2	62.2	63.3	62.6	64.8	64.8	64.7	64.4
	실업률(%)	2.2	2.4	2.5	2.5	2.5	1.7	1.5	1.6

주: 1) () 내는 계절조정지수 전기대비 증감률

2) 연간, 분기는 기간 중 월평균

자료: 통계청, 국토교통부, 한국무역통계진흥원

- (물 가) 2024.10월중 소비자물가는 전년동월대비 1.3% 상승

- 한편 9월중 주택매매가격은 0.1% 상승하고 전세가격은 전월과 동일

전북지역 물가 관련 지표

(전년동기대비, %)

		2021	2022	2023	2024					
					1분기	2분기	3분기	8월	9월	10월
물가	소비자물가	2.6	5.3	3.3	2.9	2.8	2.1	2.0	1.6	1.3
	주택매매가격 ¹⁾	5.3	0.4	-2.4	-0.2	0.2	0.3	0.1	0.1	..
	주택전세가격 ¹⁾	3.7	-0.05	-2.8	0.3	0.3	0.1	0.03	0.0	..

주: 1) 전월(전기말월)대비 증감률, “..”는 미공표수치

자료: 통계청, 한국부동산원

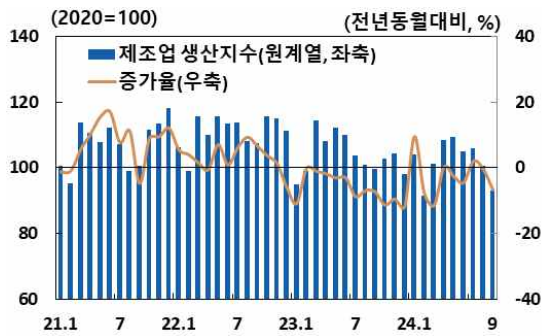
1 제조업 생산

□ 2024.9월중 전북지역 제조업 생산은 전년동월대비 6.6% 감소*
(8월 -0.3% → 9월 -6.6%)

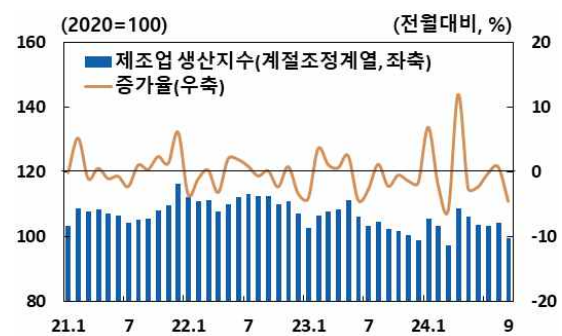
* 계절조정 생산지수는 전월대비 4.5% 감소
(8월 +0.8% → 9월 -4.5%)

○ 기타 기계·장비(-32.0%), 음료(-20.9%), 1차금속(-14.9%) 등에 주로 기인

제조업 생산



자료: 통계청



자료: 통계청

제조업 생산지수 추이¹⁾

(전년동기대비, %)

	가중치 ²⁾	2021	2022	2023	2024				
					1분기	2분기	3분기 ^P	8월 ^P	9월 ^P
■ 생 산	<100.0>	7.5	3.2	-6.2	-3.8 (1.7)	-2.3 (4.0)	-1.3 (-3.3)	-0.3 (0.8)	-6.6 (-4.5)
[전 국]		8.8	0.9	0.9	6.2 (-0.5)	5.0 (1.5)	2.4 (-1.2)	3.7 (4.1)	-1.4 (0.1)
(식료품)	<18.4>	-1.5	3.7	-6.8	4.0	5.0	3.0	3.3	-2.8
(화학제품)	<17.3>	-1.5	-4.3	-7.0	-4.1	9.5	3.4	-3.0	-2.2
(자동차)	<15.5>	16.8	16.2	0.8	2.1	-3.5	0.8	5.0	-0.1
(1차금속)	<7.5>	30.7	-4.0	-12.0	-22.5	-20.6	-4.9	18.3	-14.9
(기타 기계·장비)	<5.9>	44.9	8.2	-14.7	-14.7	-11.5	-15.0	-13.1	-32.0
(비금속광물)	<5.6>	11.8	-12.3	-9.4	0.2	2.4	-4.1	-5.7	-6.7
(음료)	<4.7>	-2.3	13.6	6.1	-18.3	-15.3	-22.0	-24.7	-20.9
(펄프·종이)	<4.4>	13.6	1.7	-8.5	-3.9	-2.8	-4.9	-7.0	-6.5
(금속가공제품)	<3.6>	-17.6	-0.6	0.9	-19.9	-16.0	-6.6	-30.2	-7.1
(전기장비)	<3.4>	3.5	-16.8	-20.7	-2.9	1.4	8.2	17.2	1.1

주: 1) 2020=100, () 내는 계절조정지수 전기대비 증감률

2) < > 내는 전북지역 광공업생산지수 가중치(2020년, 제조업 기준)

자료: 통계청

□ 제조업 출하는 전년동월대비 8.2% 감소*

(8월 -2.9% → 9월 -8.2%)

* 계절조정 출하지수는 전월대비 5.2% 감소

(8월 +1.8% → 9월 -5.2%)

□ 제조업 재고는 전년동월대비 0.3% 감소*

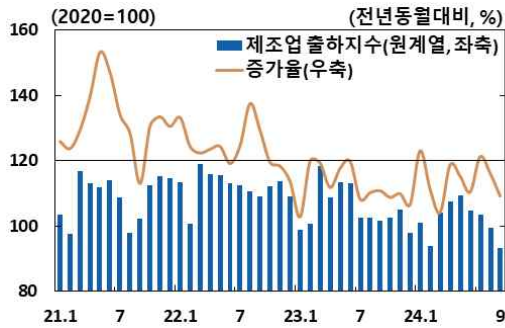
(8월 -3.8% → 9월 -0.3%)

* 계절조정 재고지수는 전월대비 8.3% 증가

(8월 +3.1% → 9월 +8.3%)

□ 재고율(재고/출하 비율)은 146.7%로 전월(128.5%)대비 18.2%p 증가

제조업 출하



자료: 통계청

제조업 재고



자료: 통계청

제조업 출하·재고지수 추이¹⁾

(전년동기대비, %)

	2021	2022	2023	2024				
				1분기	2분기	3분기 ^p	8월 ^p	9월 ^p
■ 출 하	9.0	2.8	-6.0	-5.9 (-0.8)	-4.0 (4.2)	-2.8 (-2.6)	-2.9 (1.8)	-8.2 (-5.2)
■ 재 고	7.5	35.5	-1.8	4.3 (1.6)	-1.7 (-5.9)	-0.3 (8.8)	-3.8 (3.1)	-0.3 (8.3)
■ 재 고 율 ²⁾	93.9	123.8	129.3	140.5	126.9	141.7	128.5	146.7

주: 1) () 내는 계절조정지수 전기대비 증감률

2) 계절조정 재고지수 / 계절조정 출하지수 × 100, 연간은 원지수 기준

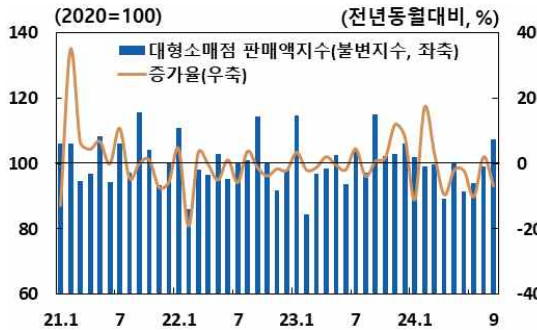
자료: 통계청

2 수 요

(1) 민간소비

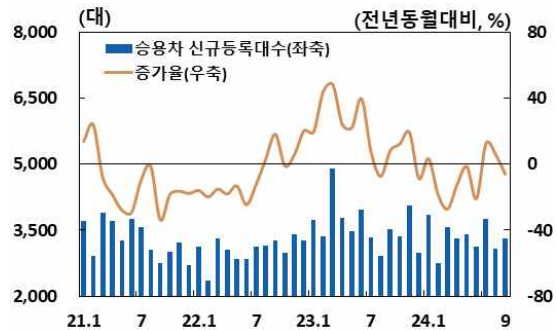
- 2024.9월중 대형소매점 판매는 전년동월대비 6.8% 감소
(8월 +2.1% → 9월 -6.8%)
 - 대형마트 판매는 전년동월대비 6.2% 감소
(8월 +3.0% → 9월 -6.2%)
- 승용차 신규등록대수는 전년동월대비 6.0% 감소
(8월 +5.9% → 9월 -6.0%)

대형소매점 판매



자료: 통계청

승용차 신규등록대수



자료: 국토교통부

민간소비 추이

(%, 천대)

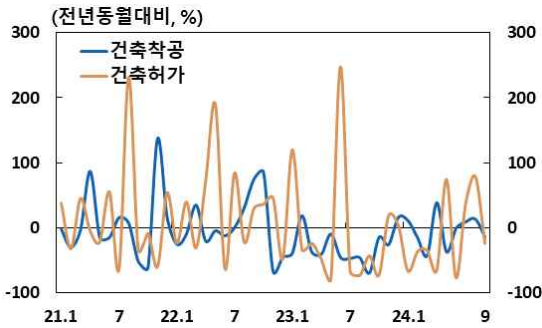
	2021	2022	2023	2024				
				1분기	2분기	3분기 ¹⁾	8월 ¹⁾	9월 ¹⁾
■ 대형소매점 판매액지수 ¹⁾	101.9	99.6	101.5	100.3	93.7	100.1	99.2	107.2
(증 감 륜) ²⁾	(1.9)	(-2.3)	(1.9)	(1.7)	(-4.6)	(-5.1)	(2.1)	(-6.8)
□ 대형마트 판매액지수 ¹⁾	95.6	90.2	91.9	90.8	83.9	95.6	97.6	100.8
(증 감 륜) ²⁾	(-4.4)	(-5.6)	(1.9)	(0.6)	(-2.7)	(-4.9)	(3.0)	(-6.2)
■ 승용차 신규등록대수 ³⁾	39.6	36.7	43.4	10.2	9.9	10.2	3.1	3.3
(증 감 륜) ²⁾	(-14.5)	(-7.4)	(18.3)	(-15.3)	(-11.9)	(3.9)	(5.9)	(-6.0)

주: 1) 불변지수, 2020=100 2) 전년동기대비 3) 승용차 신규등록대수는 확정치
자료: 통계청, 국토교통부

(2) 건설투자

- 2024.9월중 건축착공면적은 전년동월대비 14.8% 감소
(8월 +12.5% → 9월 -14.8%)
 - 건축허가면적은 전년동월대비 23.8% 감소
(8월 +79.4% → 9월 -23.8%)
- 2024.9월말 기준 미분양주택 수는 2,850호로 전월(2,946호)대비 96호 감소
 - 준공 후 미분양주택 수는 402호로 전월(195호)대비 207호 증가

건축착공 및 허가 증가율



자료: 국토교통부

미분양 주택



자료: 국토교통부

건설투자 추이

(전년동기대비, %)

	2021	2022	2023	2024				
				1분기	2분기	3분기	8월	9월
■ 건축착공	3.4	-15.0	-31.7	-24.3	3.7	3.2	12.5	-14.8
(면적, 천㎡)	(5,076)	(4,316)	(2,947)	(546)	(765)	(511)	(201)	(120)
주거용	48.2	-18.7	-33.2	-67.2	-5.8	-33.6	-62.7	2.8
상업용	-3.5	20.0	-40.7	-26.7	8.8	-3.6	-20.5	-27.9
공업용	-17.6	15.7	-12.0	23.5	27.9	51.5	224.4	-41.7
■ 건축허가	4.0	5.5	-26.1	-53.2	-56.0	28.8	79.4	-23.8
(면적, 천㎡)	(6,011)	(6,341)	(4,688)	(680)	(680)	(741)	(360)	(167)
주거용	37.2	31.8	-37.9	-74.8	-79.1	118.7	680.4	-67.6
상업용	25.9	-10.1	-31.2	-12.1	-0.3	-0.1	-9.0	9.0
공업용	-3.9	28.7	-15.5	-1.1	9.5	-14.9	67.7	-50.6
■ 미분양주택(호) ¹⁾	133	2,520	3,075	3,259	3,187	2,850	2,946	2,850
준공후 미분양(호) ¹⁾	102	85	150	156	198	402	195	402

주: 1) 기말 기준
자료: 국토교통부

(3) 설비투자

□ 2024.9월중 기계류 수입액은 72.3백만달러로 전년동월대비 23.1% 증가 (8월 +34.1% → 9월 +23.1%)

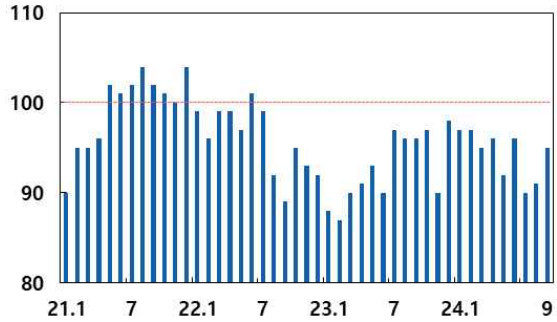
□ 제조업 설비투자실행 BSI는 95로 전월(91)대비 4p 상승

**기계류 수입액¹⁾ 및
기타 기계·장비 출하지수 증가율**



주: 1) MTI 7(기계류) 기준
자료: 한국무역통계진흥원, 통계청

제조업 설비투자실행 BSI¹⁾



주: 1) 당초계획대비 「수정증액」 응답업체 구성비 (%) - 당초계획대비 「수정감액」 응답업체 구성비 (%) + 100
자료: 한국은행 전북본부

설비투자 추이¹⁾

(백만달러, %)

	2021	2022	2023	2024				
				1분기	2분기	3분기	8월	9월
■ 기계류 수입액 ²⁾	893.7	876.8	813.5	220.9	248.9	227.5	85.7	72.3
(증 감 륜)	(26.8)	(-1.9)	(-7.2)	(-8.7)	(6.3)	(23.3)	(34.1)	(23.1)
■ 제조업 설비투자실행 BSI ³⁾	99	96	93	96	95	92	91	95
■ 기타 기계·장비 출하지수 ⁴⁾	144.2	161.4	141.3	134.8	133	106.6	111.1	96.5
(증 감 륜)	(44.2)	(11.9)	(-12.5)	(-15.0)	(-12.8)	(-17.9)	(-15.6)	(-28.8)

주: 1) () 내는 전년동기대비 증감률

2) MTI 7(기계류) 기준

3) 당초계획대비 「수정증액」 응답업체 구성비(%) - 당초계획대비 「수정감액」 응답업체 구성비(%) + 100

4) 2020 = 100

자료: 한국무역통계진흥원, 한국은행 전북본부, 통계청

(4) 수출입

□ 2024.9월중 수출(통관기준)은 4.5억달러로 전년동월대비 24.0% 감소
(8월 -9.0% → 9월 -24.0%)

○ 동제품(-62.3%), 건설광산기계(-46.9%), 자동차(-36.8%) 등이 주로 감소

□ 수입(통관기준)은 4.2억달러로 전년동월대비 7.1% 감소
(8월 +9.1% → 9월 -7.1%)

□ 무역수지(통관기준)는 0.3억달러 흑자

수출입 추이¹⁾

(백만달러, %)

	<비중 ²⁾ >	2021	2022	2023	2024				
					1분기 ^P	2분기 ^P	3분기 ^P	8월 ^P	9월 ^P
■ 수 출	<100.0>	7,819	8,219	7,051	1,681	1,702	1,531	520	450
		(33.8)	(5.1)	(-14.2)	(-10.6)	(-13.1)	(-10.6)	(-9.0)	(-24.0)
농약및의약품	<9.3>	535	701	652	149	213	185	75	45
		(61.8)	(31.1)	(-7.0)	(0.6)	(-5.8)	(17.1)	(114.0)	(-13.8)
자동차	<8.8>	499	530	623	150	126	114	40	38
		(24.1)	(6.2)	(17.6)	(-2.1)	(-23.4)	(-26.4)	(-30.0)	(-36.8)
건설광산기계	<8.4>	478	573	591	115	100	79	28	21
		(23.0)	(19.9)	(3.1)	(-37.9)	(-41.1)	(-43.0)	(-50.8)	(-46.9)
동제품	<7.7>	674	722	541	87	81	63	22	17
		(64.2)	(7.1)	(-25.1)	(-38.8)	(-47.5)	(-56.9)	(-58.3)	(-62.3)
합성수지	<6.3>	663	603	445	125	120	104	33	31
		(55.2)	(-9.0)	(-26.2)	(3.4)	(12.1)	(-0.6)	(-9.0)	(-15.0)
농기계	<6.1>	447	581	431	103	94	69	25	26
		(49.7)	(30.1)	(-25.9)	(-10.0)	(-17.1)	(-29.3)	(-28.1)	(-15.9)
■ 수 입	<100.0>	6,100	6,498	5,495	1,361	1,398	1,396	489	422
		(27.8)	(6.5)	(-15.4)	(-9.9)	(-3.5)	(6.2)	(9.1)	(-7.1)
1차산품	<25.8>	1,351	1,719	1,420	291	323	315	124	89
		(33.6)	(27.2)	(-17.4)	(-26.1)	(-9.5)	(-7.3)	(0.6)	(-16.6)
중간재	<54.0>	3,580	3,537	2,969	784	800	803	273	258
		(35.9)	(-1.2)	(-16.0)	(-1.1)	(1.7)	(11.0)	(12.5)	(-1.3)
자본재	<11.0>	673	720	602	145	152	169	54	41
		(-0.4)	(7.0)	(-16.4)	(-26.5)	(-8.8)	(23.6)	(14.4)	(-5.9)
소비재등 ³⁾	<9.2>	496	523	504	140	122	108	39	34
		(10.5)	(5.4)	(-3.7)	(11.3)	(-11.2)	(-4.7)	(7.8)	(-20.6)
무 역 수 지 ⁴⁾		1,718	1,721	1,556	320	305	135	32	28

주: 1) () 내는 전년동기대비 증감률

2) < > 내는 2023년중 해당 품목의 수출(입)액이 전체 수출(입)액에서 차지하는 비중

3) 소비재 및 기타(군경용 제품 등) 포함

4) 수출액 - 수입액

자료: 한국무역통계진흥원

3 고용

□ 2024.9월중 취업자 수는 99.7만명으로 전년동월대비 0.7만명 감소
(8월 -0.2만명 → 9월 -0.7만명)

- 산업별로 농림어업(-1.2만명), 제조업(-0.6만명), 도소매·음식숙박업(-0.4만명), 건설업(-0.2만명)은 감소한 반면, 사업·개인·공공서비스(+1.5만명), 전기·운수·통신·금융(+0.2만명)은 증가
- 종사상 지위별로 임금근로자(+0.9만명)의 경우 상용근로자(+1.4만명)를 중심으로 증가한 반면, 비임금근로자(-1.6만명)의 경우 무급가족종사자(-1.6만명)를 중심으로 감소

□ 고용률(2023.9월 64.6% → 2024.9월 64.4%, -0.2%p)은 전년동월대비 하락하고 실업률(2023.9월 1.8% → 2024.9월 1.6%, -0.2%p)도 하락

고용 추이¹⁾

(천명, %)

	<비중 ³⁾ >	2021	2022	2023	2024				
					1분기	2분기	3분기	8월	9월
■ 취업자 수 ²⁾	<100.0>	953	968	983	971	1,004	1,003	1,002	997
		(20)	(16)	(15)	(17)	(14)	(0)	(-2)	(-7)
농림어업	<16.9>	(-10)	(3)	(-6)	(-7)	(-13)	(-10)	(-11)	(-12)
제조업	<13.0>	(-3)	(-1)	(9)	(5)	(-0)	(-6)	(-8)	(-6)
건설업	<7.0>	(-1)	(-4)	(2)	(4)	(-3)	(-3)	(-5)	(-2)
도소매음식숙박업	<16.5>	(22)	(9)	(-17)	(-18)	(-2)	(0)	(2)	(-4)
사업개인공공서비스	<38.5>	(10)	(24)	(19)	(24)	(30)	(19)	(21)	(15)
전기운수통신금융	<7.5>	(3)	(-15)	(8)	(10)	(3)	(-1)	(-1)	(2)
임금근로자	<34.1>	(17)	(11)	(16)	(14)	(21)	(7)	(3)	(9)
상용근로자		(20)	(6)	(18)	(7)	(13)	(8)	(3)	(14)
임시근로자		(7)	(11)	(-8)	(8)	(16)	(9)	(10)	(3)
일용근로자		(-9)	(-7)	(6)	(-1)	(-8)	(-9)	(-10)	(-8)
비임금근로자	<65.9>	(3)	(5)	(-1)	(3)	(-6)	(-7)	(-5)	(-16)
자영업자		(6)	(1)	(1)	(10)	(3)	(6)	(6)	(0)
무급가족종사자		(-3)	(4)	(-2)	(-8)	(-9)	(-12)	(-12)	(-16)
■ 고용률 ⁴⁾		61.2	62.2	63.3	62.6	64.8	64.8	64.7	64.4
■ 실업자 수 ²⁾		21	24	25	25	26	17	15	16
■ 실업률 ⁵⁾		2.2	2.4	2.5	2.5	2.5	1.7	1.5	1.6
[전 국]		3.7	2.9	2.7	3.3	2.9	2.2	1.9	2.1
■ 15세이상인구 ²⁾		1,555	1,556	1,553	1,551	1,550	1,548	1,548	1,547
■ 경제활동인구 ²⁾		974	992	1,008	996	1,030	1,020	1,017	1,013
■ 경제활동참가율 ⁶⁾		62.6	63.7	64.9	64.2	66.5	65.9	65.7	65.5

주: 1) () 내는 전년동기대비 증감

2) 분기, 연간은 기간 중 월 평균

3) 2023년 기준

4) 취업자 / 15세이상인구 × 100

5) 실업자 / 경제활동인구 × 100

6) 경제활동인구 / 15세이상인구 × 100

자료: 통계청

4 물가

(1) 소비자물가

□ 2024.10월중 소비자물가지수는 전년동월대비 1.3% 상승
(9월 +1.6% → 10월 +1.3%)

○ 상품은 농축수산물을 중심으로 0.2% 상승하였으며, 서비스는 개인서비스를 중심으로 2.4% 상승

□ 생활물가는 전년동월대비 1.4% 상승(9월 +1.4% → 10월 +1.4%)

소비자물가 상승률 추이¹⁾

(전년동기대비, %)

	<가중치 ²⁾ >	2021	2022	2023	2024				
					1분기	2분기	3분기	9월	10월
■ 총 지 수	<1000>	2.6	5.3	3.3	2.9	2.8	2.1	1.6	1.3
					(0.7)	(0.3)	(0.3)	(0.2)	(0.1)
[전 국]		2.5	5.1	3.6	3.0	2.7	2.1	1.6	1.3
					(0.7)	(0.3)	(0.4)	(0.1)	(0.0)
• 상 품	<506.3>	3.2	6.8	3.8	3.5	3.3	1.8	0.9	0.2
					(0.4)	(-0.0)	(0.1)	(0.7)	(-0.1)
농축수산물	<88.0>	8.2	2.8	4.8	10.3	8.1	3.1	2.9	2.6
					(3.8)	(-3.0)	(1.7)	(3.2)	(-0.2)
공업제품	<379.1>	2.6	7.3	2.0	1.8	2.3	1.4	0.2	-0.6
					(-0.4)	(0.7)	(-0.0)	(-0.6)	(-0.0)
(석유류)	<67.2>	15.7	23.7	-10.9	-2.3	2.7	-0.2	-7.3	-10.2
전기·수도·가스	<39.2>	-2.2	11.8	19.0	4.7	2.4	1.7	2.5	2.3
					(0.0)	(0.0)	(-2.6)	(6.4)	(0.0)
• 서비스	<493.7>	1.9	3.6	2.8	2.2	2.2	2.5	2.4	2.4
					(0.9)	(0.6)	(0.6)	(-0.2)	(0.2)
공공서비스	<120.6>	1.4	1.4	0.2	0.7	1.4	1.0	0.8	0.8
개인서비스	<311.1>	2.4	5.1	4.3	3.2	2.9	3.4	3.4	3.4
■ 생활물가		3.4	6.3	3.6	3.3	3.2	2.1	1.4	1.4
					(0.6)	(0.3)	(0.4)	(0.6)	(0.2)
[전 국]		3.2	6.0	3.9	3.6	3.2	2.2	1.5	1.2
					(0.7)	(0.2)	(0.4)	(0.4)	(0.1)

주: 1) 2020=100, () 내는 전기대비 상승률

2) 2022년 전복지역 가계의 월평균 소비지출액에서 각 품목의 소비지출액이 차지하는 비중을 1,000분비로 산출

자료: 통계청

5 경제심리지표

<기업심리지수>

- 2024.10월 전북지역 제조업 기업심리지수(CBSI*)는 90.8로 전월(93.3)보다 2.5p 하락
 - 11월 전망 CBSI는 90.4으로 전월(91.3)대비 0.9p 하락
- 2024.10월 전북지역 비제조업 기업심리지수는 92.1로 전월(92.4)보다 0.3p 하락
 - 11월 전망 CBSI는 85.5로 전월(92.2)대비 6.7p 하락

* CBSI(Composite Business Sentiment Index)

: 기업경기실사지수(BSI)중 주요지수(제조업 5개, 비제조업 4개)를 이용하여 산출한 심리지표로서 장기평균치(2003년 1월 ~ 2023년 12월)를 기준값 100으로 하여 100보다 크면 장기평균보다 낙관적임을, 100보다 작으면 비관적임을 의미

기업심리지수¹⁾²⁾ 추이

	24.2월	3월	4월	5월	6월	7월	8월	9월	10월	11월	전월대비
제조업	98.2 (91.4)	97.4 (96.9)	100.1 (97.6)	105.8 (98.7)	96.2 (99.5)	94.6 (92.5)	94.3 (89.5)	93.3 (93.8)	90.8 (91.3)	.. (90.4)	-2.5 (-0.9)
비제조업	84.8 (84.5)	101.9 (91.8)	101.5 (98.9)	95.0 (98.4)	95.1 (88.9)	91.5 (92.1)	90.3 (88.7)	92.4 (86.7)	92.1 (92.2)	.. (85.5)	-0.3 (-6.7)

주: 1) () 내는 전월에 조사된 해당월 전망치

2) 2003~2023년중 장기평균치를 기준값 100으로 하여 100보다 크면 장기평균보다 낙관적임을, 100보다 작으면 비관적임을 의미

<소비자심리지수>

- 2024.10월 전북지역 소비자심리지수(CCSI*)는 93.1로 전월(93.6)보다 0.5p 하락
 - 현재경기판단, 향후경기전망, 가계수입전망은 전월보다 상승하였고, 현재생활형편, 소비지출전망은 전월보다 하락

* CCSI(Composite Consumer Sentiment Index)

: 소비자동향지수(CSI) 중 6개 주요지수를 이용하여 산출한 심리지표로서 장기평균치(2003년 1월 ~ 2023년 12월)를 기준값 100으로 하여 100보다 크면 장기평균보다 낙관적임을, 100보다 작으면 비관적임을 의미

소비자심리지수¹⁾ 추이

	24.1월	2월	3월	4월	5월	6월	7월	8월	9월	10월	전월대비
소비자심리지수	96.5	95.5	94.1	94.7	93.2	97.3	97.5	95.6	93.6	93.1	-0.5

주: 1) 2003~2023년중 장기평균치를 기준값 100으로 하여 100보다 크면 장기평균보다 낙관적임을, 100보다 작으면 비관적임을 의미