

제 주 지 역 경 제 동 향

2024. 5

「제주사회로부터 신뢰받는 지역 중앙은행」



한국은행 제주본부

지 역 경 제 동 향

I . 실물경제 동향

II . 금융경제 동향

I. 실물경제 동향

최근 제주지역 실물경제 동향

◆ 최근 제주경제는 관광객수가 외국인을 중심으로 회복세를 보이고, 소비여건도 완만하게 개선됨에 따라 부진 완화흐름이 유지

수 요

- (소 비) 2024.1/4분기중 소매판매액지수는 면세점이 크게 증가하였으나, 전문소매점이 부진하면서 전년동기대비 1.8% 감소하였고 서비스업 생산지수도 3.0% 감소
 - 다만 소매판매액 서비스 생산이 전분기에 비해서는 감소폭이 축소되었고 월별로도 대형마트 판매(1~2월 1.1% → 3월 4.9%), 소비자심리지수(3월 95.1 → 4월 98.2) 등이 완만하게 개선
- (건 설) 2024.3월중 건설수주액은 주택경기 부진*에 따라 민간부문(-78.4%)을 중심으로 69.3% 감소하였고 건축허가면적도 49.6% 감소
 - * 미분양 주택수(호): 22년 1,676 → 23년 2,499 → 24.2월 2,485 → 3월 2,485
(공사완료후 미분양 주택: 22년 668 → 23년 1,059 → 24.2월 1,227 → 3월 1,239)
 - 2024.3월중 건축착공면적(9.3만㎡)은 전년동월 큰폭 감소(23.3월, -65.3%)에 따른 기저 효과로 62.1% 증가하였으나 21~23년중 월 평균 착공면적(12.4만㎡)대비 낮은 수준

		(전년동기대비, %, 백억원, 만㎡)								
		2022	2023		2024					
		연간	연간	3/4	4/4	1/4	1월	2월	3월	4월
소	■ 소매판매액지수 ¹⁾ (%)	0.6	-4.1	-7.2	-2.9	-1.8 ^P	-	-	-	-
	- 전문소매점	2.4	-5.5	-9.4	-12.0	-9.8 ^P	-	-	-	-
	- 면세점	0.6	-19.0	-15.1	2.7	22.7 ^P	-	-	-	-
	- 대형마트 ²⁾	-3.6	-0.6	2.5	0.0	2.3 ^P	-11.0	17.5 ^P	4.9 ^P	..
비	■ 서비스업생산지수 ¹⁾ (%)	10.9	-0.3	-0.7	-3.5	-3.0	-	-	-	-
	■ 소비자심리지수 ³⁾ (CSI)	96.8	94.4	98.7	94.6	96.0	95.9	97.1	95.1	98.2
	■ 신용카드 사용액 ⁴⁾ (%)	13.0	-1.8	-4.5	-3.4	-2.0	-1.8	-3.3	-1.1	..
건	■ 건축착공면적 ⁵⁾ (만㎡)	177.6	107.2	16.5	24.2	41.0	24.6	7.2	9.3	..
		(9.3)	(-39.6)	(-63.5)	(-43.3)	(45.3)	(76.3)	(-16.3)	(62.1)	..
	■ 건축허가면적 ⁵⁾ (만㎡)	278.7	303.6	76.3	93.8	40.2	15.8	9.5	14.9	..
		(33.5)	(8.9)	(-1.6)	(46.4)	(-32.2)	(50.5)	(-50.2)	(-49.6)	..
설	■ 건설수주액 ⁵⁾ (백억원)	227.7	164.3	47.0	26.8	19.4	9.5	5.6	4.3	..
		(74.1)	(-27.8)	(-32.1)	(-44.0)	(-43.0)	(4.5)	(-48.9)	(-69.3)	..
	■ 레미콘 출하량 ⁵⁾ (천㎡)	1,906	1,899	477	490	333	122	84	127	..
		(3.6)	(-0.4)	(-14.5)	(-8.1)	-38.6	(-29.8)	(-51.5)	(-35.0)	..

주 : 1) 불변지수(2020 = 100) 기준 2) 대형소매점판매액지수(2020 = 100) 기준
 3) 기준 = 100, 연간 및 분기 수치는 기간 중 평균, '22.7월 이후는 표본 개편 후 조사결과임
 4) 제주지역 가맹점 기준 개인 사용실적 5) ()내는 전년동기대비 증감률(%)
 6) p는 잠정치(preliminary)
 자료 : 통계청, ECOS, 한국은행 제주본부, 대한건설협회 제주도회, 제주특별자치도

산업활동

□ (관 광) 2023.4월중 제주방문 관광객수는 120.7만명으로 전년동월대비 5.0만명 증가*

* 5월(5.1~16일중) 들어서도 외국인을 중심으로 관광객수가 증가세(+7.0만명[외국인 +7.3만명, 내국인 -0.3만명])

○ 내국인 관광객이 봄 성수기 임시 증편 등으로 감소세가 완화(3월 -10.9만명 → 4월 -8.5만명)되었고, 외국인도 크루즈 입항이 늘며* 큰 폭 증가(3월 12.3만명 → 4월 13.5만명)

* 제주도 입항 외국인 크루즈 이용객: 1월 2.8만명 → 2월 2.9만명 → 3월 6.1만명

(만명, 전년동기대비)

	2022		2023		2024				
	연간	연간	3/4	4/4	1/4	1월	2월	3월	4월 ^p
■ 관광객수	1,389.0	1337.1	343.0	329.0	315.1	105.5	101.3	108.4	120.7
	(188.1)	(-51.9)	(-17.4)	(-15.3)	(-0.5)	(2.2)	(-4.2)	(1.4)	(5.0)
[내국인]	1,380.3	1266.1	317.4	305.1	278.8	95.4	90.4	93.1	103.1
	(184.3)	(-114.2)	(-40.9)	(-35.2)	(-30.9)	(-6.3)	(-13.8)	(-10.9)	(-8.5)
(개별)	1,316.5	1203.9	304.2	291.5	272.7	92.4	89.7	90.6	..
	(150.1)	(-112.7)	(-34.9)	(-21.8)	(-24.5)	(-6.1)	(-10.3)	(-8.2)	..
(단체 ²⁾)	63.8	62.3	13.2	13.6	6.2	2.9	0.7	2.5	..
	(34.2)	(-1.5)	(-6.0)	(-13.4)	(-6.4)	(-0.2)	(-3.5)	(-2.7)	..
[외국인]	8.6	70.9	25.6	23.9	36.3	10.1	10.9	15.3	17.6
	(3.8)	(62.3)	(23.5)	(19.9)	(30.4)	(8.5)	(9.6)	(12.3)	(13.5)

주 : 1) ()내는 전년동기대비 증감(만명)

2) 10인 이상

3) p는 잠정치(preliminary), 내국인 개별·단체 및 외국인 국적별 관광객수는 추후 발표

자료 : 제주특별자치도관광협회

□ (농축수산) 2024.4월중 농산물 출하액은 기저효과(23.3월 +45.4%) 등으로 46.9% 감소하였고, 축산물 출하량은 돼지고기를 중심으로 14.0% 증가

○ 3월중 수산물 출하량은 넙치 및 갈치를 중심으로 25.6% 감소

□ (제조업) 2024.3월중 제조업 생산은 음료, 의약품 등이 증가하였으나 비금속 광물 등이 감소하며 1.5% 감소

□ (수출입) 2024.4월중 수출은 전자전기제품을 중심으로 전년동월대비 17.3% 감소하였고, 수입은 화학공업제품을 중심으로 43.8% 증가

(전년동기대비, %)

	2022		2023		2024				
	연간	연간	3/4	4/4	1/4	1월	2월	3월	4월
■ 농산물 출하액 ¹⁾	6.9	5.4	-7.2	20.9	17.3	18.7	15.1	18.5	-46.9
■ 축산물 출하량	-2.2	3.3	4.6	6.2	5.0	13.5	4.0	-2.6	14.0
■ 수산물 출하량	-12.7	-1.0 ^p	7.8 ^p	-11.3 ^p	-15.5	-9.5 ^p	-11.1	-25.6	..
■ 제조업 생산 ²⁾	0.2	-2.9 ^p	-3.0	-7.2 ^p	-3.3	17.9 ^p	-24.6	-1.5	..
■ 수출액 ³⁾	-13.9	-0.1	18.8	28.2	14.8 ^p	17.7	22.7	6.1 ^p	-17.3
■ 수입액 ³⁾	17.9	9.6	-20.2	95.0	-1.8 ^p	-14.1	6.4	6.1 ^p	43.8

주 : 1) 농협의 농산물 공동판매실적

2) 원계열(2020=100) 기준

3) 명목금액(美 달러) 기준

4) p는 잠정치(preliminary)

자료 : 농협중앙회 제주지역본부, 축산물품질평가원, 통계청, 한국무역통계진흥원

고 용

□ (취업자수) 2024.4월중 취업자수(40.0만명)는 전월에 비해 증가폭이 축소(24.3월 0.8만명 → 4월 0.2만명)되었으나 1월 이후 증가세는 지속

○ 업종별로는 서비스업* 증가폭이 둔화되었고 농림어업 및 건설업 감소폭이 확대

* 서비스업종별 전년동월대비 증감(3월 → 4월, 만명): 도소매·숙박·음식점업 0.6 → 0.7
 사업·개인·공공서비스업 1.3 → 1.1
 전기·운수·통신·금융 △0.3 → △0.5

○ 고용률은 전년동월대비 0.25%p 상승(23.4월 68.7% → 24.4월 69.2%)

(전년동기대비, 만명, %)

	2022		2023		2024				4월
	연간	연간	4월	3/4	1/4	2월	3월		
■ 취업자수 증감	1.9	-0.1	0.5	0.1	-0.7	0.8	0.7	0.8	0.2
[농림어업]	-0.4	-1.2	-1.0	-1.3	-1.2	-0.3	-0.4	-0.2	-0.4
[제조업]	0.1	-0.1	0.0	-0.1	-0.3	-0.2	-0.3	-0.2	-0.2
[건설업]	0.0	-0.2	0.1	-0.3	-0.4	-0.2	-0.2	-0.4	-0.5
[서비스업]	2.1	1.4	1.4	1.9	1.2	1.6	1.5	1.5	1.3
■ 고용률	69.9	69.2	68.7	69.9	70.0	69.1	68.8	69.4	69.2
■ 실업률	2.1	1.9	2.3	1.4	1.4	2.6	2.7	2.3	2.5

자료 : 통계청

소비자물가 및 부동산가격

□ (소비자물가) 2024.4월중 소비자물가 상승률은 2.5%(전국 2.9%)로 전월(2.5%)과 동일한 오름세를 이어감

○ 품목별로는 석유류 가격이 국제유가 상승을 반영하면서 상승하고, 농산물 가격이 높은 오름세를 지속하였으나, 개인서비스 물가 상승률은 둔화 흐름이 지속

□ (부동산가격) 2024.3월중 주택매매가격은 아파트를 중심으로 전월대비 0.1% 하락했고, 토지가격은 전월과 비슷한 수준을 유지

(전년동기대비, %)

	2022		2023		2024				4월
	연간	연간	3/4	4/4	1/4	2월	3월		
■ 소비자물가	5.9	3.0	2.2	2.7	2.3	2.4	2.5	2.5	
[상 품]	7.5	2.9	2.1	3.4	2.8	3.1	3.3	3.4	
(농축수산물)	4.8	2.5	1.1	5.6	7.8	8.6	9.0	8.3	
- 농산물	2.1	7.4	7.1	15.8	18.3	18.1	21.7	22.7	
(공업제품)	8.0	2.0	1.4	2.4	1.7	1.8	2.1	2.3	
- 석유류	24.0	-11.1	-14.7	-4.5	-2.1	-0.7	0.6	2.8	
- 석유류 제외	4.6	5.0	5.1	3.8	2.5	2.3	2.3	2.0	
(전기·수도·가스)	10.1	19.1	19.3	11.1	3.7	3.7	3.7	3.7	
[서비스]	4.4	3.0	2.3	2.2	1.9	1.9	1.8	1.7	
(공공서비스)	1.1	1.2	1.0	1.2	1.1	1.1	1.0	1.1	
(개인서비스)	6.6	4.3	3.1	2.8	2.5	2.5	2.3	2.0	
■ 주택매매가격 ¹⁾	-0.2	-2.3	-0.3	-0.2	-0.3	-0.1	-0.1	..	
[아파트] ¹⁾	-1.4	-4.5	-0.6	-0.4	-0.6	-0.3	-0.2	..	
■ 토지가격 ¹⁾	1.9	-0.4	0.0	-0.1	-0.1	0.0	0.0	..	

주 : 1) 전기말월대비(단, 월 자료는 전월대비)

자료 : 통계청, 한국부동산원, 한국은행

II. 금융경제동향

1. 화폐 발행 및 환수

- 2024년 3월중 한국은행 제주본부의 화폐 발행액은 40억원, 환수액은 629억원으로 589억원 환수 초과(2024년 2월중 88억원 발행 초과)

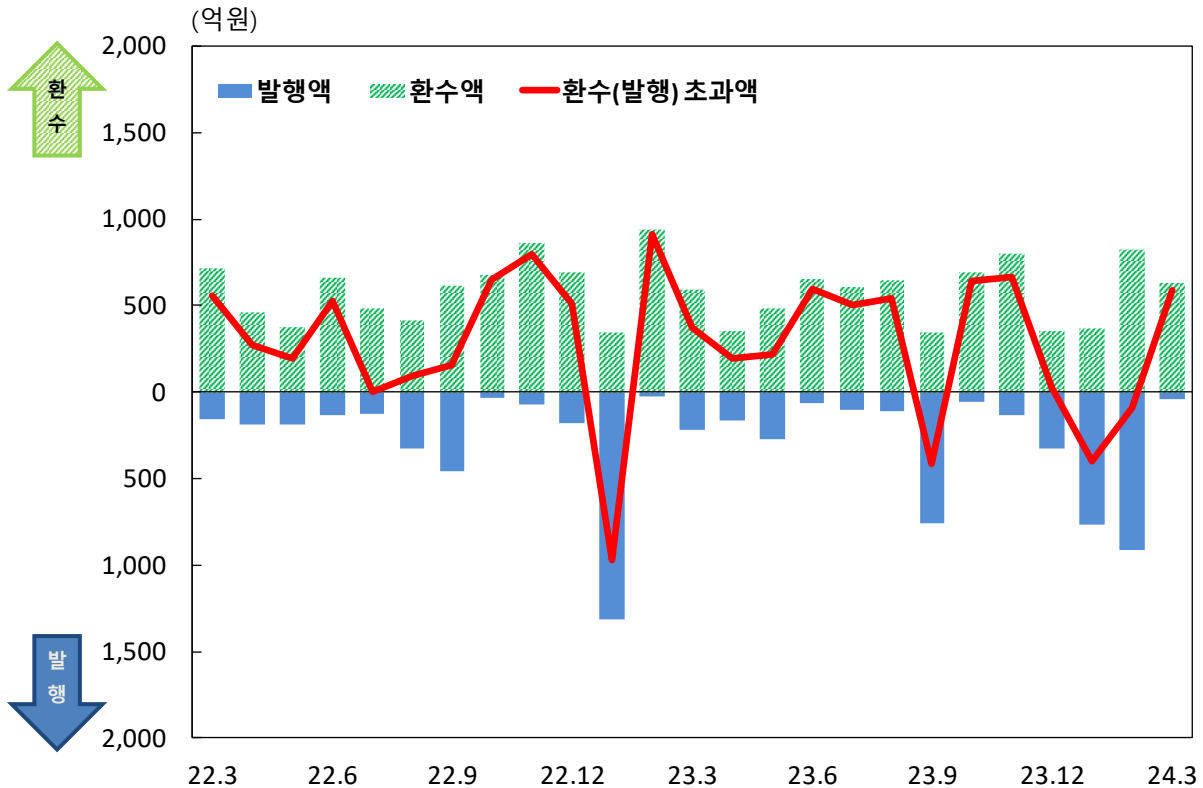
한국은행 제주본부 화폐 발행 및 환수액¹⁾

(기간중 증감, 억원, 배)

	2023년			2024년			
	연간	3월	1~3월	1월	2월	3월	1~3월
■ 화폐 발행액 (A)	3,525	218	1,558	765	913	40	1,719
■ 화폐 환수액 (B)	6,810	590	1,869	366	825	629	1,820
■ 환수 초과액 (B-A)	3,285	372	312	-399	-88	589	101
■ 환 수 율 (B/A)	1.9	2.7	1.2	0.5	0.9	15.7	1.1

주 : 1) 반올림으로 인해 계산 결과에 차이가 있을 수 있음

한국은행 제주본부 화폐 발행 및 환수액



2. 예금 및 대출금

- 2024년 3월말 현재 금융기관의 한국은행 제주본부 당좌예금 잔액은 772억원으로 전월말(941억원)대비 169억원 감소
- 한국은행 제주본부의 금융기관에 대한 대출금 잔액(금융중개지원대출)은 1,065억원으로 전월말(1,106억원)대비 40억원 감소

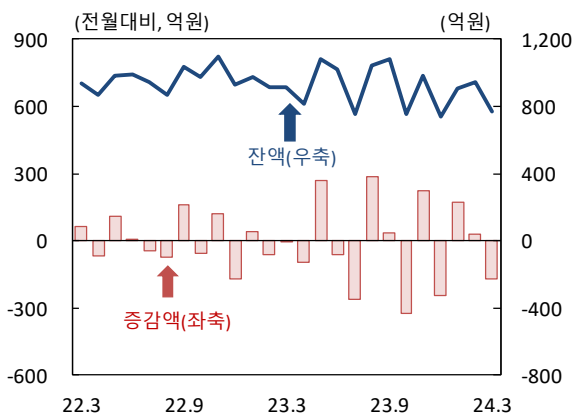
한국은행 제주본부 예금 및 대출금

(기간중 증감, 억원)

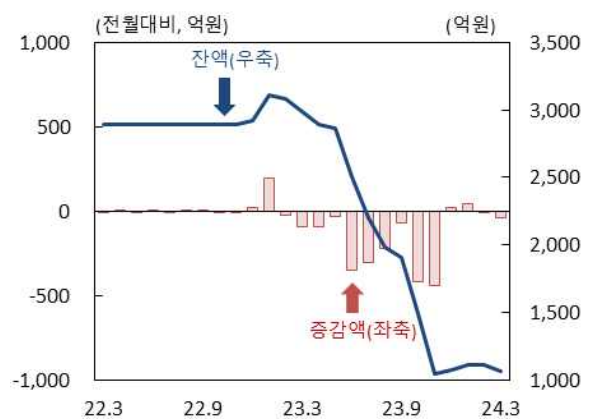
	2023년			2024년				
	연간	3월	1~3월	1월	2월	3월	1~3월	3월말 잔액
■ 예 금 ¹⁾	-194	-1	-18	172	32	-169	34	772
■ 대 출 금	-1,852	-96	72	46	-8	-40	-2	1,065
(금융기관별 대출) ²⁾	48	-96	72	46	-8	-40	-2	73
(지역본부별 대출) ³⁾	-1,900	0	0	0	0	0	0	992

- 주 : 1) 한국은행 제주본부에 개설된 금융기관 당좌예금
 2) 한국은행 본부에서 각 금융기관에 대하여 기업여신 취급 실적 등을 감안하여 배정하는 자금
 3) 지역균형발전을 위하여 한국은행 지역본부에서 금융기관 지역본부별로 배정하는 자금

한국은행 제주본부 예금



한국은행 제주본부 대출금



3. 금융기관 여·수신

I 금융기관 여신

◆ 2024년 2월말 제주지역 금융기관의 여신 잔액은 39조 922억원으로 전월대비 큰 폭 감소(1월 -684억원 → 2월 -1,577억원)

□ (금융기관별) 예금은행(-195억원 → -180억원)은 전월과 비슷한 수준이나 비은행금융기관(-489억원 → -1,397억원)은 큰 폭으로 감소

- 예금은행 여신은 운전자금*(325억원 → 121억원) 및 시설자금**(130억원 → 59억원) 모두 감소
 - * 가계가 빌린 자금과 기업을 운영하는데 필요한 원재료비, 인건비, 판매비 등의 자금
 - ** 제품생산에 필요한 공장건물의 신증축과 기계, 기구 및 설비의 구입설치에 소요되는 자금
- 비은행금융기관 여신은 신용협동조합(+163억원 → -426억원)이 감소로 전환되고, 상호금융(-363억원 → -186억원), 새마을금고(-272억원 → -733억원) 등은 감소세 유지

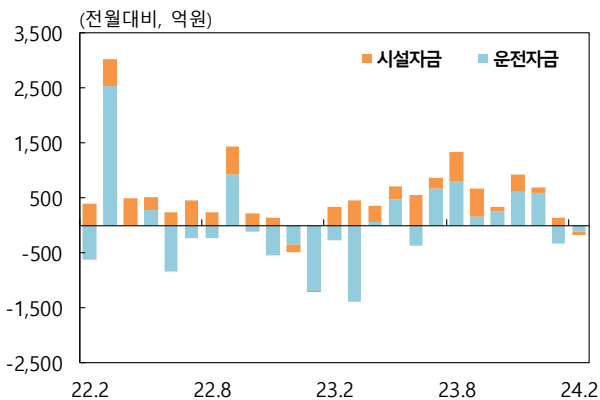
금융기관별 여신

(기간중 증감, 억원, %)

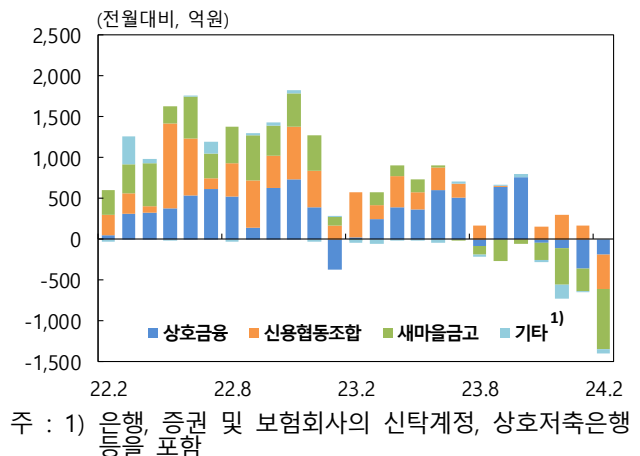
	2023년				2024년			
	연간	2월	1~2월	12월	1월	2월	1~2월	2월말 잔액 ¹⁾
여신합계	8,613	602	-677	244	-684	-1,577	-2,261	390,922 (1.8)
예금은행	3,978	71	-1,124	679	-195	-180	-376	219,526 (2.2)
비은행금융기관	4,634	531	447	-435	-489	-1,397	-1,886	171,396 (1.4)

주 : 1) ()내는 전년동월대비 잔액증감률(%)

예금은행 여신 증감(용도별)



비은행금융기관 여신 증감(기관별)



□ (차입주체별) 기업대출(-314억원 → -865억원) 및 가계대출(-634억원 → -901억원) 모두 감소폭 확대

○ 가계대출은 주택담보대출(+209억원→+86억원)이 증가폭이 축소되고, 기타가계대출*(-843억원→-987억원)은 감소폭 확대

* 주택담보대출을 제외한 신용대출 및 예·적금담보대출 등

— 전년동월대비로는 가계대출 잔액이 5.3% 감소(23.2월 16.6조원 → 24.2월 15.7조원)

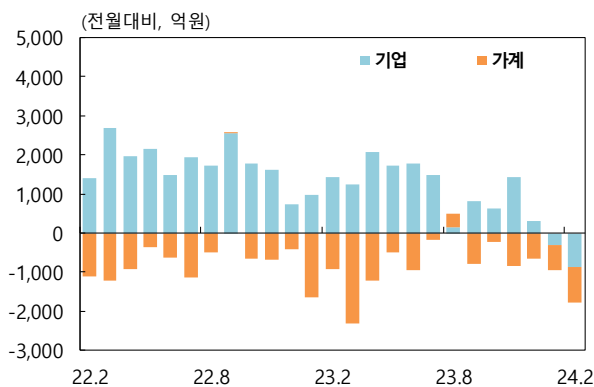
차입주체별 여신

(기간중 증감, 억원, %)

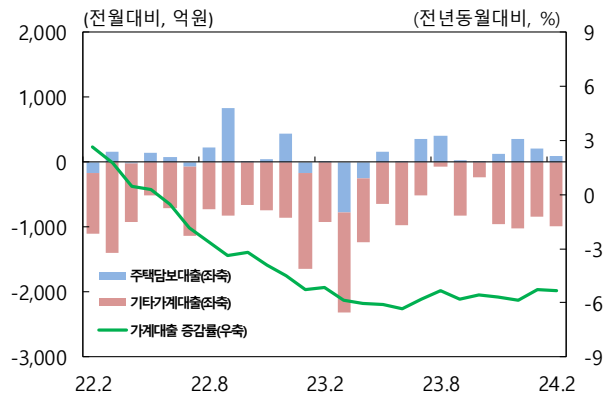
	2023년				2024년				2월말 잔액 ¹⁾
	연간	2월	1~2월	12월	1월	2월	1~2월		
여신합계 ²⁾	8,613	602	-677	244	-684	-1,577	-2,261	390,922	(1.8)
기업대출	14,104	1,442	2,425	321	-314	-865	-1,179	201,535	(5.5)
가계대출	-9,838	-910	-2,546	-657	-634	-901	-1,534	157,274	(-5.3)
주택담보대출	293	17	-147	358	209	86	295	56,961	(1.3)
기타가계대출	-10,131	-927	-2,400	-1,015	-843	-987	-1,829	100,313	(-8.7)

주 : 1) ()내는 전년동월대비 잔액증감률(%)
2) 기업대출 및 가계대출 외 '공공및기타자금대출' 포함

여신 증감(차입주체별)



가계대출 증감(부문별)



금융기관 여신¹⁾²⁾

(기간중 증감, 억원)

	2023년				2024년			
	연간	2월	1~2월	12월	1월	2월	1~2월	2월말 잔액
여신합계(A+B)	8,613	602	-677	244	-684	-1,577	-2,261	390,922
■ 기업대출	14,104	1,442	2,425	321	-314	-865	-1,179	201,535
■ 가계대출	-9,838	-910	-2,546	-657	-634	-901	-1,534	157,274
주택담보대출	293	17	-147	358	209	86	295	56,961
기타가계대출 ³⁾	-10,131	-927	-2,400	-1,015	-843	-987	-1,829	100,313
예금은행(A)	3,978	71	-1,124	679	-195	-180	-376	219,526
<차입주체별>								
■ 기업대출	7,289	457	628	340	-214	5	-209	124,401
대기업	-1,149	40	68	2	-11	81	70	2,250
중소기업	8,437	417	560	338	-203	-76	-279	122,152
■ 가계대출	-3,191	-353	-1,035	-29	-4	-197	-201	87,416
주택담보대출	1,581	50	50	460	345	327	672	40,985
기타가계대출 ³⁾	-4,772	-403	-1,084	-489	-349	-524	-874	46,430
■ 공공및기타자금대출	-119	-33	-717	368	23	12	35	7,709
<자금별>								
■ 금융자금	3,916	110	-1,077	746	-84	-147	-231	213,951
(할인어음)	-6	7	3	-7	7	-5	2	37
(당좌대출)	-1	-1	-1	-3	3	2	5	18
(일반자금)	-199	106	-1,145	-196	-249	-339	-588	167,440
■ 재정자금	63	-39	-47	-67	-112	-33	-145	5,575
<용도별>								
■ 시설자금	3,549	335	334	80	130	-59	70	51,867
■ 운전자금	429	-264	-1,458	598	-325	-121	-446	167,659
비은행금융기관⁴⁾(B)	4,634	531	447	-435	-489	-1,397	-1,886	171,396
<차입주체별>								
■ 기업대출	6,815	984	1,797	-19	-100	-869	-969	77,133
대기업	349	13	9	87	-2	40	38	586
중소기업	6,466	972	1,788	-106	-98	-909	-1,007	76,547
■ 가계대출	-6,647	-557	-1,512	-628	-630	-703	-1,333	69,858
주택담보대출	-1,288	-33	-196	-102	-136	-241	-377	15,976
기타가계대출 ³⁾	-5,359	-524	-1,316	-526	-493	-462	-956	53,883
<기관별>								
■ 신탁회사 ⁵⁾	-2	2	16	0	-4	-1	-5	75
■ 상호저축은행	-300	-31	-28	-163	-7	-53	-61	2,101
■ 신용협동조합	2,542	547	710	297	163	-426	-263	41,889
■ 상호금융	2,928	23	-349	-116	-363	-186	-548	91,927
■ 새마을금고	-529	-10	98	-447	-272	-733	-1,005	35,370
■ 기타 ⁶⁾	-4	2	0	-5	-6	2	-4	33

주 : 1) 잠정치이므로 추후 수정될 수 있음

2) 2019년 9월부터 비은행금융기관의 가계대출 잔액 정비로 인해 데이터가 소급 수정됨

3) 주택담보대출을 제외한 신용대출 및 예·적금담보대출 등

4) 생명보험사 제외 5) 은행, 증권 및 보험회사의 신탁계정

6) 우체국예금, 수출입은행 등

II 금융기관 수신

◆ 2024년 2월말 제주지역 금융기관의 수신 잔액은 **38조 8,337억원**으로 전월대비 증가규모가 축소(1월 +1조 2,475억원 → 2월 4,118억원)

□ (예금은행) 요구불예금이 크게 줄면서 증가폭 축소(+8,507억원 → +2,810억원)

○ 요구불예금(+110억원 → -2,135억원)은 보통예금(+379억원 → -1,220억원), 공공예금(-21억원 → -935억원) 중심으로 줄면서 감소로 전환

○ 저축성예금(+8,529억원 → +3,526억원)은 정기예금(+2,591억원 → +4,682억원) 중심으로 늘었으나 정기적금(+53억원 → -1,070억원)이 크게 줄면서 증가폭 둔화

○ 시장성예금(-132억원 → +1,419억원)은 양도성예금증서(-297억원 → +1,452억원) 중심으로 크게 늘면서 증가로 전환

□ (비은행금융기관) 신용협동조합(+1,248억원 → +587억원), 상호금융(+651억원 → +418억원), 새마을금고(+67억원 → +151억원) 등 대부분 비은행금융기관이 전월에 이어 증가(+3,968억원 → +1,308억원)

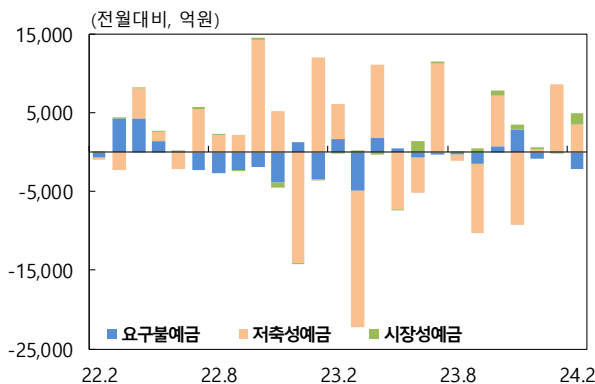
금융기관별 수신

(기간중 증감, 억원, %)

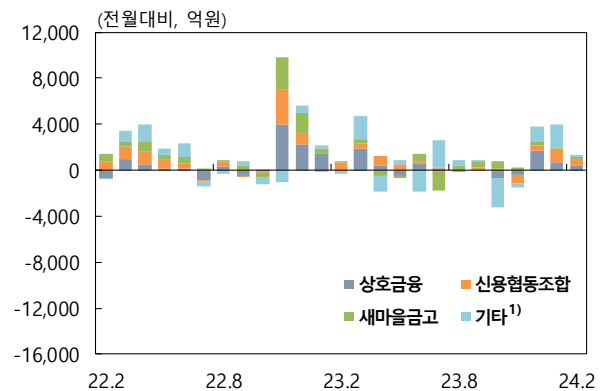
	2023년				2024년				2월말 잔액 ¹⁾	(%)
	연간	2월	1~2월	12월	1월	2월	1~2월			
수신합계	3,717	6,570	17,064	3,529	12,475	4,118	16,593	388,337	(0.8)	
예금은행	-5,178	6,129	14,567	-249	8,507	2,810	11,317	139,252	(-5.7)	
비은행금융기관	8,895	441	2,498	3,777	3,968	1,308	5,276	249,086	(4.9)	

주 : 1) ()내는 전년동월대비 잔액증감률(%)

예금은행 수신 증감



비은행금융기관 수신 증감



주 : 1) 은행, 증권 및 보험회사의 신탁계정, 상호저축은행 등을 포함

금융기관 수신¹⁾

(기간중 증감, 억원)

	2023년				2024년			
	연간	2월	1~2월	12월	1월	2월	1~2월	2월말 잔액
수신합계(A+B)	3,717	6,570	17,064	3,529	12,475	4,118	16,593	388,337
예금은행(A)	-5,178	6,129	14,567	-249	8,507	2,810	11,317	139,252
■ 예금	-8,565	6,160	14,671	-586	8,639	1,391	10,030	128,530
요구불예금	-4,919	1,586	-1,939	-884	110	-2,135	-2,025	21,585
(보통예금)	-477	-1,427	-1,821	345	379	-1,220	-841	14,633
(별단예금)	-633	-97	-981	322	-279	29	-249	3,058
(공공예금)	-3,787	3,116	869	-1,534	-21	-935	-956	3,766
저축성예금	-3,647	4,575	16,610	298	8,529	3,526	12,055	106,945
(정기예금)	-165	1,789	4,722	-6,433	2,591	4,682	7,273	60,862
(정기적금)	1,858	168	230	-3	53	-1,070	-1,017	3,449
(저축예금)	-931	-245	-624	648	-201	647	446	22,147
(기업자유예금)	-3,825	2,891	12,427	6,136	6,091	-734	5,358	19,345
■ 시장성예금	3,387	-31	-104	337	-132	1,419	1,287	10,722
양도성예금증서	2,850	0	0	584	-297	1,452	1,155	5,011
금 융 채	535	-33	-106	-247	164	-33	131	5,707
환매조건부채권매도	0	0	0	0	0	0	0	0
매 출 어 음	3	2	2	-1	1	1	1	4
비은행금융기관²⁾(B)	8,895	441	2,498	3,777	3,968	1,308	5,276	249,086
■ 자산운용회사³⁾	612	191	-102	517	1,165	171	1,336	8,958
■ 신탁회사⁴⁾	-563	-421	111	601	810	-43	766	20,116
■ 상호저축은행	-19	-7	-1	-1	-25	-4	-30	80
■ 신용협동조합	2,478	700	580	438	1,248	587	1,835	52,971
■ 상호금융	4,649	-87	1,318	1,691	651	418	1,069	113,461
■ 새마을금고	1,530	71	564	432	67	151	218	47,382
■ 기타⁵⁾	208	-6	27	100	53	29	81	6,119

주 : 1) 잠정치이므로 추후 수정될 수 있음

2) 생명보험사 제외

3) 수익증권 판매액

4) 은행, 증권 및 보험회사의 신탁계정

5) 우체국예금, 수출입은행 등

4. 신용보증

□ 2024년 2월말 도내 신용보증기관의 신용보증액은 1조 5,090억원으로 전월대비 63억원 증가

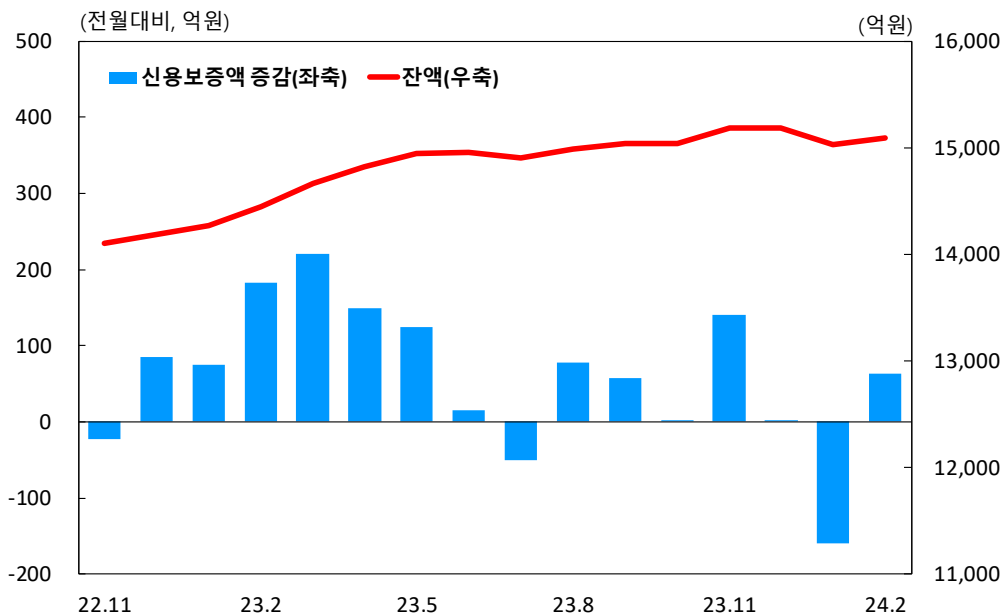
- (업종별) 건설업(-15억원 → -1억원)을 제외한 도·소매업(-54억원 → +14억원), 음식·숙박업(-51억원 → +21억원) 등 모든 업종에서 늘어나면서 소폭 증가
- (종류별) 은행대출보증(-90억원 → +2억원) 및 비은행대출보증(-69억원 → +61억원)이 늘어나면서 소폭 증가

신용보증액¹⁾²⁾

		2023년					2024년			
		연간	2월	1~2월	12월	1월	2월	1~2월	2월말잔액	비중 ⁴⁾
보증합계		995	183	258	2	-159	63	-96	15,090	(100.0)
업종별	제조업	-21	-1	-2	-3	-6	17	11	1,336	(8.9)
	건설업	14	11	-9	-3	-15	-1	-16	1,302	(8.6)
	도·소매업	230	59	85	-14	-54	14	-39	4,778	(31.7)
	운수업	77	6	10	-1	-3	3	0	734	(4.9)
	음식·숙박업	469	87	130	10	-51	21	-30	3,624	(24.0)
	기타	226	22	43	12	-30	8	-21	3,316	(22.0)
종류별	은행대출보증	553	68	97	-6	-90	2	-88	10,061	(66.7)
	어음보증	0	0	0	0	0	0	0	2	(0.0)
	비은행대출보증	443	114	159	8	-69	61	-8	4,863	(32.2)
	기타 ³⁾	-1	1	2	0	0	0	0	164	(1.1)

- 주 : 1) 신용보증기금, 제주신용보증재단, 기술보증기금(2016.8월부터 소급 적용)
 2) 반올림으로 인해 계산 결과에 차이가 있을 수 있음
 3) 지급보증의 보증, 상거래담보보증, 이행보증 등
 4) ()내는 전체 신용보증잔액에 대한 구성비(%)

신용보증액 및 증감



5. 자금사정

- 2024년 2월말 제주지역 예금은행의 연체율은 0.83%로 전월대비 0.11%p 하락
- 어음부도율(전자결제 조정전, 금액 기준)은 0.00%로 전월대비 0.15%p 하락
- 예금은행 요구불예금회전율은 25.8회로 전월대비 15.2회 증가

자금사정 관련 지표

(%, %p, 억원)

	2023년				2024년	
	연평균	2월	12월	1월(A)	2월(B)	전월대비 ⁵⁾ (B-A)
예금은행 연체율¹⁾	0.53	0.43	0.77	0.94	0.83	(-0.11)
(기업)	0.48	0.34	0.85	1.09	0.84	(-0.25)
(가계)	0.63	0.57	0.73	0.80	0.88	(0.08)
어음부도율²⁾	0.48	0.00	0.66	0.15	0.00	(-0.15)
<참고> 전국	0.23	0.27	0.06	0.07	0.06	(-0.01)
총 어음교환금액	29,194	2,576	2,631	2,758	2,223	(-535)
부도금액	138.8	0.1	17.5	4.3	0.1	(-4.2)
요구불예금회전율(회)⁴⁾	14.7	29.2	8.3	10.6	25.8	(15.2)
<참고> 전국(회)	16.3	16.8	19.7	20.2	17.3	(-2.9)

주 : 1) 연체율 = 원화연체대출금/원화대출금(1개월 이상 원리금 연체기준, 은행 및 신탁계정의 원화대출금 중 채권채무재조정 후의 대출금)

2) 어음부도율 = (부도금액/총어음교환액)×100, 전자결제액 조정전 금액기준, 2012.1월부터 전자어음 포함

3) 연간 합계액 기준

4) 요구불예금회전율 = 월중 요구불예금 총지급액/월중 요구불예금 평잔

5) 반올림으로 인해 계산 결과에 차이가 있을 수 있음