

<요 약>

I. 실물동향

◆ 2015년 11월 ~ 12월중 충북지역 실물경기를 보면 소비 및 수출
입규모는 축소되었으나, 제조업 생산, 설비투자, 건설투자는 확대

- 2015년 11월중 충북지역 제조업 생산은 전기장비, 음료, 기타기계·장비 등이 감소하였으나, 화학제품, 전자부품, 비금속 광물 등이 늘어나 전년동월대비 3.7% 증가(전년동월대비, 15.10월 7.9% → 11월 3.7%)
- 2015년 11월중 대형소매점 판매는 전년동월대비 2.2% 감소
(전년동월대비, 15.10월 9.2% → 11월 -2.2%)
 - 12월중 자동차 신규 등록대수는 전월대비 4,567대 증가
- 2015년 12월중 설비투자 활동은 증가
 - 내수용자본재수입이 전년동월대비 84.8% 증가하였고, 기계류수입액은 전년동월대비 119.9% 증가
- 2015년 11월중 건설투자 활동은 증가
 - 건축착공면적은 주거용 건축을 중심으로 전년동월대비 146.2% 증가하였으며, 선행지표인 건축허가면적은 전년동월대비 49.6% 증가
- 2015년 12월중 소비자물가 상승률은 전월대비 0.2% 상승(전년동월대비 +0.3%)
- 2015년 12월중 주택매매가격은 전월대비 0.1% 하락하고, 주택전세가격은 전월대비 0.3% 상승
- 2015년 12월중 수출(통관기준)은 1,314백만달러로 전년동월대비 4.8% 축소되었고, 수입(통관기준)은 471백만달러로 전년동월대비 3.1% 축소
 - 충북지역 무역수지는 843백만달러로 83개월째 흑자 지속
- 12월중 취업자수는 82.1만명으로 전년동월대비 6.5% 증가

II. 금융동향

- ◆ 2015년 11월중 충북지역 금융기관 수신은 감소, 여신은 증가
- ◆ 2015년 11월중 신용보증기관의 보증실적은 감소
- ◆ 2015년 12월중 어음부도율(0.17%)은 전월(0.33%)에 비해 하락

□ 2015년 11월중 충북지역 금융기관 여수신 동향을 보면,

○ 수신은 감소(2015.10월 +1,224억원 → 2015.11월 -145억원)

— 예금은행 수신은 지자체, 교육기관 자금이 인출되면서 감소

— 비은행금융기관 수신은 비과세혜택 등에 따라 새마을금고 및 상호금융을 중심으로 증가

○ 여신은 증가(2015.10월 +5,092억원 → 2015.11월 +2,676억원)

— 예금은행 여신은 중소기업 대출을 중심으로 증가

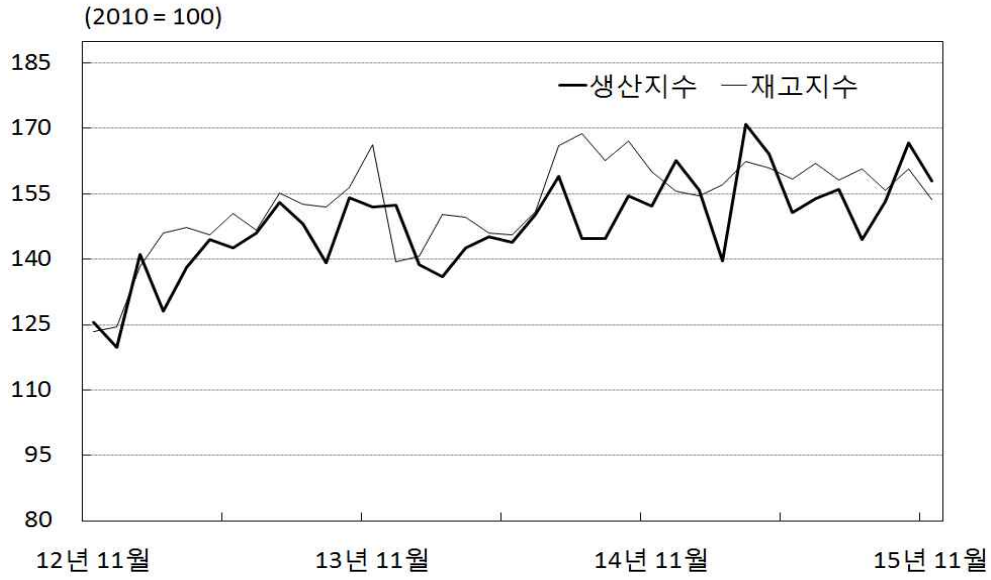
— 비은행금융기관 여신은 상호금융의 일반 가계대출을 중심으로 증가

□ 2015년 11월중 신용보증기관의 보증잔액은 2조 2,427억원으로 전월 대비 94억원 감소

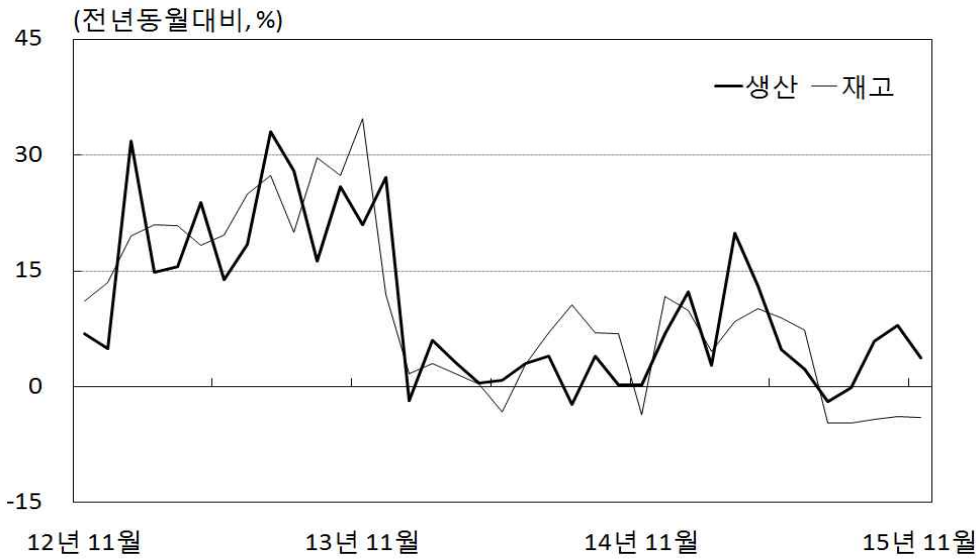
□ 2015년 12월중 충북지역 어음부도율(금액기준, 전자결제액 제외)은 0.17%로 전월(0.33%)에 비해 하락(-0.16%p)

<주요 경제 지표>

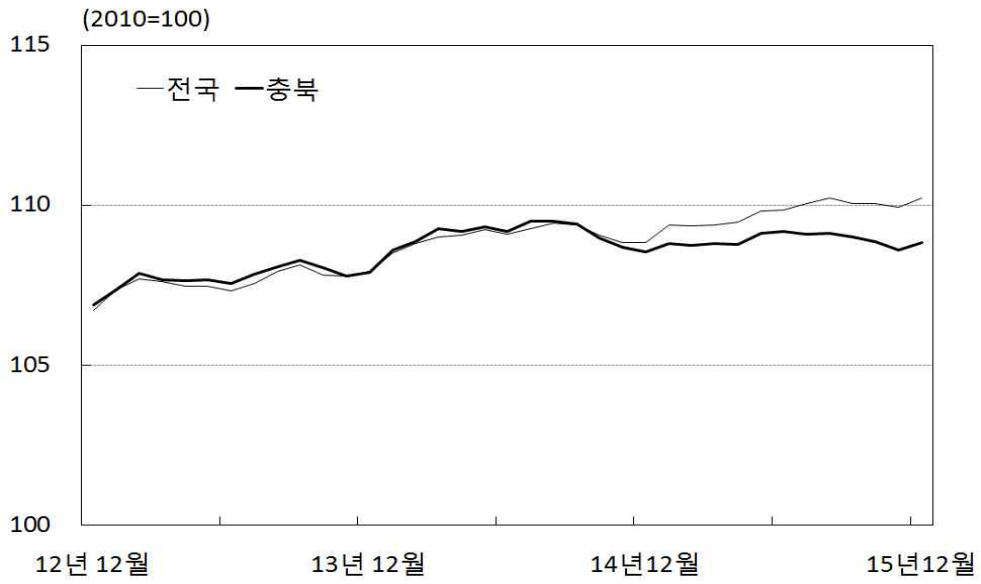
제조업 생산 및 재고지수



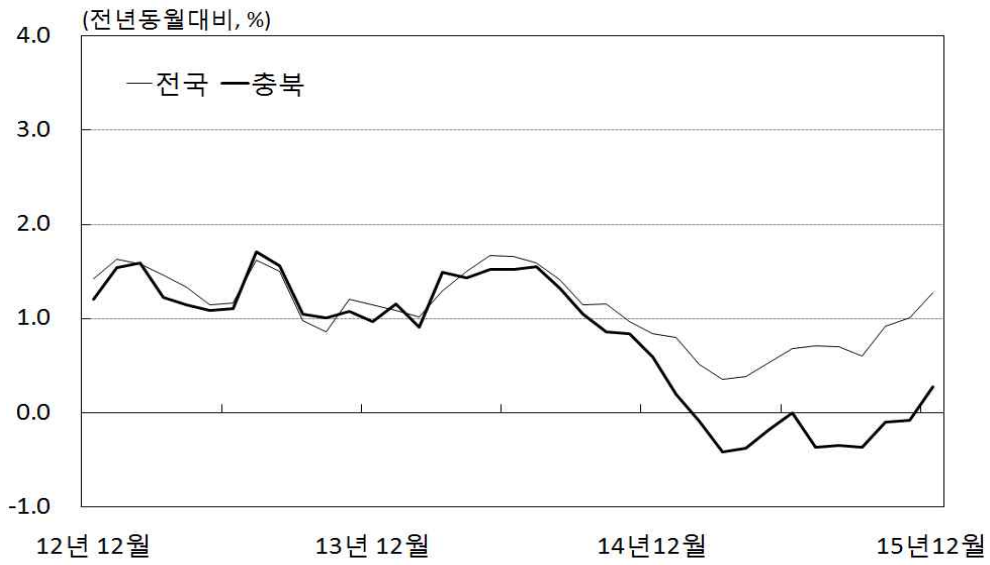
제조업 생산 및 재고 증가율



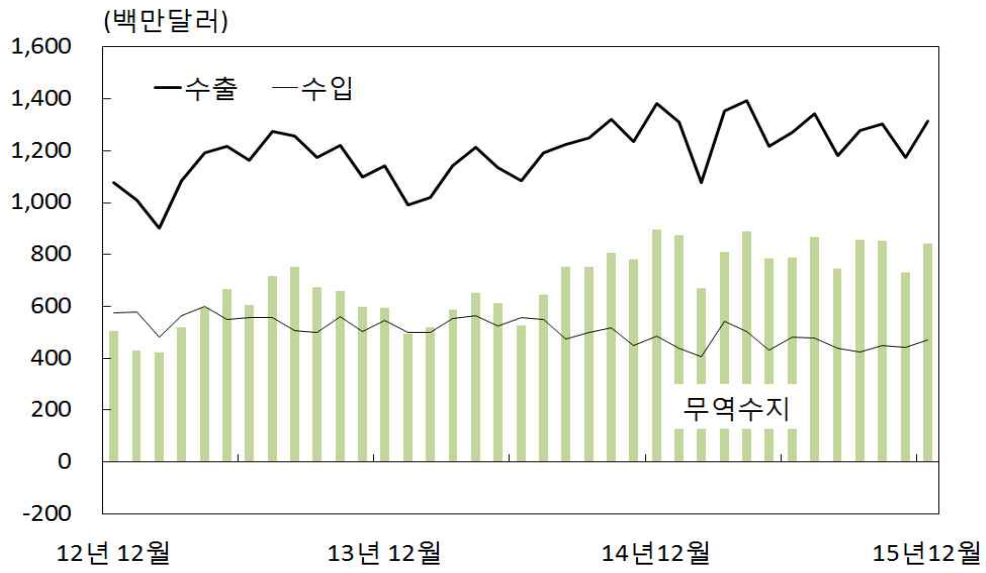
소비자물가지수



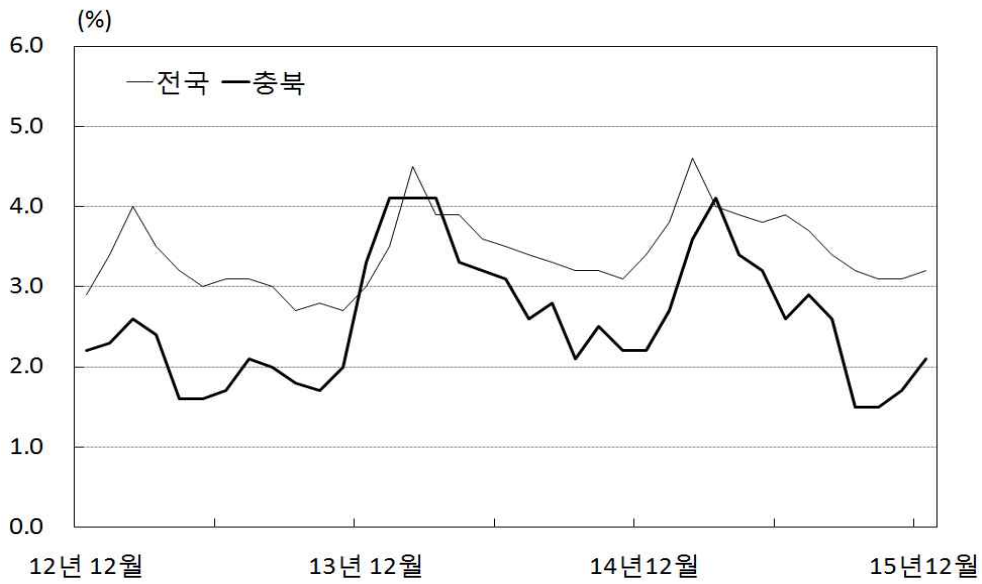
소비자물가 상승률



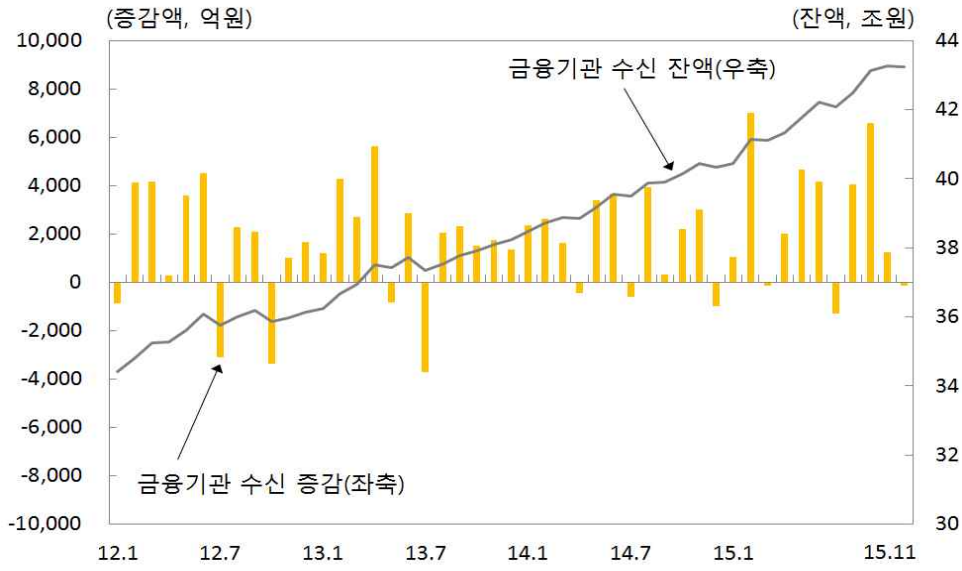
수출입



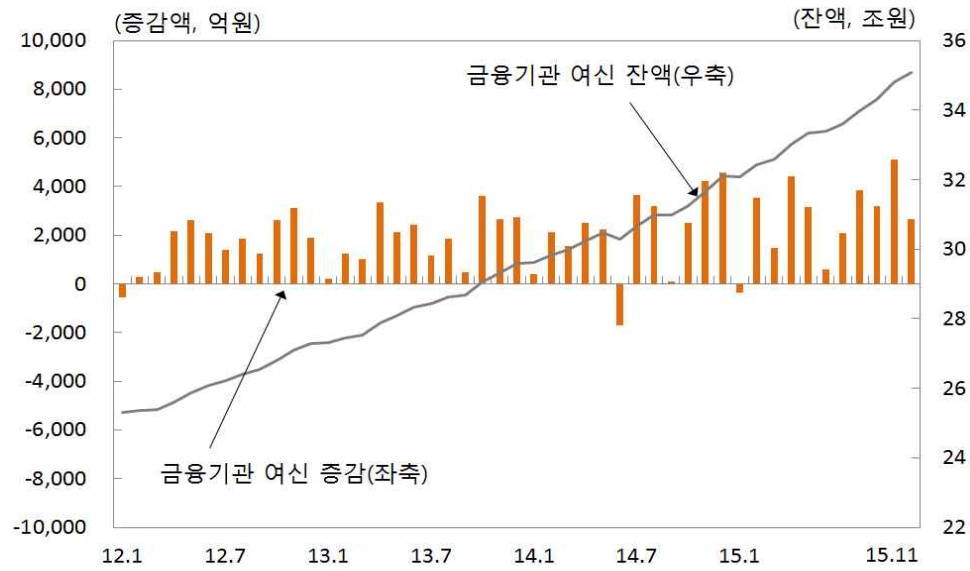
실업률



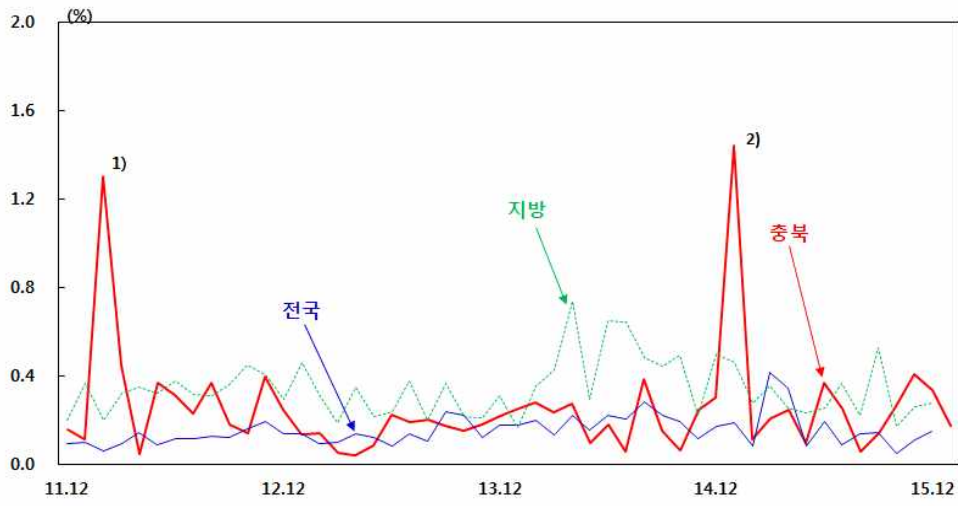
금융기관 수신



금융기관 여신



어음 부도율



주 : 1) 경기(성남) 소재 건설업체의 거액부도에 주로 기인.

2) 도내 일부 제조업체의 거액부도에 주로 기인

중소기업대출 연체율

