

<개 황>

1. 실물동향

- 2015년 11월중 부산지역 경기를 보면 생산과 소비는 소폭 증가하였으나 수출 및 고용은 부진한 모습
- 12월중 소비자물가는 오름세가 확대되었으나 주택가격은 상승세 둔화

주요 실물경제지표¹⁾

(전년동기대비 증감률, %)

	부 산							전 국						
	2014년				2015년			2014년				2015년		
	10월	11월	1~11월	연간	10월	11월	1~11월	10월	11월	1~11월	연간	10월	11월	1~11월
산업	1.9	-2.3	-2.1	-1.3	3.3	2.8	8.2	-3.3	-3.5	0.0	0.1	2.1	-0.4	-0.6
제조업	-1.9	-2.3	-2.1	-1.3	3.3	2.8	8.2	-3.3	-3.5	0.0	0.1	2.1	-0.4	-0.6
건설업	10.1	6.5	5.9	5.6	1.5	-3.3	4.0	7.9	6.8	6.1	5.7	1.5	-2.2	3.2
지역내	14.5	13.8	12.1	13.5	15.2	20.0	10.8	3.7	12.7	7.8	9.7	14.6	23.5	11.1
수요	47.7	12.2	22.2	25.9	-13.5	-4.2	-12.4	-11.6	6.0	-2.3	-2.5	0.1	-6.2	-5.9
무역	21.4	10.7	8.5	10.8	-13.9	-4.7	7.5	2.3	-2.7	2.3	2.3	-15.9	-4.8	-7.4
거래	9.6	13.5	10.3	10.6	-7.9	-14.6	-3.7	-3.3	-4.1	2.2	1.9	-16.6	-17.6	-16.6
고용	3.5	3.7	3.8	3.8	3.3	3.5	4.2	3.2	3.1	3.6	3.5	3.1	3.1	3.7
	<3.8> <3.8>				<3.6> <4.1>			<3.4> <3.5>				<3.2> <3.6>		
	1,682	1,680	1,666	1,667	1,667	1,671	1,656	25,951	25,968	25,584	25,599	26,298	26,253	25,910
	<1,661> <1,667>				<1,657> <1,657>			<25,384> <25,599>				<25,879> <25,986>		
물가	1.1	1.0	1.3	1.3	0.9	1.0	0.8	1.2	1.0	1.4	1.3	0.9	1.0	0.6
	<0.7> <1.2>				<1.3> <0.8>			<0.8> <1.2>				<1.3> <0.7>		
	-0.3	-0.1	0.8	0.7	0.1	-0.1	1.1	-0.3	-0.2	0.8	0.8	0.0	-0.1	1.0
	<-0.1> <0.7>				<0.2> <1.3>			<-0.0> <0.8>				<0.3> <1.3>		
	0.9	0.9	1.0	0.9	0.2	0.1	0.0	0.7	0.7	0.9	0.8	0.1	0.1	-0.3
	<0.2> <0.9>				<0.6> <0.1>			<0.3> <0.8>				<0.6> <-0.2>		
	1.0	1.1	0.6	0.6	3.1	3.4	2.3	1.8	1.8	1.4	1.5	3.4	3.5	2.6
	<1.1> <0.6>				<3.5> <2.4>			<1.7> <1.5>				<3.6> <2.7>		
	0.2	0.2	1.0	1.1	0.4	0.5	3.3	0.2	0.2	1.6	1.7	0.3	0.3	3.4
	<0.1> <1.1>				<0.2> <3.5>			<0.1> <1.7>				<0.2> <3.6>		
	1.6	1.7	1.4	1.4	2.9	3.0	2.3	3.7	3.6	4.7	4.6	4.7	4.8	3.9
	<1.7> <1.4>				<3.2> <2.4>			<3.4> <4.6>				<4.9> <4.0>		
	0.2	0.2	1.5	1.7	0.4	0.4	2.9	0.3	0.3	3.2	3.4	0.4	0.4	4.6
	<0.1> <1.7>				<0.3> <3.2>			<0.2> <3.4>				<0.3> <4.9>		

- 주 : 1) < > 내는 12월 수치임
 2) 기간평균
 3) 연간은 전년동기 평균대비
 4) 연간은 전년 말월대비

2. 금융동향

□ 2015. 11월말 부산지역 금융기관의 수신 잔액은 133조 6,056억원으로 전월에 비해 증가폭이 확대

□ 11월말 부산지역 금융기관의 여신 잔액은 114조 3,564억원으로 전월대비 증가폭이 축소

금융기관 여수신 증감액

(기간중, 억원)

	2014년					2015년		
	연간	11월	1~11월	9월	10월	11월	1~11월	11월말잔액
수신	113,493	29,721	68,613	4,101	4,540	10,979	109,218	1,336,056
여신	130,042	58,876	131,702	4,606	14,376	9,441	65,185	1,143,564

자료 : 한국은행

□ 11월중 부산지역 어음부도율(특이부도 제외)은 전월(0.19%) 대비 상승하였으며 부도업체수는 전월대비(3개) 증가

어음부도율 및 부도업체수

(%, 개)

	2014년			2015년			
	연간	11월	1~11월	9월	10월	11월	1~11월
어음부도율 ¹⁾	0.23	0.06	0.18	0.19	0.19	0.51	0.31
	(0.15)	(0.06)	(0.14)	(0.19)	(0.19)	(0.51)	(0.20)
부도업체수 ²⁾	63	6	58	4	3	5	54

주 : 1) 부도액/총어음교환액(전자결제액 조정전 기준), ()내는 특이부도 제외시, 2012.1월부터 전자어음 포함

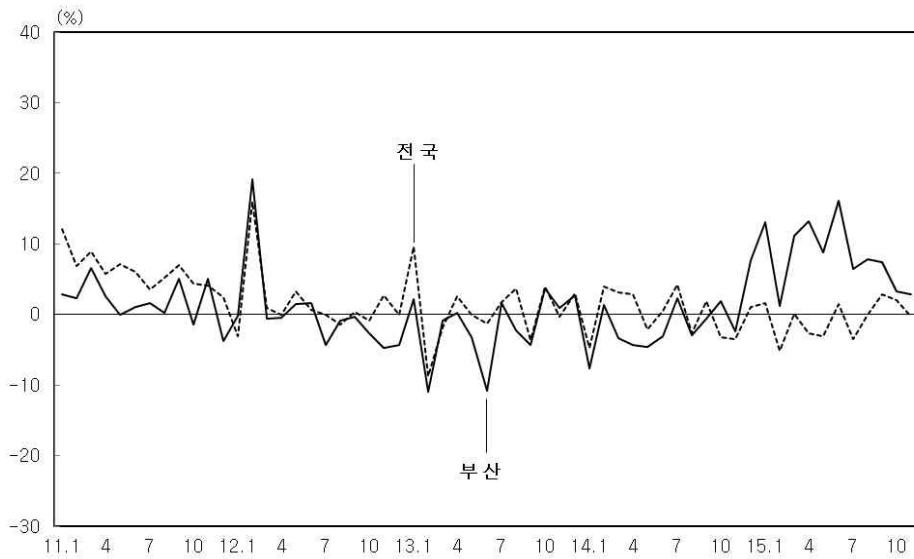
2) 당좌거래정지업체 기준(개인자영업자 포함)

자료 : 한국은행, 금융결제원

제조업 생산 증가세 둔화

- 2015. 11월중 부산지역 제조업생산(전년동월대비 +2.8%)은 기타운송장비 등을 중심으로 증가
 - 제조업 출하(전년동월대비 +3.5%)는 기타운송장비, 고무및플라스틱제품 등을 중심으로 증가하였으며 제조업 재고(전년동월대비 +10.9%)는 고무 및플라스틱제품, 금속가공 등을 중심으로 증가

제조업 생산 증감률¹⁾

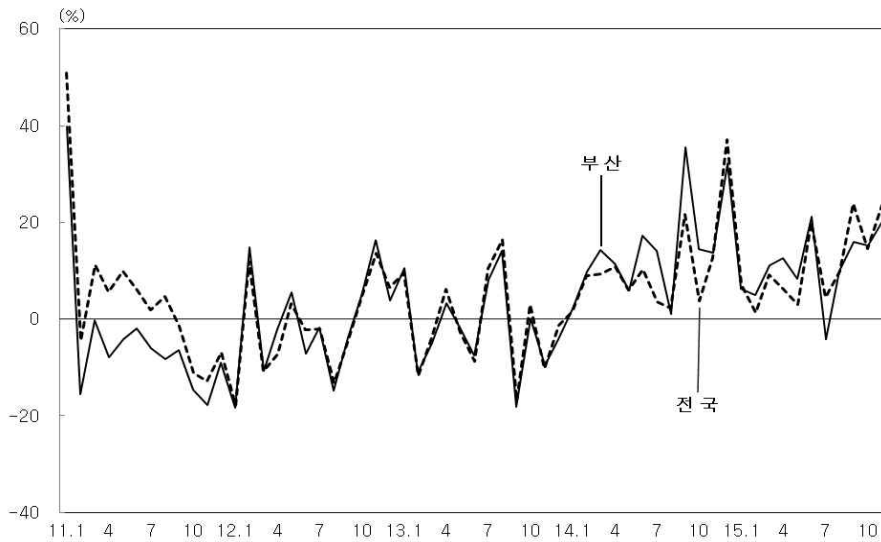


주 : 1) 전년동월대비

소비 증가, 설비투자 혼조세

- 2015. 11월중 부산지역 소비는 대형소매점판매가 전년동월수준(전년동월대비 +0.1%)을 유지하였으나 승용차신규등록대수(전년동월대비 +20.0%)가 크게 증가
- 설비투자는 산업기계 수입(-4.2%)은 감소하였으나 내수용자본재 수입(+31.0%)은 증가

승용차신규등록대수 증감률¹⁾



주 : 1) 전년동월대비

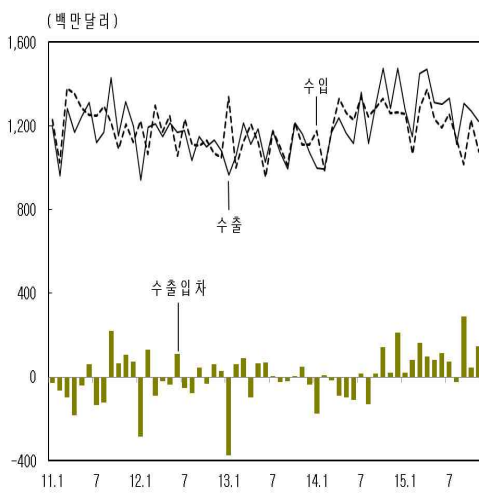
수출 감소

□ 2015. 11월중 부산지역 수출(전년동월대비 -4.7%)은 철강금속 등을 중심으로 감소

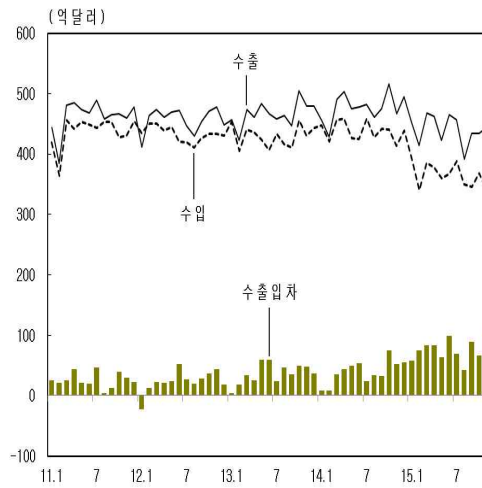
○ 수입(-14.6%)은 원자재와 자본재를 중심으로 감소

수출입

부산



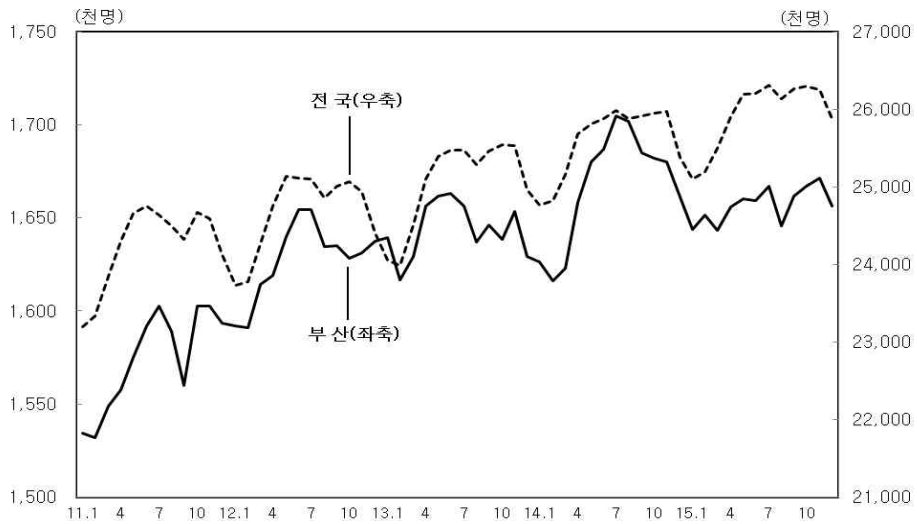
전국



취업자수 감소

- 2015. 12월중 취업자수(전년동월대비)는 전기·운수·통신·금융(-2.2만명), 건설업(-0.5만명) 등을 중심으로 5천명 감소
- 고용률은 55.9%로 전년동월대비 0.2%p 하락하였으며 실업률은 3.6%로 구직희망자 감소에 기인하여 0.2%p 하락

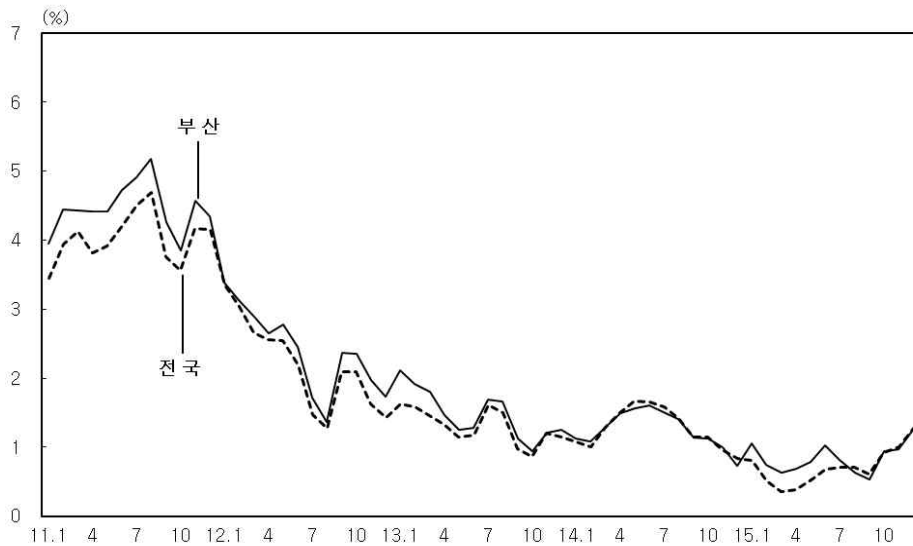
취업자수



소비자물가 상승, 부동산가격 상승세 둔화

- 2015. 12월중 소비자물가(전년동월대비)는 농축수산물(+3.3%) 및 서비스(+1.7%)를 중심으로 1.3% 상승
- 소비자들이 체감하는 생활물가(전년동월대비)는 0.6% 상승

소비자물가 등락률¹⁾



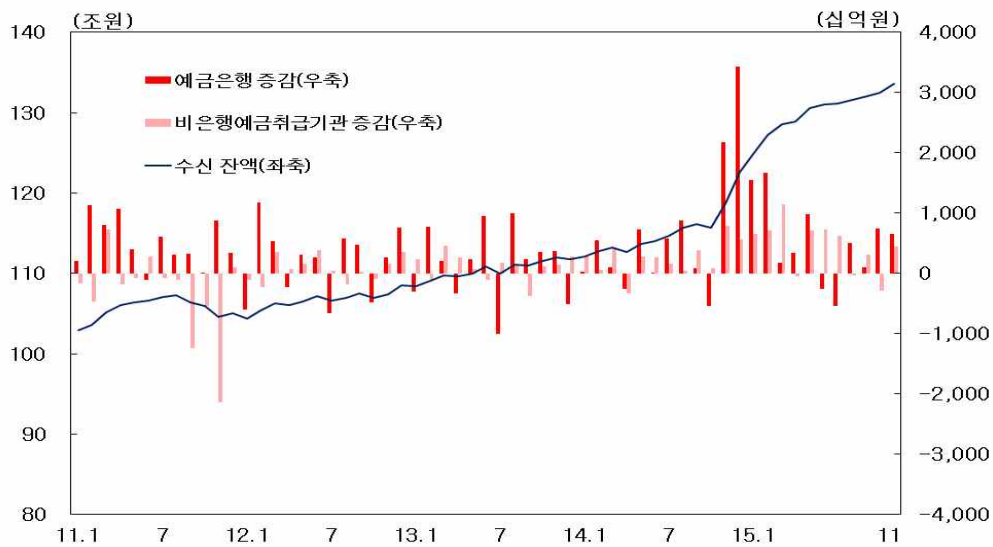
주 : 1) 전년동월대비

- 주택매매가격(전월대비 +0.2%)은 상승세가 전월에 비해 둔화되었으나 주택전세가격(+0.3%)은 상승 지속

금융기관 수신 증가폭 확대

- 2015년 11월중 부산지역 금융기관 수신은 예금은행 수신 증가폭이 축소되었으나 비은행금융기관 수신이 증가로 전환되면서 전월 대비 증가폭이 확대(+4,540억원 → +1조 979억원)
 - 예금은행 수신은 요구불예금과 저축성예금의 증가폭이 확대되었으나 시장성수신이 감소로 전환되면서 전월대비 증가폭이 축소(+7,410억원 → +6,565억원)
 - 비은행금융기관 수신은 신탁회사가 큰 폭의 증가로 전환되면서 전월대비 증가로 전환(-2,870억원 → +4,414억원)

금융기관 수신



금융기관 여신 증가폭 축소

- 2015년 11월중 금융기관 여신은 가계대출의 증가세가 둔화된 가운데 기업대출의 증가규모도 크게 줄어들면서 전월대비 증가폭이 축소(+1조 4,376억원 → +9,441억원)
 - 예금은행 여신은 기업대출을 중심으로 증가폭이 축소 (+1조 627억원 → +5,294억원)
 - 비은행금융기관 여신은 가계 및 기업대출의 증가폭이 소폭 축소되었으나 기타 부문대출이 증가로 전환됨에 따라 증가폭이 소폭 확대(+3,749억원 → +4,147억원)

금융기관 여신

