

2024년 8~9월 중 충북지역 실물경제동향

- 2024년 8월 중 충북지역 실물경제는 미약하게나마 개선 흐름을 유지
 - 고용상황이 양호한 모습을 이어가는 가운데 소비와 투자가 개선
 - 다만, 수출은 부진 지속
- 9월 중 소비자물가는 둔화 흐름을 지속하는 가운데 상승률이 1%대에 그침

1. 생 산

- 2024년 8월 중 충북지역 제조업 생산은 전년동기대비 2.3% 줄어들며 전월(+2.8%)의 증가에서 감소로 전환*

* 전국(7월 중 +5.4% → 8월 중 +3.7%, 전년동기대비)은 증가폭 축소

- 산업별로는 의료용 물질 및 의약품(+17.6%, 전년동기대비), 화학제품(+12.3%) 등이 증가한 반면 전자부품(-12.1%), 전기장비(-7.4%) 등은 감소

- 제조업 출하(-4.6% → -5.1%)는 감소세가 소폭 확대되었으나 재고(-24.5% → -20.8%)는 큰 폭의 감소세가 지속

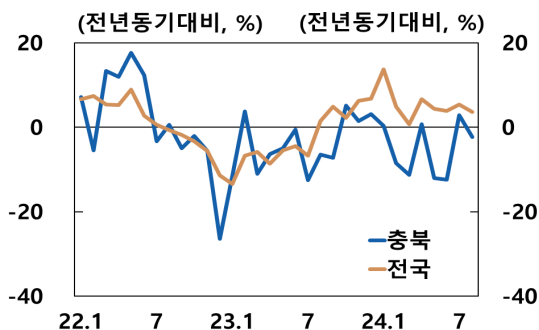
제조업 생산, 출하 및 재고

(전년동월대비, %)

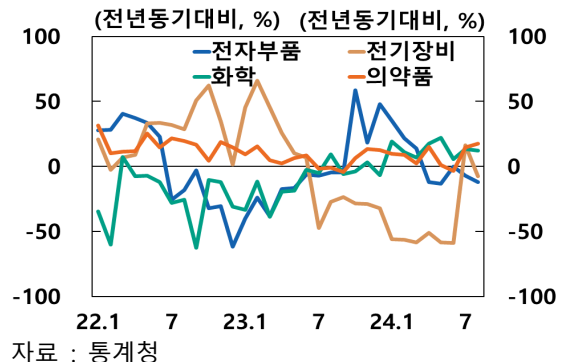
	2023			2024		
	6월	7월	8월	6월	7월 ^P	8월 ^P
생산	-0.6	-12.5	-6.5	-12.4	2.8	-2.3
(전월대비, 계절조정)	(1.8)	(-21.6)	(5.9)	(5.4)	(-11.4)	(2.5)
출하	-5.1	-16.2	-10.8	-12.7	-4.6	-5.1
재고	26.1	22.3	13.6	-27.1	-24.5	-20.8

자료 : 통계청

제조업 생산 증가율



주요 산업별 생산 증가율



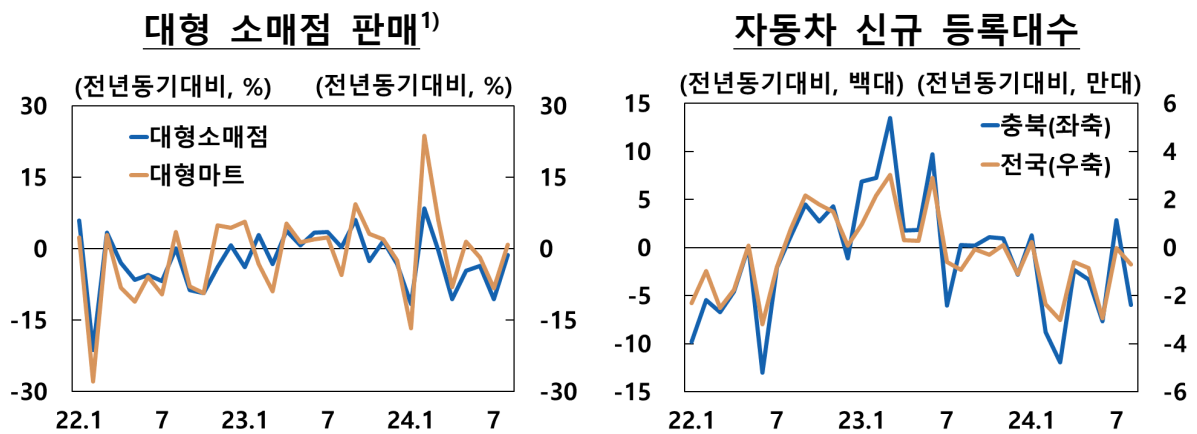
2. 소비

□ 2024년 8월 중 충북지역 소비는 부진한 흐름이 소폭 완화

○ 8월 중 충북지역 대형소매점 판매는 전년동기대비 1.3% 줄어들었으나, 전월(-10.7%)에 비해 감소세는 둔화

○ 충북 자동차 신규 등록대수는 전년동기대비 594대 감소(7월 중 +287대)

* 전국(7월 중 -222대 → 8월 중 -7,000대, 전년동기대비)은 감소폭 확대



주 : 1) 매장면적 3천㎡ 이상 점포(백화점, 대형마트 등 포함)의 불변판매액지수(2020=100)
 자료 : 통계청, 국토교통부

3. 투 자

(설비투자)

□ 2024년 8월 중 충북지역 설비투자 활동은 개선

○ 설비투자실행BSI(7월 중 98 → 8월 중 101)가 기준치(100)을 상회하였으며, 기계류 수입액(-18.1% → +40.8%, 전년동기대비)은 증가로 전환

■ 충북지역 기계류 수입액 증가율(전년동기대비) :

2023년 -10.4% → 2024년 1월 +47.2% → 4월 -44.5% → 7월 -18.1% → 8월 +40.8%

(건설투자)

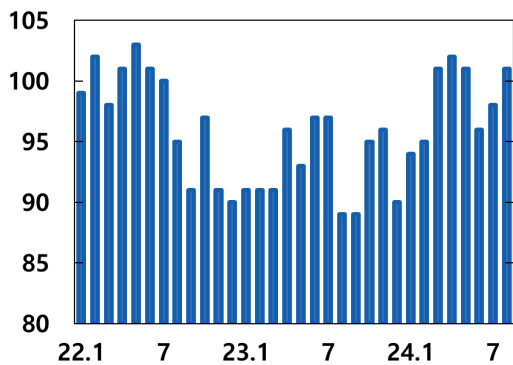
□ 8월 중 충북지역 건설투자 활동은 부진한 흐름이 완화

○ 건축착공면적이 전년동기대비 38.6% 늘어나며 전월(-40.2%)의 감소에서 증가로 전환

— 건설수주액(7월 중 -22.6% → 8월 중 -2.8%)도 감소폭이 크게 축소

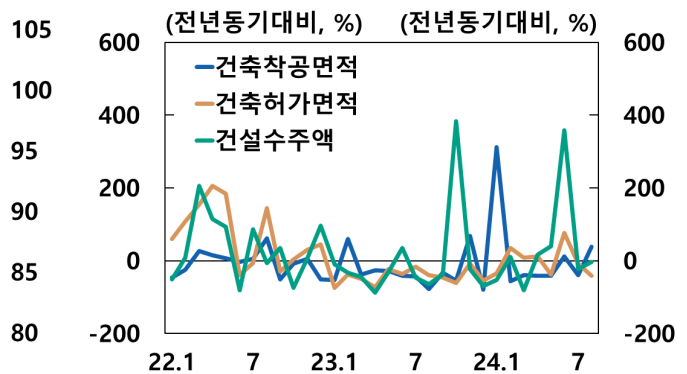
○ 반면 건축허가면적(-7.7% → -41.2%)은 감소폭이 크게 확대

설비투자실행BSI



자료 : 한국은행

건설 경기 지표



자료 : 통계청, 국토교통부

4. 수출입

□ 2024년 8월 중 수출은 전년동기대비 11.0% 줄어들며 전월(-6.2%)보다 감소 폭이 확대

* 전국(7월 중 +13.5% → 8월 중 +11.2%, 전년동기대비)은 증가세 지속

○ 품목별로는 반도체(+26.7%), 건전지 및 축전지(+66.3%) 등이 증가한 반면 화학제품(-55.0%)은 감소

□ 일평균 기준(-11.8% → -9.1%, 전년동기대비)으로도 전월에 이어 감소

□ 한편 수입은 감소폭 확대(7월 중 -0.1% → 8월 중 -3.4%)

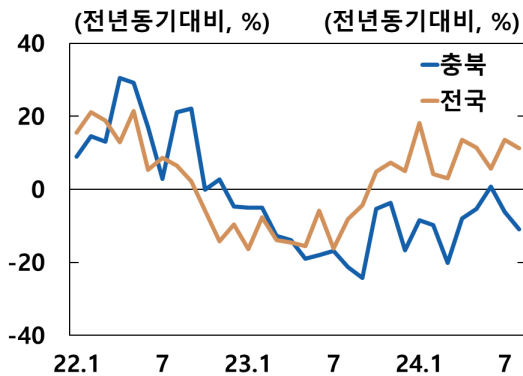
수출 및 수입¹⁾

(백만달러, %)

	2023			2024		
	6월	7월	8월	6월	7월	8월
수출 ²⁾	2,347	2,228	2,306	2,364	2,089	2,053
	(-18.0)	(-16.9)	(-21.3)	(0.7)	(-6.2)	(-11.0)
	[-21.5]	[-16.9]	[-21.3]	[7.8]	[-11.8]	[-9.1]
수입	666	643	609	572	643	589
	(-25.9)	(-30.5)	(-29.9)	(-14.1)	(-0.1)	(-3.4)

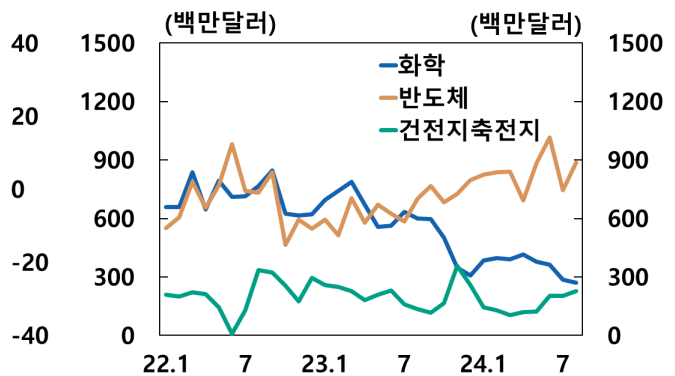
주 : 1) ()내는 전년동기대비 증감률 2) []내는 일평균 수출액 기준, 전년동월대비
 자료 : 한국무역통계진흥원

수출



자료 : 무역통계진흥원

주요 품목별 수출



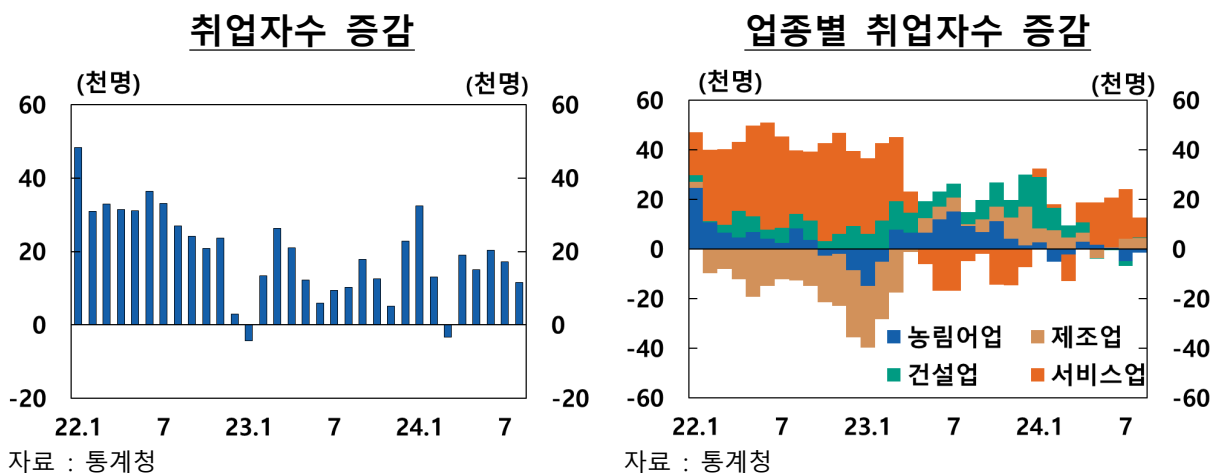
자료 : 무역통계진흥원

5. 고용

□ 2024년 8월 중 충북지역 고용은 양호한 모습이 지속

○ 취업자 수가 전년동기대비 12천명 늘어나며 전월(+17천명)에 이어 증가

— 서비스업과 제조업에서 각각 8천명, 5천명 증가한 반면, 농림어업은 1천명 감소



6. 물가

□ 2024년 9월 중 충북지역 물가는 둔화 흐름을 지속

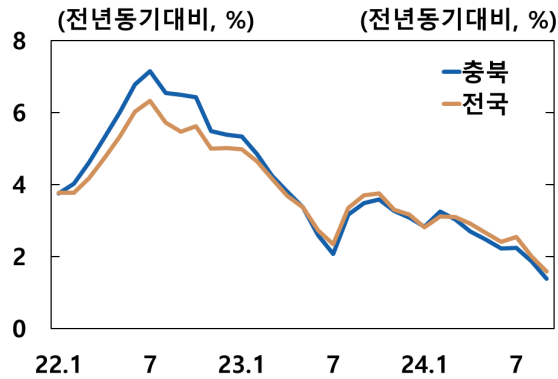
○ 소비자물가는 전년동월대비 1.4% 올라, 전월(+1.9%)에 이어 1%대에 그침

— 품목별로 보면 농축수산물(+2.9%, 전년동기대비), 외식제외개인서비스(+2.8%), 의약품(+2.6%) 등이 상승

□ 8월 중 충북지역 주택 매매가격은 전월대비 0.1% 상승(7월 중 +0.0%)

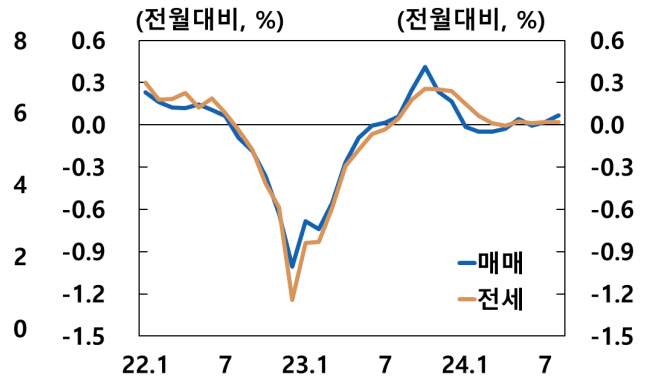
○ 전세가격은 강보합세 지속(7월 중 +0.02% → 8월 중 +0.02%, 전월대비)

소비자물가 상승률



자료 : 통계청

주택가격 상승률



자료 : 한국부동산원

7. 심리지수

- 2024년 9월 제조업 기업심리지수(CBSI)는 97.2로 전월(101.0)보다 3.8p 하락
- 비제조업 CBSI는 99.4로 전월(96.2)보다 3.2p 상승

기업심리지수(CBSI)

	2024						
	3월	4월	5월	6월	7월	8월	9월
제조업	100.3	99.9	96.6	103.8	97.8	101.0	97.2
비제조업	92.6	94.9	91.1	96.6	101.4	96.2	99.4

자료 : 한국은행 충북본부

- 2024년 9월 중 소비자심리지수(CCSI)는 101.5으로 전월(101.5)과 동일

소비자심리지수(CCSI)

2023		2024								
11월	12월	1월	2월	3월	4월	5월	6월	7월	8월	9월
99.2	101.7	101.1	103.1	102.9	102.4	99.9	100.5	102.3	101.5	101.5

자료 : 한국은행 충북본부